

# Analýza vybraných aspektů veřejného prostoru venkovských sídel

## *Analysis of Selected Aspects of Public Space in Rural Settlements*

**Andrea Abelová**

### **Abstract:**

Czech rural settlements have undergone and are still undergoing considerable and currently quite rapid development. However, in many rural settlements it can be observed that this rapid process has resulted in little attention being paid to the design and layout of public spaces. This not only leads to the loss of opportunities to remain in the area and fulfil its potential, but also to the loss of the specific character of Czech rural settlements. The existence of public space offers the opportunity for the emergence of several processes and activities that influence human social life. It is thus essential for the meaning and interest of public space to pay due attention to several aspects in the context of rural settlement that define and influence public space, and which are also often neglected by current building practice. In the Central Bohemian Region in particular, we observe frequent inspiration in the design of urban public space. The paper will therefore focus on the analysis of a selected rural settlement in the Central Bohemian Region, which has been greatly influenced by the new wave of development, based on research mainly on the topic of public space, rural space and rural settlement, as well as on field surveys and map documentation of the selected settlement. The case study highlights the rapid and large-scale development, which often forms a separate settlement unit with its own new structure. This results not only in an urban and architectural transformation of the settlement, but also in an overall change in rural social life. This creates significant potential for the public realm of the countryside, which is supported by the easy orientation and accessibility of the rural space. However, finding approaches to address and reflect these new needs should still fulfil the character of the rural settlement.

### **Keywords:**

Public Space, Rural Space, Rural Settlements

ABELOVÁ, Andrea (2024). Analýza vybraných aspektů veřejného prostoru venkovských sídel. In: KUGL, Jiří, ed. *Člověk, stavba a územní plánování 16*. ČVUT v Praze, Fakulta stavební. pp. 163–179. ISBN 978-80-01-07329-2. ISSN 2336-7687.  
Článek je licencován pod licencí Creative Commons BY-NC-ND 4.0 (Uveďte autora-Neužívejte komerčně-Nezpracovávejte 4.0 Mezinárodní). Licenční podmínky: <http://creativecommons.org/licenses/by-nc-nd/4.0/deed.cs>

## 1 Úvod

Venkovská sídla se v současné době výrazně a relativně rychle rozrůstají. Tradiční zemědělské a hospodářské činnosti již nejsou klíčovými prvky života ve venkovských sídlech. Příspěvek se proto zaměřuje na venkovské sídlo ve Středočeském kraji, kde je předpokládána nejvýraznější změna životního stylu, která má přímý vliv na veřejný prostor. Současní obyvatelé mají převážně práci městského typu, často s kombinací práce z domova. To iniciuje nový potenciál pro obyvatelost veřejného prostoru, který je na venkovských sídlech zároveň podporován nízkou hustotou obyvatel a blízkým propojením s okolím. Význam veřejného prostoru na venkově se tak stává stále aktuálnějším tématem, dotýkajícím se různých aspektů života. Rozvoj a obnova venkovských sídel však stále často čerpá inspiraci v řešení veřejných prostranství ve městech, které tím ztrácejí bližší kontext ke svému okolí a místní komunitě. To vede ke vzniku nebo setrvání veřejných prostranství ve stavu, ve kterém nejsou společenským veřejným prostorem. Cílem příspěvku je tak představit počáteční fázi výzkumu, kterou je analyzovat veřejná prostranství z hlediska vybraných aspektů vycházejících z definice samotného veřejného prostoru a venkovského sídla. Tato analýza má přispět k lepšímu porozumění veřejnému prostoru v kontextu venkovských sídel na území Středočeského kraje. Příspěvek mapuje urbanistické, architektonické a společenské aspekty fyzické formy prostřednictvím konkrétní případové studie, která slouží jako pilotní projekt disertační práce. Případová studie se zaměřuje na odlišné přístupy a různé interpretace nových prvků, zároveň má snahu poukázat na opomíjené existující prvky na veřejných prostranstvích a celkový současný nedostatek snahy o kontinuální rozvoj venkovských sídel.

### 1.1 Veřejný prostor

S vývojem společnosti a jejími novými sociálními podmínkami se mění i požadavky na veřejná prostranství. I nadále platí, ať se jedná o jakýkoli druh veřejného prostranství, že vždy musí co nejlépe vyhovovat příslušným lidským potřebám (Vondráčková, 2016). Zákon o územním plánování a stavebním řádu definuje pojem „veřejná prostranství“ a to jako všechna náměstí, ulice, tržiště, chodníky, veřejnou zeleň a parky, tedy prostory přístupné každému bez omezení a sloužící obecnému užívání (Zákon 128/2000 Sb. Zákon o obcích). Tento zákon však nespecifikuje povahu těchto prostorů ani jeho charakteristicky a neobsahuje informace o významu veřejných prostranství pro samotná sídla a život místních obyvatel. Jedná se o pouhé vymezení fyzických hranic v rámci fyzické struktury, nikoliv v rámci struktury sociální. Proto tento příspěvek uvádí pojem „veřejný prostor“, kdy slovo „prostor“ je vhodnější i z mezioborového hlediska, a je chápán jako **užívané veřejné prostranství** (Pospěch, 2012). Jako prostor se svými fyzickými i spirituálními hodnotami, jehož hlavní charakteristikou je jeho obyvatelost, která je spojená s užítostí a důležitostí pro místní obyvatele a **slouží zároveň ke vzniku pohybových a především pobytových činností** (Šilhánková, 2003). Obyvatelost prostoru a jeho příležitost k pobytu a setrvání v něm je tak úzce spojena i se vznikem komunikace v prostoru, a to nejen verbální komunikace mezi obyvateli ale i urbánní, jako vztah mezi uživatelem a prostorem (Šourek, 2015). Christian Norberg-Schulz pro snadnější pochopení jeho teorií zavedl i nové pojmy jako je například „existenciální prostor“. Termín, který zahrnuje základní vztahy mezi člověkem a jeho prostředím. V knize *Genius loci* (Norberg-Schulz, 2010) tento pojem rozčleňuje do termínů „prostor“ a „charakter“, jimž odpovídají základní psychické funkce „orientace“ a „identifikace“ v prostoru (Norberg-Schulz, 2010). Právě tyto funkce je potřeba správně interpretovat na veřejných prostranstvích, tak aby se staly hodnotným veřejným prostorem, ke kterému má obyvatel pozitivní vztah. O to více v případě venkovských sídel, kde je existence veřejného prostoru menší než ve městech a obyvatel daného sídla tak zná celé sídlo velmi podrobně a detailně. Každý obyvatel má své dlouhodobé a pevné vazby k určitým částem sídla, které jsou plně vzpomínkou a osobních významů (Lynch, 2004), proto je nutné jim věnovat dostatečnou péči.

Veřejný prostor pro venkovská sídla má tak hlubší význam než jen obecné definice veřejného prostoru, které se z většiny vztahují k prostoru městskému. Proto se tento příspěvek dále zaměřuje na vybrané aspekty a jejich interpretace, které ovlivňují veřejná prostranství ve vybrané lokalitě a mají vliv na společenský a kulturně hodnotný veřejný prostor.

### 1.2 Česká venkovská sídla

Při definici samotného českého venkovského sídla je podstatné připomenout pojem „obec“, který je definován především z administrativního hlediska a zavádí se jako základní jednotka veřejné správy. Tento pojem uvádí i zákon o obcích č. 128/2000 Sb., který definuje „obec“ jako vymezený územní celek, který má svou definici, kdy se stává městem nebo městysem, zbytek je „jen obcí“. Zákon o obcích tedy vychází z definice, která nijak nepřispívá významu této studie. Představuje však nejběžnější vymezení venkovského prostředí, a to pouze jako opak k městskému prostředí.

Venkov však zůstává důležitým prvkem v naší krajině, který integruje nezastavěné i zastavěné území a přináší své vlastní jedinečné hodnoty pro krajinu (Kupka, 2016). Venkov tak může být vnímán i v pozitivním výkladu a mohou být hledány jeho charakteristické hodnoty. Dle publikace *Venkov*, typologii venkovského prostoru od Radima Perlína nám jednotlivé nástroje umožňují vymezení venkovských sídel z několika hledisek (urbanistické, architektonické, sociální, ekonomické, historické, administrativní, statistické). Pro účely tohoto výzkumu je podstatné především **hledisko urbanistické**, které vymezuje venkovské sídlo s dominantním prostorem návsí jako společenského a kulturního centra, jež je úzce spjata se zelení, a **architektonické hledisko**, které jednoznačně vymezuje převahu rodinné zástavby. Dále **hledisko sociální**, které definuje venkovské **sídlo jako prostor, kde existuje mnohem ušší sociální kontakt** mezi jednotlivými obyvateli a potenciální sociální soudržnost, a zároveň **hledisko statistické**, které je závislé na počtu obyvatel a konvenčně stanovené hranici 2000 obyvatel (Perlín). V souvislosti s počtem obyvatel tak do terminologie venkovského sídla zároveň vstupuje i pojem „osada“. Přesnější určení sídel, které zohledňuje počet obyvatel, a nabízí konkrétnější význam sídla, uvádí Jan Jehlík v publikaci *Rukověť urbanismu* (Jehlík, 2018). Jedná se o identifikaci na základě atributů společenství, identity, vybavenosti, dopravy, vnějšího prostoru a významných znaků, které nabízejí strukturu sídel na samotou, osadu, vesnici, městyse, město, statutární město a metropoly (Jehlík, 2018).

Práce se zaměřuje na „venkovská sídla“ ve svém pozitivním výkladu, především na vesnice a osady do 2000 obyvatel. Pro případovou studii tohoto článku, která je zároveň pilotním projektem výzkumu, tak bylo zvoleno malé sídlo Tvoršovice. Jedná se o velmi malý sídelní celek, který je označován za osadu.

### 1.3 Současná problematika veřejného prostoru venkovských sídel

Veřejným prostorem se v posledních letech zabývá celá řada odborníků, ve značné většině se však jedná o veřejný prostor měst. Stejně tak se v poslední době zabývá několik publikovaných textů venkovskými sídly. Veřejný prostor je v nich ale definován jako hlavní veřejné prostranství v jádru obce. Pro venkovský veřejný prostor jsou však charakteristická i jeho místa, která vznikají spontánně a neformálně, často iniciována místní komunitou. To je dáno především snadností a jednoduchostí jakou je možné neformální, ale zároveň hodnotné místo, vytvořit. Taková místa jsou často spojena s přírodními prvky, nebo se nacházejí na hranici sídel a volné krajiny (Soszyński, 2022).

Práce se proto zabývá veřejným prostorem venkovských sídel a to v rámci struktury celého sídla. Současná stavební **praxe nevěnuje příliš pozornosti interpretaci vedlejších veřejných prostranství**, a to v mnoha případech vede k znehodnocení veřejného prostoru, jako společensky hodnotné entitě venkovského sídla. Veřejná prostranství českých venkovských sídel, tak bez spolupráce s příslušnými odborníky či jakékoli odborné pomoci, vedou k čistě účelové nebo naopak pouze dekorativní interpretaci a nevybízejí

tak k setrvání a naplnění potenciálu místa. Podrobněji se podobné problematice malých sídel věnuje například publikace Pavla Hniličky *Sídelní kaše* (Hnilička, 2012), která se zabývá fenoménem suburbánní výstavby. V publikaci pojmenovává problémy, které se objevují i ve venkovských sídlech a jeho částech s novou výstavbou. Pavel Hnilička popisuje jako jeden z aktuálních problémů, problém rezidentů vytvořit si vztah k místu, jako základ kvality bydlení, který je spojen se schopností se v prostředí orientovat a to úzce souvisí s aktuální **jednotvárností veřejných prostranství** (Hnilička, 2012).

Pro budoucí udržitelný rozvoj je tak žádoucí věnovat dostatečnou **pozornost významu veřejného prostoru** a to v kontextu celého venkovského prostoru, tak aby byl zachován jeho charakteristický ráz a blízký vztah k přírodě. Významnou zahraniční publikací týkající se venkovského prostoru je britská příručka „The Handbook of Rural Studies“ (Cloke, 2006). Tato příručka představuje teoretickou strukturu, která pojímá venkovský prostor ve trojím chápání a to jako „venkovské lokality“, „formální reprezentaci venkova“ a „každodenní život venkova“ (Cloke, 2006). Jako taková má za cíl poskytnout zdroj, z něhož mohou čerpat ti, kdo hledají lepší pochopení charakteru venkovského prostoru v současné době.

Hledání přístupů a nástrojů, k tomu jak hodnotit a analyzovat důležitost míst ve veřejném prostoru, se tak stává hlavní otázkou pro rozvoj venkovských sídel a to vždy s ohledem na charakteristické rysy dané země, oblasti a sídla. Příspěvek si tak klade za cíl představit podrobnou analýzu veřejného prostoru jednoho venkovského sídla a to s důrazem na vybrané aspekty, které byly vyhodnoceny jako klíčové pro samotnou definici veřejného prostoru a definici venkovských sídel. Případová studie je pilotním projektem, který má za cíl prověřit přístup k hodnocení veřejného prostoru na venkovských sídlech ve vybraném území Středočeského kraje, tak aby mohl být v dalších podrobnějších fázích aplikovatelný na větší vzorek případových studií.

## 2 Metodika a shromažďování dat

Případová studie představuje přístup ke zkoumání a analýze konkrétních aspektů veřejného prostoru za účelem získání hlubšího porozumění dané problematice v řešeném území. Jednotlivé aspekty byly identifikovány prostřednictvím rešerše, která zahrnovala studium literatury, předchozích výzkumů a dostupných informací týkajících se daného tématu. Při rešerši byly použity odborné knihy, časopisy a články z minulých výzkumů zaměřené na venkovská sídla, urbanismus a veřejný prostor. Vybrané pozorované aspekty tak vycházejí ze samotného významu veřejného prostoru, definice venkovského sídla a přístupů k hodnocení celkového venkovského prostoru. Reflektují jejich vzájemné charakteristiky a vlastnosti. Jsou tak vybrány aspekty z hlediska urbanismu a krajiny, které vycházejí především z definice samotného venkovského sídla a venkovského prostoru, který má blízký vztah s krajinou, která ovlivňuje urbanismus sídel a zároveň vymezuje fyzickou hranici veřejných prostranství. Dále architektonické aspekty, které vytvářejí fyzickou, někdy jen vizuální, hranici mezi prostorem veřejným a soukromým, a jsou klíčové pro celkový vizuální zážitek z prostoru. Zároveň jsou analyzovány aspekty z hlediska sociálního života, a to z důvodu významných znaků samotného veřejného prostoru, který bez interakce se svými uživateli nenabývá svého potenciálu a významu

Vybrané aspekty byly mapovány prostřednictvím jednotlivých prvků, které daný aspekt definují a objevují se v dané případové studii. Prvky byly dále dokumentovány terénním průzkumem na místě. Terénní průzkumu probíhal pozorováním a zaznamenáváním do mapových podkladů a byla pořízena fotodokumentace hodnotných míst.

S ohledem především na dvě jednoznačně oddělené části vybraného sídla bylo sledování rozděleno do dvou hlavních oblastí: původní zástavba Tvoršovic a nový komplex rodinných domů zvaný „Green Village“. Oddělené analýzy tak nabízí různé přístupy k řešení veřejných prostranství a jejich vliv na veřejný prostor. Analýza vybrané

případové studie představuje aktuální a současný přístup k řešení rozvoje venkovských sídel a zároveň současný stav veřejného prostoru v původních částech sídel. Tato studie plní klíčovou roli k vymezení celkové problematiky tématu a slouží jako základ pro identifikaci aktuálních otázek, které budou předmětem dalšího výzkumu. Je důležité zdůraznit, že tato studie představuje pouze počáteční fázi rozsáhlejšího výzkumného projektu, a proto neobsahuje definitivní závěry. Místo toho předpokládá další fáze výzkumu, které budou nezbytné k dosažení komplexnějších a hlouběji zakotvených zjištění.

## 3 Pozorované aspekty veřejného prostoru na vybrané případové studii

Příspěvek předkládá mapování případové studie venkovského sídla na území Středočeského kraje. Volba této lokality byla záměrná, a to z důvodu současného, rychlého rozvoje venkovských sídel v této oblasti. Což je zřejmé nejen v architektonických a urbanistických proměnách nově vznikající zástavby rodinných domů, ale i ve změnách životního stylu obyvatel. Vybraná případová studie je pilotním projektem, který představuje vzorek sídel, která čelí velmi rychlému rozvoji. Sídlo Tvoršovice je velmi malým sídelním celkem, u kterého došlo k rychlé výstavbě najednou v rámci jednoho projektu. Tvoršovice se tak stávají hodnotným příkladem, na kterém můžeme jasně pozorovat rozdíly ve stylu bydlení mezi původními obyvateli venkovského sídla a nově příchozími obyvateli. Definování těchto odlišností tak může přispět k lepšímu pochopení aktuálních požadavků a zároveň současných hodnot ve veřejném prostoru venkovských sídel.

Tvoršovice jsou sídelním celkem, který patří pod správu města Bystřice. V roce 2021 byl počet obyvatel Tvoršovic 49, jak vyplývá z dat o registrovaném pobytu poskytnutých Českým statistickým úřadem. Jedná se o velmi malý sídelní celek, který je označován za osadu. Tomu odpovídá i počet stavení a celková parcelace osídleného území. Součástí sídla je barokní zámek, ke kterému přiléhají zahrady a další venkovská stavení, park a sady. V současné době patří zámek i všechny jeho prostory společnosti Golf Konopiště a.s. (Obr. 1), která se podílí na postupné rekonstrukci celého areálu. Součástí vybraného venkovského sídla je tedy velmi rozsáhlý areál golfového resortu, který Tvoršovice z velké části obklopuje. Barokní zámek a všechny jeho přiléhající prostory jsou součástí resortu a vstup na tyto pozemky je vždy spojen se závorou nebo upozorňovací cedulí. Pro analýzu veřejného prostoru venkovských sídel tak tento soukromý areál nemá příliš velký význam k pochopení hodnot veřejného prostoru, jako prostoru, který je neomezeně přístupný všem, proto není předmětem bližšího pozorování. Další součástí Tvoršovic je výstavba „Golf Houses“ (Obr. 1), komplex několika vil, které slouží jako dočasné ubytování a vytváří samostatnou enklávu Tvoršovic. Další výstavbou je komplex rodinných domů „Green Village“ (Obr. 1). Tento projekt představuje řešení celého jednoho komplexu na jednou. Autoři měli možnost definovat území v celém svém rozsahu a detailu. Analýza tak předkládá odlišnost v přístupech a interpretacích veřejného prostoru původních a nových částí sídla. Nová oblast je rozdělena do dvou etap v poměrně velkém rozsahu, což přinese obci několikanásobně větší počet obyvatel, než mají stávající Tvoršovice.



Obr. 1 – Jednotlivé části sídla Tvoršovice na podkladu katastrální mapy (Zdroj: nahlizenedokn.cuzk.cz)

### 3.1 Urbanistické a krajinářské aspekty veřejného prostoru

Mluvíme-li o veřejném prostoru jako o společenské entitě venkovského sídla, zahrnujeme tím nejen hlavní veřejná prostranství, ale i drobná zákoutí a uličky s přirozeným lidským měřítkem. Obyvatel se nejvíce ztotožňuje s tímto veřejným prostorem, protože je mu nejbližší. Tento pocit přispívá k jeho identifikaci s místem a k pocitu „domova“ - místa, kde žije, roste a stárne.

Důležitým aspektem veřejného prostoru z hlediska urbanistického plánování jsou tak i krátké docházkové vzdálenosti, které odpovídají rozloze sídla (Ambrožová, 2016). Dále je charakteristický blízký vztah k okolní krajině a přírodě. V urbanistickém plánování se mezi veřejná prostranství venkova začleňují jak volné, tak urbanizované zelené plochy a vodní plochy, které jsou pro charakter venkovských sídel velmi podstatné. Tyto prvky se nacházejí i mezi zastavěnou a nezastavěnou částí sídla, kde vytvářejí přirozený přechod do volné krajiny a často se stávají aktivními veřejnými prostory díky své bezprostřední blízkosti k přírodě. Mezi dalšími prvky, které ovlivňují celkový dojem a uživatelskou pohodu, patří i řešení a návrh soukromých a veřejných parkovacích ploch.

#### 3.1.1 Tvoršovice

Na základě osobní návštěvy na místě, mapových podkladů a urbanistických zásad lze konstatovat, že Tvoršovice nemají jasně definované hlavní veřejné prostranství. Jedná se o sídlo s lineárním hlavním veřejným prostranstvím, které představuje hlavní komunikační osu s přílehlými rozšířenými plochami. Tyto plochy však nemají jednoznačně určený charakter ani význam (Obr. 2).

V současnosti Tvoršovice protíná jedna hlavní komunikační osa, lemovaná spíše rozvolněnou zástavbou vesnického a místy příměstského typu. Charakteristický ráz vesnice získává v rozvětvených uličkách, které se od středu obce větví směrem na jih. Šířku ulic definují v nepravidelném rytmu střídající se stavení, předzahrádky a vyrovnávací zídky. Cesty nás tak svými proporcemi vtahují do jakési své intimity vesnice (Obr. 3 a 4). Některé cesty jsou pouze další alternativou, jakousi „vedlejší uličkou“, která nás vrátí zpět na hlavní trasu. Vzhledem k přítomnosti golfového resortu a členitému terénu jsou možnosti přechodu do volné krajiny značně omezené. Tvoršovice využívají svůj jediný přirozený přechod do krajiny v jižní části obce, kde jedna z ulic přechází v polní cestu, která se dále větví a může vést až na vrchol přílehlého kopce.

Součástí Tvoršovic jsou také významné vodní plochy. Nesvačilský potok, který protéká obcí, citlivě odděluje veřejné a soukromé prostory, a stává se tak přirozenou hranicí (Obr. 5). V blízkosti potoka se nacházejí tři rybníky (Obr. 6), které vytvářejí příjemný volný prostor s kombinací upravené zeleně a vodní hladiny. Rybníky slouží především jako chovné a tomu i odpovídá úprava okolních ploch.

Parkování v původní zástavbě obce je řešeno na soukromých pozemcích, přičemž některé usedlosti mají garáže. Vyskytuje se také parkování podél veřejných komunikací, které je umístěno na pásu nízké zeleně. Tento zelený pás odděluje ulici od zahrad a je charakteristickým prvkem většiny území původních Tvoršovic.

#### 3.1.2 Green Village

Urbanistické řešení komplexu Green Village je založeno na pravidelné, jednostranné parcelaci pozemků o stejné velikosti, kterou z jedné strany obklopuje golfový resort. Nový komplex reaguje na nedostatek hlavního veřejného prostranství v původních Tvoršovicích tím, že navrhuje travnatý prostor, který se rozloha při příjezdu do komplexu. Dominantou prostranství jsou dva rybníky, ležící ve svahu nad sebou a spojené kamennou kaskádou (Obr. 7). Rybníky jsou koncipovány jako přírodní biotop, kde je možné se koupat. Tento zásah a řešení veřejného prostranství umožňuje vznik aktivního, společenského veřejného prostoru díky nabídce koupání a rekreace. K rybníkům přiléhají pláže vysypané jemnými oblázky, na kterých jsou umístěny veřejná dřevěná lehátka. Kamenné pláže lemuje středně vysoká zeleň, která přirozeně přechází v zeleň vodní. Celé travnaté prostranství je protnuto kamennou úzkou cestou, která nabízí příjemné „zkratky“ v tomto malém území.

I když Green Village vzniklo v naprosté blízkosti sídelního celku Tvoršovice, propojení nové a původní části nebylo dostatečně podpořeno. Navržené veřejné prostranství při vstupu do Green Village vizuálně komunikuje a je napojeno na hlavní komunikační osu, která prochází původními Tvoršovicemi. Detail urbanistického řešení však ke vstupu do nového, potenciálně společenského veřejného prostoru nevybízí. Prostor je oddělen opěrnou stěnou, která nese název komplexu a vytváří optickou i výškovou bariéru k přímému vstupu do navrženého společenského veřejného prostoru (Obr. 9). Upřednostnění dopravního provozu před pěším je tomto případě považováno za opačný přístup k naplnění potenciálu veřejného prostoru venkovských sídel. Upřednostnění dopravy lze pozorovat i v řešení parkovacích ploch. Parkování pro obyvatele rodinných domů je navrženo jako součást veřejných prostranství, z většiny přiléhající přímo k zástavbě rodinné domu, a tím tak tvoří přechod mezi veřejným a soukromým prostorem. Návrh parkovacího stání a přiléhajícího chodníku tak ves svém celkovém vizuálním projevu působí více městsky než venkovsky a nepodporuje specifický charakter venkovských sídel (Obr. 10).

Dalším prostranstvím, které vytváří potenciál komunitního života, je rozšířený prostor, lemovaný řadovými rodinnými domy, které mají vstup orientovaný přímo do tohoto prostoru. Podobný princip se opakuje i u navržených polosoukromých prostor přiléhajících vždy jedné trojici rodinných domů (Obr. 11 a 12). Dá se předpokládat, že do těchto dvorků budou vstupovat pouze majitelé přiléhajících objektů. Dvorky jsou definovány samotnými rodinnými domy, tak nízkými sklady, které jsou do prostoru dvorku navrženy z dřevěného obkladu. Dvorek je víceúrovňový a v centru je zasazen strom. Tento polosoukromý prostor má potenciál stát se hodnotným společenským veřejným prostorem. Prvky, které prostor zintimní, mohou být umístěny samotnými obyvateli.



Obr. 2 – Rozšířené veřejné prostranství v centru obce (foto A. Abelová)



Obr. 3 – Vedlejší uličky původního sídla Tvoršovice (foto A. Abelová)



Obr. 4 – Vedlejší uličky původního sídla Tvoršovice (foto A. Abelová)



Obr. 5 – Protékající potok a jeho přirozené oddělení prostoru veřejného a soukromého (foto A. Abelová)



Obr. 6 – Chovné rybníky nacházející se v původní části Tvoršovic (foto A. Abelová)



Obr. 7 – Rybník v komplexu Green Village  
(foto A. Abelová)



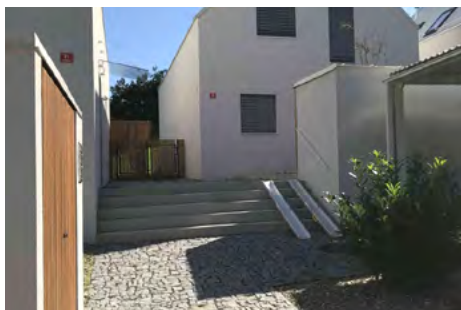
Obr. 8 – Ohniště v komplexu Green Village  
(foto A. Abelová)



Obr. 9 – Vstup a vjezd do objektu (foto A. Abelová)



Obr. 10 – Řešení a návrh parkovacích ploch  
v komplexu Green Village (foto A. Abelová)



Obr. 11 – Nový polosoukromý prostor v komplexu  
Green Village (foto A. Abelová)



Obr. 12 – Nový polosoukromý prostor v komplexu  
Green Village (foto A. Abelová)

### 3.2 Architektura jako fyzický aspekt veřejného prostoru

Veřejný prostor a architektura jsou neodmyslitelně propojeny. Architektura hraje klíčovou roli při navrhování, utváření a vylepšování veřejných prostranství nejen měst, ale venkovských sídel. Správný návrh veřejného prostranství a jeho architektonického pojetí má zásadní dopad na fungování a vnímání venkovského prostředí obyvateli (Šourek, 2015). To, co vymezuje veřejná prostranství, jsou u venkovského sídla ve většině

případů soukromé prostory. A tak nejen samotné prvky a architektura veřejného prostoru, ale i architektura soukromé, rodinné zástavby ovlivňuje celkový pocit ze společného veřejného prostoru. Současná a značně rychlá výstavba rodinných, mnohdy i typizovaných, domů však začíná značně ovlivňovat celkový charakter nových oblastí. U pozorované případové studie můžeme pozorovat naprosto jasné oddělení, nejen urbanisticky, od původní zástavby Tvoršovic, ale i svým řešením, které opakuje jeden modul rodinného domu, jenž nemění svou orientaci, velikosti ani vyjadřovací formu. Rozmanitost a citlivost k rodinné zástavbě tak z českého venkova pomalu mizí a nahrazuje ho univerzálnost a ekonomická výhodnost (Hrůša, 2016). Nejen samotné architektonické ztvárnění rodinného domu, ale i jeho umístění a orientace, udávaly charakteristický rytmus a ráz venkovským sídlům a jeho veřejným prostranstvím.

Na venkovská sídla neodmyslitelně patří i stavby veřejné. Na venkovských sídlech bývají často spojeny s prostorem návsi a jedná se o důležité společensko-kulturní budovy jako jsou kostely, obecní domy, kulturní domy nebo hospody. Kolem těchto veřejných budov vzniká veřejný prostor v návaznosti na kulturní a společenské užívání těchto staveb. Mezi další architektonické prvky, které sledujeme na venkovských sídlech jsou větší prvky venkovského mobiliáře, nejčastěji řešení autobusových a vlakových zastávek. Tyto prostory však z povahy svého významu jsou veřejným prostorem a svým architektonickým ztvárněním mohou přispívat k naplnění potenciálu místa.

#### 3.2.1 Tvoršovice

Rodinné domy nacházející se v původní části Tvoršovic jsou většinou zachovány v původním stavu, představující typickou venkovskou zástavbu. Novodobá zástavba ani výrazné rekonstrukce objektů zde nejsou přítomny. V typologickém uspořádání rodinné zástavby pozorujeme blízký vizuální kontakt s veřejným prostorem, především skrze kompozici a celkové uspořádání okenních otvorů, které jsou orientovány z pobytových místností směrem k veřejnému prostoru. Potřebnou intimitu pak zajišťuje pás nízké zeleně, který odděluje prostor ulice od soukromé zahrady nebo předzahrádky. V některých místech rodinné domy přímo vymezují hranice veřejného prostoru, zejména v uličkách, které jsou vedlejšími komunikacemi daného sídla (Obr. 3 a 4). Požadovaná míra soukromí v rodinném domě a na zahradě je zajištěna nižší intenzitou pěší a automobilové dopravy, což přispívá k lepší interakci mezi uživateli a veřejným prostorem.

Mezi drobnou architekturu ve veřejném prostoru analyzovaného sídla patří i autobusová zastávka. Přestože je v současné době osobní automobilová doprava rozšířena natolik, že většina obyvatel malých sídelních celků vlastní automobil, lze stále říci, že autobusová zastávka slouží jako společenský veřejný prostor, i když s menší intenzitou společenské aktivity než dříve. Stávající přístřešek autobusové zastávky je v architektonickém vyjádření v nepříliš optimálním stavu. Jednotlivé komponenty, které tvoří celek autobusové zastávky, působí nahodile a nesourodě.

Historickou součástí venkovských sídel jsou i umělecky ztvárněné objekty, které připomínají významné historické události nebo osobnosti. Ve Tvoršovicích se nachází památník. Samotný pamětní kámen je lemován dvojicí středně vzrostlých úzkých tují, které podtrhují důležitost tohoto místa. Vybrané případové studie nezahrnuje velké sakrální stavby, ale pouze malou zvonici (Obr. 14). Její umístění je podpořeno a zvýrazněno prvky zeleně. V blízkosti zvonice se nachází vymezené veřejné prostranství s převahou prvků přírodních.

#### 3.2.2 Green Village

Architektonické pojetí formy jednotlivých domů je jednoduché a volené v měřítku, které je charakteristické pro stavby venkovského typu. Všechny domy jsou shodné a většinou orientované štítem do ulice, pouze se mění jejich umístění a vzdálenost od hlavní komunikační osy. Některé domy jsou zapuštěny vůči pomyslné uliční čáře a vytvářejí tak poloveřejný prostor nebo dvorek pro majitele jednoho ze tří objektů. Toto

řešení se odlišuje od původní zástavby v Tvoršovicích, kde převládá orientace okapem do ulice nebo usedlosti ve tvaru „L“ a „U“.

Mezi drobné architektonické prvky, které se v Green Village zatím nacházejí, patří umístění ohniště na travnaté ploše při vstupu do území (Obr. 8). Ohniště, jako intervence, nabízí možnost setrvání ve veřejném prostoru a podporuje vznik nebo udržování místní komunity. Je umístěno osamoceně uprostřed travnaté plochy. Tato intervence působí neformálně a autenticky, avšak zároveň může být vnímána jako neúctná. Může se stát příležitostí pro kreativní dotvoření veřejného prostoru samotnými obyvateli.



Obr. 13 – Informační nástěnka v původní části Tvoršovic (foto A. Abelová)



Obr. 14 – Zvonice v původní části Tvoršovic (foto A. Abelová)



Obr. 15 – Řešení předzahrádek v původní části Tvoršovic (foto A. Abelová)



Obr. 16 – Řešení předzahrádek v původní části Tvoršovic (foto A. Abelová)



Obr. 17 – Řešení předzahrádek v původní části Tvoršovic (foto A. Abelová) x

### 3.3 Život místních obyvatel jako aspekt veřejného prostoru

Přes výrazné změny na českém venkově jsou venkovská sídla stále považována za méně anonymní prostředí s vyšší společenskou kontrolou, což přispívá k větší sociální soudržnosti a potenciální sociální opoře (Jehlík, 2018). K pozitivnímu společenskému propojení života nových i původních obyvatel tak mohou přispívat i plochy veřejného prostoru. Ty mají u venkovských sídel potenciál pro tvorbu jeho interakcí přímo od samotných obyvatel. Péče o drobnou architekturu a prvky ve veřejném prostoru může podpořit rozvoj veřejného prostoru a zároveň přispět k růstu místní společenské komunity.

Dalším charakteristickým znakem veřejného prostoru ve venkovských sídlech je plynulá a citlivá provázanost mezi soukromými, polosoukromými a veřejnými prostory. Do veřejného prostoru mohou být zahrnuty i prostory, které jsou z hlediska vlastnictví soukromé, jako jsou zahrady a předzahrádky (Obr. 15, 16 a 17). Tento prvek se vyskytuje ve dvou formách. První formou jsou předzahrádky, které jsou odděleny plotem od veřejného prostoru, druhou formou jsou předzahrádky bez pevného vymezení, které plynule přecházejí z veřejného prostoru do soukromého. Aktivita v polosoukromém prostoru podporuje interakci s okolím a přispívá k plnému využití potenciálu veřejného prostoru. Stejně jako předzahrádky, chápáno jako prostor, který z většiny po celé šířce pozemku odděluje prostor před domem, tak i samotné zahrady se v některých případech stávají vizuálním spojením s veřejným prostorem a podílejí se na utváření celkového rázu vesnice. V rámci společenského života na venkově je důležité zmínit dobrovolné spolky. Tyto spolky často vytvářejí spontánní intervence na veřejných prostranstvích a organizují místní společensko-kulturní akce. To má pozitivní vliv na veřejný prostor a jeho obyvatelnost. Spolky přispívají k oživení veřejných prostranství, čímž naplňují a formují jejich funkci. Pro takové nahodilé společenské události je žádoucí připravit venkovskému sídlu hodnotná prostranství, která podpoří intenzitu a celkovou náplň místního života.

#### 3.3.1 Tvoršovice

I když analyzované sídlo nemá jasně vymezenou náves nebo místo pro setkávání, místní obyvatelé tu i tak pořádají různé akce a kulturní události. Důležitou společenskou skupinou jsou dobrovolní hasiči, kteří zajišťují sezónní události jako je například zdobení a rozsvícení vánočního stroměčku, vítání léta, jarní setkání a podobné sezónní události. Dle předsedkyně výboru žije tato osada krásným a aktivním životem. Místní obyvatelé se navzájem dobře znají a to podporuje jejich dobré mezilidské vztahy. Hodnotný společenský život ve veřejném prostoru se tak neopírá pouze o jasně vymezená veřejná prostranství, ale o celkovou strukturu a velikost sídla, o jeho uspořádání a architektonické ztvárnění. Potvrzuje to hypotézu o potenciálu obyvatelnosti veřejného prostoru na

venkovských sídlech a zároveň jeho blízký vztah k uživatelům. Nízký počet obyvatel v kombinaci s vysokou úrovní využívání veřejného prostoru místními obyvateli zvyšuje význam informačních a poutačích intervencí, které jsou klíčové pro život vesnice.

Důležitým pozorovaným prvkem ve veřejném prostoru se společenským charakterem, který se objevuje na venkovských sídlech, je informační nástěnka (Obr. 13). Umístění a vymezení prostoru pro tento komunikačního zdroje je vnímán jako společensky veřejný střed daného osídleného území. V konkrétním případě Tvoršovic, je nástěnka umístěna opět u hlavní komunikační osy. Dřevěná konstrukce s prosklenou tabulí přiléhá k historickému venkovskému stavení a její umístění je vizuálně podpořeno vzrostlým stromem. Tento prvek podporuje obyvatelnost prostoru už ze své povahy informovanosti o aktualitách nejen samotného sídla, ale i okolních sídel. I když dnešní virtuální doba přináší elektronické informační nástěnky a důležité informace se obyvatelstvu dnes oznamují touto formou. Pro obyvatelnost veřejného prostoru se tento prvek může stále stávat důvodem zastavení, vzniku diskuze nebo pouze vizuálním stimulem, který nám dává nájevo v jakém sídle se nacházíme.

Pro vznik nahodilých dějů, které se odehrávají ve veřejném prostoru, přispívají i prostory samotných místních obyvatel. U analyzovaného sídla tak pozorujeme značnou přítomnost předzahrádek nebo přímo zahrad, které navazují přímo na veřejná prostranství a vytvářejí tak esteticky hodnotný přínos pro veřejný prostor. To přispívá blízkému poznání obyvatel a zároveň to zprostředkovává život veřejného prostoru i mimo veřejná prostranství (Obr. 15, 16 a 17).

### 3.3.2 Green Village

Green Village je v čase výzkumu pouze částečně obydlená oblast, a tak se nedají hodnotit současné mezilidské vztahy stejně jako samotné původní Tvoršovice. Je však relevantní okomentovat předpoklad pro jaké lidi a pro jakou předpokládanou komunitu je komplex navrhován. Green Village je projekt, který zadala developerská společnost. Samotné developerské zadání, které jasně vymezuje jednotlivé pozemky, tím omezuje různorodost a tvarovou rozmanitost, která je s venkovskými sídli spojena a ovlivňuje jeho veřejná prostranství a potenciál pro obyvatelnost veřejného prostoru.

Dále tento projekt přispívá k urbanistickému řešení, které oproti původním Tvoršovickým, nepracuje s polosoukromými prostory v takové míře, jak je charakteristické pro venkovská sídla, (konkrétně pro původní Tvoršovice). Polosoukromé prostory se nacházejí v prostoru definovaným dvorkem (Obr. 11 a 12), který přiléhá vždy k trojici rodinných domů. Tento prostor však umožňuje interakci pouze mezi obyvateli konkrétních rodinných domů a nepracuje s přesahem těchto polosoukromých prostor do prostoru veřejného. Celkově je předprostor rodinných domů od veřejného prostoru oddělen a vytváří striktní hranice mezi soukromým, poloveřejným a veřejným. Přilehlé ulice, s vymezenými chodníky a obrubníky, které navazují na hlavní veřejné prostranství celého komplexu, je stejně jako předprostor domu řešen více na základě městských a příměstských principů než původní zástavba Tvoršovic. Charakter venkovského sídla se tak z řešeného území značně vytrácí a tím klesá i jeho potenciál pro intimní a nahodilé mezilidské interakce.

Jako intervencí, která ovlivňuje společenské vnímání veřejného prostoru bychom mohli uvést informační cedule, které se objevují v analyzovaném komplexu. Jedna z těchto cedulí, umístění při vstupu/vjezdu do komplexu (Obr. 9), informuje o zákazu vstupu. Cedule nesoucí informaci, že vstup je zakázán a jedná se o soukromý pozemek. Tento prvek posiluje vnímání neprovázanosti mezi původními Tvoršovickými a novým komplexem, přičemž návštěvníci jsou zmatení ohledně charakteru daného prostoru - zda je veřejný či soukromý. V případě výstavby nové čtvrti se to pro místní obyvatele, ale i jakékoli návštěvníky obce, stává územím kam přirozeně nechcete vstoupit a ztratíte zájem o to, co se tam děje. Považujete to, za území soukromé, což vyvrací teorie o veřejném prostoru jako takovém.

## 4 Diskuze

Tvoršovice čelí výzvě v podobě nadměrného nárůstu nové zástavby. Tato proměna začala významným způsobem v podobě vzniku golfového resortu, který nejen změnil vzhled okolní krajiny v těsné blízkosti obce, ale také vytvořil uzavřené území nedostupné pro veřejnost. Tím vznikla bariéra v propojenosti s volnou přírodou, která je pro venkovské sídlo charakteristická. To značně omezuje existenci i vznik spontánních a hodnotných veřejných míst mimo zastavěnou část obce, což činí prostor přímo v zastavěné části obce o to podstatnější. Původní zástavba Tvoršovic patří mezi sídla bez jasně vymezeného hlavního veřejného prostranství, avšak pozorujeme zde hodnotné polosoukromé prostory. Místní obyvatelé projevují zájem a péči o prostory, které přiléhají jejich rodinnému domu, nebo o prostory, které jsou přímo součástí veřejných prostranství. Vzhledem k blízkému poznání místní komunity, které zároveň pramení z jejího nízkého počtu obyvatel, se místní nebrání být součástí veřejného prostoru a to i na svých vlastních pozemcích. Sami iniciují a hledají příležitosti pro možnost společensko-kulturního setkávání, a to i přesto, že k němu nemají vymezený hlavní prostor. Tomu značně přispívá řešení a interpretace veřejných míst vedlejších, kterými jsou vedlejší uličky a rozptylová, volná prostranství. Jejich přirozené lidské měřítko a existence přírodních prvků a ploch zajišťuje pocit bezpečí, stability a autentičnosti, což přispívá k jeho potenciálu obyvatelnosti. V původní části Tvoršovic ale zároveň pozorujeme i prvky zanedbané a chátrající. Jejich důvodem je i obecná nevědomost samotných obcí jak k těmto prvkům v současné době přistupovat.

Komplex Green Village byl před mapováním vnímán jako pozitivní přínos pro rozvoj obce, který by se měl stát součástí obce. Nicméně provedená analýza naznačuje, že dochází k oddělení od původní zástavby a ke ztrátě jednotného charakteru sídla Tvoršovice. Především z hlediska veřejného prostoru, nedochází ke snaze jednotlivé urbanizované celky propojit, a tak vzniká jednoznačné rozdělení sídla na dva samostatné celky. To může přinášet negativní vliv na mezilidské vztahy mezi novými a původními obyvateli, což může přinést celkovou společenskou nepohodu v daném sídle. Návrh celého komplexu byl definován před jeho obydlením, a ve svém řešení zahrnoval jasnou oddělenost od původní zástavby. To znamená, že noví obyvatelé přicházejí do prostředí, které bylo předem připraveno a především vymezeno jako samostatná nová část, zatímco původní místní obyvatelé zůstávají ve svém stávajícím veřejném prostoru, který zůstává v podstatě nezměněný. I když se nový komplex ve svém novém centru snaží o vytvoření společenského veřejného prostranství, pouze částečně kompenzuje nedostatky původních Tvoršovic. Navíc nedochází ani v centrálním prostoru k žádnému, ani vizuálnímu, propojení s veřejným prostorem původních Tvoršovic, a tím navrhované místo ztrácí svůj komplexní potenciál pro obyvatelnost i původních obyvatel.

Veřejný prostor by měl být lákavým místem, které vybízí k setrvání v něm, a toho můžeme docílit i rozmanitostí nabízených ploch. Veřejná prostranství v analyzovaném novém komplexu Green Village jsou navržena univerzálně a jednotvárně, a to jak v prostorech přiléhajících rodinným domům, tak v prostoru vymezeném jako nové hlavní veřejné prostranství. Projekt Green Village nám potvrzuje teorii o významném proměňování veřejného prostoru venkovských sídel a jeho postupné ztrátě identity. Zároveň potvrzuje tvrzení o nedostatečné analýze stávajícího veřejného prostoru a hledání jeho obnovy nebo doplnění pro stabilní, společenský život místních, ale i nových obyvatel. Je proto klíčové, aby návrhy a plány pro veřejné prostory braly v úvahu potřeby původních i nových obyvatel, aby bylo možné tyto prostory skutečně oživit a zajistit jejich trvalou vitalitu.



## 5 Závěr

Hledání přístupů a nástrojů k hodnocení a analýze míst ve veřejném prostoru je zásadní pro rozvoj venkovských sídel, přičemž je nutné vždy zohlednit charakteristické rysy dané oblasti. Jedinečnost veřejného prostoru venkovských sídel přispěvek popisuje prostřednictvím vybraných aspektů. Z předložené analýzy u vybrané případové studie, vyplývá značná provázanost mezi vybranými pozorovanými aspekty. Jednotlivé prvky se z hlediska vybraných aspektů prolínají a tím tak potvrzují hypotézu o komplexním přístupu k řešení dané problematiky. Při hledání interpretace veřejných prostranství na venkovských sídlech je tak žádoucí brát ohled na všechny zmiňované aspekty. Hledat jejich rovnováhu tak, aby byla zajištěna především interakce mezi prostorem a uživatelem.

Případová studie není typickou českou vesnicí, čelí několika omezujícím faktorům, proto tato studie obsahuje pouze část prvků, které se dají u vybraných aspektů veřejného prostoru pozorovat. Nicméně předkládá přístup ke stanovení pozorovaných jevů a kritérií hodnocení jednotlivých aspektů, které budou určeny v dalších fázích výzkumu. Studie zároveň potvrzuje současné problémy nové výstavby a interpretace nových i stávajících veřejných prostranství, což potvrzuje teorii o nutnosti věnovat veřejným prostranstvím více pozornosti, a mít snahu o vytvoření a pochopení hodnotného veřejného prostoru, který má na venkovských sídlech svůj unikátní charakter.

Pro porozumění všem prvkům, které jednotlivé aspekty obsahují, je však nutné provést ještě hlubší výzkum, mapování a analýzy většího vzorku sídel, které budou vzájemně porovnány. Představená případová studie je pouze počátkem širšího výzkumu, který bude mapovat právě tyto sídla, která čelí velkému nárůstu nové výstavby. Celkově lze konstatovat, že problematika veřejného prostoru a interpretace veřejných prostranství venkova je stále aktuálním a náročným tématem, a vyžaduje komplexní přístup, který zahrnuje spolupráci mezi odborníky z různých oborů a aktivní účast současných obyvatel

*Článek byl podpořen grantem SGS23/013/OHK1/1T/11 „Veřejný prostor českého venkova“.*

## Literatura

- AMBROŽOVÁ, Zuzana (2016). Metodika hodnocení hlavních náměstí malých měst pro potřeby krajinářské architektury a rozvoje městského prostředí, Mendelova univerzita v Brně, Zahradnická fakulta.
- CLOKE, Paul (ed.) (2006). The Handbook of rural studies. Thousand Oaks, CA: Sage. ISBN 0-7619-7332-X.
- ČESKO (2000). Zákon 128/2000 Sb. Zákon o obcích (obecní zřízení). In: Sbírka zákonů, Česká republika. 2006, částka 38.
- HNILÍČKA, Pavel (2012). Sídelní kaše: otázky k suburbánní výstavbě kolonií rodinných domů: urbanismus do kapsy. 2., dopl. vyd. Brno: Host, ISBN 978-80-7294-592-4.
- HRŮŠA, Petr (2016). Venkov a územní plánování. In: Kašpar Jan (ed) a kol.. Venkov a územní plánování. ISBN 978-80-01-05908-1.
- JEHLÍK, Jan (2018). Rukověť urbanismu: architektura poznávání a navrhování prostředí. Vydání druhé, upravené. Praha: Ausdruck Book. ISBN 978-80-270-4920-2.
- KUPKA, Jiří (2016). Ochrana krajinného rázu jako forma ochrany venkovských sídel. In: Kašpar Jan (ed) a kol. Venkov a územní plánování. ISBN 978-80-01-05908-1.
- LYNCH, Kevin (2004). Obraz města: Image of the city. Praha: Polygon. ISBN 80-7273-094-0.
- NORBERG-SCHULZ, Christian (2010). Genius loci: krajina, místo, architektura. 2. vyd. Praha: Dokořán. ISBN 978-80-7363-303-5.

- PERLÍN, Radim [online]. [cit. 2023-09-23]. Venkov, typologii venkovského prostoru. Dostupné z: <https://www.mvcr.cz>.
- POSPĚCH, Pavel (2012) [online]. [cit. 2023-09-03]. Nákupní centra a veřejný prostor: studie o regulaci městského prostoru. Brno : Masarykova univerzita, Fakulta sociálních studií. Disertační práce. Dostupné z: <https://is.muni.cz/th/tin78/Disertace.pdf>.
- SOSZYŃSKI, Dawid (2022). Rural public places: specificity and importance for the local community (case study of four villages), European Planning Studies. DOI: 10.1080/09654313.2021.1948974.
- ŠILHÁNKOVÁ, Vladimíra (2003). Veřejné prostory v územně plánovacím procesu. Brno : Vysoké učení technické, Fakulta architektury, Ústav teorie urbanismu. ISBN 80-214-2505-9.
- ŠOUREK, Michal (2015). Od funkčních ploch ke struktuře veřejného prostoru: udržitelný rozvoj města v kontextu komunikace společensko-kulturních hodnot, in Perspektivy území. Praha: České vysoké učení technické v Praze. ISBN 978-80-01-05655-4. ISSN 2336-7695.
- VONDRÁČKOVÁ, Simona (ed.) (2016). Veřejný prostor a veřejná prostranství: almanach katedry urbanismu a územního plánování. V Praze: České vysoké učení technické, 2016. ISBN 978-80-01-06078-0.

## Informace o autorce

Ing. arch. Andrea Abelová  
Katedra architektury, Fakulta stavební ČVUT v Praze  
[andrea.abelova@fsv.cvut.cz](mailto:andrea.abelova@fsv.cvut.cz)