

Kulturní krajina v okolí Královic, Koloděj a Hájku

Cultural Landscape around Královic, Koloděj a Hájku

Lucie Nováková

Abstract:

East of the historic center of Prague is a landscape with a number of cultural and historical values and signs. In 2002, the State Institute for Cultural Heritage proposed the creation of a Landscape Heritage Zone in the current districts of Prague - Koloděje, Prague - Královice and Hájek u Uhříněvsi. The main part of the project was to be the valley of the Rokytká stream with mills documented as early as in the Baroque period, preserved parts of drives and foundations under the terrain. The excavated valley is complemented by the historical villages of Královice, Hájek and Koloděje, several ponds, a large nature reserve and a chateau park with a chateau. The area is dominated by the Šance hill fort and the nearby medieval fortress. Unfortunately, the Královice-Koloděje-Hájek Protected Landscape Area has not yet been declared. In addition, all important elements (whether architectural, landscape or visual) are gradually disappearing, decaying and losing their original historical character and significance. Within this area, cultural and historic signs and values have been identified and described, with an emphasis on their visual application in the residence, including distant and near views and vistas in the current form of the landscape. A number of changes (including inappropriate development) and the impact of suburbanisation pressures in terms of new development affecting the image and character of the settlement are evident in all the settlements considered. The chances of declaring a landscape protection zone are rapidly decreasing, the territory is changing rapidly and many values are disappearing. However, it is still possible to preserve, restore and enhance a number of them.

Keywords:

cultural landscape; composed landscape; archival maps; suburbanization; historical landscape structures; Prague; cultural and historical signs; landscape conservation zone

NOVÁKOVÁ, Lucie (2024). Kulturní krajina v okolí Královic, Koloděj a Hájku .

In: KUGL, Jiří, ed. *Člověk, stavba a územní plánování 16*. ČVUT v Praze, Fakulta stavební. pp. 27–62. ISBN 978-80-01-07329-2. ISSN 2336-7687.

Článek je licencován pod licencí Creative Commons BY-NC-ND 4.0 (Uveďte autora-Neužívejte komerčně-Nezpracovávejte 4.0 Mezinárodní). Licenční podmínky: <http://creativecommons.org/licenses/by-nc-nd/4.0/deed.cs>

1 Úvod

Východně od historického centra Prahy se nachází krajina s řadou kulturně historických hodnot a znaků. Jedná se o městskou část Praha – Koloděje, Praha – Královice a Hájek u Uhřetěvsi, kde byla v roce 2002 navržena Státním památkovým ústavem Krajinná památková zóna. (Vyhláška č.15/1991, 1991; Praha – Královice, 1991) Ta dosud nebyla vyhlášena a otázkou zůstává, zda někdy bude a v jaké podobě.

Jádrem památkově ochrannářského pojetí krajiny se v České republice v dosavadní praxi stala zejména území, v jejichž srdci je architektonicky cenný soubor s navazujícím historickým krajinářským parkem. (Lipský, 2014) Podobně tomu je, ač ve znatelně menším rozsahu, také u zmíněné navrhované KPZ Královice-Koloděje-Hájek. Páteří navrhované KPZ mělo být (dle původního a zatím jediného návrhu) údolí potoku Rokytky s již v baroku doloženými mlýny, dochovanými částmi náhonů a základů pod terénem. Téměř rovinný terén a vyhloubené údolí doplňují historické vesnice Královice, Hájek a Koloděje, několik rybníků, rozlehlá obora a zámecký park se zámkem. Nad údolím se vypíná ostroh s hradištěm Šance a opodál středověká tvrz. Bohužel Krajinná památková zóna Královice-Koloděje-Hájek nebyla do dnešní chvíle vyhlášena. Každé území se s časem proměňuje, zde však dochází k nevratným změnám významných prvků (ať už stavebních, krajinářských či vizuálních), které byly nedílnou součástí návrhu KPZ. Postupně mizí, chátrají a původní historický ráz a význam postupně zaniká. V rámci tohoto řešeného území byly identifikovány a popsány kulturně historické znaky a hodnoty, včetně jejich vizuálního uplatnění v sídle, v jejich současné podobě.

Ve všech řešených sídlech je znatelná řada změn (včetně nevhodného rozvoje) a působení suburbanizačního tlaku v rámci nové výstavby, jenž ovlivňuje obraz a charakter sídla. Šance na vyhlášení Krajinné památkové zóny se rapidně snižuje, území se rychle proměňuje a řada hodnot zaniká. Stále je však možné řadu z nich zachovat, obnovit a dále posilovat.

1.1 Cíl práce

Cílem práce je stanovit náměty na úpravu KPZ Královice-Koloděje-Hájek dle současné podoby území. Nedílnou součástí vedoucí k aktualizaci návrhu je nejprve rozklíčovat prostorové kompoziční vazby vybrané krajiny, identifikovat její hodnoty a znaky na základě historických podkladů a analýz historického vývoje v současné podobě krajiny, ověřit jejich stav či dochovanost a až následně porovnat současný stav s uvažovaným stavem a návrhem Krajinné památkové zóny Královice-Koloděje-Hájek.

Článek je doprovázen bohatou fotodokumentací znázorňující podobu a stav kulturně-historických hodnot či znaků řešeného území, včetně jejich vizuálních vztahů.

2 Metodika

Práce vychází z volně dostupných zdrojů, ať už archivních, či současných, ze zpracovaného návrhu Krajinné památkové zóny Královice-Koloděje-Hájek a především z vlastního terénního průzkumu. Na základě podkladů byly identifikovány hodnoty a znaky řešeného území, jejichž stav a dochovanost byla ověřena v rámci terénního průzkumu. Soupis znaků a hodnot byl v přehledné formě zaznamenán do výkresů kulturně historických hodnot a znaků. Zohledněny byly také vizuální vazby v území a zpracována rozsáhlá fotodokumentace. (Kučová a kol., 2014) Podobná metodika byla zvolena v rámci mnoha projektů, například u analýzy KPZ Chotovinsko. (Kovář, 2020) Ze zjištěných informací již bylo možné konstatovat náměty na úpravu návrhu KPZ dle aktuální podoby území, na jejichž základě lze návrh aktualizovat.



Obr. 1 – Müllerova mapa Čech z roku 1720 s k.ú. Koloděje, Královice, Hájek u Uhřetěvsi. Znázorňující zámek v Kolodějích, kostel v Královicích a jejich vzájemné propojení; zdroj: FŽP Univerzity J.E.Purkyně, ©2001-2017d



Obr. 2 – Koloděje, Královice a Hájek na mapě I. vojenského mapování. S již detailnější polohou zámku s přílehlou oborou v Kolodějích a podobou vsi Hájek a Královice; zdroj: FŽP Univerzity J.E.Purkyně, ©2001-2017a



Obr. 3 – Koloděje, Královice a Hájek na mapě II. vojenského mapování. Též znázorňující vztahy v území a jejich proměnu; zdroj: FŽP Univerzity J.E.Purkyně, ©2001-2017b



Obr. 4 – Koloděje, Královice a Hájek na mapě III. vojenského mapování. Cestní síť je nadále doplňována o aleje a rozšiřována; zdroj: FŽP Univerzity J.E.Purkyně, ©2001-2017c

3 Charakteristika modelového území

Jako zájmové území byla zvolena lokalita okolí Královic, Kolodějů a Hájku (viz obr. 1). Dnes se jedná o městské části hlavního města Prahy na jeho východním okraji.



Obr. 5 – Katastrální území Královice, Koloděje a Hájek u Uhřetěvesi (zeleně) v zázemí hlavního města Prahy; zdroj: autor

3.1 Koloděje

Koloděje jsou bývalou obcí, od roku 1974 městskou částí Praha-Koloděje. Jádrem má však původní charakter vsi, dominantou je zámek s oborou (Koloděje, 2022).

Počátky Kolodějů jsou spojovány se vznikem nové cesty z Prahy na východ po opevnění Starého Města pražského po roce 1230, v době Václava I. Název vsi je odvozen od kolodějů (kolářů), kteří sídlili u brodu a opravovali vozy. Historické jádro proto leží u brodu řeky. V roce 1359 měl ves koupit císař Karel IV. pro svého bratra Jana Jindřicha. Roku 1375 byly Koloděje prodány mincmistrovi Martinu Rotlevovi, jehož rod patřil mezi ty nejbohatší v Praze (jejich velký dům koupil kolem roku 1370 Karel IV. pro sídlo Karlovy univerzity). (Koloděje, 2022)

První zmínka o tvrzi v Kolodějích se objevuje v roce 1346. Postupnými přestavbami se z ní stává barokní zámecká stavba s ochranou kulturní památky. (Saitl, 1940) Zámek se nachází v vstupní části do obory, kterou protéká potok Rokyta. Funkci hlavní cesty brzy převzala silnice přes Běchovice a Úvaly. O Kolodějích se až do 16. století

v literatuře nenachází žádné hodnověrné zprávy. V roce 1518 získal Koloděje se všemi vesnicemi a příslušenstvím Vilém Kostka z Postupic. V letech třicetileté války byl zámek zrušen, dochovala se pouze vysoká okrouhlá bašta s galerií a zámecká kaple. I přesto byl zámek podle hospodářských spisů po celé 17. století obyvatelný. Stav zámku však nevyhovoval nárokům Jana Adama Ondřeje z Lichtenštejna. Ten dal zámek v letech 1706 – 1712 přestavět v barokním slohu zřejmě dle návrhu Domenica Martinelliho. Bylo také upraveno cca 60 ha lesa na oboru. Z období Marie Terezie Anny pochází 3 plastiky, které Koloděje zdobí dodnes. Jedná se o sochu sv. Floriána v Podzámecké ulici, sochu sv. Jana Nepomuckého v ulici K Jízdně a kamenný kříž stojící v blízkosti historického brodu, v ulici Úvozová. (Saitl, 1940) V zámeckém parku se také nachází nejstarší a nejmohutnější dub na území Prahy (tzv. Dub Karel), jehož stáří se odhaduje na víc než 650 let a který dle pověsti vysadil sám Karle IV, a to v roce 1359. Dub se nachází u vstupu do kolodějské obory jihozápadně od zámku. V roce 2011 činil obvod kmene při zemi 734 cm a výška 27 m. Bohužel není přístupný veřejnosti (Koloděje, 2022).

Jan I. Josef z Lichtenštejna nechal ve vsi v roce 1806 postavit kostel a zřídit při něm lokálii. Z toho důvodu byla ve stejném roce zrušena zámecká kaple sv. Anny, kterou mohli do té doby kolodějské obyvatelé navštěvovat. Tato lokálie byla přeložena z Újezdu a v roce 1859 povýšena na faru. Zajímavostí je, že kostel sv. Bartoloměje v Újezdě byl zbořen a jeho materiál byl použit na stavbu kostela v Kolodějích. Ten byl posvěcen a pojmenován jako kostel Povýšení sv. Kříže (Koloděje, 2022).

V 17. století měla ves 11 poddanských usedlostí, knížecí ovčín (vyhořel v roce 1858, pastviny byly následně rozčleněny na pole), nespočet panských statků, kovárnu, hostinec, mlýn a zřejmě i vinice. Počátkem 18. století se ves rozrostla o dalších 10 hospodářských usedlostí, počet domů tak čítal okolo 30. (Saitl, 1940) hájek V roce 1797 byly postaveny další chalupy, a to v místě Kuřat (dnešní Solnická ulice). Zahušťování a rozvoj vsi pokračoval i v 19. století (vznik zástavby okolo Solnické ulice ke kostelu), dokonce ve 20. století bylo přemístěno centrum vsi do horní části obce. Zástavba přibývala Solnické směrem k Blatovské a na východní straně ulice v Lipách od školy až po Meinlinovu ulici. Trend rozvoje pokračoval ve 21. století, výstavba pohltila i pole mezi ulicí Václava Chocholy a Záhornickou, včetně levé strany silnice do Běchovic (Koloděje, 2022).

Paradoxně Újezd nad Lesy dříve tvořil daleko menší osadu než Koloděje, přináležel k nim. V roce 1645 byl vypálen Švédy a od té doby neobydlený pustl. Až ke konci 18. století bylo pro německé rodiny postaveno cca 10 chalup. Do té doby zasahoval les Vidrholec (v archivních mapách Fiderholz, nyní Klánovický les) až ke Kolodějům a patřil k jejich panství až do 1. pozemkové reformy ve 20. letech 20. století. Po řadě soudních řízení v rámci restitučních nároků byl zámek v roce 2009 vydán potomkům Antonína Kumpéry, ty jej prodali Ing. Tomáši Chrenkovi, který dnes zámek po rozsáhlé rekonstrukci obývá (Koloděje, 2022).

3.2 Královice

Na konci prvního tisíciletí n. l. se v Královicích, na místě kostela sv. Markéty, nacházelo slovanské dvoudílné hradiště. Bylo opevněné valy s příkopy a dřevěnými hradbami. Zbytky dvou valů se zachovaly dodnes. Historické osídlení potvrzuje také nález nádob s popelem a bronzového křížku (uloženého dnes v Národním muzeu), což dokládá, že v těchto místech bylo staré slovanské pohřebiště již od 9. stol. (Bayerová a kol., 2007) První doložená zmínka o Královicích pochází z roku 1207 s majiteli Suda a Sudislav z Královic. Do počátku 14. st. patřila část Královic českému králi (od toho také jméno Královice), následně byla obec ve vlastnictví církve. Důležitými a dlouholetými pány byl rod Pechanců, kteří jako jediní z majitelů v Královicích skutečně sídlili. S největší pravděpodobností drželi v Královicích bývalý majetek církve, tedy pět poddanských dvorů a gotickou tvrz. Tu nechali r. 1562 renesančně upravit (Královice, 2022).

V roce 1623 bylo území na východ od Prahy odebráno původním vlastníkům a Karel z Liechtensteinu dostal od krále Ferdinanda II možnost skoupit tyto vsi za velmi nízkou částku. Královice připojil k panství Uhříněves a tímto aktem se ves dostala pod správu Liechtensteinů. (Bayerová a kol., 2007) V roce 1945 jim byl majetek zkonfiskován. Významnou postavou v lichtenštejnské rodině byla Marie Terezie. Od roku 1712 spravovala uhříněveské panství a s ním tedy i Královice. Vévodkyně byla známou dobrodějkou a mimo jiné financovala úpravu královického kostela sv. Markéty (Královice, 2022).

Důraz na zvelebení obce byl kladen již počátkem 19. století. Rozsáhlé stavby a opravy hospodářských objektů proběhly ve 30.-50. letech 19. st. za finanční podpory Aloise Josefa z Liechtensteinu. Další etapu rozvoje financoval v 70. letech 19. st. Jan II. z Liechtensteinu. Ve vsi byl postaven most přes říčku, obecní silnice a na pastvinách v okolí vysázeny višňové sady. Postavilo se také 11 nových domů, čímž jejich počet vzrostl na 51. V této době žilo v Královicích 386 obyvatel od rolníků, přes kováře, krejčí, obchodníky s obilím až po tabáčníka a mnoho dalších. (Valtr, 2008) V obci se nacházel mlýn, dvě hospody a dvě cihelny. Z tohoto období pochází také boží muka - kříž s pozlaceným Kristem před hostincem z roku 1857. Neogotická pískovcová zvonička se sochou Panny Marie před čp. 10 byla postavena r. 1887. Od pol. 19. st. k obci patřily politicky přičleněné osady Hájek a Stupice. Stupice se odloučily r. 1920, Hájek r. 1923.

Významnou stavbou meziválečného období je budova obecné školy, výuka byla zahájena 1. září 1921. Kronikáři postupně zachytili meziválečné období i život v obci za druhé světové války. Popisují události spojené s vyvlastňováním majetku po roce 1948 a hospodaření Státních statků ve dvorech. Od roku 1989 byla postupně vybudována chybějící infrastruktura a kompletně zrekonstruována budova školy (Královice, 2022).

3.2.1 Kostel sv. Markéty

Zhruba kilometr od středu obce se na 30 m vysokém ostrohu nad Rokytkou nachází kostel sv. Markéty. Spolu s blízkou tvrzí tvoří zajímavou dominantu zdejší krajiny. Řada průhledů a pohledů ze sídla směřuje právě na tyto dvě dominanty. Jak je popsáno výše, na místě kostela stávalo slovanské hradiště, na jehož základech byl vystavěn gotický kostel. Nepotvrzená pověst praví, že královna Guta (dcera Rudolfa Habsburského a manželka českého krále Václava II.), žila na královickém hrádku. Zde se jí roku 1296 narodila dcera Markéta a na její počest dala královna přestavět hrad na kostel se zasvěcením sv. Markěte. První zmínka o kostele je datová k roku 1364. Od poloviny 14. st. vedle kostela stávala fara a zhruba od počátku 15. st. již kostel začínal chátrat. Současný vzhled kostela pochází až z barokní doby, a to z roku 1739, kdy byla s největší pravděpodobností věž snížena o jedno patro a vrchol upraven do dnešní podoby. (Valtr, 2008) Na opravu značně přispěla Marie Terezie. Dominantou interiéru je barokní oltář s obrazem sv. Markéty z roku 1861 od malíře Jakuba Husníka. po stranách hlavního oltáře stojí sochy sv. Jana Nepomuckého a sv. Jana Křtitele. Kazatelna pochází ze 16. st. V sakristii je zazděna opuková gotická schránka s baldachýnovým ukončením na Svátosti oltářní (Královice, 2022).

3.2.2 Tvrz

Na našem území je poměrně málo dochovaných věžovitých tvrzí v takové podobě, jako má tvrz v Královicích, čímž je unikátní. Vznikla pravděpodobně už ve 13. st. Tvrz je vysoká asi 20 metrů. Na úrovni prvního patra v severní fasádě je dochováno okenní ostění ze 14. st., když byla tvrz ještě obehnaná hradbami. Poté, co Královice v roce 1623 zakoupil Karel kníže z Liechtensteinu, ztrácí tvrz svou rezidenční funkci. Postupem doby je začleňována do areálu hospodářského dvora, čímž její kvalita postupně klesala. Do kritického stavu se dostává po roce 1945 a zůstává tak v dezolátním stavu (Saidl, 1940).

Oproti jiným městským částem a obcím v okolí si Královice zachovávají svůj původní ráz s malým vlivem nové zástavby. V současné době vzniká v okolí kulturních památek nová výstavba (viz fotodokumentace níže). Například v blízkosti tvrže byl

dostavěn nový obytný areál zapadající do charakteru okolí. V nižších polohách však vzniká zástavba bungalovů s typickým vzhledem suburbánní zástavby.

Výrazem historické hodnoty lokality je vyhlášení vesnické památkové zóny Královice v roce 1991. Jedná se o soubor zlidovělé architektury venkovského charakteru. Okolní terén je formován meandry Rokytky a zajímavý obraz sídla dotváří několik dominant (bývalé hradiště, kostel sv. Markéty, tvrz) na ostrozích. Údolí Rokytky je zároveň přírodním parkem (Královice, 2022).

3.3 Hájek

Víska Hájek (u Uhříněvsi) se objevuje v roce 1313. Ve vsi se často střídali majitelé, až v roce 1604 spadá Hájek vlastníkům Uhříněvsi. Hájek byl až do roku 1923 součástí Královic, až poté samostatnou obcí. (Praha 22, 2022) Ves disponuje historickým jádrem s okolní novodobou výstavbou, kde převládá především zástavba ve formě řadových domů. Vznikají tak drobné suburbánní lokality, které (naštěstí) z východní strany reguluje přírodní park Rokytky. Východní stranu obce ohraničuje potok Rokytky, na severu se naopak nachází rozlehlá obora zámku Koloděje, ta je však nepřístupná a obehnaná vysokou zdí (která tvoří jakousi bariéru v území).

4 Návrh KPZ Královice-Koloděje-Hájek

V modelovém území byla v roce 2002 navržena Státním památkovým ústavem Krajinná památková zóna v rámci k.ú. Královic, Koloděje a Hájek u Uhříněvsi. Navrhovaná KPZ leží východně od historického centra Prahy. V téměř rovinatém terénu vyhloubil potok Rokytky údolí táhnoucí se severojižním směrem, s historickými vesnicemi Královicemi, Hájkem a Kolodějí, několika rybníky, oborou a zámeckým parkem. Nad údolím se vypíná ostroh s hradištěm Šance a opodál středověká tvrz.

Páteří navrhované KPZ je údolí potoka Rokytky. Mezi obcemi Královice, Koloděje a Hájek se nacházely již v baroku doložené mlýny, dodnes se dochovaly části náhonů a základy pod terénem. V blízkosti Královic se nad údolím vypíná ostroh s hradištěm Šance a kostelem sv. Markéty. Na dalším blízkém kopci leží středověká tvrz zřejmě z roku 1388. Samotná ves Královice je vyhlášenou památkovou zónou se souborem zlidovělé architektury venkovského charakteru v zajímavém terénu formovaném meandry Rokytky a s významnými stavbami (hradiště, kostel sv. Markéty, bývalá tvrz) na ostrozích. Obec Královice má obytný charakter s řadou kulturních památek. Atraktivnost sídla zvyšují okolní dominanty.

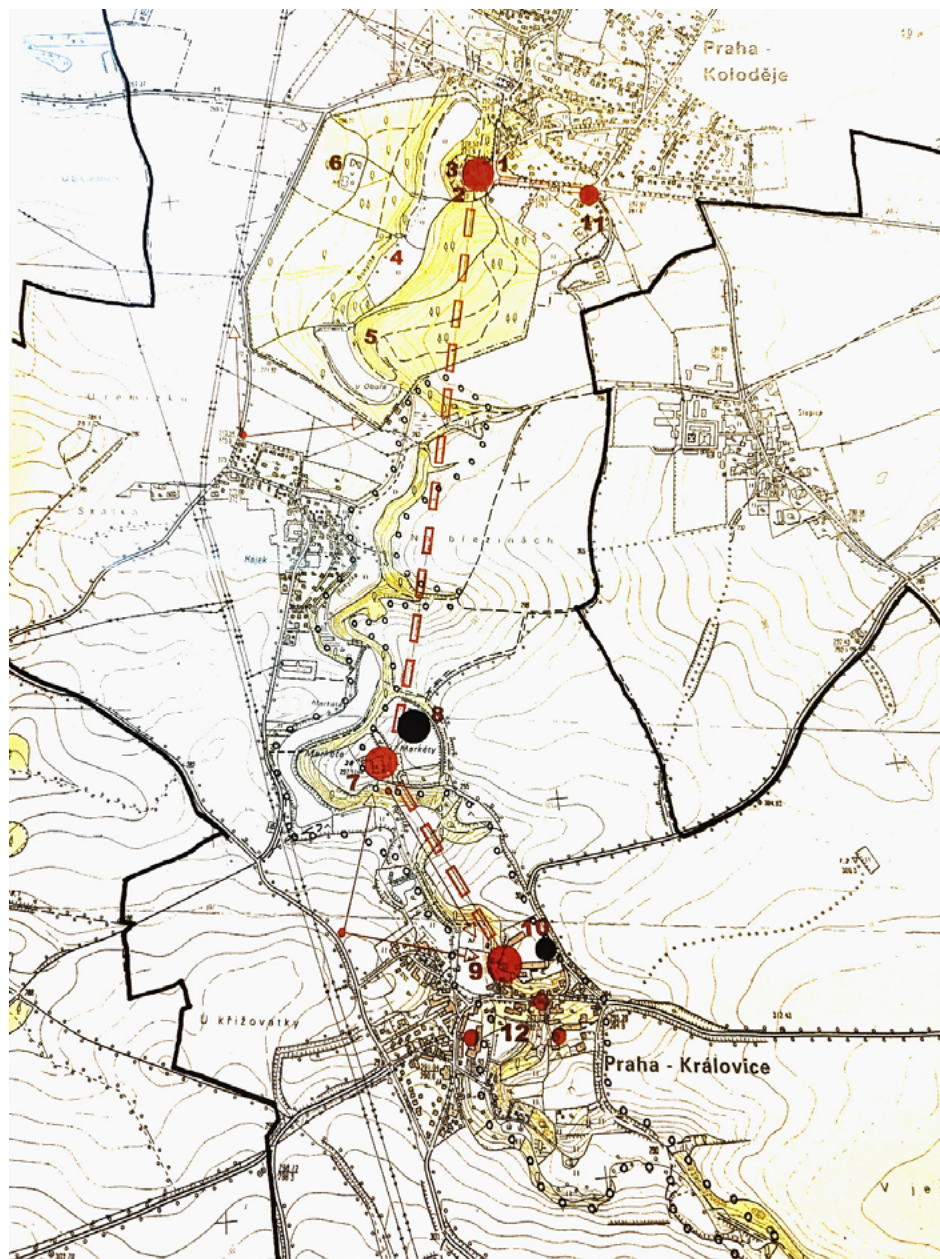
Od historického jádra a Kolodějského zámku se jihozápadním směrem rozpíná zámecký park v krajinářském slohu, který volně přechází do obory s celkovou plochou 26 ha. Formování parku a úprava obory souvisela s přestavbou zámku v letech 1802–1810. Dřívější barokní zahradu připomíná socha s kašnou Neptuna, významný je též dub letní, nazývaný dub Karla IV. Na severojižní ose souběžné s potokem se nachází táhlá louka s charakterem průhledu a v jižní části Rokytky rybník. Složení porostů se skládá převážně z dubu letního, jírovce obecného a javoru mléčného. Jak již bylo popsáno v historii Kolodějů, zámecká budova má bohatý stavební vývoj. K zámku s oborou dříve patřil také hospodářský dvůr, z něhož je dochována pouze sýpka č. 2. a jež je dnes nevhodně obklopen novodobou zástavbou. Jádro obce je poměrně zachovalé, stejně tak dominantu kostela Povýšení sv. Kříže a farní budova. (KPZ, 2002)

Bohužel Krajinná památková zóna Královice-Koloděje-Hájek nebyla do dnešní chvíle vyhlášena. Navíc významné prvky (ať stavební, krajinné či vizuální) postupně chátrají a původní význam návrhu pomalu zaniká.

LEGENDA

	vymezení KPZ - katastrální hranice k.ú. Královice, Koloděje, Hájek
	hranice přírodního parku Rokytky
	významné architektonické soubory a stavby
	terénní výšina, hradiště
	hlavní prostorové vazby
	směry významných pohledů
1	zámek v Kolodějích s čestným dvorem a bazénem s fontánou v podobě ryb
2	zámecký park
3	kašna se sochou Neptuna
4	louka
5	obora
6	novodobá rezidence (chata)
7	kostel sv. Markéty
8	hradiště Šance
9	středověká tvrz
10	hospodářský dvůr tvrze
11	kostel Povýšení sv. Kříže
12	klasicistní a eklektické usedlosti č.p. 1, 3 a 6

Obr. 6 – Legenda návrhu KPZ s jednotlivými prvky; zdroj: KPZ, 2002



Obr. 7 – Identifikované znaky Návrhu KPZ Královice-Koloděje-Hájek; zdroj: KPZ, 2002

5 Identifikované znaky

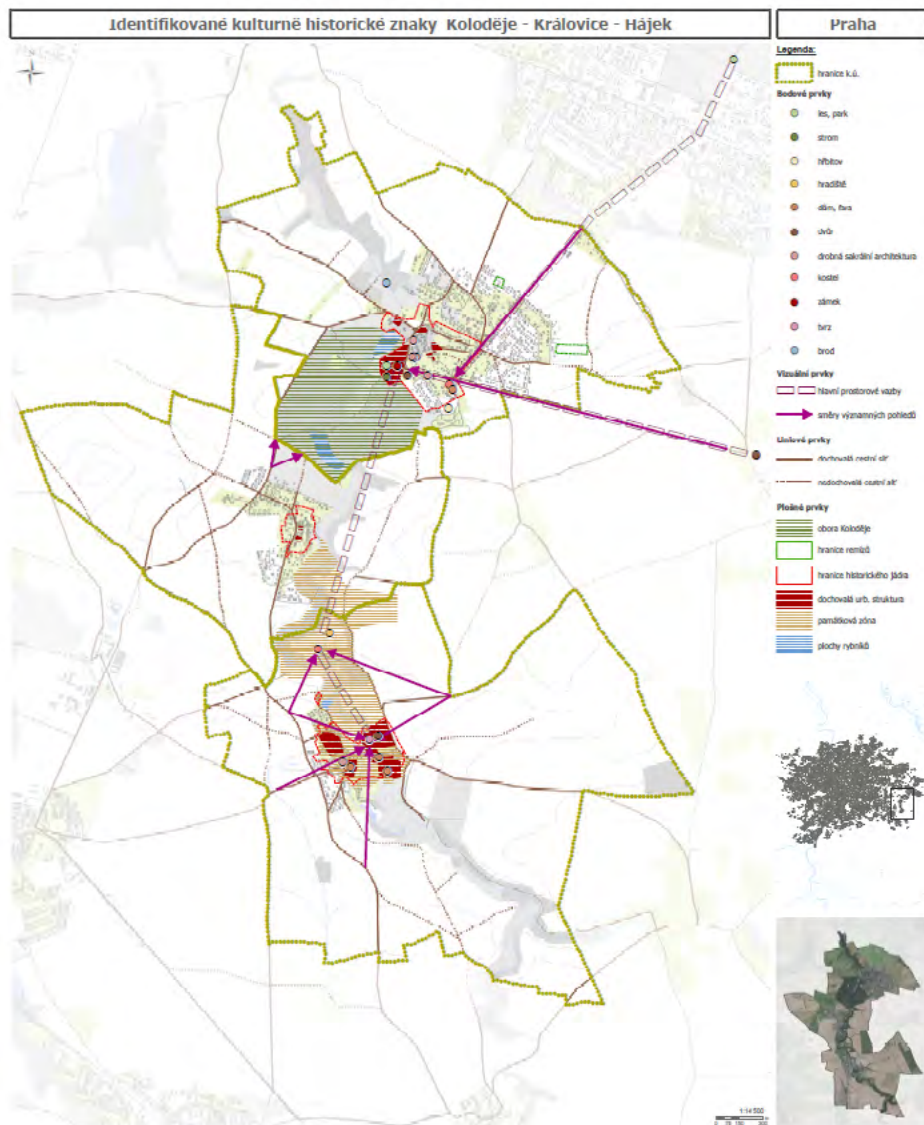
Identifikované kulturně historické znaky a hodnoty byly uvedeny a detailně popsány v rozsáhlých tabulkách identifikovaných kulturně-historických znaků. Vzhledem k rozsahu tabulek je zde uvedena pouze jejich úryvek (obr. 8).

ID	Znak - kategorie	Znak	k.ú.	Obec	Způsob ochrany	Popis
1	dvůr	hospodářský dvůr	Sibřina	Sibřina	-	dvůr Sibřina s vazbou na Kolodějský zámek
2	kostel	kostel sv. Markéty	Královice	Praha	kulturní památka	postaven v letech 1734-1740 zednickým mistrem Tomášem Adalbertem Budilem
3	hradiště	hradiště Šance	Královice	Praha	kulturní památka	Hradiště situované na nízkém návrší zabírá plochu 7,5ha. Nad terén vystupují dva mohutné valy. Povrchovým průzkumem byla zjištěna keramika střední a mladší doby hradištní 9.-12. století.

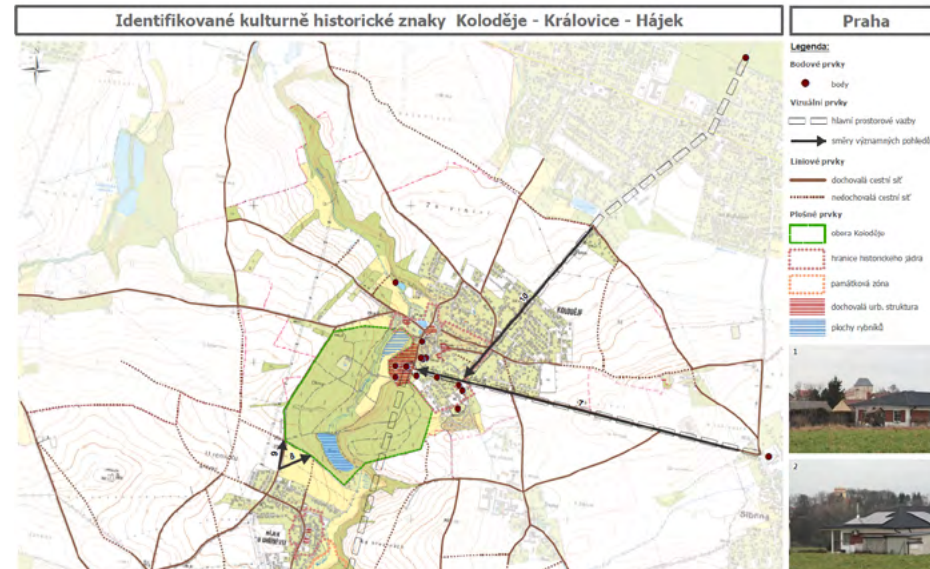
Dochovanost / Stav	Prostorové uplatnění	Poznámka
+/+ částečně	Důležitým bodem v průhledu od zámku. Oproti okolní zástavbě měřítkově výrazný. Netvoří však vyložené prostorovou dominantu.	Dnes jezdecký areál Sibřina.
+/+	Areál kostela se výrazně uplatňuje v dálkových pohledech, čímž tvoří důležitou dominantu lokality	
pouze minimální část/neobnovitelné	Nad terén vystupují dva mohutné valy, terénní výšina hradiště	
+/+	Významné uplatnění v dálkových pohledech a hlavní dominanta obce.	Dnes zrekonstruována.

Obr. 8 – Detail části vlastní tabulky identifikovaných kulturně-historických znaků a hodnot řešeného území; zdroj: autor

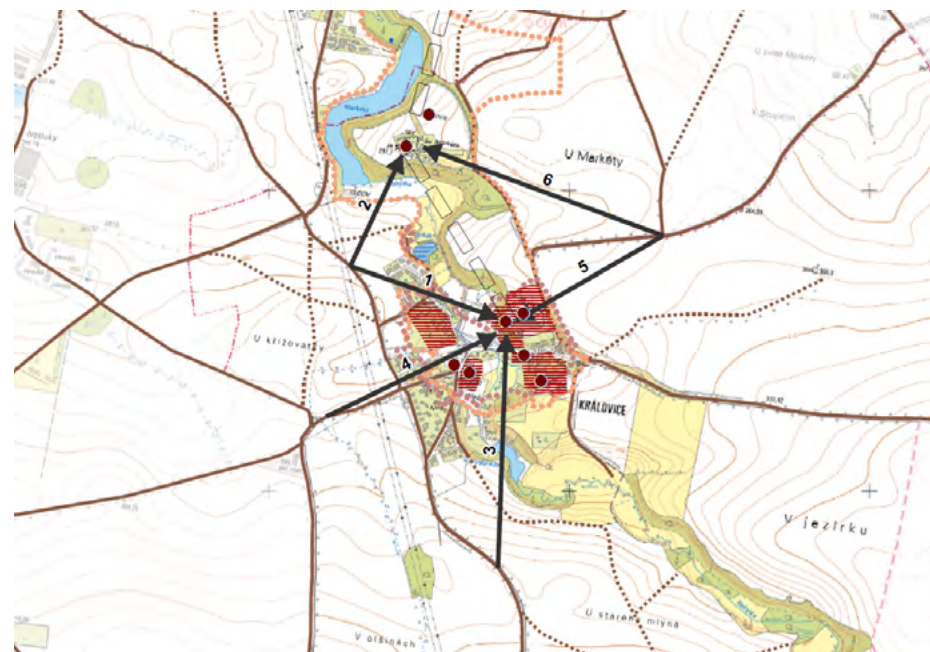
Prvky jsou vždy zařazeny do obecnější kategorie (např. kategorie drobná sakrální architektura), detailněji popsány a pojmenovány. Řešeno je i jejich vizuální uplatnění v sídle, včetně dálkových a blízkých pohledů a průhledů. Tabulky přehledně doplňuje fotodokumentace níže, v kapitole 5.2. Pro přehled a vymezení kulturně-historických znaků byly vytvořeny také výkresy kulturně-historických znaků a hodnot, včetně vyznačení prostorových vztahů (obr. 9). Na základě zjištěných informací jsou dále konstatovány náměty na úpravu KPZ, které spolu s výkresovou a tabulovou částí mohou být podkladem pro aktualizaci návrhu KPZ, přesněji jejich kulturně-historických hodnot.



Obr. 9a – Grafické znázornění kulturně-historických hodnot a znaků v řešením území Královice, Koloděj, Hájek; zdroj: autor



Obr. 9b – Grafické znázornění kulturně-historických hodnot a znaků v řešením území Královice, Koloděj, Hájek; zdroj: autor



Obr. 9c – Grafické znázornění kulturně-historických hodnot a znaků v řešením území Královice, Koloděj, Hájek; zdroj: autor

5.1 Subjektivní hodnocení

Nejen, že se jednotlivé znaky v území vizuálně projevují, a to jinak samostatně a jinak jako celek s celým širším okolím (např. jinak vypadá tvrz pod níž stojí a jinak z dálkového pohledu, kde ji obklopuje zástavba), ale i jinak působí. Dovolím si proto tento odstavec věnovat krátkému vlastnímu hodnocení a dojmů z terénního průzkumu.

Podklady k terénnímu průzkumu je nezbytné připravit dopředu. Dle dostupných zdrojů a informací, až už v podobě map, literatury či obrazů nastudovat území a vyhodnotit příslušné znaky. Vytipovat možná místa průhledů a pohledů, a to z dob dřívějších i současných. Při prohlídce území je pak nutné dané prvky, jejich vazby a vizuální poměry prověřit. Častokrát, a to je žádoucí, se při terénním průzkumu naleznou i nové prvky či vazby.

Při rozboru lokalit Královic-Královic-Hájku si však nelze nevděkovat značných rozdílů v dojmech a pocitech, které v návštěvníkovi jednotlivá sídla zanechají. Při příjezdu do Královic působí rozporuplně parkovací plocha s autobusovými zastávkami (téměř až autobusovým nádražím lokálního charakteru), jež narušují blízký pohled na kostel Povýšení sv. Kříže. V každém případě kostel s blízkou farou působí udržovaně, příjemně a nejsou narušeny ani dálkové pohledy s průhledem na stavbu kostela. Při hlavní silnici je pak dochovaně oboustranně stromořadí vedoucí k zámku. Po cestě lze narazit na sochu sv. Floriána, kulturní památku, ukrytou za neprůhledným živým plotem na soukromém pozemku. Pakliže o této hodnotě nevíte předem, prakticky si ji v území nelze všimnout. Zde pak vyvstává otázka, zda je o tuto kulturní památku pečováno a zda by nebylo možné se s vlastníky v budoucnu domluvit např. na úpravě plotu tak, aby tuto hodnotu bylo možné alespoň zahlédnout. Okolí zámku a vlastně celé Koloděje s novou zástavbou působí, dle mého názoru, relativně příjemně a v souladu s charakterem historické zástavby, ač zde není vyhlášena žádná památková zóna apod. Cestní síť je z velké části tvořena původními historickými cestami, a tak jsou zachovány ty nejdůležitější průhledy vazby stromořadí s bodovými hodnotami (typu kostel či zámek). Protože je však zámek spolu s oborou veřejnosti nepřístupný a kolem dokola obehnaný zdí a plotem, je zdejší rekreační potenciál dosti potlačen. Na druhou stranu je možná díky soukromému majiteli obora se zámek ve vynikajícím kvalitativním stavu. Otázkou ale zůstává např. údržba rybníka v oboře, kde by měl být zřejmě umožněn přístup povodí atd. Navíc budoucí snahou města by mohlo být zpřístupnění části obory pro veřejnost v určitých časech dle domluvy s vlastníkem. Koloděje jsou tak sídlem příjemně působícím, s udržovanými kulturně-historickými hodnotami, harmonickou zástavbou a lokálním rekreačním potenciálem (vzhledem k nepřístupnosti hlavních dominant). Koloděje jsou také dochovanou komponentou krajiny (vazba zámku s hospodářským dvorem v Sibříně, vazba kostela směřující ke Klánovickému lesu a další cesty a vazby podpořené alejemi, možná pohledová vazba i na Královické dominanty).

Hájek (u Uhříněvsi), působí vesnickým dojmem s drobnou dochovanou návsí. Původní zástavba je z větší části po rekonstrukci a i když zůstává otázkou zvolené barevné provedení, je zde jasně znatelné a dochované historické jádro. To je obklopeno samostatně stojícími rodinnými domy. V Hájku se však začala objevovat rozsáhlá výstavba dvojdomů (případně řadových domů), a to po celé západní části sídla (viz Obr. 4). Východní strana sídla je limitována vyhlášenou vesnickou památkovou zónou Královice a Přírodním parkem Rokytky.



Obr. 10 – Novodobá výstavba dvojdomů a řadových domů v Hájku; zdroj: Mapy.cz, autor

Královice jako sídlo působí též vesnickým charakterem, stará zástavba je z velké části neudržovaná, případně jsou zrekonstruovány jen využívané stavby (např. budova školy). Často cenné stavby hospodářských dvorů chátrají, anebo jsou využívány k zemědělským a skladovacím účelům bez další péče. Dominantou je tvrz v jádru obce a vzdálenější kostel sv. Markéty na ostrohu s přilehlým hradištěm. Jde o na první pohled jasné a udržované dominanty města, jejichž vizuální aspekt a celková hodnota byla novodobější zástavbou rodinných domů zřejmě doposud respektována. V Královicích není zřetelný velký stavební rozvoj, v každém případě i zde lze objevit negativní stavební (ale i zelené) prvky, a to i přes vyhlášenou vesnickou památkovou zónu. Poměrně sporná je rekonstrukce a nová výstavba dvojdomů na místě bývalého dvora u tvrze. Areál zprvu působí pozitivním dojmem, každopádně drobné detaily a práce s prostorem a průhledy se po chvíli ukáží jako méně propracované (např. barevnost střech, výrazný průhled mezi domy na tvrz apod.). Jedná se však o proměnu prostoru uvnitř památkové zóny, která předpokládá určitý dohled regulace a kontroly od příslušných státních orgánů. Jakmile je ale hranice vesnické památkové zóny překročena, vzniká v Královicích, ač prozatím málo rozsáhlá, nekonceptní zástavba. Příkladem je výstavba areálu bungalovů v údolní poloze pod tvrzí a ve vyvýšené poloze nová stavba zřejmě řadových domů (viz fotodokumentace) nerespektující charakter okolní zástavby a povahu sídla. Provázanost s krajinou je v Královicích zajištěna dochovanou historickou cestní sítí, přičemž zeleň kolem Rokytky tvoří jakousi bariéru v území, ať už turistickou, provozní, či historickou (dříve zřejmě průhledy a návaznost sídel přes oboru).

5.2 Subjektivní hodnocení v rámci fotodokumentace

Popis stavu, dochovanosti či vizuálního uplatnění jednotlivých prvků a znaků lze demonstrovat na vlastní aktuální fotodokumentaci, jež byla pořízena v rámci provedeného terénního průzkumu.



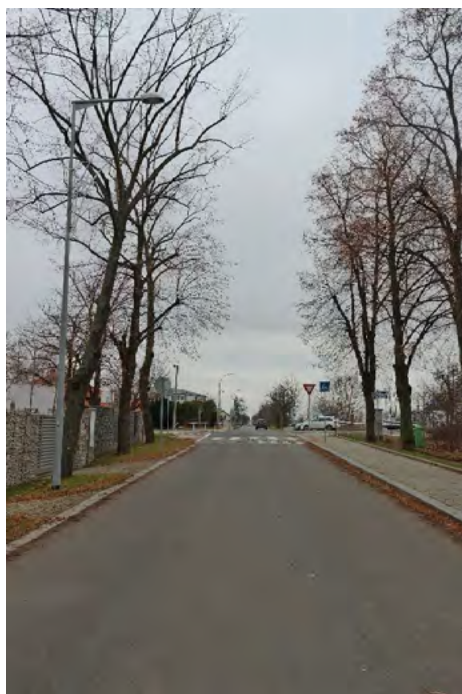
Obr. 11 – Stavba fary Kolodějské fary (vedle kostela); zdroj: autor



Obr. 12 – Dochovaná cesta se stromořadím a pohledem na Kolodějský zámek (KP). Součást komponované krajiny; zdroj: autor



Obr. 13 – Socha sv. Floriána (KP) na soukromém pozemku cestou ke Kolodějskému zámku (KP); zdroj: autor



Obr. 14 – Dochovaná cesta se stromořadím směrem od Kolodějského zámku (KP) s přímou pohledovou vazbou na dochovaný hospodářský dvůr v obci Sibřina; zdroj: autor



Obr. 15 – Zídka kolem areálu Kolodějského zámku (KP); zdroj: autor



Obr. 16 – Pohled na nepřístupný Kolodějský zámek (KP); zdroj: autor



Obr. 17 – Drobná sakrální architektura – kříž v Kolodějích; zdroj: autor



Obr. 18 – Kostel Povýšení sv. Kříže v Kolodějích (KP); zdroj: autor



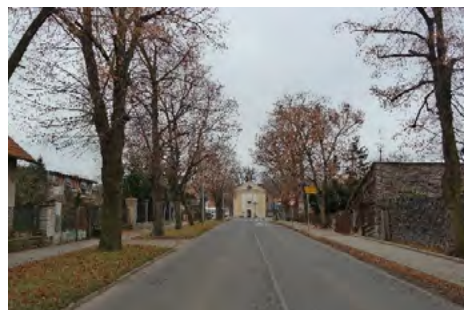
Obr. 19 – Bývalá zámecká jízdárna (neprohlášeno za KP); zdroj: autor



Obr. 12 – Novodobá zástavba v Kolodějích; zdroj: autor



Obr. 21 – Dochovaná a zrekonstruovaná stavba zemědělského areálu v Kolodějích; zdroj: autor



Obr. 22 – Dochovaná cesta (ulice V Lipách) s průhledem na kostel Povýšení sv. Kříže (KP) v Kolodějích. Cesta spolu se stromořadím tvoří vazbu kostela s Klánovickým lesem. Jedná se o součást komponované krajiny v Kolodějích; zdroj: autor



Obr. 23 – Dnešní ulice V Lipách s dochovanou alejí. Pohled směrem od kostela Povýšení sv. Kříže, součást komponované krajiny; zdroj: autor



Obr. 24 – Umístění parkoviště a autobusových zastávek před Kostelem Povýšení sv. Kříže v Kolodějích (KP) jako rušivý prvek; zdroj: autor



Obr. 25 – Zeď kolem Kolodějské obory a areálu zámku. Obora o 60 ha je nyní v soukromém vlastnictví. Oplocení areálu narušuje historické vazby a průhledy v území; zdroj: autor



Obr. 26 – Zeď kolem obory vedena po celé její délce. Tvoří bariéru v území; zdroj: autor



Obr. 27 – Novější zástavba samostatně stojících rodinných domů v Hájku; zdroj: autor



Obr. 28 – Dochovaná náves s budovami v Hájku; zdroj: autor



Obr. 29 – Dochovaná budova na návsi v Hájku s typickou vesnickou branou; zdroj: autor



Obr. 30 – Dochované stavby zemědělských usedlostí tvořící historické jádro s dochovanou urbanistickou strukturou v Hájku; zdroj: autor



Obr. 31 – Novodobá výstavba samostatně stojících rodinných domů respektující charakter okolní zástavby v Hájku; zdroj: autor



Obr. 32 – Zcela přestavěná stavba bývalého mlýna u Rokytky. Mlýn je vyhodnocen jako nedochovaný. Jedná se o území vesnické památkové zóny Královice; zdroj: autor



Obr. 33 – Přístupová cesta k bývalému mlýnu s dálkovými pohledy na Královickou tvrz a kostel sv. Markéty; zdroj:autor



Obr. 34 – Pohled na tvrz (KP) v Královicích přes zástavbu bungalovů (na pozemcích mimo vesnickou památkovou zónu); zdroj:autor



Obr. 35 – Pohled na kostel sv. Markéty (KP) přes zástavbu bungalovů (na pozemcích mimo vesnickou památkovou zónu); zdroj:autor



Obr. 36 – Pohled na Královickou tvrz (KP) a Kostel sv. Markéty (KP) přes zástavbu bungalovů; zdroj:autor



Obr. 37 – Hlavní příjezdová komunikace do Královic jako dochovaná cesta se stromořadím; zdroj: autor



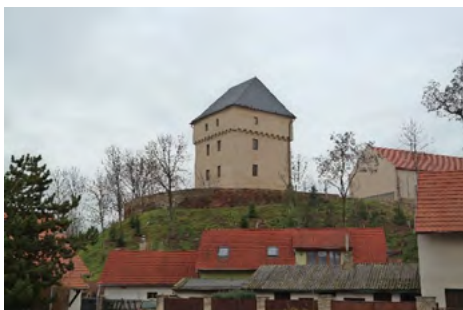
Obr. 38 – Průhled od Rokytky, jež se line centrem sídla na historickou tvrz (KP); zdroj: autor



Obr. 41 – Zvonička (KP) uvnitř vesnické památkové zóny Královic; zdroj: autor



Obr. 42 – Kříž uvnitř vesnické památkové zóny Královic; zdroj: autor



Obr. 39 – Dominanta Královické tvrze (KP); zdroj: autor



Obr. 40 – Dochovaná historická zástavba v jádru sídla Královic. Uvnitř vesnické Památkové zóny; zdroj: autor



Obr. 43 – Dochovaná historická zástavba ve vesnické památkové zóně Královic; zdroj: autor



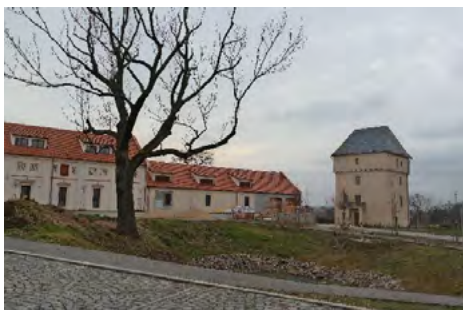
Obr. 44 – Historická budova po rekonstrukci. Dnes areál ZŠ; zdroj: autor



Obr. 45 – Revitalizace stráně pod tvrzí a nová výsadba. Zvláštní je využití jehličnanů, k charakteru této krajiny jsou blíže listnaté stromy či sady; zdroj: autor



Obr. 46 – Dochovaná cesta s oboustranným stromořadím ke kostelu sv. Markéty. Po levé straně se nachází svah údolí Rokytky; zdroj: autor



Obr. 47 – Pohled z náměstíčka u tvrze v Královicích, dříve areál hospodářského dvora (dnes dochované jen minimum staveb); zdroj: autor



Obr. 48 – Nová zástavba řadových domů za nimiž se skrývá Královická tvrz. Stále uvnitř vesnické památkové zóny; zdroj: autor



Obr. 49 – Novostavba rodinného domu u Královické tvrze. Vlevo v pozadí vyčnívá dochovaná stavba původního hospodářského dvora; zdroj: autor



Obr. 50 – Pohled na novostavby řadových rodinných domů, za nimiž se skrývá Královická tvrz (zde viditelná její tmavá střecha vpravo). Nejvyšší poloha v obci; zdroj: autor



Obr. 51 – Úzký průhled mezi stavbami rodinných domů na dominantní Královickou tvrz. Průhled netvoří žádnou zvláštní vazbu, ani není dostatečně široký, aby umocňoval stavbu tvrze; zdroj: autor



Obr. 52 – Vlevo nově vzniklý areál, vpravo novostavby s tvrzí. Uprostřed pomyslná hranice vesnické památkové zóny.



Obr. 53 – Novostavby na „zelené louce“ v Královicích ve vyvýšené poloze mimo vesnickou památkovou zónu. Vpravo od domů se pak nachází areál s tvrzí (viz další fotografie); zdroj: autor



Obr. 54 – Pozůstatky valu hradiště u Kostela sv. Markéty v Královicích (součástí vesnické památkové zóny); zdroj: autor



Obr. 55 – Terén s meandry Rorytky a schéma hradiště. Zdroj: informativní tabule u hradiště; zdroj: autor



Obr. 56 – Historická zástavba v centru Královic. Dochované stavby a urbanistická struktura; zdroj: autor



Obr. 57 – Historická zástavba v centru Královic. Dochované stavby a urbanistická struktura; zdroj: autor



Obr. 58 – Kostel sv. Markéty (KP) v Královicích;
zdroj: autor



Obr. 59 – Věž Kostela sv. Markéty (KP) uplatňující
se v dálkových pohledech; zdroj: autor

Koloděje jsou sídlem, které i přes trend suburbanizace a rozvoje působí prostorově i vizuálně pozitivně, udržovaně s řadou kulturně historických hodnot. Tyto hodnoty by měly být do budoucna respektovány a posilovány. Území má tak širší rekreační potenciál (po zpřístupnění hodnot). Pozitivním příkladem je poměrně dochovaná komponovaná krajina. Negativní pocity však vyvolává uzavřenost území formou nepřístupnosti 60 ha obory a významného a dominantního zámku.

Naopak Královice i přes vyhlášenou vesnickou památkovou zónu působí spíše negativním dojmem. V porovnání s Kolodějemi se nejedná o tolik udržovanou zástavbu, narušeny jsou pohledové vazby v území, nová výstavba nerespektuje historický charakter apod. Rekreační potenciál sídla s význačnou okolní krajinou je velký, avšak z nějakého důvodu nevyužívaný (během slunného víkendu obec nežije ani lokálně). Kulturně historických hodnot je zde nespočet.

Hájek je drobným vesnickým sídlem se začínajícím vlivem suburbanizace, který narušuje charakter a kvalitu sídla.

6 Náměty na úpravu návrhu KPZ

6.1 Hranice řešeného území

Návrhu KPZ dominuje údolí potoka Rokytky, který prochází středem navrženého území a tvoří jakýsi úzký pás. Zahrnuje přirozené meandry toku, přilehlou stepní vegetaci nebo lužní společenstva. Součástí přírodního parku je též historické jádro obce Koloděje, včetně dominantní stavby tvrze. Do řešeného území je též zahrnuta Vesnická památková zóna Královice, jejíž hranice jsou oproti Přírodnímu parku rozšířeny o historickou část zástavby obce v západní a východní části. Jádro návrhu tak přirozeně zahrnuje chráněná území. Na tato území navazují další hodnotné prvky, které se zpravidla objevují v okolních

historických sídlech, kterými jsou Koloděje, Královice a Hájek. Jako příklad lze uvést zámek s oborou a rybníky v Kolodějích. Hranice řešeného území je vymezena 3 katastrálními území, avšak návrh se zaměřuje primárně v detailu pouze na středovou/páteřní část území. Přičemž v okolní krajině lze nalézt řadu dochovaných cest, či cest nedochovaných, ale obnovitelných a pozůstatky alejí. Návrh doporučuji o tyto prvky rozšířit. (Kubásková, 2014) V současné době, kdy je znatelné, především v okolí sídla Hájek a Královice, citelné rozšíření nekoncepční zástavby do krajiny, by respektování či obnova těchto prvků měla pozitivní efekt nejen na vizuální a provozní vztahy v území.

6.2 Dochované mlýny a náhony

Návrh zahrnuje již v baroku doložené mlýny v podobě zachovalých náhonů a základů pod terénem. V rámci terénního průzkumu se nepodařilo existenci těchto prvků doložit. Stejně tak Královický mlýn, který se nachází u toku Rokytky je dnes již nedochovaný. V rámci těchto prvků by tak měla v návrhu proběhnout aktualizace, neboť se již v území nenachází.

6.3 Dominanty v území

Návrh správně uvádí, že jako dominanta se v území vypíná ostroh s hradištěm Šance a kostelem sv. Markéty (viz obr. 59) s opodál stojící středověkou tvrzí s renesanční přístavbou (viz obr. 45). Jejich důležitost by měla být jistě zachována i v revizi nového návrhu. Návrh zároveň upozorňuje na prostorovou vazbu mezi oběma dominantami, která byla dříve patrná ze všech světových stran. Pokud se zaměříme na vizuální vazbu, je v současné chvíli bohužel přerušena z východní strany, neboť v těsném zázemí tvrze došlo na výstavbu řadových domů (viz obr. 48, 50 a 52). Ty svou výškou převyšují zmíněnou tvrz. Vazbu je tak třeba v novém návrhu jistě zachovat a v dílčích opatřeních se jí snažit maximálně podpořit.

6.4 Královice a vesnická památková zóna

Návrh KP uvádí, že i přes některé demolice objektů v historickém jádru Královic, je stále dispozičně i architektonickou kompozicí zachovalý jedinečný soubor zlidovělé architektury venkovského charakteru, dochovaného na území pražské aglomerace. Řada těchto objektů značně chýtrá. Ty, které nejsou vyhlášeny kulturními památkami jsou z velké části poškozené a nepřístupné. Z hlediska návrhu je nutné aktualizovat seznam kulturních památek a zmíněných významných staveb, které se od roku 2002 proměnili (např. dvůr objektu čp. 1 a 6, či obydlí usedlosti č.3). Návrh dále doporučuje navrhnout na prohlášení za kulturní památku zvoničku z konce minulého století na okraji návsi, včetně blízkého pozdně klasicistního litinového křížníku při cestě do Uhřetěvesi. Oba prvky jsou v současné chvíli dochované a v dobrém kvalitativním stavu. Jistě je tak vhodné doporučení převzít i do nového návrhu.

6.5 Koloděje

Dominantou obce Koloděje je historické jádro se zámek (viz obr. 16), zámeckým parkem v krajinářském slohu, který plynuje přechází do obory a 26 ha (viz obr. 26). Podobu parku a obory značně ovlivnila přestavba zámku v letech 1802-1810. Původní pravidelná barokní zahrada připomíná kašna se sochou Neptuna před sloupovým portikem zahradního průčelí zámku a bazén s fontánou před vstupním průčelím. V areálu obory se nachází již zmíněný dub letní, též dub Karla IV. Lesnatý porost obory jasně ohraničuje obvodová zeď (viz obr. 16) ze západní, jižní i východní strany. Všechny tyto prvky jsou i v současné chvíli dochovány a tvoří významnou část návrhu v severní části území. Jak návrh správně poznamenává, z bývalého hospodářského dvoru u zámku se dochoval pouze objekt sýpky, který je nevhodně obklopen okolní zástavbou. Nicméně historické jádro obce Koloděje je poměrně zachováno. Ve vstupním prostoru k zámku lze narazit na stavbu kostela Povýšení sv. Kříže (viz obr. 18) s blízkou farní budovou (viz obr. 11).

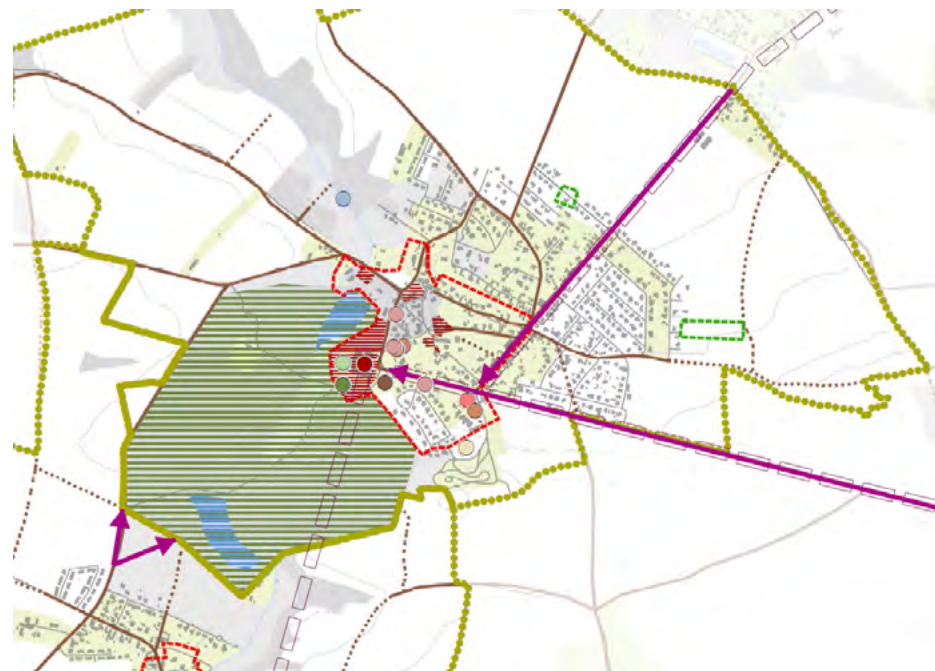
6.6 Terénní situace a vizuální vazby

V současné době se v okrajových částech obcí objevuje nekoncepční zástavba nerespektující historický charakter území (např. obr. 52). Stejně tak jsou narušeny vizuální poměry, kdy tento odlišný typ zástavby ovlivňuje dálkové i blízké pohledy na významné dominanty. Jako je například tvrz Královice či kostel sv. Markéty. Primárně v obci Hájek a v těsné blízkosti hranice Vesnice památkové zóny Královice. Jedná se o poměrně novou zástavu řadových domů, či bungalovů. Návrh KPZ klade důraz na směr významných pohledů od ulice K Hájku na obě významné dominanty. Tyto směry jsou však narušeny novou zástavbou rodinných domů (viz obr. 34 či 35). V rámci nového návrhu by měl být tento významný pohledový směr zachován ke kostelu sv. Markéty, pouze jeho počátek posunut dále po komunikaci, mimo novou zástavbu. Významný pohled na tvrz je sice narušen, ale vzhledem k jednopodlažním stavbám stále existující. Návrh tak tento pohled může zachovat, avšak jako méně významný, případně v budoucnu k obnově.

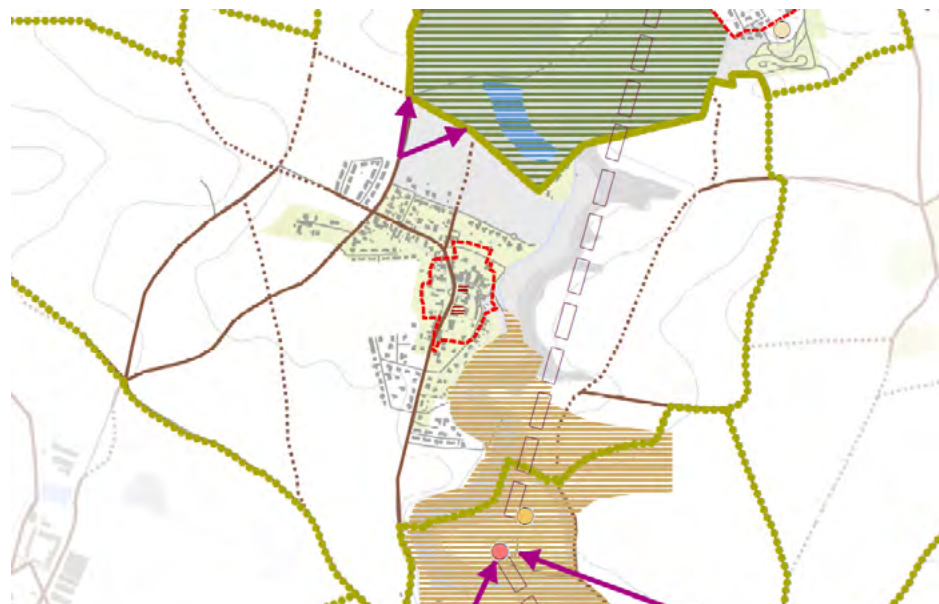
Návrh KPZ dále zobrazuje hlavní prostorovou vazbu mezi zámek Koloděje a Kostela Povýšení sv. Kříže. Nicméně tato vazba pokračuje jako provozní i jako vizuální dále směrem do obce Sibřina, k bývalému hospodářskému dvoru. Vhodné by tak bylo tuto další vazbu, ač méně významnou, do návrhu doplnit. Stejně tak nelze opomenout vazbu Kostela Povýšení sv. Kříže severně směrem do Klánovického lesa. Další směr významného pohledu je vhodné doplnit do jižní části obce Královice, z ulice K Uhříněvsi a K Nesvěží směrem na tvrz (viz obr. 9, linie č. 3 a 4). A ve východní části v ulici K Markétě směrem na tvrz a kostel sv. Markéty (viz obr. 9, linie č. 5 a 6).

Posledním námětem na úpravu návrhu KPZ je doplnění několika objektů v obci Koloděje, jak je uvedeno již výše. Jedná se o budovu farnosti Koloděje (viz obr. 11), bývalou zámeckou jízdárnu s čp. 177 u zámku Koloděje, kamenný kříž s korpusem ze 2. poloviny 18. století (kulturní památka), Dům u bývalé jízdárny čp. 4 (kulturní památka), pískovcovou sochu sv. Jana Nepomuckého z 18. století (kulturní památka) či pískovcovou sochu sv. Floriána z 1. poloviny 18. století (viz obr. 13, kulturní památka).

Upravený návrh Krajinné památkové zóny Královice-Koloděje-Hájek je znázorněn na obr. 60, obr. 61 a obr. 62 (vzhledem k rozsahu výkresu v příslušném měřítku jsou zde zobrazeny pouze centrální části v podobě schématu).



Obr. 60 – Výřez ze schématu aktualizace návrhu, zobrazující v detailu sídlo Koloděje, s významnými bodovými i plošnými prvky, cestní sítí a významnými vizuálními vazbami; zdroj: autor

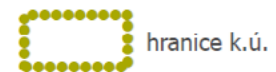


Obr. 61 – Výřez ze schématu aktualizace návrhu, zobrazující v detailu sídlo Hájek, s historickým jádrem (červeně) a novou okolní zástavbou; zdroj: autor



Obr. 62 – Výřez ze schématu aktualizace návrhu, zobrazující v detailu sídlo Královice, s historickým jádrem (červeně), bodovými i plošnými prvky, cestní sítí a významnými pohledovými vazbami; zdroj: autor

Legenda:



hranice k.ú.

Bodové prvky

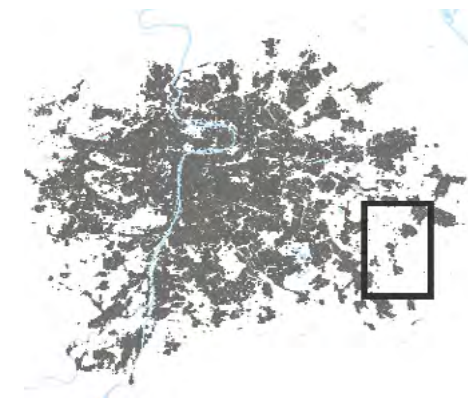
- les, park
- strom
- hřbitov
- hradiště
- dům, fara
- dvůr
- drobná sakrální architektura
- kostel
- zámek
- tvrz
- brod

Liniové prvky

- dochovalá cestní síť
- nedochovalá cestní síť

Plošné prvky

- obora Koloděje
- hranice remízů
- hranice historického jádra
- dochovalá urb. struktura
- památková zóna
- plochy rybníků



Obr. 63 – Legenda schématu návrhu aktualizace KPZ Královice-Hájek-Koloděje; zdroj: autor



Obr. 64 – Ortofoto mapa k.ú. Koloděje, Královice a Hájek u Uhřetěvesi se zřetelným meandrujícím potokem Rokytkou procházející všemi sídlami a středem území; zdroj: autor

7 Závěr

Jádro návrh Krajinné památkové zóny Královice-Koloděje-Hájek je i dnes do značné míry zachováno, především hlavní prvky jsou existující a dochovalé. Na těchto prvcích, jako je např. tvrz či kostel sv. Markéty jistě i nadále stavět. Návrh však zahrnuje několik hodnot, jako např. bývalý mlýn, které jsou dnes již zcela pozměněné a nebo zaniklé. Stejně tak jsou narušeny některé vizuální vazby důsledkem rozsáhlé výstavby novostaveb nerespektujících charakter území a vzhled sídla. Lze tedy o vyhlášení Krajinné památkové zóny i nadále uvažovat, avšak v částečně upravené nebo doplněné podobě. Domnívám se, že důsledkem prodloužení vyhlášení KPZ došlo v území k méně či více významným změnám, které je třeba do návrhu zohlednit. Zcela jistě je nutná jeho aktualizace na základě výše uvedených doporučení a námětů na úpravu návrhu KPZ Královice-Hájek-Koloděje.

Literatura

- BAYEROVÁ, Vanda a PLUHAŘ, Josef (2007). Královice. Praha: MČ Praha-Královice. ISBN 978-80-239-9387-5.
- ČESKÝ ÚŘAD ZEMĚMĚŘICKÝ A KATASTRÁLNÍ (2023). Archiválie Ústředního archivu zeměměřictví a katastru, měřítko 1:2 880 – Čechy.
- FŽP Univerzity J.E.Purkyně, ©2001-2017a. I. vojenské mapování – Josefské [online]. Dostupné z: http://oldmaps.geolab.cz/map_root.pl?lang=cs&map_root=1vm.
- FŽP Univerzity J.E.Purkyně, ©2001-2017b. II. vojenské mapování – Františkovo [online]. Dostupné z: http://oldmaps.geolab.cz/map_root.pl?lang=cs&map_root=2vm.
- FŽP Univerzity J.E.Purkyně, ©2001-2017c. III. vojenské mapování – Františko-josefské [online]. Dostupné z: http://oldmaps.geolab.cz/map_root.pl?lang=cs&map_root=3vm.
- FŽP Univerzity J.E.Purkyně, ©2001-2017d. Müllerovo mapování [online]. Dostupné z: http://oldmaps.geolab.cz/map_root.pl?lang=cs&map_root=mul.
- KOLODĚJE (2022). O městské části [online]. [cit. 2022-12-30]. Dostupné z: <https://www.praha-kolodeje.cz/o%2Dmestske%2Dcasti/ds-50/p1=5869>.
- KOVÁŘ, Jan (2020). Analýza historických krajinných struktur na území navrhované KPZ Chotovinsko [online]. [cit. 2024-02-15]. Dostupné z: https://dspace.cvut.cz/bitstream/handle/10467/86775/F1-DP-2020-Kovar-Jan-Jan_Kovar_Diplomova%20prace.pdf?sequence=-1&isAllowed=y
- KPZ KRÁLOVICE-KOLODĚJE-HÁJEK (2002). Krajinná památková zóna Královice – Koloděje – Hájek. Praha: státní památkový ústav v hlavním městě Praze.
- KRÁLOVICE (2022). Historie [online]. [cit. 2023-01-17]. Dostupné z: <https://www.mckralovice.cz/historie/https://www.praha-kolodeje.cz/o%2Dmestske%2Dcasti/ds-50/p1=5869>.
- KUBÁSKOVÁ, Lucie (2014). Prameny a studie. Prameny a studie (Národní zemědělské muzeum). Praha: Národní zemědělské muzeum. ISBN 978-80-86874-49-4.
- KUČA, K. (2013): Ochrana kulturní krajiny z hlediska památkové péče. In.: Štréblová Hronovská, K. - Kupka, J. (eds), Ochrana kulturní krajiny – hledání cílů, možností a pravidel. České vysoké učení technické v Praze, Praha, s. 79-84, ISBN 978-80-01-05391-1.
- KUČOVÁ, Věra; DOSTÁLEK, Jiří; EHRlich, Marek; KUČA, Karel a PACÁKOVÁ-HOŠTÁLKOVÁ, Božena (2014). Metodika tvorby standardizovaného záznamu krajinné památkové zóny. Odborné a metodické publikace (Národní památkový ústav). Praha: Národní památkový ústav. ISBN 978-80-7480-022-1.
- KUČOVÁ, V., STROBLOVÁ, L., WEBER, M. (2013): Ochrana a péče o historickou kulturní krajinu v České republice prostřednictvím institutu krajinných památkových zón (SWOT analýza). Zprávy památkové péče. roč. 73., č. 4, s. 340 - 346. ISSN 0044-4863.
- KUPKA, J. (2014): Kulturní hodnoty krajiny. In.: Výstavba v souladu s krajinou [online]. Vysoké učení technické v Brně, Brno, 15 s., s. 35-49, [cit. 2014-12-11]. ISBN 978-80-214-4884-1.
- LIPSKÝ, ZDENĚK (2014). Landscape Memorial Zones as an Instrument of the Historical Landscape Protection. Životné prostredie, 2014, 48, 1, p. 15 – 19.
- MAPY.CZ [online]. Dostupné z: <https://mapy.cz/letecka-2015?planovani-trasy&x=16.5774525&y=49.1669863&z=17&l=0&rc=9IxYTxTf7c9mHYcxTnbf&rs=muni&rs=quar&ri=5834&ri=18&mrp=%7B%22c%22%3A111%7D&rt=&rt=&xc=%5B%5D>.
- NÁRODNÍ PAMÁTKOVÝ ÚSTAV (2023). Památkový katalog [online]. Dostupné z: <https://www.pamatkovykatalog.cz>

- PRAHA 22 (2022). Hájek u Uhříněvsi [online]. [cit. 2023-01-17]. Dostupné z: <https://www.praha22.cz/mestska-cast/soucasnost-a-historie/mc-praha-22/hajek-u-uhrinevsi-3911cs.html>.
- VALTR, Ladislav (2008). Královice: Kralowitz. Online. Dokumentace a vyhodnocení jader pražských vesnic. V Praze: Národní památkový ústav, 2008. ISBN 978-80-87220-02-3. [cit. 2024-06-28].
- Vyhláška č. 15/1991 hlavního města Prahy o prohlášení části území hlavního města Prahy za památkové zóny a o určení podmínek jejich ochrany.
- PRAHA - KRÁLOVICE, vesnická památková zóna, Královice. Mapa - měřítko 1: 5000. Příloha č. 2 Vyhlášky č. 15/1991 hlavního města Prahy o prohlášení části území hlavního města Prahy za památkové zóny a o určení podmínek jejich ochrany.

Informace o autorce

Ing. Lucie Nováková
Katedra urbanismu a územního plánování, Fakulta stavební ČVUT v Praze
lucie.novakova.1@fsv.cvut.cz