

Komponovaná kulturní krajina v severovýchodní části Středočeského kraje

Composite Cultural Landscape in the Northeastern Part of the Central Bohemian Region

Lucie Nováková

Abstract:

The landscape, as an environment necessary for life, is all around us. Nowadays, a lot of attention is paid to the cultural landscape, as the landscape most influenced by human with ongoing natural processes. It can be perceived as a place for rest or recreation. One of the categories of cultural landscape is the composite cultural landscape. It is a cultural landscape intentionally created by human. However, within spatial planning practice, the existence or importance of landscape compositions often disappears. However, they among other things, co-shape the attractiveness and identity of the place. The paper therefore deals with composed landscapes, which do not always have to consist of only separate objects or dominants, but also a number of vistas or scenes. The identification and evaluation of solved composed landscapes is based primarily on the Methodology for the identification of composed landscapes in combination with its own supplementary methodology. What is also unique is its own field research, analytical analyses of archival maps, images and other archives. The conclusion of the thesis evaluates the actual state and preservation of landscapes in the north-eastern part of the Central Bohemian Region selected by the unique IGA ZF MENDELU project, which defines potentially composed landscapes on the territory of the Czech Republic. A detailed assessment of the individual territories is given in the locality cards with an evaluation of the preservation of the overall landscape composition. The work also points out the influence of suburbanization on the condition of the solved composed landscapes. These compositions are largely unpreserved and unrenovable due to the influence of the growing development, but often the subsequent new construction naturally respects the established historical structures and individual elements of the composition (e.g. road network). The restoration of such historical structures and cultural-historical values can bring the potential to improve the environment of the settlement and the landscape, including their visual aspect.

Keywords:

cultural landscape, composed landscape, archival maps, suburbanization, historical landscape structures

NOVÁKOVÁ, Lucie (2023). *Komponovaná kulturní krajina v severovýchodní části Středočeského kraje*. In: KUGL, Jiří, ed. *Člověk, stavba a územní plánování 16*. ČVUT v Praze, Fakulta stavební. pp. 206–230. ISBN 978-80-01-07215-8. ISSN 2336-7687.

Článek je licencován pod licencí Creative Commons BY-NC-ND 4.0 (Uvedte autora-Neužívejte komerčně-Nezpracovávejte 4.0 Mezinárodní). Licenční podmínky: <http://creativecommons.org/licenses/by-nc-nd/4.0/deed.cs>

1 Úvod

Výraz „krajina“ (anglicky landscape, německy die Landschaft) lze interpretovat mnoha způsoby (Svobodová, 2011). Neexistuje jednotná definice ani konkrétní obor, který by ji dokázal dostatečně vysvětlit (Sádlo a kol., 2008). Krajina není pouze část zemského povrchu s řadou kulturních, přírodních či vizuálních prvků, je mnohem více. Jde o proměňovaný kus země, který by měl být pro nás všechny předmětem obdivu, úcty (Salzmann, 2022) a hlavně předmětem speciální péče (Chiba a kol., 2023).

Rozlišujeme dvě kategorie krajiny podle míry ovlivnění člověkem, a to krajinu přírodní/přirozenou a krajinu kulturní. Krajina přírodní a přirozená je taková krajina, která je utvářena krajinotvornými procesy s žádným nebo minimálním vlivem antropogenních faktorů. Opakem je krajina kulturní (Sklenička, 2003, s. 17). Jedná se o kombinované dílo přírody a člověka (combined works of nature and of man) (UNESCO, 1992). Kulturní krajinu můžeme vnímat jako prostředí nutné pro život, které slouží k odpočinku či rekreaci. Zvláště pak komponovaná kulturní krajina je fenomén, který vyvolává stále větší pozornost odborné i laické veřejnosti. Komponovaná krajina je záměrně navržena a vytvořena člověkem z estetických důvodů. Tvořena je kompozicí s určitým řádem, proporcemi a korelacemi mezi jednotlivými prvky, respektive částmi uměleckého díla (Souriau, 1194). Snaha z řad odborníků o provázanost krajinářství s územním plánováním a urbanismem je stále více aktuální, často však ve významných dokumentacích zaniká existence či význam krajinných kompozic významných pro totožnost, přitažlivost a svébytnost prostoru.

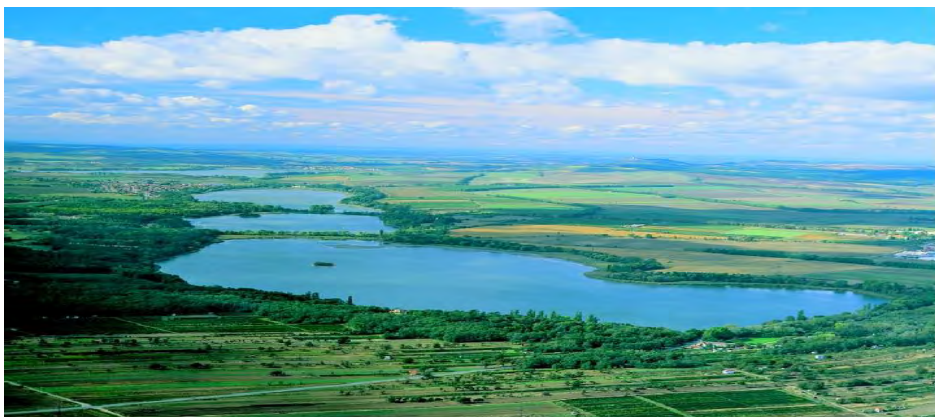
Text se zabývá atraktivním krajinářským tématem vázaným na urbanistickou problematiku rozvoje v suburbánní zóně velkých měst. Historické krajinné struktury je vhodné zachovat, obnovovat a chránit (Spulerova a kol., 2011), a to zejména v územích, která jsou ohrožená rozvojem sídel, především v prostoru velkých měst ovlivněném suburbanizací. (Belcakova, 2016) Hrozbou může být rozvoj obytné zástavby, ale i výrobních ploch či logistických areálů. Komponovaných krajin je celá řada. Některé jsou chráněny jako krajinné památkové zóny, některé naopak zůstávají zcela bez zájmu, či nejsou identifikovány. Nutno upozornit, že v současnosti neexistuje soupis potvrzených komponovaných krajin, navíc řada informací není dohledatelná a ucelená. Předkládaná práce je věnována komponovaným krajinám, které v současnosti lze identifikovat pouze na základě zachovalých fragmentů kompozice či jejich příznaků (Salašová, 2020). Tyto krajiny nemusí tvořit pouze jednotlivé objekty, ale také řada promyšlených prvků, scén, průhledů, propojení a návazností. Krajinné kompozice navíc spoluutváří atraktivitu a identitu místa, pro níž by měly být zachovány.

1.1 Cíl práce

Cílem práce je rozklíčovat prostorové kompoziční vazby vybraných krajin Středočeského kraje v zázemí velkých měst na základě historických podkladů a analýz stop historického vývoje v současné podobě krajiny, ověřit jejich stav či dochovanost a zhodnotit spolehlivost níže uvedené databáze. Vlastní práce vychází z základu z existující metodiky, vytvořené v rámci jedinečného projektu IGA ZF MENDELU, kterou následně doplňuje o vlastní postup. Cílem projektu bylo vytvoření databáze potenciálně komponovaných krajin na základě II. a III. vojenského mapování pro území celého státu. Databáze vychází ze signifikantních znaků krajinných kompozic identifikovaných na uvedených archivních mapách (Zahradnická fakulta, 2016).

Článek pojednává o skutečném stavu a dochovanosti takto vytipovaných krajin, a to na příkladu komponované krajiny v Klecanech, Kosmonosech, Škvorci a Dobrovicích. Vybraná území se nachází v severní části Středočeského kraje a v zázemí velkých měst s vlivem suburbanizace. Znaky a hodnoty potenciální komponované krajiny by tak mohly být značně narušeny (či zcela zaniklé).

Odlišností od projektu IGA ZF MENDELU je rozšířený způsob identifikace znaků a vazeb (na základě využití většího množství podkladů a místního šetření), ověření jejich stavu a existence v rámci terénních průzkumů, podrobná fotodokumentace a zhodnocení spolehlivosti uvedené a bezpochyby cenné databáze, která vychází z vybraných parametrů zachycených na archivních mapách. Práce má význam nejen v oblasti poznání hodnot, ale také pro doplnění databáze hodnotných jevů pro obnovu či ochranu krajiny a pro územně plánovací podklady.



Obr. 1 – příklad kompoziční plochy v podobě rybníční soustavy Lednické rybníky; zdroj: Východní Morava, ©2000-2019

2 Metodika

Práce vychází primárně z Metodiky projektu IGA ZF MENDELU, kterou přejímá a následně doplňuje o vlastní detailnější postup identifikace prvků a hodnot komponovaných krajín, jejich terénní průzkum s fotodokumentací a rozšiřuje kategorie zachovalosti kompozic.

2.1 Popis Metodiky projektu IGA ZF MENDELU

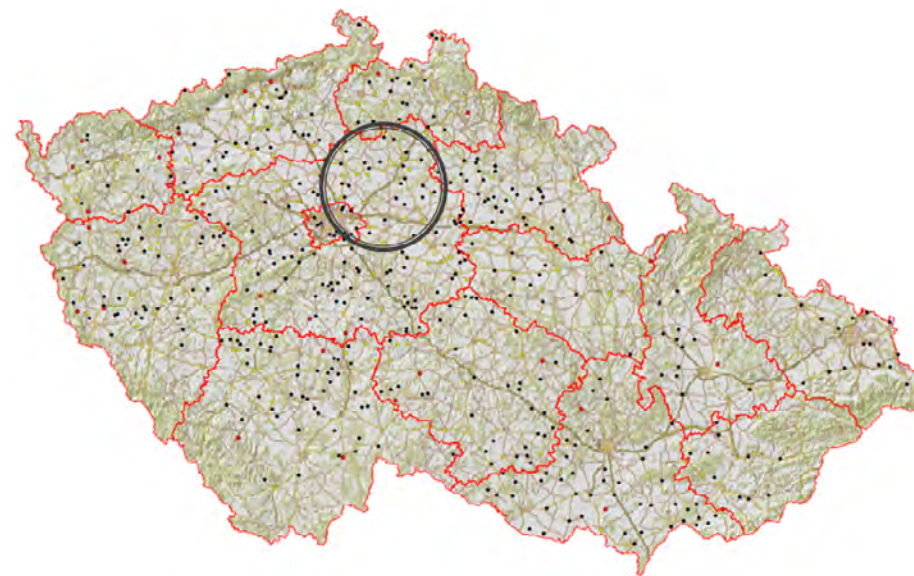
Cílem projektu IGA ZF MENDELU 14/2016/591 bylo vytvoření databáze potenciálně komponovaných krajín na území České republiky. Charakteristické signifikantní znaky, které poukazují na existenci komponované krajiny, byly analyzovány na mapách II. a III. vojenského mapování. Takovými znaky může být např. zámek, kostel, lovecký zámeček, drobné sakrální objekty, hájovna, stromořadí, aleje, cesty, lesní průseky, zámecké zahrady, bažantnice, rybníky či obory. Druhé vojenské mapování vznikalo v letech 1836-1852 v měřítku 1:28 800. Třetí vojenské mapování bylo zhotoveno v období 1877-1880 v měřítku 1:25 000. Analýza mapových podkladů proběhla z volně dostupných a online přístupných mapových serverů umístěných na adrese <http://oldmaps.geolab.cz/>. Rozeznání samotné kompozice v archivních mapách bylo provedeno formou identifikace fyzické kostry krajinné kompozice, a to ploch s hmotným projevem, linií a bodů. Zjištěná a vektorizovaná data (v programu ArcGIS) znázorňují polohu jednotlivých znaků a některých vazeb, určených na základě analýz a korelací současných map, map II. a III. vojenského mapování či ortofotomap. Dle charakteru jednotlivých znaků byly kompozice děleny do tří základních konceptů, aby je bylo možné později lépe identifikovat. Konceptů profánního, sakrálního a kombinovaného. Tyto znaky byly následně znázorněny v samostatné mapové vrstvě, zároveň s označením předpokládaných vazeb kompozice. V projektu je

kompozice dělena dle složitosti, kterou vyjadřuje číselné označení, přičemž písemné označení upřesňuje podtyp kompozice. Podtypy A, B, C a D vyjadřují složitost kompozice dle abecedního řazení, tedy A jako kompozice nejjednodušší, D jako kompozice nejsložitější. Finální označení kompozice je tak vyjádřeno jejich kombinací (např. 2A, 1B) (Zahradnická fakulta, 2016).

Dělení kompozic:

- **Třída 0:** přítomnost jednoho či dvou znaků bez patrné vazby, kompozice je možná, ale nejednoznačná, podtypem třídy 0 je pouze A či B.
- **Třída 1:** kompozice je jednoduchá, lineární s fyzickými vazbami, dle množství prvků dělena na podtyp A, B, C či D.
- **Třída 2:** složité kompozice, prostorově rozvinuté se všemi typy prvků (body, linie, mnohdy plochy) a s propojením fyzickými vazbami, třída dělena na podtyp A, B, C či D dle množství prvků a vazeb.

Pro zjednodušení identifikace bylo na základě schématu určeno pouze jádro kompozice, a to formou bodu, od něhož se odvíjí kompoziční vazby, nebo k němu směřují. Takovému bodu (jádro kompozice) bylo přiřazeno typologické určení (kostel, zámek, lovecký zámeček atd.), GPS souřadnice pro jeho snazší nalezení a základní údaje o kompozici za pomoci atributové tabulky v prostředí ArcGIS. Z důvodu náročnosti identifikace a práce nebyly definovány další znaky kompozice. Nejčastější identifikovanou kompozicí na podkladu II. a III. vojenského mapování byla kompozice 2A (nejjednodušší, ale složená kompozice se všemi typy prvků). Nejčastějším kompozičním jádrem byl identifikován zámek či dvůr (Zahradnická fakulta, 2016).



Obr. 2 – vymezení potenciálně komponovaných krajín (ve formě bodů) na mapě České republiky; zdroj: Zahradnická fakulta, 2016

2.2 Popis vlastní metodiky práce

Vlastní metodika vychází v základu z odborné publikace s názvem Metodika identifikace komponovaných krajín, jejímiž autory jsou Kulišťáková a kol. (2014). Jedná se o výše popsaný metodický postup. Prvotní fáze práce spočívala ve výběru řešeného území. Jako zájmové území byla vybrána severní část Středočeského kraje se suburbánním zázemím hlavního města Prahy a Mladé Boleslavi. Jako podklad sloužila databáze potenciálně komponovaných krajín dle výše uvedeného projektu IGA ZF MENDELU (Zahradnická fakulta, 2016). Následovaly základní rozborů dostupných dat pro zvolenou krajinu a rozhodnutí, zda se v ní vyskytují prvky záměrných historických úprav krajiny. Základní rozborů byly tvořeny na podkladu volně dostupných archivních a současných map. V současné době je jistě velkou výhodou digitalizace archivních fondů a vzrůstající počet online dostupných map (Semotanová, 2018). Vůbec nevhodnějšími podklady k identifikaci existence krajinných kompozic jsou archivní mapy. Pro tuto práci bylo užito konkrétně Müllerovo mapování, I., II. a III. vojenského mapování, Stablního katastru včetně indikačních skic, historických leteckých snímků, pozemkového katastru a současných mapových podkladů (letecké mapy, turistické mapy, základní mapa) (Kulišťáková a kol., 2014). Obrázky č.3-8 zobrazují porovnání mapových podkladů na vzorovém území Husinec u Řeže, které jsou využívány (mimo jiné) k identifikaci existence případných krajinných kompozic. V případě Husinec je zřetelné, že zde nebyla vytvořena žádná záměrná kompozice. Další příklady rozborů krajinných kompozic je možné najít v odborných článcích (např. Sedláček a kol., 2015), knihách (např. Kuča a kol., 2015) nebo v řadě speciálních mapových rozbořech.



Obr. 3 – Müllerovo mapování na příkladu obce Husinec; zdroj: FŽP Univerzity J.E.Purkyně, ©2001-2017d



Obr. 4 – I. vojenského mapování na příkladu obce Husinec; zdroj - FŽP Univerzity J.E.Purkyně, ©2001-2017a



Obr. 5 – II. vojenského mapování na příkladu obce Husinec; zdroj: FŽP Univerzity J.E.Purkyně, ©2001-2017b



Obr. 6 – císařský povinný otisk map stabilního katastru Čech na příkladu obce Husinec; zdroj: ČÚZK, ©2018a



Obr. 8 – ortofoto mapa na příkladu obce Husinec; zdroj: Mapy.cz



Obr. 7 – III. vojenského mapování na příkladu obce Husinec; zdroj: FŽP Univerzity J.E.Purkyně, ©2001-2017c

Pokud byla na základě výše zmíněných prostředků prokázána existence komponované krajiny, následovaly speciální rozbory pohlednic, historických fotografií, kronik, modelů geografických systémů, obrazů, majetkových knih, historických vyobrazení či odborné literatury. Literární zdroje mohou poukázat na historický vývoj vybraného území či na kulturní události na jejichž základě je možné utvořit představu o historickém vývoji staveb či kompozic. Dobová vyobrazení, historické obrazy, skici či další podklady prezentují naopak dílčí části krajiny a zachycují individuální vnímání prostředí samotným autorem. Důležité zdroje informací pak představují zmíněné historické fotografie a pohlednice, jejichž výhodou je vysoká míra přesnosti a hodnota.

Podstatnou součástí vlastní práce byl terénní průzkum včetně pořízení fotodokumentace a následné vyhodnocení současného stavu kompozice krajiny. Při průzkumu lokalit byly cíleně vyhledány prvky potenciálních komponovaných krajin (primárně jádro samotné kompozice, následně okolní prvky) dle předem připraveného analytického rozboru. V rámci posouzení existence komponované krajiny byla pozornost věnována především hmotným stopám a jevům, jako jsou zámky, kláštery, kostely, lovecké zámečky, lázně, drobné sakrální objekty, stromořadí, zámecké zahrady, bažantnice, obory, rybníky a mnohé další. Sledovaly se také liniové znaky, mezi které mohou patřit křížové cesty, stromořadí či aleje (nemusí ale vždy souviset s komponovaným prostorem). Plošnými znaky mohou být zámecké zahrady, poutní areály, bažantnice, rybníční soustavy, obory atd. (Kulišťáková, 2013). V případě složitosti ověření vztahů v komponované krajině na základě průzkumů bylo užito nástrojů programu ArcGIS, kde lze např. uměle protáhnout osy průseků či cest. Na základě terénního průzkumu byla určena zachovalost kompozice a vyhodnocení současného stavu. Posuzovány byly jednotlivé prvky krajině kompozice, celistvost a význam prvků pro komponovanou krajinu. Hodnocení stavu kompozičních bodů, linií, vazeb a ploch spočívá v posouzení kvalitativního stavu každého prvku z kompozice. Součástí hodnocení je také posouzení jejich možné obnovy. Hodnocení proběhlo ve čtyřech kategoriích :

- **Existující kvalitní:** prvek existující, plně funkční, v kvalitativním stavu, existence a kvalitativní stav takového prvku je jistou zárukou dalšího trvání bez potřeby nadstandardních zásahů.
- **Existující ve špatném kvalitativním stavu:** prvek existující, funkční pouze částečně, ve špatném kvalitativním stavu, existence a špatný kvalitativní stav takového prvku není zárukou dalšího trvání.
- **Neexistující obnovitelný:** prvek neexistující (v dnešní krajině se neuplatňuje), funkčnost a prostorové vlastnosti jsou potlačeny, stále možná obnova prvku.
- **Neexistující neobnovitelný:** prvek neexistující (v dnešní krajině se neuplatňuje), funkčnost a prostorové vlastnosti jsou potlačeny, obnova takového prvku je velice náročná až nemožná. Při obnově je třeba brát v potaz náročnost realizace a změny ve využití území, které mohou být nevratné (Kulišťáková a kol. 2014).

Následně byla jednotlivá území zařazena do výše uvedených kategorií dle jejich zachovalosti. Základní rozdělení kategorií vychází z Metodiky identifikace komponovaných krajín, avšak v rámci této práce je rozšířeno o vlastní dvě kategorie (Kulišťáková a kol., 2014):

2.2.1 KATEGORIE č. 1: krajinná kompozice zachovalá

V rámci Kategorie č. 1 se připouští pouze minimální poškození některých doplňujících prvků kompozice. Jádro a hlavní vztahy jsou plně funkční jak v kompozičním principu, tak v kontextu daného místa. Hlavní kompoziční prvky a vzájemné vztahy vytvářející kostru kompozice jsou existující a nenarušené. Vedlejší i doplňkové prvky kompozice jsou ve vynikajícím stavu a jejich vazby jsou funkční. V charakteru krajinné struktury nedošlo k žádným změnám.

2.2.2 KATEGORIE č. 2: krajinná kompozice převážně zachovalá

V rámci Kategorie č. 2 se připouští poškození některých doplňujících prvků a minimální zánik vedlejších prvků kompozice. Hlavní kompoziční prvky a vzájemné vztahy vytvářející kostru kompozice jsou existující a nenarušené. Vedlejší i doplňkové prvky kompozice nemusí být vynikajícím stavu, ale jejich vazby jsou funkční. V charakteru krajinné struktury nedošlo k žádným změnám.

2.2.3 KATEGORIE č. 3: krajinná kompozice částečně zachovalá

V rámci Kategorie č. 3 se připouští poškození některých doplňujících a vedlejších prvků kompozice. Skladba prvků je tedy neúplná, avšak komponovaná krajina si zachovává svůj charakter. Mohou chybět některé z vazeb, ty však stejně jako vedlejší prvky nejsou narušeny natolik, aby nemohly být obnoveny.

2.2.4 KATEGORIE č. 4: krajinná kompozice poškozená

V rámci Kategorie č. 4 se připouští poškození některých hlavních prvků kompozice. Hlavní kompoziční vazby jsou narušeny, odstraněny nebo překryty. Obnova i přes její náročnost je však stále možná.

2.2.5 KATEGORIE č. 5: krajinná kompozice silně poškozená

V rámci Kategorie č. 4 se připouští zánik některých hlavních prvků kompozice. Prostorové souvislosti vytvářející kostru kompozice jsou zřetelně narušeny. Obnova takové kompozice je neúměrně náročná.

2.2.6 KATEGORIE č. 6: krajinná kompozice zaniklá

V rámci Kategorie č. 4 se připouští zánik většiny či všech hlavních prvků kompozice. V charakteru krajinné struktury došlo k takovým změnám, že obnova kompozice není možná.

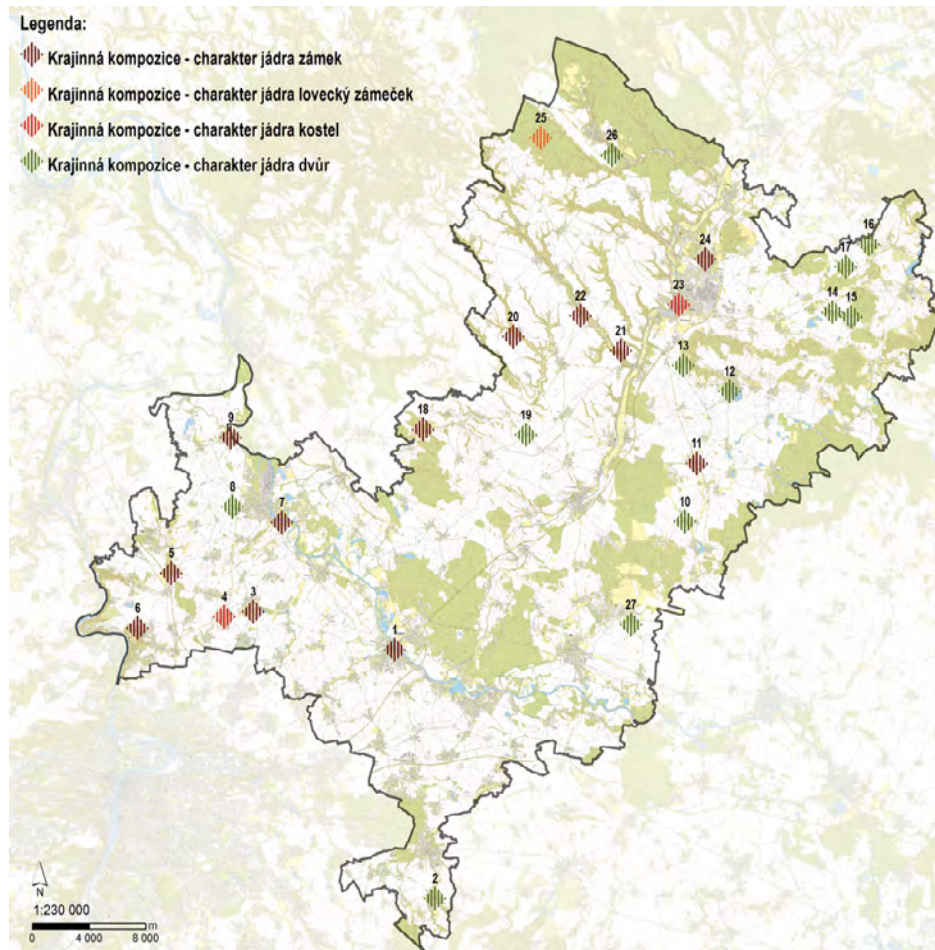
Výstup je zpracován v podobě karet lokalit (na obrázku č. 9), přičemž každá lokalita disponuje vlastní kartou se závěrečným vyhodnocením dochovanosti celkové krajinné kompozice. Karty také obsahují výčet památkové péče, stručnou historii daného území či obce, výřezy z archivních map, fotodokumentaci kompozičních prvků, jejich rozbor, popis a vyhodnocení stavu.

NÁZEV LOKALITY		Krajinná kompozice:	Identifikované znaky, objekty a jejich souhrny:
Základní informace: Místní obec - Kód: - ODP: - Obec - Kraj - Nadmořská výška: - Charakteristika díla projektu IGA ZF MENDEL: Charakter jádra: - Koncept: - Schéma kompozice díle II. a III. vj. mapování: - Číslo: - Památková péče: Soupis památkově chráněných objektů či území (kulturní památky, přírodní kulturní památky, památkové rezervace, památkové zóny) v řešené lokalitě v rozsahu dějově-národních památkových zón. Zdrojem dat je Památkový katalog (NPU, ©2001-2016). Uveden je název, památkové ochranné, katalogové číslo a stručný popis památky. Historický vývoj území: Stručný popis historického vývoje lokality a hlavních prvků kompozice, především jejího jádra. Vedlejší či doplňkové prvky komponované krajiny jsou popsány v případě dostupnosti informací. Zdrojem informací jsou oficiální webové stránky obcí či měst a další volně dostupná zdroje.		Výchres Krajinná kompozice znázorňuje skladbu kompozice. Prvky jsou členěny na plochy, linie a body, případně dle ná kompoziční vazby. Grafické znázornění: 1) kompoziční body 2) kompoziční linie 3) kompoziční plochy 4) kompoziční vazby	Soupis identifikovaných prvků tvořící kompozici v řešené lokalitě, na základě rozborů archivních map, současných mapových podkladů a dalších dostupných či získaných, volně dostupných informací. Prvky jsou dle úste číselného označení v výřezu silně pojmenovány. Popis skládky kompozice: Popis skládky krajinné kompozice včetně fyzických symbolických a vanačních vazeb mezi identifikovanými prvky. Číselná označení prvků slouží k jejich identifikaci (viz seznamované znaky, objekty a jejich souhrny výřezu). Podkladem výřezu je ortofoto mapa poskytnutá v rámci WMS serveru ČÚZK (Geoportal, ČÚZK, 2020).
Archivní mapy, fotografie a vzhled území: Výběr starších map (I., II., III. vojenské mapování, územní katastr, inženýrské skicry, fotografie či výtvarnosti). Zdrojem výřezů jsou archivní mapy: ÚZP Univerzity J. E. Purkyně, ©2001-2017a, ÚZP Univerzity J. E. Purkyně, ©2001-2017b, ÚZP Univerzity J. E. Purkyně, ©2001-2017c, ÚZP Univerzity J. E. Purkyně, ©2001-2017d, ČÚZK, ©2018a, ČÚZK, ©2018b). Výběr starších map (I., II., III. vojenské mapování, územní katastr, inženýrské skicry, fotografie či výtvarnosti). Zdrojem výřezů jsou archivní mapy: ÚZP Univerzity J. E. Purkyně, ©2001-2017a, ÚZP Univerzity J. E. Purkyně, ©2001-2017b, ÚZP Univerzity J. E. Purkyně, ©2001-2017c, ÚZP Univerzity J. E. Purkyně, ©2001-2017d, ČÚZK, ©2018a, ČÚZK, ©2018b).		Stav a doplnění krajinné kompozice: Zhodnocení kvalitativního stavu jednotlivých prvků krajinné kompozice znázorňuje výřez Stav a doplnění krajinné kompozice vytvořený na podkladě ortofotomapy. Hledocem je vyjádření pomoci čtyř rozdílných hodnot existující kvalitativní, existující ve špatném stavu, neexistující obnovitelný, neexistující neobnovitelný. Grafické znázornění kategorií dochovanosti kompozičních bodů, linií, vazeb a ploch: 1) prvek existující kvalitativní 2) prvek existující ve špatném stavu 3) prvek neexistující obnovitelný 4) prvek neexistující neobnovitelný	Hodnocení skutečného stavu kompozice: Základní vyhodnocení skutečného stavu krajinné kompozice je řešeno přehledem, na jehož základě je ověřena skutečný stav a doplněnost hlavních prvků kompozice (především jádra, vedlejších prvků i doplňkových prvků kompozice). Závěrem hodnocení je celková identifikovaná kompozice zařazena do přášené státní kategorie kompozice. a) zachovalá b) převážně zachovalá c) částečně zachovalá d) poškozená e) silně poškozená f) zaniklá
Fotodokumentace: Vlastní fotografie kompozičního prvku. Primární jádro kompozice, další hlavní prvky a vedlejší prvky kompozice. Vlastní fotografie kompozičního prvku. Primární jádro kompozice, další hlavní prvky a vedlejší prvky kompozice. Vlastní fotografie kompozičního prvku. Primární jádro kompozice, další hlavní prvky a vedlejší prvky kompozice.		Podkladem výřezu je ortofoto mapa poskytnutá v rámci WMS serveru ČÚZK (Geoportal, ČÚZK, 2020). Kategorie: stav obnova označení Pojmenování kategorie, do níž je celková kompozice zařazena.	

Obr. 9 – šablona karty lokalit; zdroj: autor

3 Výsledky

V rámci práce byla řešena severovýchodní část Středočeského kraje na základě identifikovaných potenciálních komponovaných krajín. Jedná se o území v zázemí hlavního města Prahy a Mladé Boleslavi, jež patří k největším městům Středočeského kraje se stěžejním průmyslovým podnikem, který značně ovlivnil rozvoj města (Středočeský kraj, ©2020a; Středočeský kraj, ©2020b). Tato oblast je mimo jiné stále ovlivňována aktivní suburbanizací. Nabízí se proto předpoklad, že případné krajinné kompozice jsou tímto procesem značně ovlivněné či znehodnocené. Ložek a kol. (2003) uvádí, že „Střední Čechy jsou krajinou pro znalce“. Jde o zprvu nenápadnou, ale ve skutečnosti rozmanitou krajinu, často jen pár arů velkou, v blízkosti rušné dálnice nebo rozsáhlé zástavby.



Obr. 10 – potvrzené komponované krajiny (dle rozborů volně dostupných archivních a současných map) v severovýchodní části Středočeského kraje; zdroj: autor

3.1 Příklad komponované krajiny v zázemí hlavního města Prahy:

1.1.1 Klecany

Jeden z negativních příkladů rozvoje na úkor působivé komponované krajiny v zázemí Prahy je krajinná kompozice ve městě Klecany. Farní kronika Liber Memorabilium uvádí, že v roce 777 nechal kníže Přemysl zřídit ve vsi Klecany tvrz, kterou daroval svému věrnému klecavému služebníkovvi (proto Klecany). Ves byla v r. 1507 povýšena králem Václavem II. Jagellonským na městečko a v 17. st. Klecany zkrášlila přestavba tvrze na zámek. Během třicetileté války Klecany přišly o privilegium městečka, kdy kvůli rozsáhlým požárům byla část sídla zničena. Statut města obdržely Klecany opět v r. 1994. Zámek do r. 1990 vlastnila armáda, dnes náleží soukromému majiteli, jenž ho plně zrestauroval (Klecany, ©2020).

Kombinovaný koncept krajinné kompozice (schéma 2C) je složen ze zámku s dvorem a kostelem s farou. V blízkosti zámku se nachází hony, zřejmě členěny bažantními pásy pro umožnění lovu. Doplněny jsou o dva remízky a v jižní části propojeny fyzickou vazbou, nejprve formou stromořadí, později cestou s alejí. Západní část kompozice dotváří plocha bažantnice s lesním průsekem a pivovarem. Klecanský pivovar uvedený na archivních mapách byl ve 30. letech 20. století zdemolován. Následně byla na planině zbudována hájovna, která byla také součástí klecanského panství a patřila majitelům zámku.

Jádro kompozice v podobě zámku, je spolu s farou a bažantnicí ve výborném kvalitativním stavu. Zaniklým hlavním prvkem kompozice je pivovar, později panská hájovna, která byla r. 2019 zdemolována. Pod stavbou byly nalezeny bývalé pivovarské sklepy. Přímý lesní průsek v blízkosti hájovny, remízky a části bažantních pásů v honu s doprovodnými alejemi jsou zaniklé, avšak stále obnovitelné. Neobnovitelné jsou jižní části bažantních pásů a je spojující fyzická vazba se zámek. Stejně tak došlo k zániku alejí, jež doprovázely a vizuálně umocňovaly poměrně pravidelné bažantní pásy. Tyto vedlejší prvky překryla stávající zástavba. V celkové kompozici došlo k zániku některých hlavních prvků v důsledku výstavby nové zástavby. Prostorové souvislosti, které utváří kostru kompozice, jsou narušeny. Hlavní příčinou poškození či zániku prvků je nekoncepčně rozvíjející se výstavba ve městě. Obnova takové kompozice je neúměrně náročná. Celková krajinná kompozice je zařazena do kategorie č. 5 - krajinná kompozice silně poškozená.



Obr. 11 – kompozice ve městě Klecany viditelná na podkladu II. vojenského mapování, která poukazuje na existenci komponované krajiny; zdroj: FŽP Univerzity J.E.Purkyně, ©2001-2017b



Obr. 12 – analýza stavu a dochovanosti jednotlivých prvků krajinné kompozice Klecany ve grafickém znázornění; zdroj: autor



Obr. 13 – fotografie zámku Klecany jako jádro kompozice; zdroj: fotografie autora

3.1.1 Škvorec

Naopak pozitivním příkladem blízkosti Prahy a dochování kompozice je městyš Škvorec. I přes to, že některé prvky kompozice jsou hodnoceny jako neexistující a jejich skladba není úplná, si tato komponovaná krajina zachovává svůj charakter. Celková kompozice je zachovalá a její prvky jsou dále využívány, byť třeba za jiným, než původním účelem. Cesty jsou využívány za účelem rekreace a zpřístupňují blízkou část krajiny. Dochovalá cestní síť s alejemi je navíc v městyse Škvorec pravidelně udržována a obnovována. Skladba prvků je sice neúplná, avšak komponovaná krajina si zachovává svůj charakter.

Obec Škvorec je prvně zmiňována v roce 1279. Zakladatelem Škvoreckého hradu byl dvorský a zemský úředník Domaslav. Ve 2. pol. 14. st. se stávají vlastníky hradu pražští Olbramovicové, kteří hradní areál značně rozšířili. V roce 1522 se majitelem stává Zikmund Smiřický, který přestavuje hradní objekty na reprezentativní renesanční zámek. V 17. st. byl k zámku přistavěn zámecký pivovar a později vystavěn Nový zámek. Starý zámek však postupně pustl a byl pokládán za zříceninu. V letech 1860 - 1884 byly nejméně poškozené části rozebrány a na jejich místě postavena základní škola (Škvorec, ©2020). Jádrem krajinné kompozice je hospodářský dvůr s názvem Nový zámek. Dříve provozovaný jako panské hospodářské zázemí Starého zámku. Dalším hlavním prvkem kompozice je Starý zámek a blízký pivovar. Geometrizace krajiny se projevuje v návaznosti na hospodářský dvůr. Tvořena je cestami s alejemi umožňující lepší prostupnost krajinou. Přímá cesta s alejí vytváří zajímavou vizuální vazbu s dvorem, včetně průhledu na dvůr.

V rámci kompozice došlo k zániku a poškození některých vedlejších prvků. Budovu pivovaru (3), jenž se 17. st. stal lichtenštejnským zámeckým pivovarem a později parostrojním pivovarem. V letech 2005 - 2008 proběhla přeměna areálu na obytný

komplex, ve kterém se momentálně nachází 56 bytů. Mezi neexistující prvky kompozice patří dvě cesty s alejí. Naopak kvalitativním stavem a výbornou dochovaností objektu a jeho stavu disponují hlavní prvky kompozice, jimiž jsou zámek a hospodářský dvůr. V objektu nového zámku jsou umístěny byty, nebytové prostory určené a soukromá Základní škola Purkrabka. Kostra cestní sítě je také dochována, včetně všech alejí. U některých z cest je v blízkosti staré aleje založena nová výsadba převážně ovocných stromů s ochranou proti okusu. Celková krajinná kompozice (schéma 1D) je zařazena do kategorie č.3 - krajinná kompozice částečně zachovalá.



Obr. 14 – analýza stavu a dochovanosti jednotlivých prvků krajinné kompozice v městyse Škvorec ve grafickém znázornění; zdroj: autor



Obr. 15 – kompozice v městyse Škvorec na podkladu II. vojenského mapování, která poukazuje na existenci komponované krajiny; zdroj: FŽP Univerzity J.E.Purkyně, ©2001-2017b



Obr. 16 – fotografie Nového zámku (dříve hospodářského dvora) jako jádro kompozice; zdroj: fotografie autora

3.2 Příklad komponované krajiny v zázemí Mladé Boleslav :

3.2.1 Kosmonosy

První písemná zmínka o Kosmonosech pochází z raného středověku. Kolem roku 1280 byla ve vsi vystavěna fara a po roce 1571 nechává Adam Krajíř z Krajku přestavět starou tvrz na třípodlažní zámek. V 1. pol. 17. st. se Kosmonosy stávají sídlem rozsáhlého panství s okolními obcemi, zároveň dochází k velkému hospodářskému rozvoji, a to za vlády Černínů z Chudenic. Sídlo se následně rozrůstá o sýpku s hostincem, kláštera, loretu a přestavbě zámku. Později, v pol. 19. st. jsou kolem vsi zakládány ovocné sady a Kosmonosy se stávají městysem (okolo roku 1868). V roce 1913 jsou s postupným rozvojem prohlášeny za město (Kosmonosy, 2020).

Jedná se o profánní koncept a schéma kompozice 1D (bez plošného prvku). Jádrem je tvořeno jednoznačně zámek Kosmonosy, v jehož blízkosti se nachází hospodářský dvůr a zámecký park. Cesty na jižní straně zámku propojují zámecký areál s dvorem, naopak severní kompoziční vazba je tvořena alejemi propojující zámek so blízkou oborou. Myslivna, jeden z hlavních bodových prvků krajinné kompozice, se nachází západně od zámku Kosmonosy. Od ní vedoucí kompoziční vazby, zřejmě lesní či polní cesty s doprovodným stromořadím, stavbu myslivny kompozičně pojí s nedalekou oborou. V rámci této kompozice jsou velice dobře znatelné vazby mezi jednotlivými prvky a jejich provázanost. Profánní koncept i kompoziční schéma 2C zůstalo zachováno.

Kosmonoský zámek v současné době slouží jako budova základní školy. Budova zámku s parkem je tak udržována a hodnocena jako existující a ve velice dobrém kvalitativním stavu. Dochovalý je stejně tak hospodářský areál s dvorem. Cestní síť v severní části území je vázána na plochu obory, do níž dnes z jihozápadní části zasáhla zástavba rodinných domů, jenž překryla vazbu obory s blízkou myslivnou. Ostatní kompoziční vazby zámku či myslivny s bažantnicí jsou buď dochovány nebo zaniklé s možností obnovy. Cestní síť jižně od zámku poznamenala výstavba rodinných domů s průmyslovými podniky, došlo tak k zániku alejí. Některé části z cest jsou novou výstavbou narušeny natolik, že není možná jejich obnova. Celková krajinná kompozice je zařazena do kategorie č. 5 - krajinná kompozice silně poškozená. Připouští zánik některých hlavních prvků kompozice, prostorové souvislosti utvářející kompoziční kostru jsou narušeny. Obnova takové kompozice je neúměrně náročná.



Obr. 17 – kompozice v Mladé Boleslavi na podkladu II. vojenského mapování, která poukazuje na existenci komponované krajiny; zdroj: FŽP Univerzity J.E.Purkyně, ©2001-2017b



Obr. 18 – analýza stavu a dochovanosti krajinné kompozice ve městě Kosmonosy ve grafickém znázornění, zdroj: autor



Obr. 19 – fotografie zámku ve městě Kosmonosy jako jádro kompozice; zdroj: fotografie autora

3.2.2 Dobrovice

Ves Dobrovice je datována k r. 1249. Později v r. 1558 Ferdinand I. byla ves povýšena na městečko, a to na žádost majitele Jindřicha z Valdštejna. Ten zbudoval na místě tvrze zámek a v jeho blízkosti pozdně gotický kostel sv. Bartoloměje, a to v letech 1559 - 1571. K. Weinrich z Wetzlarzu v roce 1831 vybudoval v západní části zámku cukrovar, kvůli němuž musela být odstraněna zámecká kaple, zároveň došlo ke značnému poškození interiérů zámku. Bohužel následovaly další stavební úpravy a v blízkosti zámku vznikaly nové výrobní budovy potřebné pro chod cukrovaru. V roce 1923 připadl zámek včetně budov cukrovaru do vlastnictví Ústecké rafinérii cukru (Dobrovice, 2006). V současné době se jedná se o největšího producenta cukru v České republice.

Kostra kompozice je tvořena zámek s hospodářským dvorem, který tvoří jádro kompozice. Cesty jsou provázány fyzickými vazbami v podobě stromořadí a mimo jiné podporují prostupnost území a geometrizace krajiny. Kombinovaný koncept uvádí přítomnost sakrálního prvku, jímž je kostel sv. Bartoloměje. Historické fotografie a pohlednice dokládají vizuální vazbu mezi zámek a kostelem. Vlivem výstavby průmyslového areálu cukrovaru došlo ke značným změnám v území, včetně změn v krajinné struktuře. Změna využívání území způsobila zánik většiny vodních prvků viditelných na II. vojenském mapování, stavební úpravy zámku, zánik vizuální vazby zámku s kostelem a cesty s alejí. Krajinnou kompozici tak ovlivnila změna z hospodářského využití na využití průmyslové. V místě neobnovitelných prvků se nachází zástavba rodinných domů či zázemí cukrovaru, např. rozsáhlé plochy odkaliště. Ve velice dobrém kvalitativním stavu je kostel sv. Bartoloměje, zámek a hospodářský dvůr. Dochována je také kostra cestní sítě kompozice, dnes představující místní či účelové komunikace s doprovodnou náletovou zelení.

Celková krajinná kompozice je zařazena do kategorie č. 4 - krajinná kompozice poškozená. Obnova hlavní kostry krajinné kompozice je i přes její náročnost možná.



Obr. 20 – analýza stavu a dochovanosti jednotlivých prvků krajinné kompozice Dobrovice ve grafickém znázornění; zdroj: autor



Obr. 21 – kompozice ve městě Dobruška viditelná na podkladu II. vojenského mapování, která poukazuje na existenci komponované krajiny; zdroj: FŽP Univerzity J.E.Purkyně, ©2001-2017b



Obr. 22 – fotografie kostela sv. Bartoloměje jako jádro kompozice; zdroj: fotografie autora

4 Diskuse

V rámci práce byla řešena severovýchodní část Středočeského kraje na základě identifikovaných potenciálních komponovaných krajín. Jedná se o území v zázemí hlavního města Prahy a Mladé Boleslavi. Rozbory a identifikace komponovaných krajín provází řada komplikací. Studie potenciálně komponovaných krajín jsou prováděny čistě vizuálně nad mapovými podklady, proto může být ovlivněna subjektivním a citově zabarveným vnímáním řešitele. Stejně jako definování schématu, jádra či konceptu dané krajinné kompozice. V případě, že není kompozice z mapových děl zřetelná, je nutné dohledávat informace v jiných zdrojích, např. kronikách. Ty však mohou být neúplné či strohé. Dalším problémem při identifikaci prvků není jen absence informací, ale také značný rozvoj území v dané lokalitě. Příkladem je zmíněná Mladá Boleslav, kde větší rozvoj průmyslové i bytové výstavby ovlivnil okolní krajinu. Prvky buď zanikly nebo byly zastíněny novodobou výstavbou. Nutností je také správný výklad použitých zkratk a názvů využívaných v archivních mapách či správná identifikace funkce prvků. Příkladem je systém alejí vedoucích od zámku ve městě Klecany. Aleje utváří téměř pravidelné obdélníky, které naznačují existenci tzv. „bažantích pásů“. Tento výraz se v současné době objevuje v souvislosti s jakýmsi střeleckými koridory pro lov bažantů. Není však jasné, zda základ slova „hon“ v dané oblasti vůbec souvisí s myslivostí.



Obr. 23 – soustava alejí označená jako čtyři hony ve městě Klecany; zdroj: FŽP Univerzity J.E.Purkyně, ©2001-2017c

Nepřesnosti ve studiích komponovaných krajín mohou být také dány pouhým rozborem map, z nichž nelze určit významné pohledové osy na vrcholky hor, skalní města a na další cílové prvky. Je zřejmé, že v rámci důkladné studie je zapotřebí terénního průzkumu. Krajina se však do dnešní doby mohla proměnit natolik, že není možné odhalit vizuální podmínky z historických dob. Při podrobnějším zpracování a za předpokladu detailnějšího měřítka a menšího zkoumaného území lze objevit řadu dalších potenciálně komponovaných krajín.

5 Závěr

Na základě existující databáze potenciálně komponovaných krajin, historických i současných mapových podkladů, dostupné literatury a stop v nynější podobě krajiny, byly na území severovýchodní části Středočeského kraje identifikovány prvky a vazby vybraných kompozic, včetně zhodnocení jejich dochovanosti a možnosti obnovy. Právě komponované krajiny jsou atraktivní tím, že zpravidla vytvářejí krajinářské kompozice (většinou geometrické) s vazbami na různé významné stavby (např. zámek, hospodářský dvůr, kostel apod.) a jiné kompoziční akcenty, uzly či místa. Takové prvky a vazby významně ozvláštňují i krajiny, které se mohou zdát zprvu nevýznamné, neatraktivní, bez mimořádných krajinářských hodnot či nepředstavují cenné krajinné typy. Stejně tak v kulturní krajině ovlivněné suburbanizací (především v zázemí velkých měst) lze objevit řadu významných kompozic a jejich prvků. Práce se tedy zabývá všemi komponovanými krajinami, i zdárně bezcennými. V severovýchodní části Středočeského kraje převládají poškozené kompozice, avšak s částečnou možností obnovy. Nejčastějšími důvody zániku nebo poškození prvků kompozice je nekonceptní rozvoj města či obce (výstavba budov, vyšších tříd komunikací apod.). Dalšími důvody zániku byla také absence pravidelné údržby hmotných prvků kompozice. Právě negativním příkladem je výše uvedená kompozice v Klecanech a Kosmonosech. Naopak pozitivním příkladem je komponovaná krajina ve Škvorci a též v Dobrovicích, kde je sice kompozice narušena, ale její obnova je stále možná.

Pokud by výše uvedeným způsobem (viz. kapitola 2.2) byly identifikovány i další komponované krajiny na území České republiky a jejich vymezení zohledněno například v územně plánovací dokumentaci, pozemkových úpravách apod., mohly by se i zdárně nevýznamné kompozice podílet na identitě místa a jeho atraktivitě. Jedním z příkladů pozitivní obnovy kompozice byla např. realizace historických cest a výsadba doprovodných alejí v blízkosti zámku a hospodářského dvoru v městyse Škvorec. Nejen, že taková kompozice byla původně vytvořena z estetického hlediska, ale měla (a má) i svůj praktický význam ve vsi, například v rámci protierozní funkce. V průběhu práce byly identifikovány další potenciální kompozice, které by se měly do existující databáze jistě doplnit. Na druhou stranu projekt IGA ZF MENDELU představuje vůbec první komplexní databázi, která sice není kompletní, avšak stále jako podklad významná a dále využitelná.

Protože není v současné době zpracována metodika, která by detailně určovala postupy k identifikaci prvků a vazeb utvářejících záměrnou kompozici, jejich míru dochovanosti a stanovila přesná kritéria, podle nichž by byly jednotlivé komponované krajiny řazeny do jednotlivých kategorií, je studium takových kompozic poměrně obtížné. Práce může být tedy inspirací k dalším přístupům ke komponovaným krajinám a jejich využití při rozvoji sídel.

Literatura

- BELCAKOVA I., 2016. Methods of identification and evaluation of historical landscape structures. Albena, Bulgaria. ISBN 978-619-7105-69-8.
- DOBROVICE, 2006. Město Dobrovice [online]. Dostupné z: <http://www.dobrovice.cz/mesto%2Ddobrovice/d-41707/p1=35481>.
- FŽP Univerzity J.E.Purkyně, ©2001-2017a. I. vojenské mapování – Josefské [online]. Dostupné z: http://oldmaps.geolab.cz/map_root.pl?lang=cs&map_root=1vm.
- FŽP Univerzity J.E.Purkyně, ©2001-2017b. II. vojenské mapování – Františkovo [online]. Dostupné z: http://oldmaps.geolab.cz/map_root.pl?lang=cs&map_root=2vm.
- FŽP Univerzity J.E.Purkyně, ©2001-2017c. III. vojenské mapování – Františko-josefské [online]. Dostupné z: http://oldmaps.geolab.cz/map_root.pl?lang=cs&map_root=3vm.
- FŽP Univerzity J.E.Purkyně, ©2001-2017d. Müllerovo mapování [online]. Dostupné z: http://oldmaps.geolab.cz/map_root.pl?lang=cs&map_root=mul.
- CHIBA M., CHIH-HUNG LIN R., UNAKUL M., 2023. Cultural landscapes in Southeast Asia. Taylor and Francis, France. ISBN 978-135178707-9.
- KLECANY, ©2020. Historie obce [online]. Dostupné z: <https://www.klecany.cz/obsah/historie-mesta-2.html>.
- KOSMONOSY, 2020. Historie [online]. Dostupné z: <https://www.kosmonosy.cz/o-meste/historie/historie/>.
- KUČA K., KUČOVÁ V., SALAŠOVÁ A., VOREL I., WEBER M., 2015. Krajinné památkové zóny České republiky. Národní památkový ústav, Praha, 511 s. ISBN 978-80-7480-045-0.
- KULIŠŤÁKOVÁ L., 2013. Metody identifikace komponovaných krajin. In: Štréblová Hronovská K., Kupka J. (eds.): Ochrana kulturní krajiny – hledání cílů, možností a pravidel. ČVUT v Praze, Praha. S. 12-27.
- KULIŠŤÁKOVÁ L., KUČERA P., SALAŠOVÁ A., FLEKALOVÁ M., ATĚJKA D., PAVLAČKOVÁ K., SEDLÁČEK J., VÍTOVSKÁ D., MATÁKOVÁ B., LACINA D., 2014. Metodika identifikace komponovaných krajin. Mendelova univerzita v Brně, Brno, 190 s. ISBN 978-80-7375-997-1.
- LOŽEK V., CÍLEK V., KUBÍKOVÁ J., 2003: Střední Čechy. Příroda, člověk, krajina. Dokořán s.r.o., Praha, 127 s. ISBN 80-86569-40-3.
- MAPY.CZ [online]. Dostupné z: <https://mapy.cz/letecka-2015?planovani-trasy&x=16.5774525&y=49.1669863&z=17&l=0&rc=9lYTxTf7c9mHYcxTbnf&rs=muni&rs=quar&ri=5834&ri=18&mrp=%7B%22c%22%3A111%7D&rt=&rt=&xc=%5B%5D>.
- SALAŠOVÁ A., 2020. Designed Landscapes of the Czech Republic and their Formation. Životné prostredie, s. 166-177.
- SALZMANN K., 2022. Ústav krajinářské architektury. Krajina-ekologie-architekti [online]. Dostupné z: <https://www.fa.cvut.cz/studium/predmety/ekologie-i/ekologie-i-krajina-a-zelen-v-architekture.pdf>.
- SÁDLO J., POKORNÝ P., HÁJEK P., DRESLOVÁ D., CÍLEK V., 2008. Krajina a revoluce: významné přelomy ve vývoji kulturní krajiny českých zemí. Malá skála, Praha, 255 s. ISBN 978-80-86776-06-4.
- SEDLÁČEK J., TRPÁKOVÁ L., SALAŠOVÁ A., 2015. Komponovaná krajina Libějovicko-Lomecko. In: Příběh tří staletí: Prameny a studie. S. 92-109.
- SEMOTANOVÁ E., 2018. Prameny (zdroje) – základní stavební kameny historické geografie. In: Semotanová E., Chromý P., Kučera Z.: Historická geografie, tradice a modernita. Historický ústav, Praha. S. 77-122.
- SKLENIČKA P., 2003. Základy krajinného plánování. Naděžda Skleničková, Praha, 321 s. ISBN 80-903206-0-0.
- SOURIAU E., 1994. Encyklopedie estetiky. Victoria publishing, Praha, 940 s.

- SPULEROVA J., PETROVIC F., 2011. Historical agricultural landscape as a landscape ecological research. In: Croatian geographical bulletin. Croatian geographical soc, Zagreb. S. 155-163.
- STŘEDOČESKÝ KRAJ, ©2020a. Základní informace o kraji [online]. Dostupné z: <https://www.kr-stredocesky.cz/kraj>.
- STŘEDOČESKÝ KRAJ, ©2020b. Životní prostředí [online]. Dostupné z: <https://www.kr-stredocesky.cz/web/kraj/zakladni-informace/zivotni-prostredi>.
- SVOBODOVÁ K., 2011. Krajina a krajinný ráz ve strategickém plánování [online]. Dostupné z: http://cvut.mapovyportal.cz/krajina__krajiny__raz.pdf.
- ŠKVOREC, ©2020. Historie Škvorce a Třebohostic [online]. Dostupné z: <https://www.obecskvorec.cz/mestyskvorec/informace/historie/?ftresult=historie>.
- UNESCO, 1992. Report of the Expert Group on Cultural Landscape [online]. Dostupné z: <http://whc.unesco.org/archive/pierre92.htm>.
- VÝCHODNÍ MORAVA, ©2000-2019. NPR Lednické rybníky [online]. Dostupné z: <https://www.vychodni-morava.cz/cil/1277>.
- ZAHRADNICKÁ FAKULTA, 2016. Potenciální krajinné kompozice na mapách II. a III. vojenského mapování. Průvodní zpráva k výsledku. Mendelova univerzita v Brně. Zahradnická fakulta, Lednice, 17 s.

Informace o autorce

Ing. Lucie Nováková

Fakulta stavební ČVUT v Praze, Katedra urbanismu a územního plánování

lucie.novakova.1@fsv.cvut.cz