

Možnosti ochrany vysídlených krajín v česko-rakouském pohraničí

Protection of the Deserted Landscapes in the Czech-Austrian Borderlands

Magdalena Baramová

Abstract:

The borderland landscapes abandoned after the Expulsion of Germans and the construction of the Iron Curtain are an integral part of the cultural heritage. Even after eight decades, relics of cultivation, landscaping, and construction are still visible and often they present the only remains of the era preceding the World War II. Yet they are not protected and there is no methodology within the Czech academia that would address the preservation of these deserted settlements. From the perspective of heritage conservation, the protection of such landscapes is challenging: individual relics are usually neither rare nor valuable, but together they constitute the identity of the depopulated regions. The Czech legal framework provides several different measures, mainly in the area of the protection of nature and the landscape (Act No. 114/1992), cultural heritage conservation (Act No. 20/1987), or spatial planning (Decree No. 500/2006). The paper, therefore, aims to identify the tools currently applicable for the case of deserted landscapes and to assess the possibilities of their implementation on an example of a study area near the Czech-Austrian border, which is delimited by the settlements Dolní Dvořiště – Malonty – Cetviny (deserted town). In this regional study, first, the cultural values and key driving forces of the landscape transformation are summarized and subsequently, the potentially applicable protection tools are presented and discussed.

Keywords:

Cultural landscape; organically evolved landscape; South Bohemian region; borderland; displacement; Expulsion of Germans; landscape transformation;

BARAMOVÁ, Magdalena (2023). Možnosti ochrany vysídlených krajín v česko-rakouském pohraničí.

In: KUGL, Jiří, ed. *Člověk, stavba a územní plánování 16*. ČVUT v Praze, Fakulta stavební. pp. 151–161. ISBN 978-80-01-07215-8. ISSN 2336-7687.

Článek je licencován pod licencí Creative Commons BY-NC-ND 4.0 (Uveďte autora-Neužívejte komerčně-Nezpracovávejte 4.0 Mezinárodní). Licenční podmínky: <http://creativecommons.org/licenses/by-nc-nd/4.0/deed.cs>

1 Úvod

Během necelých dvou let byly v důsledku válečných událostí z Československa odsunuty tři miliony německo-jazyčných obyvatel, přičemž vysídlené oblasti představovaly nemalou část rozlohy státu a nezanedbatelně se podílely na jeho zemědělské produkci (Mikšíček 2004). Navzdory pokusům vlády o opětovné osídlení lidmi z vnitrozemí a reemigranty nebyly tyto snahy vždy úspěšné, a tak dodnes některé pohraniční regiony, zejména v Krušnohoří, Českém lese, Šumavě a Novohradských horách, vykazují velmi nízkou hustotu zalidnění. Právě tato hraniční pohoří jsou dnes ceněna pro jejich přírodní bohatství a vnímána jako tradiční místo rekreace Čechů. Povědomí o jejich kulturním dědictví se ale vytratilo. Minulost těchto regionů je ostatně málo připomínána i z toho důvodu, že hory byly jedním z předmětů sporů mezi Čechy a Němci (Maur 2006). Zatímco Češi vnímali prstenec hor jako neodmyslitelnou součást teritoria českých zemí, Němci je obývali a jejich schopnost hospodařit a přežívat i v tvrdých horských podmínkách posilovala pocit nadřazenosti nad česko-jazyčným obyvatelstvem (Kessler 2021).

Na těchto rozlehlých, málo osídlených územích se tak i kvůli výstavbě železných opony a s ní spojenou nemožností územního rozvoje uchovávalo množství reliktů krajinných struktur, které dokládají způsoby někdejší kultivace krajiny a často představují jediné pozůstatky kulturního dědictví v daných lokalitách. Obvykle ovšem nejsou nijak chráněny, případně jde jen o výběrovou památkovou ochranu několika nejceněnějších staveb. Ačkoli tyto oblasti většinou nečelí urbanizačnímu tlaku (s výjimkou atraktivních horských středisek nebo bezprostředního okolí velkých měst), neznamená to, že tyto krajiny s nevšedním geniem loci nemohou být narušeny jiným typem stavebních záměrů, zejména v případě blízkosti státní hranice.

Příspěvek se proto zabývá otázkou, zda a jakými způsoby lze chránit specifickou krajinu vysídlených území, kde se zachovaly jen fragmenty krajinných struktur a nikoli stavby výjimečné historické či architektonické hodnoty, soubory budov nebo krajinné celky. Problematika je analyzována na příkladu modelového území v ORP Kaplice při česko-rakouské hranici. Do tohoto území se v krátké době několika desetiletí promítlo hned několik krajinotvorných procesů, které vedly k přerodu hustě osídlené lesozemědělské krajiny v extenzivně obhospodařované území s minimem sídel. V oblasti se nicméně zachovalo množství znaků historické kulturní krajiny, které dokreslují minulost vysídleného regionu, ale až na výjimky nejsou nijak chráněny.

2 Popis modelového území

Vybraná oblast je vymezena sídly Dolní Dvořiště – Malonty – Cetviny (zaniklé sídlo) a rozkládá se přibližně na ploše 55 km². Vrchovinné a málo úrodné území jižního Kaplicka bylo kolonizováno ve 13. století, kdy byl vytvořen základ husté sídelní sítě, ze které se dnes dochoval pouze zlomek. V oblasti převažovaly údolní lánové lokace se záhumentovou plužinou, která byla ohraničená lesy na hřebenech, kudy procházely hranice katastrů. Zemědělství, byť málo výnosné, zde představovalo primární způsob obživy, neboť tato část Čech nedisponuje žádnými průmyslově zpracovatelnými surovinami, tudíž od počátku 20. století počet obyvatel kraje klesal. Radikální pokles ovšem představovaly roky 1945-46, kdy byli z tohoto regionu s historicky takřka výhradně německy hovořící populaci odsunuti téměř všichni obyvatelé a oblast prošla výraznou demografickou obměnou. Usedlosti starousedlíků začali ihned po válce dostávat nově příchozí (*Kronika obce Malonty; Kronika obce Rychnov nad Malší*) a to i v sídlech, která byla zanedlouho určena k likvidaci a počet obyvatel se proměňoval ještě několik desetiletí (*Kronika obce Malonty*).

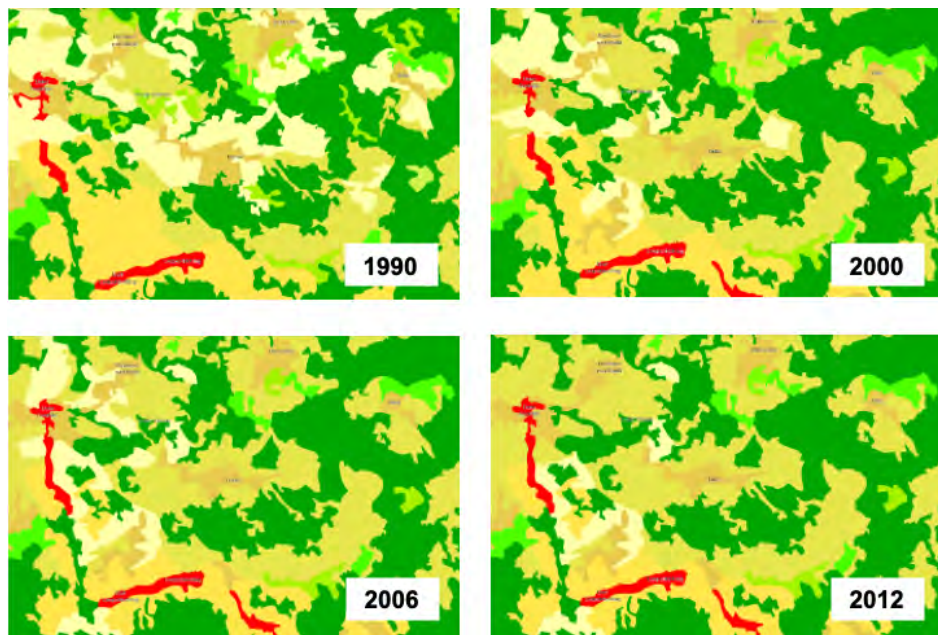
Dalším politickým zásahem, který se odrazil i v podobě krajiny, byla výstavba drátěných zátarasů a s tím související speciální režim ostrahy státní hranice komunistickým

režimem. Projevy tohoto fenoménu ovšem nelze pozorovat odděleně od odsunu a paralelního osídlování. Je jasné, že některá ze sídel byla zničena právě pro svou blízkost k hranici (např. Cetviny, Lhota, Mikulov), ale u jiných vesnic došlo k demolicí patrně kvůli nízkému počtu novousedlíků (který pochopitelně mohl být dán kromě nedostatečné infrastruktury i omezením vyplývajícím z ostrahy oblasti). Velká část zemědělských pozemků, které náležely ke zničeným vesnicím, byla i nadále obhospodařována nově vznikajícími družstvy, a to i v hraničním a zakázaném pásmu (Jaška 2017), nicméně od druhé poloviny 50. let lze na leteckých snímcích pozorovat nárůst zalesněných ploch na úkor orné půdy, zejména pak v sousedství stávajících lesních porostů ve vyšších polohách, a postupné zarůstání intravilánů zaniklých vsí náletovými dřevinami. Také samotný vznik tzv. ženíjně-technického zařízení ochrany hranic se do krajiny dlouhodobě propsal (což ovšem platí pro celou západní a jižní hranici dnešní ČR). V rámci provozu a kontroly bylo nutné vést podél drátěného zátarasu komunikace a udržovat jeho okolí přehledné, aby byl případný *narušitel* co nejrychleji zneškodněn, takže v území jsou i po demontáži konstrukcí stále přítomny nepřirozeně rovné okraje porostů, lesní průseky nebo dlouhé přímé silnice, které zdánlivě nikam nevedou.



Obr. 1 – Na příkladu okolí vesnice Tichá lze sledovat značný nárůst zalesněných ploch (šrafované plochy značí rozsah lesů dle leteckých snímků z r. 1949). Zdroj: ČÚZK, Magdalena Baramová.

Poslední proces, který oblast utvářel, byla polistopadová oscilace výměry ploch orné půdy a následný definitivní ústup intenzivního zemědělství, které již nemělo v těchto přírodních podmínkách význam udržovat. Hospodaření socialistických družstev nebylo v tržní ekonomice konkurenceschopné a v kontrastu k období před rokem 1945 nebylo bezpodmínečně nutné využívat půdu pro zajištění potravin pro vlastní obživu. A konečně vstup do Evropské unie v roce 2004 a příklon k *Společné zemědělské politice* přinesl další snížení ploch orné půdy ve prospěch trvale zatravněných porostů (Klusáček et al., 2021). Tento trend je ostatně velmi dobře viditelný z dat mapování krajinného pokryvu služby Corine Land cover mezi lety 1990-2012 (Obr. 2).



Obr. 2 – Proměny krajinného pokryvu v letech 1990, 2000, 2006, 2012. Orná půda (nejsvětější barva – béžová) nejvýrazněji ubyla mezi roky 1990 a 2000, nicméně trend i nadále pokračoval, mj. i díky podpoře Společné zemědělské politiky EU. Nejtmavší barva (tmavě zelená) znázorňuje jehličnaté lesy. Zdroj: land.copernicus.eu



Obr. 3, 4 – Příjezd do Cetviny od Mikulova lemují vzrostlé stromy, které jsou zachyceny také na leteckých snímcích z roku 1952. Zdroj: Magdalena Baramová, 2021; <https://geoportal.gov.cz>.



Obr. 5, 6 – Z budovy mlýna Herrnmühler v blízkosti Cetviny se dochovaly jen zbytky obvodových zdí, nicméně v terénu lze stále nalézt náhon včetně kamenné lávky, obojí je patrné i na císařských otiscích. Zdroj: Magdalena Baramová, 2021; ČÚZK.



Obr. 7, 8 – Kaple zachycená na fotografii se nacházela při západním okraji Tiché, v blízkosti několika dalších stavení, z nichž dnes již žádné nestojí. Zdroj: Magdalena Baramová, 2022; ČÚZK.

Za nejcennější hodnotu zkoumané oblasti lze tedy považovat souhrn všech pozůstatků městečka Cetviny a okolních vysídlených vesnic, které jsou posledními doklady venkovské krajiny nezasážené moderním průmyslem, přičemž k významu souboru přispívá i rozloha a souvislost území, ve kterém se jasně projevuje i rozsah transformace krajiny v posledních osmdesáti letech. Někdejší kultivace krajiny je v území zřejmá ve velkém i drobném měřítku. Rozmístění otevřených ploch a lesních porostů stále indikuje existenci sídel a jejich katastrů a ačkoli se ze zástavby vesnic až na výjimky dochovaly nejvýše zbytky obvodových stěn či sklepy několika objektů, v krajině jsou nadále přítomny ovocné sady, drobná sakrální architektura (i v podobě křížových cest), cestní síť, terénní úpravy (terasy, dělení polí), hráze, náhony a další úpravy toků. Díky množství těchto relikvů, jejichž existenci lze dohledat na historických mapách či in situ při terénním výzkumu, vyvstává ve spojení se studiem literatury a dalších pramenů plastický obraz zmizelých sídel.

Za zvláště vypovídající považuje autorka okolí městečka Cetviny /Zettwing/, kde se kromě gotického kostela a ruin jedné z usedlostí (využívané pro účely 4. roty 1. praporu 15. brigády Pohraniční stráže) dochovaly pozůstatky mlýnů a hamrů (především náhony, odtokové kanály, nepatrné zbytky zdiva), jejichž charakter mohou naznačit objekty podobných provozů na rakouské straně hraniční řeky Malše. Dále je v blízkosti toku též možné nalézt opuštěný kamenolom, který byl jedním z větších lomů v okolí. Kromě ovocných stromů situovaných na parcelách zbořených domů je v intravilánu pohlceném sukcesí nápadná skupina jírovců maďalů přímo na někdejší cetvinském náměstí nebo

krátká dubová alej podél silnice Cetviny-Janova ves. Na někdejší osídlení také upomíná drobná architektura – kamenná nádrž na náměstí, pomník padlým, kaple sv. Šebestiána či obnovená křížová cesta k Farské kapli a nedaleká kaple Panny Marie Lurdské nad vodním zdrojem.

3 Nástroje ochrany



Obr. 9 – V ose východní části vesnice Tichá se v několika obdobích nacházel rybník. Dnes je jeho přibližný rozsah patrný z přítomnosti hráze a terénní deprese (uprostřed snímku). Zdroj: Magdalena Baramová, 2021.

Vzhledem k minimálním zásahům do krajiny od dob stavby železné opony došlo v modelovém území k výraznému rozvoji přírodě blízkých stanovišť, která jsou dnes chráněna jako přírodní památka a ptáčí oblast *Horní Malše*. Oproti tomu se památková ochrana omezuje pouze na jednotlivé stavby – např. kostely a související prvky (kostel Narození Panny Marie v Cetvinách, poutní kostel Nanebevzetí Panny Marie ve Svatém Kameni, kostel sv. Ondřeje v Rychnově n. Malší, tvrz v Tiché; nebo drobnou architekturu a sochařské objekty. Ochrana souborů reliktů či souvislé části území ale zatím není aplikována. Následující část příspěvku proto uvádí možné nástroje ochrany krajinných struktur z hlediska památkové péče a územního plánování, které by bylo teoreticky možné uplatnit pro alespoň základní zajištění identifikovaných reliktů.

3.1 Přírodní park

Popsané krajinné procesy přispěly k výrazné vizuální charakteristice sledované oblasti, která tak může být vnímána jako hodnota sama o sobě. Celé území státu sice podléhá obecné ochraně přírody a krajiny dle §12 zákona č. 114/1992 Sb., který by měl zamezovat znehodnocení „estetických a přírodních hodnot“ a zachovávat tak krajinný ráz (Česko, 1992), nicméně péči o aspekt působivosti krajiny není obvykle věnována dostatečná pozornost – a to jak ze strany veřejnosti, tak ze strany orgánů ochrany přírody, které mají krajinný ráz ve své gesci. Hodnoty území tak mohou bez odborného zhodnocení zůstat zcela ignorovány a v důsledku toho i fatálně narušeny.

Pro zesílení ochrany v případě vysoké koncentrace přírodních a estetických kvalit území lze ale využít institutu přírodního parku, který vymezí, jaké činnosti jsou pro krajinný ráz oblasti nepřijatelné a tedy v chráněném prostoru zakázané. V případě jižního Kaplicka lze při pohledu do územně plánovací dokumentace snadno namítnout, že tuto oblast nečeká žádný dynamický rozvoj, ale nezáměr o obývání této krajiny může vést naopak k jejímu využití pro účely, které jsou v rezidenčních zónách nežádoucí.

Zákon č. 114/1992 uvádí pro zřízení přírodního parku pouze dvě podmínky: území se má vyznačovat „významnými soustředěnými estetickými a přírodními hodnotami“ (Česko, 1992) a nesmí se na něj již vztahovat zvláštní ochrana přírody a krajiny. Jak ale definovat ony významné kvality (především ty estetické) a jak stanovit dostatečnou míru jejich koncentrace? Zákon ani žádný z prováděcích předpisů nestanovuje metodu posouzení těchto kritérií a je tedy na příslušném orgánu ochrany přírody, jaký postup zvolí. Nařízení o zřízení konkrétních přírodních parků obvykle charakterizují předmět ochrany velmi stručně prostřednictvím popisu přírodních hodnot a v případě estetických kvalit se přirozeně se opírají o formulace, které zákon č. 114/1992 využívá při definici ochrany krajinného rázu. Příkladem může být úryvek z posláni nedaleko ležícího přírodního parku Novohradské hory:

„území s významnou přírodní a estetickou hodnotou, s harmonicky utvářenou horskou a podhorskou krajinou, které je významně vysokým stupněm zachovalosti přírodního prostředí, na jehož formování se podílí přírodě blízké lesní a luční ekosystémy, rašeliniště, rybníky a prameniště, a dále dochované historické hodnoty území“ (*Nařízení Jihočeského kraje č. 2/2003 o přírodním parku Novohradské hory*).

Modelovou oblast jižního Kaplicka by bylo možné v tomto ohledu charakterizovat za pomoci vybraných znaků vizuální charakteristiky, které uvádí Vorel a Kupka (2011): „harmonické měřítko bez technických a jiných staveb“; „drobné měřítko a jemná prostorová členitost krajiny“; „dochované tradiční měřítkové vztahy stop hospodářské činnosti a krajiny“; „působivá skladba prvků krajinné scény“; „přítomnost míst panoramatického vnímání krajiny“. Mimo to přispívá k vizuální atraktivnosti krajiny Kaplicka také absence osídlení a tedy „výrazně přírodě blízký charakter“, což v pozorovateli vzbuzuje dojem opuštěnosti a podtrhuje melancholického genia loci tohoto místa. Co se týká přírodní charakteristiky oblasti, jak bylo zmíněno výše, v oblasti se vyskytuje chráněné území Horní Malše, jehož rozsah nevyklučuje zřízení přírodního parku, nicméně ostatní znaky nejsou nikterak výjimečné. O jednotlivých znacích kulturně-historické charakteristiky nelze říci, že by byly cenné např. z výtvorného hlediska, na druhou stranu jejich zásadní význam spočívá ve vypovídací hodnotě pro obyvatel regionu i pro potomky někdejších vystěhovalců. Na základě tohoto stručného zhodnocení aspektů krajinného rázu pochopitelně nelze říci, zda by Kaplicko bylo možné zařadit mezi přírodní parky, nicméně řada již existujících přírodních parků se nachází ve vysídlených oblastech severozápadního, jihozápadního a jižního pohraničí, z čehož parky Vyšebrodsko a Novohradské hory leží v těsném sousedství zkoumaného území, tudíž Kaplicko by mohlo svým charakterem naplňovat rysy tohoto typu ochrany.

3.2 Krajinná památková zóna

Zatímco přírodní park se soustředí na vizuální a přírodní kvality území, krajinná památková zóna (KPZ) klade důraz na jeho kulturní hodnoty a krajinný ráz je pouze doplňující vlastností (KUČA, 2015). Zákon č. 20/1987 S. o státní památkové péči obecně definuje v §6 památkovou zónu jako „území sídelního útvaru nebo jeho části s menším podílem kulturních památek, historické prostředí nebo část krajinného celku, které vykazují významné kulturní hodnoty“ (Česko, 1987). Opět se, podobně jako v případě přírodního parku, nabízí otázka, zda jsou kulturní hodnoty modelového

území dostatečně významné. Dvacet sedm krajinných památkových zón, jež bylo od roku 1992 do současnosti prohlášeno, zatím nezahrnuje žádné území, které by bylo primárně zaměřeno na ochranu reliktní krajiny vysídlených sídel. Většina těchto zón představuje komponované, případně zemědělské leč vrchností utvářené krajiny, které obvykle zahrnují i sídlo jako reprezentativní a správní centrum panství (Lipský, 2014). V posledním desetiletí byly zapsány také krajiny se specifickou dominantní formou zemědělského, hospodářského či průmyslového využití. Ale lze krajinou památkovou zónou vyhlásit území, která dokonce postrádají hodnotnou stavební substanci? Pojetí montánních KPZ v Krušnohoří, kde jsou hlavními hodnotami „*dochované pozůstatky po hornické činnosti, jako jsou štoly, zabořená ústí šachet, haldové tahy, pinky apod.*“ (Národní Památkový Ústav, 2014) ukazují, že i pozůstatky terénních úprav mohou tvořit gros nového chráněného území.



Obr. 10 – Okolí Cetvin dominuje vrch Reisingerberg (886 m n. m.) u Windhaagu na rakouské straně, pohled je rámován porostlými mezemi, které v minulosti členily polní parcely, dnes pastviny. Zdroj: Magdalena Baramová, 2021.

3.3 Významné krajinné prvky

Kromě plošné a často složitě realizovatelné ochrany je k dispozici i nástroj, který může být využit i k ochraně jednotlivých krajinných struktur. Významné krajinné prvky (VKP) jsou definovány opět zákonem o ochraně přírody a krajiny (č. 114/1992 Sb.) a dle §3 představují „*ekologicky, geomorfologicky nebo esteticky hodnotná část krajiny utváří její typický vzhled nebo přispívá k udržení její stability.*“ (Česko, 1992), přičemž VKP je podobně jako krajinný ráz chráněn před snížením daných hodnot (podrobněji v §77). Existence části prvků je přímo stanovena zákonem a není tedy třeba složitě tento nástroj uplatňovat – jde o lesy, vodní toky, rybníky, jezera, rašeliniště a údolní nivy. Stanovování hranic či rozsahu niv je ovšem problematické. Dále lze registrovat celou škálu složek krajiny, včetně komponovaných souborů. Pro případ modelového území by registrace mohla být využita pro zajištění náhonů a terénních úprav, regulace toků, úpravy cestní sítě, stromořadí či vegetací obrostlé kamenné meze na polích.

3.4 Územně analytické podklady

Efektivním nástrojem, který sice nemusí zaručit zachování daného prvku, ale minimálně zajistí skutečnost, že jeho existence musí být vzata v potaz, je jeho registrace jako jevu územně analytických podkladů (viz vyhláška č. 500/2006 Sb.; dále jen ÚAP). Potřebě ochrany reliktní krajiny nejlépe odpovídá jevu 11 *Urbanistické a krajinné hodnoty*, mezi něž se řadí přírodní i kompoziční osy, významné stavební dominanty, fragmenty cestní sítě, zachování funkčního využití ploch a jejich rozmístění v krajině a půdorysná koncepce sídel. Souvislé části krajín (které se ostatně skládají i z výše jmenovaných znaků) lze chránit prostřednictvím 17a *Krajinný ráz* či 17b *Krajiny a krajinné okrsky*. S pozůstatky historické kulturní krajiny lze též pracovat v územní studii krajiny, která stejně jako jevu ÚAP sice není závazná pro rozhodování v území, nicméně je nelze v procesu opominout bez odůvodnění. Historické krajinné struktury tak mohou být základem koncepcí nových projektů a přispět k zvýšení propustnosti území, snížení eroze a zadržování vody v území či nastavit hranice dalšímu rozšiřování zástavby.

4 Závěr

Příspěvek na příkladu modelového území v ORP Kaplice představil několik nástrojů ochrany a péče o historickou kulturní krajinu, jež by bylo možné v teoretické rovině aplikovat na krajinné struktury této post-agrární a post-sídelní oblasti, které ve většině zatím postrádají jakoukoli ochranu. Charakter reliktní krajiny je z hlediska památkové péče problematický, jelikož jednotlivé pozůstatky struktur nejsou samy o sobě cenné ani výjimečné, nicméně jako soubor jsou pro historii a identitu regionu zásadní a jejich ochrana je více než žádoucí i pro zachování ojedinělého krajinného rázu. Nástroje plošné ochrany, tedy přírodní park a krajinná památková zóna, by byly schopny území chránit jako celek a mohou zamezit nevhodnému využití území, ale podmínky jejich zřízení jsou vágně definované a realizace památkové zóny by navíc představovala znatelné omezení vlastnických práv majitelů nemovitostí. Aplikace významných krajinných prvků a územně analytických podkladů je sice nezávislá na vlastnických nemovitostech, ale na druhou stranu tyto nástroje nepojmou prostorové souvislosti mezi strukturami a docházelo by tak k určité fragmentaci krajiny. Klíčovou snahou by ovšem mělo být uplatnění alespoň některé z opatření dříve, než mohou být vysídlené krajiny, již tak dost postižené dramatickými proměnami ve 20. století, fatálně narušeny necitlivými stavebními záměry, které by tyto oblasti zbavily posledních zbytků kulturního dědictví.

Článek byl podpořen grantem SGS22/086/OHK1/2T/11, „Aktuální témata soudobého urbanismu“

Literatura

- ČESKO (1987) [online]. Zákon č. 20/1987 Sb. Zákon České národní rady o státní památkové péči. [Viděno 13. 10.1987] Dostupné z: <https://www.zakonyprolidi.cz/cs/1987-20?text=20%2F1987#cast1>.
- ČESKO (1992) [online]. Zákon č. 114/1992 Sb. Zákon České národní rady o ochraně přírody a krajiny. [Viděno 5.10.2022] Dostupné z: <https://www.zakonyprolidi.cz/cs/1992-114?text=ráz&citace=1#Top>.
- ČESKO (2006) [online]. Vyhláška č. 500/2006 Sb. Vyhláška o územně analytických podkladech, územně plánovací dokumentaci a o způsobu evidence územně plánovací činnosti. [Viděno 20.12.2022] Dostupné z: <https://www.zakonyprolidi.cz/cs/2006-500?text=územní+analytické+podklady>.
- JAIŠKA, Petr (2017). Spolupráce Pohraniční stráže s civilním obyvatelstvem v šedesátých a sedmdesátých letech: příklad Chebska [online]. Praha. diplomová práce. Univerzita Karlova, Fakulta humanitních studií. Vedoucí práce: PhDr. Pavel Mücke, Ph.D. Dostupné z: http://encyklopedie.cheb.cz/administrace/soubory_varia/1526553743_cz_44__spoluprace_pohranicni_straze_s_civilnim_obyvatelstvem_v_sedesatych_a_sedmdesatych letech_priklad_chebska.pdf
- JIHOČESKÝ KRAJ (2003). Nařízení Jihočeského kraje č. 2/2003 o přírodním parku Novohradské hory. In: Věstník jihočeského kraje. 2003, částka 4, ročník 3.
- KESSLER, Vojtěch (2021). „Chceme zůstat kořeny v tvé půdě.“ Představy o prostoru a krajině českých Němců. In: *Místa paměti v procesu formování moderního českého národa*. Praha: Historický ústav, s. 291–326. ISBN 978-80-7286-381-5.
- KLUSÁČEK, Petr, NAVRÁTIL, Josef, MARTINÁT, Stanislav, KREJČÍ, Tomáš, GOLUBCHIKOV, Oleg, PÍCHA, Kamil, ŠKRABAL, Jaroslav, OSMAN, Robert (2021). Planning for the future of derelict farm premises: From abandonment to regeneration? In: *Land Use Policy* [online]. 102, 105248. ISSN 02648377. Dostupné z: doi:10.1016/j.landusepol.2020.105248
- KUČA, Karel, Věra KUČOVÁ, Alena SALAŠOVÁ, Ivan VOREL a Martin WEBER (2015). *Krajinné památkové zóny České republiky*. ISBN 978-80-7480-045-0.
- LIPSKÝ, Zdeněk (2014). Krajinné památkové zóny jako nástroj ochrany historické kulturní krajiny. In: *Životné prostredie*, 48, 1, s. 15-19. ISSN 0044-4863.
- MAUR, Eduard, 2006. *Pamět hor: Šumava - Říp - Blaník - Hostýn - Radhošť*. Praha: Havran. Edice Krok, 3. ISBN 978-80-86515-60-1.
- MIKŠÍČEK, Petr (Ed.) (2004). *Zmizelá Sudety: = Das verschwundene Sudetenland, Domažlice: Nakl. Český Les*. ISBN 978-80-86125-45-9.
- NÁRODNÍ PAMÁTKOVÝ ÚSTAV (2014). Hornická kulturní krajina Háj - Kovářská - Mědník - krajinná památková zóna. In: *Památkový katalog* [online]. Národní památkový ústav [viděno 18.12.2022] Dostupné z: <https://pamatkovykatalog.cz/hornicka-kulturni-krajina-haj-kovarska-mednik-krajinna-pamatkova-zona-7664018>.
- STÁTNÍ OKRESNÍ ARCHIV ČESKÝ KRUMLOV. Místní národní výbor Malonty, 1945–1990, *Kronika obce Malonty* [online]. [Viděno 22.6.2022]. Dostupné z: <https://digi.ceskearchivy.cz/1590/1>.
- STÁTNÍ OKRESNÍ ARCHIV ČESKÝ KRUMLOV. Místní národní výbor Rychnov nad Malší, 1945–1980. *Kronika obce Rychnov nad Malší* [online]. [Viděno 22.6.2022]. Dostupné z: <https://digi.ceskearchivy.cz/1774/1>.
- VOREL, Ivan a KUPKA, Jiří (2011). *Krajinný ráz - identifikace a hodnocení*. Praha: České vysoké učení technické v Praze, Fakulta stavební. ISBN 978-80-01-04766-8.

Zdroje obrázků

- Obr. 1 - Na příkladu okolí vesnice Tichá lze sledovat značný nárůst zalesněných ploch (šrafované plochy značí rozsah lesů dle leteckých snímků z r. 1949). Zdroj: ČÚZK, Magdalena Baramová. Dostupné z: <https://ags.cuzk.cz/archiv>.
- Obr. 2 – Proměny krajinného pokryvu v letech 1990, 2000, 2006, 2012. Orná půda (nejsvětější barva – béžová) nejméně ubyla mezi roky 1990 a 2000, nicméně trend i nadále pokračoval, mj. i díky podpoře Společné zemědělské politiky. Nejtmavší barva (tmavě zelená) znázorňuje Jehličnaté lesy. Zdroj: land.copernicus.eu. Dostupné z: <https://land.copernicus.eu/pan-european/corine-land-cover>.
- Obr. 3 – Příklad od Cetvin od Mikulova lemují vzrostlé stromy, které jsou zachyceny také na leteckých snímcích z roku 1952. Zdroj: Magdalena Baramová, 2021.
- Obr. 4 – Příklad do Cetvin od Mikulova lemují vzrostlé stromy, které jsou zachyceny také na leteckých snímcích z roku 1952. Zdroj: geoportal.gov.cz. Dostupné z: <https://geoportal.gov.cz/web/guest/map>.
- Obr. 5 – Z budovy mlýna Herrnmühler v blízkosti Cetvin se dochovaly jen zbytky obvodových zdí, nicméně v terénu lze stále nalézt náhon včetně kamenné lávky, obojí je patrné i na císařských otiscích. Zdroj: Magdalena Baramová, 2021.
- Obr. 6 – Z budovy mlýna Herrnmühler v blízkosti Cetvin se dochovaly jen zbytky obvodových zdí, nicméně v terénu lze stále nalézt náhon včetně kamenné lávky, obojí je ostatně patrné i na císařských otiscích. Zdroj: ČÚZK. Dostupné z: <https://ags.cuzk.cz/archiv>.
- Obr. 7 – Vesnice Tichá se rozkládala v délce přes 4 km podél stejnojmenného potoka. Kaple zachycená na fotografii se nacházela při západním konci sídla, v blízkosti několika dalších stavení (viz císařské otisky), z nichž dnes již žádné nestojí. Zdroj: Magdalena Baramová, 2022.
- Obr. 8 – Vesnice Tichá se rozkládala v délce přes 4 km podél stejnojmenného potoka. Kaple zachycená na fotografii se nacházela při západním konci sídla, v blízkosti několika dalších stavení (viz císařské otisky), z nichž dnes již žádné nestojí. Zdroj: ČÚZK. Dostupné z: <https://ags.cuzk.cz/archiv>.
- Obr. 9 – V ose východní části vesnice Tichá se v několika obdobích nacházel rybník. Dnes je jeho přibližný rozsah patrný z přítomnosti hráze a terénní deprese (uprostřed snímku). Zdroj: Magdalena Baramová, 2021.
- Obr. 10 – Okolí Cetvin dominuje vrch Reisingerberg (886 m n. m.) u Windhaagu na rakouské straně, pohled je rámován porostlými mezemi, které v minulosti členily polní parcely, dnes pastviny. Zdroj: Magdalena Baramová, 2021.

Informace o autorce

Ing. arch. Magdalena Baramová

Katedra urbanismu a územního plánování, Fakulta stavební ČVUT v Praze

Magdalena.baramova@gmail.com