

Vilémovské podstávkové domy a jejich neregulované změny

The Umgebindehouses of Village Vilémov and Their Unregulated Changes

Stanislava Šulcová

Abstract:

Umgebindehouses (also known as Upper Lusatian Houses) in North Bohemia represent a distinctive type of village buildings, that consist of a combination of timbered, half-timbered, frame and brick construction. The face of the researched landscape, buildings and its overall vernacular architecture had been forever marked by the events after World War II, when the original German inhabitants were forced to leave their houses for good, including those of the Umgebinde family. These valuable vernacular buildings are now dilapidated, some have been abandoned, some have been demolished or have been subject to unregulated structural alterations, whether sensitive, neutral or insensitive. Unregulated alterations to Umgebindehouses are a current and serious issue in the whole area of the Czech Umgebindeland, including the municipality of Vilémov. New demands are being placed on this local vernacular architecture by the gradual development of society, resulting in its transformation and in some cases even its aesthetic degradation. The negative effects of the changes resulting from the absence of legal regulations can be seen in almost every scale of architecture, even in typologically different buildings. Not only in the case of Umgebindehouses, but also in the case of rural buildings in general, in the absence of any regulation, inappropriate reconstructions and alterations often occur, which undermine not only the authenticity of the buildings in question, but also the space in their proximity. Various modifications to these buildings are also influenced by increasing demands on the interior spaces, whether these are heating technology demands, demands for daylight and sunlight in the living rooms, or the adaptation itself, where the building is being reconstructed for a new purpose. The aim of this article is to present the results of mapping of unregulated changes in the Umgebindehouses in the municipality of Vilémov and to present our field of study on case study objects. The data obtained in our research will be used in the context of the current topic and will contribute to the positive development of the whole area of Umgebindehouses, also with regard to sustainable development and the historical values of researched settlements.

Keywords:

Folk architecture; Vilémov; Village; Village building; Umgebindehouses; Upper Lusatian house

ŠULCOVÁ, Stanislava (2023). Vilémovské podstávkové domy a jejich neregulované změny. In: KUGL, Jiří, ed. *Člověk, stavba a územní plánování* 16. ČVUT v Praze, Fakulta stavební. pp. 21–34. ISBN 978-80-01-07215-8. ISSN 2336-7687.
Článek je licencován pod licencí Creative Commons BY-NC-ND 4.0 (Uveďte autora-Neužívejte komerčně-Nezpracovávejte 4.0 Mezinárodní). Licenční podmínky: <http://creativecommons.org/licenses/by-nc-nd/4.0/deed.cs>

1 Úvod

Obec Vilémov leží ve Šluknovském výběžku a to severozápadně, v těsné blízkosti, od Mikulášovic a 3 km od města Velký Šenov (obr. 1). Mikulášovice od Vilémova odděluje železniční trať 083, Rumburk - Dolní Poustevna - Bad Schandau – Děčín, a z jihozápadní strany tuto obec lemují státní hranice se Spolkovou republikou Německo. Z pohledu lidové architektury obec Vilémov spadá do oblasti zvané Umgebndeland, do krajiny podstávkových domů. Jedná se o ojedinělou krajinu, kterou charakterizuje lidová architektura vesnických objektů s dřevěnou rámovou konstrukcí - podstávkou.



Obr. 1 – Vilémov, mapa dokumentované lokality; zdroj: archiv autora

1.1 Vývoj sídelní struktury

První zmínka o trvalém osídlení Šluknovska pochází z doby lidu lužické kultury. Ten pronikl koncem 2. tisíciletí př. n. l. od severu do Čech. Přistěhovalci z nynější Lužice a Saska osídlili Děčínsko, Ústecko i Litoměřicko, převážně se jednalo o zemědělce, kteří vyhledávali ornou půdu. (BŘEZINOVÁ, DIBELKOVÁ, 2005) Nelze však ještě mluvit o souvislém osídlení, neboť do konce 1. tisíciletí byla zdejší krajina Šluknovska pokryta hustými hvozdy. (KARLÍČEK, NĚMEC, 2016)

Vzhled míst a krajiny se začíná měnit až na začátku 13. stol., kdy do této oblasti přichází osadníci z Německa a začínají zde pálit dřevěné uhlí. (KARLÍČEK, NĚMEC, 2016) S postupující feudalizací vznikala první panství na dříve neobydlených územích. Šluknovsko bylo převážně kolonizováno soustavou dlouhých údolních, lineárních lánových vesnic. Tato síť vesnic pak plynule pokračuje do sousedního Saska. (PEŠTA, 2009)

Pod obec Vilémov / Wölmsdorf / - (první písemná zmínka 1410; 858 obyvatel - 2022; k. ú. Vilémov u Šluknova) spadá také osada Dolina /Franzthal/ - (první písemná

zmínka 1787) (RŮŽKOVÁ, ŠKRABAL, 2006) (INFORMAČNÍ POČTY OBYVATEL V OBCÍCH, 2022), která se nachází přibližně 1 km západně od centra. Území Vilémova bylo kolonizováno v době středověké i novověké kolonizace. Půdorysným typem sídlo spadá do ostatních – nelokačních a nevyhraněných – vsí, avšak můžeme ho zároveň popsat jako údolní a neorganizovaný se známky lánové lineární vsi. (ATLAS KRAJINY ČESKÉ REPUBLIKY, 2009)

Ani obec Vilémov se bohužel nevyhnula po 2. sv. válce odsunu německých obyvatel. Vývoj a následující úpadek mezi lety 1930 a 1950 lze pozorovat i na samotném chronologickém záznamu vývoje obyvatel a domů od roku 1869 do 2011. (tab. 1) Dnes můžeme jen konstatovat, že vysídlení navždy poznamenalo tvář nejen zdejší krajiny a sídelní struktury, ale také i mezilidské a vlastenecké vztahy.

Vilémov	1869	1880	1890	1900	1910	1921	1930	1950	1961	1970	1980	1991	2001	2011
Počet obyvatel	876	933	1121	1174	1348	1242	1471	847	732	790	946	1011	1028	875
Počet domů	104	133	145	158	178	184	214	248	163	150	141	186	200	215

Tab. 1 – Vilémov – Vývoj počtu obyvatel a domů; zdroj: Růžková, Škrabal, 2006

Sídelní orientace je především kolem hlavní komunikace, která sídlem prochází, a zároveň kolem zdejšího vodního toku, Vilémovského potoka. Na křižení silnic z Karlína a z Dolní Poustevny je stávající zástavba kompaktnější a městského charakteru, dál od tohoto „středu“ přechází zástavba k rozptýlené (obr. 2). V západní části území, v blízkosti toku Vilémovského potoka, vznikla v pozdějších letech již zmíněná osada Dolina s novověkými parcelačními řadami, ve které dříve stávala čtyřpodlažní přádelna bavlny s výrazným 45 m vysokým cihelným komínem (dodnes se dochovalo pouze komínové těleso). Za povšimnutí stojí jednak průmyslová zástavba z konce 19. stol, která se nachází na jihovýchodě vilémovského území, kde dnes sídlí a má výrobní haly akciová společnost STAP a.s. (STAP – což je zkratka pro stuhy a prýmký), a také zdejší brownfield ležící v jižní části území, který vznikl po bývalém ředitelství STAPu a budovy společnosti MIKOV.

Samotný terén kolem Vilémova výrazněji stoupá ze středu sídla na severní, západní a jižní stranu. Tímto směrem se dříve táhly i samotné plužiny usedlostí, které lze zpozorovat pouze již na historických mapách, například na Císařských povinných otiscích stabilního katastru z roku 1843 (obr. 3).



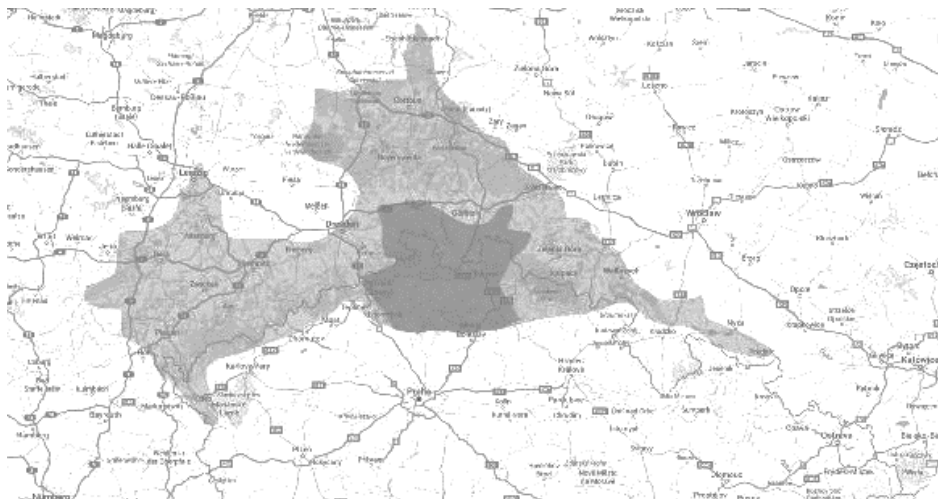
Obr. 2 – Vilémov, sídelní orientace; zdroj: archiv autora



Obr. 3 – Vývoj sídelní struktury; zdroj: archiv autora;
Mapové podklady ze shora: II. vojenské mapování 1836-1852; Císařské povinné otisky stabilního katastru z roku 1843; Aktuální ortofoto mapa – Stabilní snímek z roku 2016

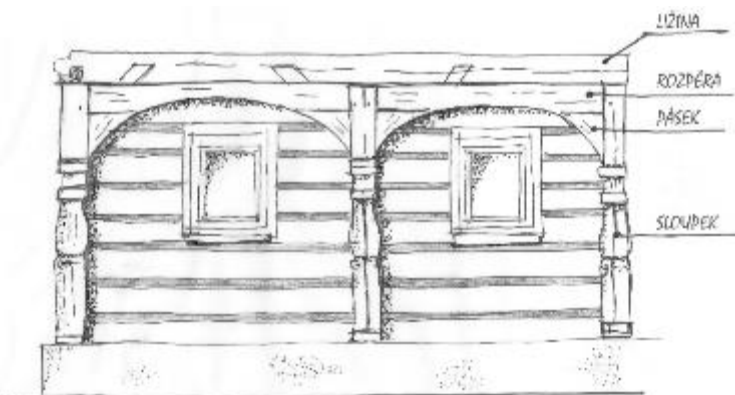
1.2 Podstávkové domy

Oblast podstávkových domů se rozprostírá na trojmezí Česka, Německa a Polska, ale jejich vliv lze zaznamenat i ve vzdálenějších lokalitách. V Česku se podstávkové domy vyskytují především v Ústeckém, Libereckém kraji a také v severní části středních Čech. (obr. 4) Podstávkové domy tak výrazně doplňují vzhled nejen zdejší krajiny, a to svým vzhledem i přirozeným měřítkem. Mají nezaměnitelný charakter v celé střední Evropě a poukazují na způsob a styl života našich předků.



Obr. 4 – Oblast podstávkových domů; zdroj: archiv autora

Podstávkový dům je charakteristický dřevěnou konstrukcí, tzv. „podstávkou“, která je umístěná vně obvodových stěn roubené světnice. Skládá se z dřevěného sloupku, horizontální ližiny, pásek a rozpěr (Obr. 5). Tato konstrukce podstávky přenáší zatížení z horního hrázděného, roubeného patra nebo přenáší zatížení ze samotné střešní konstrukce do kamenné podezdívky, aniž by byla roubená část v přízemí zatížená. Roubená stěna světnice je tedy zatížená jen vlastní tíhou.



Obr. 5 – Detail dřevěné rámové konstrukce - podstávky; zdroj: archiv autora

Podstávkové domy severních Čech, především v oblasti bývalých Sudet, v současnosti chátrají a čekají na využití svého skrytého potenciálu (Obr. 6). Po odsunu německy mluvícího obyvatelstva došlo nejen k vysídlení, ale také k přetrhání veškerých vztahů s těmito hodnotnými objekty. Přerušily se tradice, které z generace na generaci přenášely rodinné postupy a návody, jak se o tyto lidové stavby starat. Lze se jen domnívat, jak by podstávkové domy vypadaly v dnešní době, kdyby vazby nebyly tehdy přetrhány. Ale i přesto zde můžeme dnes obdivovat několik desítek podstávkových domů, které jsou díky péči „chalupářů“ zachráněné a udržované.



Obr. 6 – Krásná Lípa, č.p. 262; zdroj: archiv autora

2 Metodika mapování a shromažďování dat

Na základě terénního tematického průzkumu, který se uskutečnil v 1. kvartálu 2022, byly zpracovány výsledky, které analyzují podstávkové domy v obci Vilémov. Terénní průzkum navazuje na již provedenou pasportizaci podstávkových domů 9 obcí Národního parku České Švýcarsko, kterou nechala zhotovit Společnost pro trvale udržitelný rozvoj Šlukovska v letech 2003-2004. V rámci průzkumu byly aktualizovány data z pasportizace – pomocí záznamu aktuálního fyzického stavu jednotlivých podstávkových domů a pořízeny aktuální fotografie. Nově byly zhotoveny fotografie také samotné konstrukce podstávky, podle kterých bylo možné stanovit základní typ konstrukcí „podstávek“ u jednotlivých objektů. Dále byly pořízeny detailnější fotografie oken, dveří a za pomoci mapových podkladů Českého úřadu zeměměřického a katastrálního byla zaznamenána data o přibližných rozměrech daných objektů. Na základě porovnání aktuálních dat z průzkumu a získaných historických dat byl u jednotlivých objektů stanoven stupeň neregulovaných změn (nízký, střední a vysoký stupeň). Veškerá historická, aktualizovaná a nová data byla následně zanesena do přehledné databáze, která je dostupná on-line na adrese www.podstavkove-domy.cz.

3 Vilémovské podstávky

Ve Vilémově včetně osady Dolina se nachází oproti ostatním sídlům Šluknovska nižší počet podstávkových domů. Převážně se vyskytují blízko zdejšího vodního toku, Vilémovského potoka, ale několik se jich také dochovalo severně od středu obce (Obr. 7).



Obr. 7 – Pozice vilémovských podstávkových domů; zdroj: archiv autora

3.1 Popis vilémovských podstávek

Ve Vilémově se aktuálně dochovalo pouhých 9 podstávkových domů, což činí 4,13 % z celkového počtu vilémovských domů (218 domů – 2021). Statisticky zde u podstávkových domů převažuje typ venkovských domů 55,6 % (5 objektů) nad zbylými 44,4 %, které tvoří usedlosti (4 objekty). Objekty vilémovských podstávkových domů jsou dnes využívány především k rekreaci 55,6 % (5 objektů), k trvalému bydlení je využíváno 33,3 % (3 objekty) a zbylých 11,1 % (1 objekt) jsou využívány komerčně.

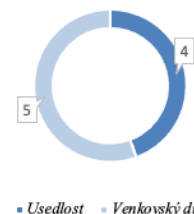
U přibližně poloviny zdejších objektů lze hodnotit jejich aktuální fyzický stav jako dobrý či výborný. U zbylé poloviny došlo buď k fatálnímu znehodnocení, nebo je jejich stav špatný. V dobrém stavu lze ve Vilémově nalézt například podstávkové domy: dům s č.p. 68, č.p. 39 a dům s č.p. 4. Bohužel ve velmi špatném stavu se nachází i jediná vilémovská podstávka (č.p. 71), která byla v roce 1958 prohlášena za kulturní památku a v současnosti se rekonstruuje.

U vilémovských podstávek převažuje obdélný půdorys (77,8 %) o přibližných rozměrech 5,8 x 15,8 m – 10,8 x 33,7 m s podlažností 2 + podkrovi (55,6 %). Obvodově zdívo přízemí je převážně roubené (55,6 %), v patře se pak jedná o hrázděnou konstrukci. Nejrozšířenějším typem střeš je tu střecha sedlová (66,7 %), ale také se vyskytuje střecha sedlová s polovalbou. Hřeben objektů je ve většině případech souběžný pouze s místní pozemní komunikací. U většiny objektů (88,9 %) se sedlovou střechou či se sedlovou s polovalbou střechou je charakteristické i obložení štítů, ale systém obložení

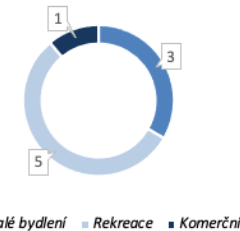
štítů není zcela vyhraněn. Nejčastěji, u 3 objektů (33,3 %), lze uvést obložení ve formě svislého dřevěného bednění.

Samotná konstrukce podstávky je ve vilémovské oblasti tvořena převážně sloupky, rozpěrou vloženou pod ližiny mezi sloupky, která je seříznuta spolu s pásky do tvaru plochého segmentového oblouku (u 5 objektů – 55,6 %).

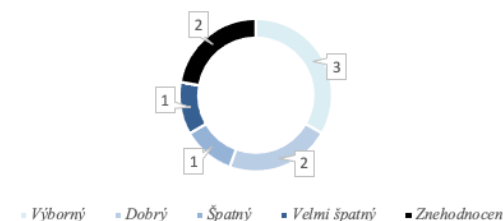
Typ vilémovských podstávek



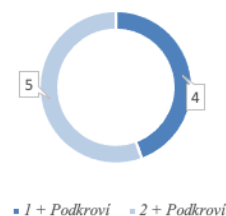
Využití - dnes



Fyzický stav



Počet podlaží



Typ střechy



Graf 1 – Prstencové grafy porovnávající zastoupení typů domů, dnešních využití, fyzických stavů, počtů podlaží a typů střech u podstávkových domů ve Vilémově u Šluknova; zdroj: archiv autora

3.2 Neregulované změny a případové objekty

Celkem bylo zmapováno, zanalyzováno a ohodnoceno 9 objektů, ze kterých jsou vysokým stupněm neregulovaných změn ohodnoceny 2 objekty, středním stupněm také 2 objekty a nízkým stupněm je ohodnoceno zbylých 5 objektů. Ze získaných dat lze odvodit, že u objektů, využívaných k trvalému bydlení, dochází k razantnějším a častějším neregulovaným změnám než u objektů využívaných k rekreaci.

Vilémovské podstávkové domy / ČR								
Obec	č.p.	KP	Typ	Využití	Fyzický stav	Půdorys	Rozměry [m]	Podlaží
Vilémov	4	NE	Usedlost	Komerční	Výborný	Obdélný	10,8 x 33,7	2 + P
Vilémov	5	NE	Venkovský dům	Rekreace	Dobrá	Obdélný	9,4 x 16,1	1 + P
Vilémov	9	NE	Venkovský dům	Trvalé bydlení	Znehodnocen	Obdélný	7,7 x 15,0	1 + P
Vilémov	37	NE	Venkovský dům	Rekreace	Dobrá	Obdélný	10,4 x 14,4	1 + P
Vilémov	39	NE	Usedlost	Trvalé bydlení	Výborný	Obdélný	8 x 18	2 + P
Vilémov	68	NE	Usedlost	Rekreace	Výborný	Obdélný	9,6 x 15,5	2 + P
Vilémov	69	NE	Venkovský dům	Rekreace	Špatný	Obdélný	5,8 x 15,8	1 + P
Vilémov	71	ANO	Usedlost	Rekreace	Velmi špatný	Do T	17,0 x 7,8; 7,8 x 5,4	2 + P
Vilémov	211	NE	Venkovský dům	Trvalé bydlení	Znehodnocen	Do L	8,4 x 18,3; 9,5 x 11,0	2 + P

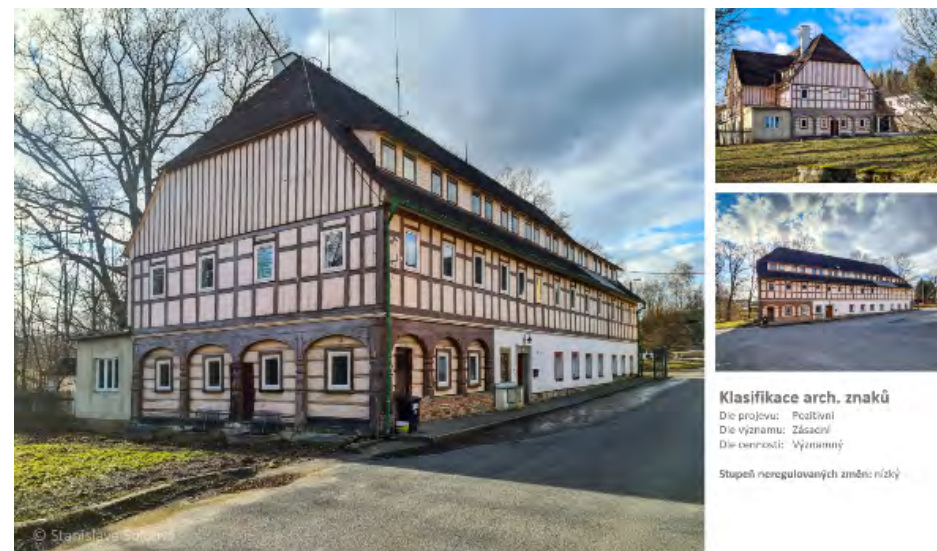
Tab. 2 – Vilémovské podstávkové domy, základní popis; zdroj: archiv autora

Klasifikace arch. znaků					Změny
Obec	č.p.	Dle projevu	Dle významu	Dle cennosti	Stupeň neregulovaných změn
Vilémov	4	Pozitivní	Zásadní	Významný	Nízký
Vilémov	5	Neutrální	Spoluurčující	Běžný	Nízký
Vilémov	9	Negativní	Spoluurčující	Běžný	Vysoký
Vilémov	37	Pozitivní	Zásadní	Významný	Střední
Vilémov	39	Pozitivní	Zásadní	Významný	Nízký
Vilémov	68	Pozitivní	Zásadní	Významný	Nízký
Vilémov	69	Negativní	Spoluurčující	Běžný	Střední
Vilémov	71	Negativní	Zásadní	Jedinečný	Nízký
Vilémov	211	Negativní	Doplňující	Běžný	Vysoký

Tab. 3 – Vilémovské podstávkové domy, klasifikace arch. znaků a určení stupně neregulovaných změn; zdroj: archiv autora

3.2.1 Případové objekty

Prvním případem je usedlost s č.p. 4. (Obr. 8 a 9), stávající využití je administrativní, neboť tu sídlí a má kanceláře stavební společnost SIOPS s.r.o. Jedná se o patrový, trojdílný objekt s jedním roubeným dílem. Stupeň neregulovaných změn je u tohoto objektu nízký, lze jen zmínit nějak neregulované přístavky a cihelnou podezdívku. Lze poukázat také na nevhodnou krytinu střechy z asfaltové šindele, která je pro podstávkové domy netypickou krytinou.

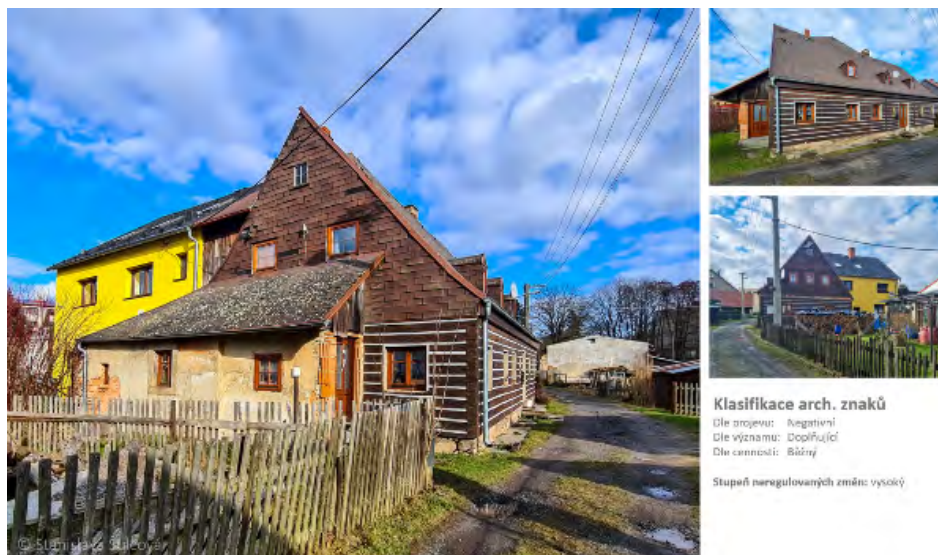


Obr. 8 – Podstávkový dům – Vilémov č.p.4; zdroj: archiv autora



Obr. 9 – Vilémov č.p. 4 - 2003 vs. 2022 – nízký stupeň neregulovaných změn; zdroj: 2003 - TUR Šluknovsko, 2022 - archiv autora

Dalším případem je venkovský dům, s č.p. 211 (Obr. 10 a 11), který je využíván k trvalému bydlení. U tohoto objektu lze hodnotit stupeň neregulovaných změn jako vysoký. Neregulovanými změnami je tento objekt úplně znehodnocen. Severní starší cihelná přístavba vnáší silné napětí do původní hmoty. V posledních letech byla odebrána a nahrazena samotná podstávková konstrukce. Rovněž lze poukázat na nevhodnou výměnu dřevěných oken za plastová.



Obr. 10 – Podstávkový dům – Vilémov č.p.211; zdroj: archiv autora



Obr. 12 – Podstávkový dům – Vilémov č.p.5; zdroj: archiv autora

Obr. 11 – Vilémov č.p. 211 - 2003 vs. 2022 – vysoký stupeň neregulovaných změn;
zdroj: 2003 - TUR Šluknovsko, 2022 - archiv autoraObr. 13 – Vilémov č.p. 5 - 2003 vs. 2022 – nízký stupeň neregulovaných změn;
zdroj: 2003 - TUR Šluknovsko, 2022 - archiv autora

Posledním případem je venkovský dům s č.p. 5 (Obr. 12 a 13), který je využíván k rekreaci. Jedná se o přízemní, nepodsklepený, čtyřdílný objekt. U tohoto objektu lze hodnotit stupeň neregulovaných změn jako nízký.

Veškeré výstupy jsou detailněji popsány v souhrnné rozsáhlé databázi, která je spolu s katalogem jednotlivých objektů k nahlédnutí na naučném portále www.podstavkove-domy.cz, který vznikl v rámci disertační práce autorky.

4 Závěr

Vilémov má v porovnání s ostatními sídly menší celkový počet dochovaných podstávkových domů, tudíž množství neregulovaných změn je zde pochopitelně nižší. Dle získaných dat se nejedná o oblast, která by měla být navržena k nějaké formě ochrany, avšak v kontextu celého Šluknovska jsou vilémovské podstávky hodnoceny jako spoluurčující. Více než polovina vilémovských podstávkových domů má nízký stupeň neregulovaných změn, ale aby i nadále v takovém stavu přetrvaly, je za potřebí aby široká veřejnost byla o této ojedinělé lidové architektuře více informována, pochopila její historickou hodnotu a nahlížela na ni, jako na klenot severních Čech. Cílem je zabránit nešetrným rekonstrukcím, při kterých podstávkový objekt ztrácí svoji hodnotu autentičnost a dochází k vytráčení se místního genia loci. Dosavadní výsledky poukazují na to, že vilémovské podstávky jsou spolu s podstávkami z okolních sídel v této lokalitě jedinečné a neodmyslitelně dotvářejí zdejší krajinu. Je zapotřebí klást větší důraz na nauku a osvětu o podstávkových domech, aby byly zachovány ve své kráse i nadále. Pojdme tuto problematiku chápat jako novou výzvu pro tento sudetský region.

Článek byl podpořen grantem SGS22/027/OHK1/1T/11 „Analýza neregulovaných změn u podstávkových domů na Šluknovsku“.

Literatura

- ATLAS KRAJINY ČESKÉ REPUBLIKY: Landscape atlas of the Czech Republic. Praha: Ministerstvo životního prostředí České republiky, 2009. ISBN 978-80-85116-59-5.
- BŘEZINOVÁ, Taťana a DIBELKOVÁ, Irena. Šluknovsko. Praha: Olympia, 2005. Průvodce po České republice (Olympia). ISBN 80-7033-898-9.
- INFORMAČNÍ POČTY OBYVATEL V OBCÍCH: Informativní počty obyvatel (občanů ČR a cizinců s pobytem) k 1. 1. 2022 [online]. Praha: Ministerstvo vnitra České republiky, c2022 [cit. 2022-09-21]. Dostupné z: <https://www.mvcr.cz/clanek/statistiky-pocty-obyvatel-v-obcich.aspx>
- KARLÍČEK, Petr a Jan NĚMEC. Mikulášovice: Dlouhá historie nejdelšího města českého severu. Mikulášovice: Město Mikulášovice, 2016. ISBN 978-80-270-0806-3
- KUČA, Karel. Města a městečka v Čechách, na Moravě a ve Slezsku. Praha: Libri, 1998. ISBN 80-85983-15-X.
- PEŠTA, Jan. Encyklopedie českých vesnic: vesnické památkové rezervace, zóny a ostatní památkově hodnotná vesnická sídla v Čechách. Praha: Libri, 2009. ISBN 80-7277-147-7.
- RŮŽKOVÁ, Jiřina a ŠKRABAL, Josef. Historický lexikon obcí České republiky 1869-2005. Praha: Český statistický úřad, 2006. ISBN 80-250-1277-8.

Informace o autorce

Ing. arch. Stanislava Šulcová
Fakulta stavební ČVUT v Praze, Katedra architektury
info@podstavkove-domy.cz