

Vesnická struktura ve městě: Analýza původních veřejných prostranství Stodůlek

Village Structure in the City: An Analysis of the Original Communal Areas of Stodůlky

Ing. arch. Dušana Andrášová

Abstract:

Only a few European cities were founded as completely new with a regular and orthogonal structure. The historical layers of the city development are well noticeable. A historical centre surrounded by a younger development is the most common structure. Developing, the core cities would include surrounding settlements into their structure. Some younger settlements were built as city suburbs that in time got annexed by the city. Some existed independently for centuries, just like the core city. These settlements had a village structure and character, including a separate main public space, a village common or a wider street.

This contribution analyses the main village commons of one of such places, Stodůlky. It was an independent village up to the second half of the twentieth century. This case study is a pilot study of a dissertation that aims to highlight the specifics of public spaces of village character in city environment through an analysis of a representative sample of historical village commons. Its revitalization is commonly realized employing city manuals for creation of public spaces that do not distinguish between different types of public spaces, and commonly do not respect its specific character and history. Preserving valuable parts of the original structure and character can be helped by declaring the space as a village monument reserve or a "historical core of formerly independent settlements" in the city planning documents. Stodůlky fit into both categories but their village commons were changed multiple times lowering their overall quality. Nowadays, the village commons area is not much frequented and is not that much of an attraction.

This case study aims to identify individual changes in the public spaces and their consequences. These changes are identified and analyzed based on data gathered from historical maps, photographs and publications, documenting its original village commons starting from the nineteenth century up to the present-day. Data showing the present state are gathered in situ and using a questionnaire. The residents of Stodůlky district and broader Prague territory were asked about their use of the public space both in person and via the internet. Apart from their current use of the area, the questionnaire also inquires into public opinion on possible future revitalization and uses of such revitalized public spaces.

An important outcome was that the village commons are not finding much use of the public areas as it is today, and that the respondents are inclined to revitalization and renewal of the area. Based on these findings, the contribution offers some revitalization possibilities.

Keywords:

public space, village commons, city, attractivity, rehabilitation

ANDRÁŠOVÁ, Dušana (2021). Vesnická struktura ve městě: Analýza původních veřejných prostranství Stodůlek. In: KUGL, Jiří, ed. *Člověk, stavba a územní plánování 15*. ČVUT v Praze, Fakulta stavební. pp. 10–27. ISBN 978-80-01-07049-9. ISSN 2336-7687.

Článek je licencován pod licencí Creative Commons BY-NC-ND 4.0 (Uvedte autora-Neužívejte komerčně-Nezpracovávejte 4.0 Mezinárodní). Licenční podmínky: <http://creativecommons.org/licenses/by-nc-nd/4.0/deed.cs>

1 Úvod

Málokterá evropská města vznikala na zelené louce pravidelným, ortogonálním založením, a na městské struktuře je vidět její vrstevnatost. Nejčastější je historické jádro obklopené výstavbou z dalších, mladších období. S plošným růstem k sobě města přičleňovala další struktury: některé byly vystavovány plánovaně jako předměstí a později s jádrovým městem srostly, jiné existovaly již od dob středověku, obdobně jako jádrové město. Tato sídla měla převážně vesnickou urbanistickou strukturu a charakter, se svým hlavním veřejným prostranstvím, nejčastěji návsi, případně uličním prostorem.

Příspěvek se zabývá analýzou hlavního veřejného prostranství jednoho z těchto původních sídel – Stodůlek, které byly samostatnou vesnicí až do druhé poloviny 20. století. Tato případová studie je pilotní studií disertační práce, která pomocí analýzy vybrané reprezentativní skupiny prostranství původních sídel vyhodnotí jejich proměny a jejímž cílem je upozornit na specifika veřejných prostranství vesnického charakteru v městském prostředí. Revitalizace těchto prostor jsou běžně řešeny za pomoci městských manuálů tvorby veřejných prostranství, které obvykle nerespektují jejich odlišný charakter a historii. Zachování hodnot původní struktury a charakteru může pomoci vyhlášení území za vesnickou památkovou rezervaci, nebo zanesení území jako „historické jádro bývalých samostatných obcí“ do územně analytických podkladů. Stodůlky spadají pod obě tyto kategorie. I přesto jejich návěs prošla mnoha změnami, které jí ubrali na kvalitě. Prostor návsi, i přes své hodnoty, není často užíván, nepůsobí příliš atraktivně.

Případová studie se zaměřuje na identifikaci jednotlivých proměn ve veřejném prostranství a důsledků z nich plynoucích. Tyto proměny budou identifikovány pomocí analýzy provedené na základě shromážděných dat o historické podobě stodůlecké návsi (mapové podklady, dobové fotografie a teoretická či popisná díla) od poloviny 19. století do současnosti a o současném stavu. Kromě dat o fyzickém současném stavu řešeného veřejného prostranství získanými terénním průzkumem vstupují do analýzy také data o užívání prostranství obyvateli Stodůlek a širší Prahy. Ty byly získány dotazníky s návštěvníky prostranství in situ a také dotazníky umístěnými na internetu. Mimo aktuálního využívání prostranství byly pomocí dotazníků zjišťovány také názory na možné prvky revitalizace původní návsi a jejího budoucího využití. Na základě zjištěných dat závěr příspěvku nabízí možnosti revitalizace prostor původní návsi.

2 Charakteristika krajiny a sídla

Stodůlky se nacházejí přibližně 8,8 km JZ od Staroměstského náměstí, jsou situovány na východním svahu výšiny Na Pískách. Historické jádro bývalé obce a značná část staré zástavby leží na pravém břehu Prokopského potoka, který pramení blízko vesnice.

Území se nachází v oblasti přirozené potenciální vegetace černýšové dubohabřiny. V počátcích osídlení zde rostly převážně dubohabrové háje s příměsí náročnějších listnáčů (lípy srdčité, javorů, jasanu aj.) a s převahou mezofilních druhů v bylinném patře. (NGI 2021) Po osídlení háje nahradily převážně zahrady a zemědělská půda. (Dle map stabilního katastru z r. 1842 je patrné, že obec disponuje pluzinou dělených úseků.) Okolní krajina měla charakter mírně zvlhčené bezlesé pláně až do 70. let 20. století. Pláně byly z jihu ohraničeny zářezem Dalejského potoka, dále tvořícím Prokopské údolí. (Čerňanský, 2015)



obr. 1 – Mapa stabilního katastru 1842, Zdroj: IPR

3 Urbanistický vývoj a podoba historické návsi

Okolí oblasti je osídlené již od pravěku. První písemná zmínka o sídle je z roku 1159. Starší etapa vývoje obce doložená v 15. století představuje severní část návsi. Centrum vesnice tvoří velká, protáhlá obdélníková náves, která se k východnímu konci zužuje do uličního prostranství. Připomíná půdorys návěsní silnicovky (Vařeka, Frolec, 2007) Náves, o rozměrech asi 180 x 120 m, je situovaná v mělké úžlabině. Její dominantou je kostel, jehož poloha je doložena r. 1352 (původní románský kostel sv. Jakuba Staršího byl počátkem 20. století nahrazen neogotickým farním chrámem ve stejné poloze). Půdorysná podoba vesnice je nepochybně dílem kolonizace vrcholného středověku. (Čerňanský, 2015)

Od počátku 19. století docházelo k postupnému zahušťování západní části návsi drobnou chalupnickou a domkářskou zástavbou. Tato zástavba začala rozdělovat náves na dvě veřejná prostranství – uliční prostor podél hlavní komunikace Kovářova (někde v ulici se patrně nacházela kovárna) a jižní uzavřenou část U Kašny (odkazuje na existenci kašny v tomto prostoru).

S rozvojem zástavby vil a rodinných domů na přelomu 19. a 20. století docházelo kvůli půdorysu vesnice, který neumožňoval další rozvoj, ke vzniku nových částí obce, původně osad. (Především osady Lužiny, která obsahovala také první školu, jejíž budova byla vystavěna r. 1908 (Pedagogové ZŠ Mláďí, 2008), dále př. Vidoule, Malá ohrada.) (Čerňanský, 2015) Rozvoj těchto osad je patrný z ortofoto map dostupných od 40. let 20. století. Plánování rozvoje obce tímto směrem dokazuje regulační plán z dílny Pražské regulační komise z roku 1932. Plán využíval možnosti rozšiřování ulic stanovené ve Stavebním řádu z roku 1889, kterému podléhal (Království české, 1889). Kromě toho mělo pomoci úpravy domkářské zástavby dojít k výraznějšímu rozdělení původní návsi na dvě samostatná veřejná prostranství. Paradoxně i přesto, že zákony přelomu 19. a 20. století akcentovaly veřejná prostranství více nežli zákony druhé poloviny 20. století, změny navržené plánem regulační komise by Stodůleckou návěsí zásadně transformovaly a její charakter by pravděpodobně zanikl. Nebyly však uskutečněny.

V územních plánech Prahy se Stodůlky začínají objevovat roku 1964, 10 let před připojením k Praze. V tomto plánu se ještě jednalo o stagnující oblast. V plánu z roku 1971 je již patrný návrh sídliště Jihozápadního města (JZM), který se začal realizovat po připojení Stodůlek k Velké Praze. Tímto obec ztrácí charakter samostatného sídla. Návrh JZM pod vedením Ivo Oberstaina počítal se zachováním historické zástavby Stodůlek, která by tvořila spolu s obklopující navrhovanou zástavbou bytových domů kompoziční centrum nové obytné čtvrti „stodůlky sever“. V souvislosti s plány vystavět také JZM II (prověřovací studie 1972, nerealizované), západně od JZM I, bylo uvažováno s umístěním centrální vybavenosti na západní okraj Stodůlek a s přestavbou části historické zástavby, která se měla i se svým okolím stát jakýmsi „skloubením“ dvou velkých obytných celků, JZM I a II. (Oberstein, 1973) Proto bylo v dalších územních plánech Prahy (z let 1975 a 1986¹) území Stodůlek vyznačeno jako plocha pro „přestavbu“, avšak až na několik lokálních zásahů si nakonec uchovávala původní strukturu zástavby i veřejných prostranství. Území bylo roku 1995² vyhlášeno jako vesnická památková rezervace (jejíž návrh je zanesen již v územním plánu z roku 1991).



obr. 2 – Vymezení památkové rezervace „Praha 5 – Stodůlky“ 1995, Zdroj: NPÚ



obr. 3, 4 – ortofoto snímky, vlevo z roku 1938, vpravo 1945, Zdroj: IPR

- 1 Archivní územní plány Prahy k nalezení v mapové aplikaci IPR: Archivní ÚP.
- 2 Památková rezervace „Praha 5 – Stodůlky“ prohlášena nařízením vlády České republiky č. 127/1995 Sb. ze dne 24. května 1995 o prohlášení území ucelených částí vybraných měst a obcí s dochovanými soubory lidové architektury za památkové rezervace. A to dle §5 odst. 1 zákona České národní rady č.20/1987 Sb., o státní památkové péči. Rezervace je vedena v Ústředním seznamu kulturních památek – rejstříkové číslo 1054. Památková ochrana spadá do ÚAP – jev 5.

3.1 Hrany veřejného prostranství

Každé veřejné prostranství je tvořeno stavbami jej ohraničujícími, které definují jeho půdorys a objem. Původní hrany stodůlecké návsi tvoří historické usedlosti a stavby převážně podélného půdorysu a štítové orientace vzhledem k veřejným prostranstvím. U několika větších hospodářských celků, na východní straně původní obce, převládá orientace okapová. Hmoty objektů jsou jedno až dvou podlažní, se sedlovou, ojediněle valbovou střechou. Charakteristickým znakem jsou klenuté zděné brány a branky, vyskytující se u několika stavení v obci (ze zachovalých konkrétně čp. 32, 12). Ty propojovaly prostor mezi jednotlivými objekty na hraně návsi a společně s objekty tvořily **jasně čitelnou hranu návsi**.

3.2 Interiér veřejného prostranství

3.2.1 Povrchy

Samotná návěs pravděpodobně vypadala jako souvislá, ničím nerušená, nezastavěná, nezpevněná plocha, případně místy zarostlá trávnikem spásaným chovanou zvěří a s ojedinělými stromy. (Vařeka, Jiříková, 1979) Tento stav dokládá pohlednice z počátku 20. století, která ukazuje částečné zpevnění plochy návsi drobným kamenivem – štěrkem. Zpevněné vedení hlavní komunikace v ulici Kovářova vzniklo během 20. století (viz. obr. 6).



obr. 5 – Nedatovaná pohlednice ze Stodůlek z počátku 20. století, zdroj: Praha Neznámá

3.2.2 Zeleň

Počátkem 20. století začala být volná plocha stodůlecké návsi (jako mnohých českých návsi) členěna a upravována převážně zelení. Došlo k vysázení a úpravě aleje podél hlavní komunikace na její severní straně, postupnému zatravnění prostorů mezi domy a touto alejí, a taktéž k vysázení skupiny stromů i aleje na jihozápadní straně U Kašny (z leteckého snímku z r. 1938) a kolem návěsního rybníku. Aleje byly tvořeny pro české návsi typickými listnatými stromy. Mohlo se jednat o stromy užitkové, jako jsou různé druhy hrušní (i již zaniklé), ořechy, kaštiny či později i „lípy svobody“ (Vařeka, Jiříková, 1979). Všechna zmíněná stromová seskupení, až na jižní alej, zanikla, což dokládá letecký snímek z r. 1945. Ovšem severní část ulice Kovářova si zachovala charakter zatravněné plochy protkané chodníky, postupně obohacené o stromový i keřový porost. Alej byla ve velké míře obnovena. Prostranství U Kašny bylo znovu proměněno na volně zatravněné (jižní alej zachována). Chodníky a později vysoká zeleň se sem vrátily až koncem 80. let v souvislosti s výstavbou bytových domů a s rozvojem okolí lokality.

3.2.3 Vodní prvky

Na severozápadní roh návsi navazoval rybník, pravděpodobně napájený prameništěm Prokopského potoka. Druhý rybník se nacházel přímo na návsi, ve východní části, v propojení prostoru U Kašny s ulicí Kovářova. Tyto rybníky nebyly nejspíše propojeny po povrchu. (Čerňanský, 2015) Z návěsního rybníku vytékala strouha tvořící koryto Prokopského potoka. Rybníky měly původně přírodní bahnitě dno a břehy zpevněné pouze stromy, nejpravděpodobněji vrbami či kaštanými (viz obr. 5 – část dole uprostřed). Zanikly nejspíše společně až v 80. letech 20. století v souvislosti se změnou vedení Prokopského potoka (podmíněna integrací území do celoměstské koncepce hl. m. Prahy). V prostranství U Kašny se ještě v druhé polovině 20. století nacházela kašna, jak lze odvodit také ze samotného názvu (viz. obr. 8)



obr. 6,7 – Snímky z filmu „Panenství a kriminál“ 1969; nalevo část ulice Kovářova před kostelem, napravo ulička „K Brance“; zdroj: Filmová místa

3.2.4 Drobné návěsní prvky

Drobné návěsní prvky přibývaly na stodůlecké návsi až během 20. století. V ulici Kovářova u křižovatky k prostoru U Kašny se nachází pomník obětem světových válek (patrně postaven po 2. svět. válce, obdobně jako na mnoha českých návších). Před kostelem se nachází kříž a naproti kostelu byl položen r. 1994 památník obětem komunismu.



obr. 8 – Celkový pohled na obec Stodůlky; foto P.Scheufler, 1977, Zdroj: Čerňanský 2015

4 Současný stav veřejných prostranství

Postupný vývoj rozdělil návsi na tři propojená veřejná prostranství:

1. Ulice Kovářova, v poměrně širokém profilu, která se svažuje směrem na JV
2. Prostranství U Kašny (jih původní návsi)
3. Ulička K Brance, situované v husté návěsní zástavbě z 19. století

Tato prostranství v pozici původní návsi jsou dnes zakomponována do městského celku a navazují na další městská veřejná prostranství. Z jihozápadního cípu prostranství U Kašny vede chodník na Šostakovičovo náměstí, založené společně se sídlištěm Jihozápadního města, a podchodem pod komunikací II. třídy na navazující náměstí Junkových, založené až v 21. století. Tyto dvě plochy, nacházející se u vstupu do stanice metra B – Stodůlky, tvoří hlavní veřejná prostranství širší lokality. Severně historické prostory návsi navazují chodníkem podél kostela na bezejmenné, rozptýlové veřejné prostranství před budovou základní školy a dále chodníkem na park Panská zahrada. Východně historická struktura nyní nepřímo navazuje na Centrální park sídliště Stodůlky. Pěší přístup je umožněn překonáním široké dvouproudé automobilové komunikace v ulici Oistrachova podchodem nebo pěšími povrchovými přechody.



obr. 9 – rozdělení původní návsi na 3 veřejná prostranství; oranžově (nahoře) ulice Kovářova, žluté prostranství U Kašny (jižní část původní návsi), zeleně ulička K Brance, Zdroj: podkladové ortofoto Mapy.cz

4.1 Hraný veřejných prostranství

Dnes jsou hrany řešených prostranství tvořeny převážně rekonstruovanou původní zástavbou – historickými obytnými usedlostmi podélných půdorysů. Změna nastala v objemu těchto staveb, vzhledem k tomu, že některé byly navýšené o jedno patro. Dále je tvořena zdí pozemku kostela, samotným kostelem a novodobou farou situovanou východně. Naproti kostelu, v zástavbě z 19. století, se nachází dvě stavby s funkcí veřejné vybavenosti, a to základní umělecká škola a soukromá mateřská škola. Obě s okapovou orientací. Jihovýchodně poté dvoupodlažní stavba s okapovou orientací s funkcí administrativy. Zbylé stavby v části K Brance jsou obytné. Západní strana prostranství je tvořena vysokou zelení za fontánou Rusalka, dále k jihu třípodlažní stavbou z 20. století a poté hlavně plnými ploty usedlostí.

Jižní strana prostoru U Kašny je tvořena zachovalou strukturou zástavby, převládají zde ploty usedlostí a štítý jednopodlažních staveb se sedlovými střechami. Na severní straně jsou objekty obráceny k prostranství „zády“ – svými zahradami, fasádami přiléhají a ohraničují ulici K Brance (viz obr. 10). Východní strana prostranství je velmi vágně uzavřena. Jasněmu uzavření brání vysoká zeleň zakrývající původní strukturu zástavby a také objekt čtyřpodlažního bytového domu z konce 20. století izolovaného od ostatní souvislé zástavby plochami zeleně a nekonceptně zasazeného do stávající struktury. (viz obr. 12 a 15). Jihovýchodní hranu ulice Kovářova tvoří 2 původní usedlosti měřítkem odpovídající charakteru zástavby a další čtyřpodlažní bytový dům, v pozici východního cípu historické struktury vesnice.

4.2 Interiér veřejných prostranství

4.2.1 Povrchy

Ulice Kovářova je značně výškově členěna a má charakter ulice příměstského typu. Vede zde komunikace typu C s výškově oddělenými obrubníky chodníků, přiléhajícími k jižní zástavbě (předzahrádky zatravněné). Komunikace je zhotovená z asfaltu. Od severní zástavby je oddělena porostlým svahem a zatravněnou plochou s příjezdovými cestami k objektům z degradovaného asfaltu. Chodníky jsou převážně z asfaltu, s dlážděnými částmi vedoucími k pomníku a po schodech ke kostelu.

Ulici K Brance lze charakterizovat jako komunikaci typu D. Jedná se o úzká uliční prostranství proměnlivé šířky 4-6 m. Částečně je zhotovena z asfaltu s nezpevněnými zatravněnými okraji, částečně ze zámkové skládané dlažby, která je od travnatých, šterkem vysypaných či zpevněných ploch vjezdů oddělená nízkými obrubníky.



obr. 10 – celkový pohled na Stodůlky, z prostranství U Kašny, 2019; zdroj: foto autora



obr. 11 (vlevo) – objekt č.p. 7, tvořící s branami jasně hrany prostranství, s přilehlou zelení (součást jižní aleje);
obr. 12 (vpravo) – bytový dům o 4NP narušující hrany VP s částí ulice Kovářova, 2019; zdroj: foto autora

Prostranství U Kašny je parkově upraveno, hlavní část tvoří zatravněné plochy s keřovými i stromovými porosty. Ty jsou protnuty asfaltovými komunikacemi pro automobily výškově oddělené obrubníky. Asfaltové chodníky pro pěší nejsou od zeleně výškově odděleny. Prostranství je značně členěno zelení, a jako ucelené působí pouze z mála konkrétních bodů. Jižní stranu prostranství tvoří zelený pás v mírném svahu. V jihovýchodním cípu tvoří objekt čp. 7 s přilehlou zelení esteticky velmi kladně působící zákoutí (viz obr. 11). Naskýtá se zde také jeden z pohledů na téměř celé prostranství. Příjezdová komunikace k objektu je v úrovni chodníku, provedená opět z asfaltu. Z tohoto cípu vychází krátká slepá ulička, provedena ze zámkové dlažby obdobně jako ulice K Brance.

4.2.2 Zeleň

V místě původní severní aleje (v ulici Kovářova) se nachází několik mladých listnatých stromů a náletová zeleň včetně keřů. Pomníky a komunikace jsou lemovány keři, obdobně jako většina okolních budov. Před usedlostmi na severní straně komunikace se nacházejí i jehličnaté stromy. Tato náletová zeleň a bohaté keřové patro tvoří výraznou pohledovou bariéru v ulici a znemožňuje vnímat prostranství jako celek. (viz obr. 13,14) V některých místech, např. v předprostoru kostela, tvoří keře Pámelníku bílého také bariéru bezpečnostní. V ulicích K Brance se nachází pouze trávníky a keře mezi hranami komunikací a ploty či objekty.



obr. 13 (vlevo) – severní část ulice Kovářova;
obr. 14 (vpravo) – jihovýchodní část ulice Kovářova se svahem s náletovou zelení tvořící pohledovou bariéru, 2019; zdroj: foto autora

Uprostřed prostranství U Kašny se nachází nově zasazený „památný strom Olgy Havlové“ společně s kamenem nesoucím toto označení. Na západní straně parkové plochy roste seskupení jehličnatých stromů, na východní straně seskupení stromů listnatých. Část aleje podél jižní hrany prostranství je zachována, propletena s listnatými keři. Zeleň na severní hraně je na pohled již méně upravována, nachází se zde množství keřového porostu. Ve východní části prostranství, na pozici původního návesního rybníku, se nachází pohledová travnatá plocha s dvěma listnatými stromy, protnuta komunikací, otevírající daný prostor do „soukromého“ prostoru za bytovým domem. Řešení zhoršuje jasné vnímání hranic prostranství. (viz obr. 15, 18)

V celé oblasti původní stodůlecké návsi se vyskytuje poměrně velké množství zatravněných ploch, vždy oddělené od zpevněných ploch obrubníky. Na těchto plochách se nachází přemíra keřových a náletových porostů a také poměrně velké množství stromů. Kromě tradičních druhů zeleně jsou zde mnohdy vysázeny i druhy pro území nepřírozené.



obr. 15 – východní neuzavřená hrana prostranství s narušujícím bytovým domem a částí prostranství U Kašny, 2019; zdroj: foto autora



obr. 16, 17 – navázání uličky k Brance na prostranství U Kašny a její řešení, 2019; zdroj: foto autora

4.2.3 Vodní plochy

V severozápadním rohu návsi, na místě původního rybníku, se nachází atypická fontána připomínající přírodní útvar, uprostřed kterého je umístěna socha Rusalky, podle níž se také místo nazývá. (viz obr. 20) Provoz fontány je problematický, převážnou část roku v ní není voda. Návesní rybník a kašna zanikly. V pozici návesního rybníku se nachází již zmiňovaná travnatá plocha, která společně s bytovým domem způsobuje špatnou čitelnost východní části prostranství U Kašny. (viz obr. 15)

4.2.4 Novodobé prvky veřejných prostranství

Po připojení k Praze přibily v prostorách návsi dva pomníky. Již zmiňovaný památník obětem komunismu z roku 1944 a také památný kámen a strom Olgy Havlové, vysazený v roce 2018. Mobiliiář se soustřeďuje k těmto památníkům. Lavičku či odpadkový koš jinak najdeme pouze u fary a u Rusalky. Další mobiliář je soustředěn do okolních nově vzniklých veřejných prostranství. Osvětlení všech prostorů je provedeno typizovanými sloupy osvětlení a jeví se jako dostatečné.

V křižovatce ulice Kovářova a U Kašny se nachází hnízdo standardizovaných popelnic pro bytový dům, u vjezdu do ulice K Brance, téměř naproti kostelu, se nachází v návaznosti na Památník obětem komunismu hnízdo nádob na tříděný odpad nekonceptně vsazených do prostranství.

Mimo půdorysnou stopu návsi, jižně od bytového domu, se nachází dětské hřiště. Od tohoto hřiště existuje pěší propojení s uličkou U Kašny, ulicí Kovářova a taktéž odsud vede pěší stezka směrem k metru Luka.



obr. 18 – prostranství U Kašny, pohled z jihozápadního rohu, 2019; zdroj: foto autora



obr. 19 (vlevo) – pomník padlým;
obr. 20 (vpravo) – fontána Rusalka, 2019; zdroj: foto autora

5 Život ve veřejných prostranstvích

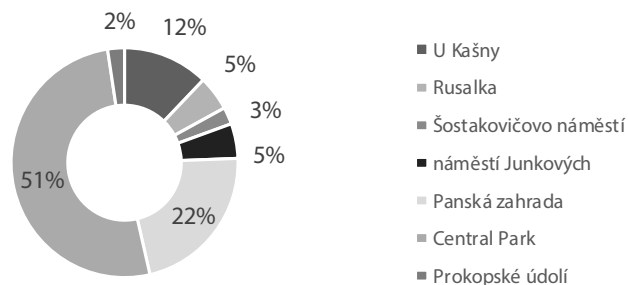
Veřejná prostranství jsou definována svým hmotným ztvárněním, kterému se věnovaly předchozí kapitoly. Nedílnou složkou veřejných prostranství je ale i život v nich, děje a aktivity, kterými je vyplňují obyvatelé obce. Ani jedna z těchto složek veřejných prostranství (hmotná a společenská) by neměla být opomíjena a při návrhu proměny místa by jim měla být věnována stejná pozornost. (Malá, Sýkorová, 2021)

Stodůlecká návěs byla až do 80. let 20. století hlavním veřejným prostranstvím Stodůlek. Vyznačovala se koncentrací veřejné vybavenosti, jako je kostel a fara, kovárna (Ize odvodit z názvu ulice Kovářova), hostinec, řemeslné dílny, běžně zakládané v domkářské zástavbě na návších, pravděpodobně i obchody. Kovárna a hospoda byla dvě hlavní společenská centra sídla, nedělní setkání před kostelem bylo příležitostí k vyřízení záležitostí mezi obyvateli. Přes den panoval na návsi čilý pracovní a obchodní ruch. Jednalo se také o místo denního odpočinku a her dětí, v letních večerech místo srazů a zpěvů mládeže, vyseďování hospodářů a rozebírání aktuálních událostí, dostaveníček pro mládež i dospělé. (Vařeka, Jiřikovská, 1979).

Dnešní život v prostranstvích návsi byl zjišťován pomocí polostrukturovaných rozhovorů provedených s obyvateli Stodůlek in-situ (celkem 22 respondentů) a pomocí internetových dotazníků (celkem 33 započítatelných respondentů). Většinu respondentů tvořili obyvatelé mezi 20-50 lety a převážně se jednalo o ženy³. Výsledky a informace o území z obou typů šetření se výrazně shodují. Z šetření vyplývá, že prostranství původní stodůlecké návsi (kterým je obyvateli chápáno primárně prostranství U Kašny a fontána Rusalka) navštěvuje minimum dotazovaných obyvatel. V řešení lokalitě také většině obyvatel chybí veřejná vybavenost každodenního charakteru – restaurace, kavárny, obchody, a případně také vodní plocha. Nejenom hrany, ale ani samotný interiér veřejných prostranství nenabízí obyvatelům kvalitní cíle a svoji obyvatelnost. Nekonají se zde žádné venkovní veřejné akce (v okolí již ano, hlavně na Slunečním náměstí, Lukách a v Central parku).

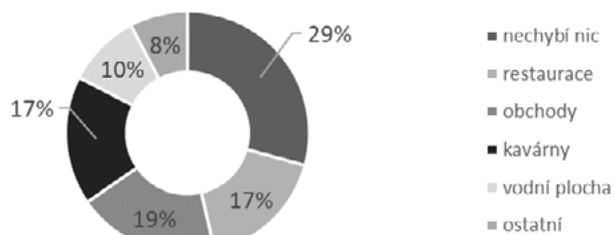
3 Věková skladba respondentů: skupina pod 20 let: 9%; skupina 21 – 30 let: 25%; skupina 31 – 40 let: 30%; skupina 41 – 50 let: 25%; skupina 51 – 60 let: 6%; skupina nad 61 let: 5%. Genderová skladba respondentů: 73% žen a 27% mužů

Navštěvovaná VP v lokalitě



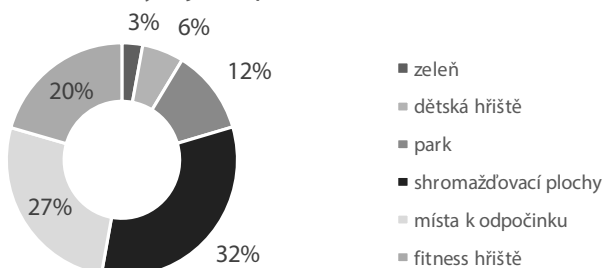
graf 1 – Navštěvovaná VP v lokalitě

Chybějící vybavenost



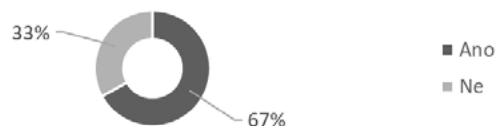
graf 2 – Chybějící vybavenost

Chybějící náplň VP



graf 3 – Chybějící náplň VP

Přejete si více akcí ve veřejných prostranstvích lokality



graf 4 – Přejete si více akcí ve veřejných prostranstvích lokality

Stodůlecká náves ztratila život a čilý ruch, který ji v minulosti naplňoval jako hlavní veřejné prostranství a tedy hlavní prostor dění vesnického života. Nejrušnějším činitelem se stala automobilová doprava v ulici Kovářova, i přesto, že se na ní nachází koncentrace veřejné vybavenosti (kostel s farou, MŠ a ZUŠ). Obyvatelé se cestou do této vybavenosti v ulici nezdržují, slouží tak pouze jako trasa.

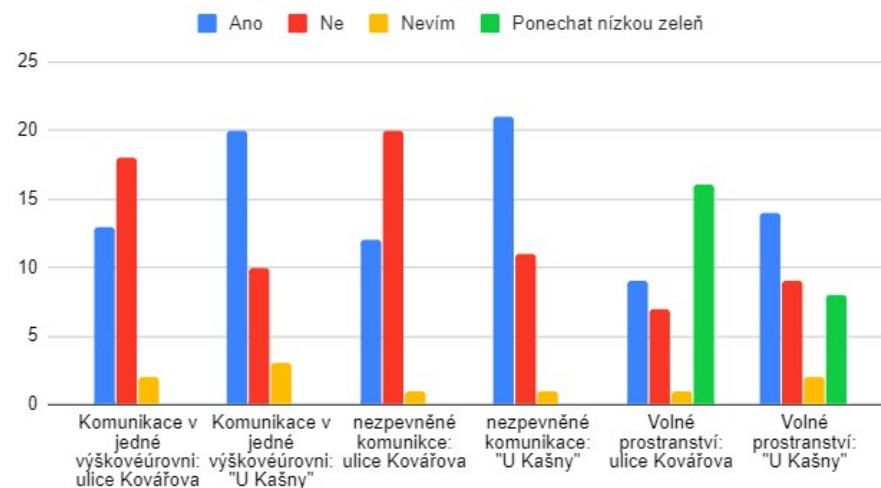
Prostor U Kašny je také užíván častěji pouze jako trasa nežli cíl. Občané tudy procházejí cestou na nákup či návštěvu, občas zde zaparkují auto, pokud chtějí navštívit místo v okolí. Příležitostně zde odpočívají starší obyvatelé.

Místo toho obyvatelé Stodůlek navštěvují hlavně veřejná prostranství v okolí. Nejvíce parky – Central park a Panskou zahradu. Dále také prostranství nabízející trhy, hřiště, vodní plochy a shromažďování, například náměstí Junkových v Britské čtvrti, západně od Šostakovičova náměstí, prostranství na Lukách, Slunečné náměstí u Radnice Prahy 13 a prostor u stanice metra Hůrka. Blízké Šostakovičovo náměstí není u obyvatel oblíbené. Přesto, že bylo založené jako důležité náměstí u vstupu do metra B, poskytuje obyvatelům základní veřejnou vybavenost (obchod, pošta) a je jediným místem v okolí, kde se zdobí Vánoční strom, pouze 2% respondentů uvedlo, že prostor navštěvují. Tento jev lze vysvětlit špatným stavem náměstí, čítajícím částečně nevhodnou funkční náplň (parková úprava s bohatým keřovým patrem), neudržováním náměstí i celkovým pocitem nebezpečí v tomto prostoru, na který si obyvatelé přímo stěžovali.

5.1 Názor obyvatel na možné úpravy prostranství v rámci revitalizace

Další parky či zeleň by si dle dotazníků přálo pouze 15% respondentů. Nejvíce obyvatelům ve veřejném prostoru chybí místa vhodná ke shromažďování. Přáli by si také více míst k odpočinku (lavičky) a fitness hřiště. Většina respondentů by chtěla, aby se v řešených prostorech pořádaly venkovní akce. Zatím se obyvatelé scházejí nejvíce v již zmíněných parcích a poté v prostorách budov, nejčastěji kulturního domu Mlejn (navazující na zkoumanou oblast z východu) či na místní faře a v kostele.

Názor občanů na jednotlivé prvky revitalizace návsí



graf 5 – Názor občanů na jednotlivé prvky revitalizace návsí

Názor obyvatel na případné změny ve veřejném prostoru se velmi liší pro prostor ulice Kovářova a pro prostranství U Kašny. V Ulici Kovářova jsou pro zachování výškového rozdělení komunikací pro automobily a pro chodce, pro zachování zpevněných komunikací a celkově pro ponechání stávajícího stavu, převážně z důvodu bezpečnosti.

Naprosto odlišný je ale názor na lokalitu U Kašny. Zde by obyvatelé uvítali komunikace v jedné výškové úrovni i začlenění nebezpečných ploch do prostoru. Většina obyvatel je také pro úpravu této plochy jako volné, pouze se stromy, případně i s nízkou zelení.

6 Celkové zhodnocení

Zachovalé hrany veřejných prostranství jsou v tomto případě jejich primární hodnotou.⁴ Prohlášení souboru za památkovou rezervaci pomáhá chránit strukturu sídla a objekty tvořící hrany veřejných prostranství původní stodůlecké návsi, které definují půdorys a objem řešeného prostoru. I přesto došlo k několika narušením těchto hran, zejména výstavbou panelových domů přímo v intravilánu obce (postavené před vyhlášením rezervace), čím došlo k narušení urbanistického i architektonického charakteru obce. Dále také výstavbou objektů netradičních forem mimo původní půdorys (novostavba v zahradě čp. 22 u fary) či nevhodnými přestavbami a úpravami tradičních zemědělských usedlostí.

Interiér prostranství se ale již chránit nedaří. Z výzkumu vyplývá, že skladba povrchů, zeleně, mobiliáře a veřejné vybavenosti prostranství je nevhodně koncipovaná, degradovaná a nefunkční. Neodpovídá charakteru sídla a společně se špatně zvolenou funkcí prostranství U Kašny, nedostatkem veřejné vybavenosti a veřejných akcí v prostranství způsobuje malou atraktivitu a již zmíněnou malou využívanost prostranství.

Druhým důvodem malé využívanosti prostranství je jejich nepříjemná dostupnost. Nejkratší a nejfrekventovanější pěší trasa vede od stanice metra B – Stodůlky, skrze Šostakovičovo náměstí. Z výzkumu ale vyplynulo, že se jedná o pocitově nebezpečný prostor, který obyvatelé neradi navštěvují a neradi jím procházejí.

V rámci **ochrany** památkové rezervace je potřeba klást zvláště velký **důraz** na:

- Urbanistické **struktury**, včetně **povrchů** komunikací, charakteru objektů a pozemků, **uličních interiérů**, řemeslných a uměleckořemeslných prvků
- **Zeleň** – druhovou skladbu a umístění ve veřejných prostranstvích

6.1 Revitalizace

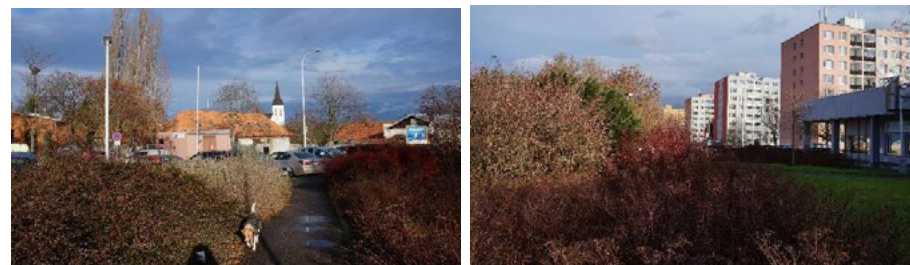
Revitalizace území má odstranit důvody i samotný fakt malé atraktivity a využívanosti prostranství, popsané výše. Protože pouze propojení fyzické a společenské stránky je předpokladem pro návrh atraktivního veřejného prostranství. (Malá, Sýkorová, 2021) Z výsledků výzkumu plyne doporučení pro městskou část zaměřit se na studie **soustavy veřejných prostranství** stodůlecké návsi ve spolupůsobení se Šostakovičovým náměstím.

- V ulici Kovářova lze doporučit věnovat se minimálně části prostranství v předprostoru veřejné vybavenosti (kostel, fara, MŠ, ZUŠ). Úpravami prostranství docílit snížení rychlosti pohybu automobilové dopravy a zvýšení bezpečnosti chodců (např. zvýšení nivelety komunikace do úrovně chodníků, materiálové odlišení povrchu komunikace, úprava svahování a zeleně...). Dále obnovit severní alej bez náletových porostů.

- Na území historické návsi je nutné vrátit ráz a charakter příslušící památkové rezervaci, a to hlavně v prostranství U Kašny, které má potenciál plnit původní funkci stodůlecké návsi. Zachovalý charakter hran prostranství včetně malého podílu automobilové dopravy a velmi dobré pěší dostupnosti umožňuje vytvoření příjemného prostranství umožňujícího setkávání obyvatel, pořádání trhů, slavností či dalších společenských akcí lokálního charakteru. (např. transformace parku na volné, částečně zpevněné plochy (zemité barevnosti) s možným ponecháním části zatravněných ploch, implementace vodního prvku, komponovaná úprava zeleně včetně péče o jižní alej, implementace mobiliáře...)
- Protipól prostranství U Kašny tvoří bezprostředně navazující Šostakovičovo náměstí městského charakteru, které je potřeba upravit tak, aby nabízelo přehlednou a příjemnou trasu ze stanice metra na stodůleckou návěs a tvořilo s ní jeden funkční celek. (např. umožnit větší vizuální kontrolu prostoru redukcí keřových porostů...)



obr. 21, 22 – Pěší trasy na stanici metra. Vlevo podél usedlosti č.p 9, vpravo č.p 11, 2019



obr. 23, 24 – Šostakovičovo náměstí, pohled ke starým Stodůlkám, 2019; zdroj: foto autora

⁴ O jejich hodnotě vypovídá také výskyt několika kulturních památek evidovaných v ÚSKP ČR (ÚAP jev 8): Kostel sv. Jakuba Většího (41383/1-2072), usedlost čp. 10 (41308/1-2024), čp. 11 (41319/1-2031), čp. 32 (44542/1-2028) a čp. 33 (41310/1-2025). Dále lze v ÚAP vysledovat architektonicky cenné stavby (jev 14)

7 Závěr

Příspěvek popisuje vývoj a proměny původní stodůlecké návsi. Nejrozsáhlejší proměny, které se udály po připojení Stodůlek k Praze, po roce 1974, akcentovaly pouze hmotnou složku prostranství reagující na moderní změny v technologiích, zatímco společenská funkce byla směřována na okolní, nově vznikající veřejná prostranství, či nebyla dostatečně uvažována.

Důležitým zjištěním bylo, že návěs není v současnosti aktivně vyhledávaná či často využívaná lokalita.

Na druhou stranu respondenti jsou převážně nakloněni revitalizaci a oživení prostranství. Ovšem vzhledem k tomu, že prostranství původních sídel z principu po připojení k jádrovému městu ztrácí svoji důležitost jako hlavního veřejného prostranství sídla, je potřeba při jejich revitalizaci dbát na skladbu přilehlých městských veřejných prostranství. Také je potřeba si uvědomit, že různorodost kvalitních veřejných prostranství je hodnotou města, sídla. Prostranství s vesnickým charakterem město obohacují, ovšem proto, aby fungovala jejich společenská složka, musí jejich hmotná složka odpovídat jiným charakteristikám, než je toho u náměstí či městských ulic. Možnosti jejich revitalizace jsou značně ovlivňovány proběhlými proměnami jejich hmotného prostředí. Uliční prostranství obsahující komunikaci typu C a změněnou hranu s městským charakterem potřebuje jiné možnosti revitalizace nežli plocha, jejíž hrany byly méně narušené, a převažuje v ní pěší provoz. Z práce plyne upozornění na specifika veřejných prostranství vesnického charakteru, které kladou jiné požadavky na provedení svého interiéru, pokud mají zůstat funkční. Výzkum vede k potřebě sestavení souboru prvků identifikace hodnot veřejných prostranství původních sídel, které ovlivňují možnosti jejich revitalizace. Výsledky výzkumu budou v rámci disertační práce dále porovnávány s průzkumy dalších původních sídel na území Prahy, jejichž struktura v jistém měřítku prošla urbanizací a je srostlá s městskou strukturou jádrového města.

Literatura

- ČERŇANSKÝ, M., PROCHÁZKA, L. (2015). *Vesnice a osady na území Velké Prahy s památkami slohové a lidové architektury*. Praha: Hlavní město Praha – odbor památkové péče Magistrátu hl. m. Prahy. ISBN 978-80-260-9070-0.
- ČESKO (1995). *Nařízení vlády č. 127/1995 Sb. ze dne 24.5.1995 o prohlášení území ucelených částí vybraných měst a obcí s dochovanými soubory lidové architektury za památkové rezervace*. In: Sbírnka zákonů České republiky, částka 34. Dostupné z: Památkový Katalog [online]. <https://www.pamatkovykatalog.cz/pravni-ochrana/praha-5-stodulky-84270>
- KRÁLOVSTVÍ ČESKÉ (1889). *Stavební řád pro království České, daný zákonem z 8. ledna 1889*. Praha: Asociace pro urbanismus a územní plánování.
- MALÁ, M., SÝKOROVÁ, M. (2021) Jak by obce měly přistoupit k proměně veřejných prostranství aneb Metodika plánování veřejných prostranství malých obcí. In: Kugl at al. *Člověk, stavba a územní plánování 14*. Praha: České vysoké učení technické v Praze. Str. 106 – 125. ISBN 978-80-01-06893-9
- OBERSTEIN, I., KLÍMA M. (1973) *Praha – Jihozápadní město II: Studie pásového města. Stodůlky: I. Obytný soubor jihozápadního města*. Architektura ČSR. 5/1973, str. 209–212, Praha: Klub Architektů, ISSN 0300-5305. Dostupné také z: <https://ndk.cz/uuid/uuid:58673760-f953-11e6-97b4-5ef3fc9ae867>
- PEDAGOGOVÉ ZŠ MLÁDÍ (2008) *Stoleté Mládí ve Stodůlkách*. In: Zpravodaj MČ Praha 13 [online]. Ročník XVIII. Číslo 2008. [cit. 22.10.2021]. Dostupné z: <http://stop.p13.cz/cs/cerven-2008/stolete-mladi-ve-stodulkach/6693/>
- VAŘEKA, J., JIŘIKOVSKÁ, V., (1979). *Středočeská návěs*. Třebíz: Místní národní výbor
- VAŘEKA, J., FROLEC, V., (2007) *Lidová architektura: Encyklopedie*. Grada ISBN 80-247-1204-0

Další zdroje

Mapové podklady:

- IPR. Dvě Prahy – mapová aplikace [online]. Dostupné z: <http://www.dveprahy.cz>
- IPR. Regulační plány Státní regulační komise – mapová aplikace [online]. Dostupné z: <https://app.iprpraha.cz/apl/app/srk/>
- IPR. Archiv ÚP – mapová aplikace [online]. Dostupné z: <https://app.iprpraha.cz/apl/app/archivup/>
- IPR. ÚAP Praha 2020. ÚAP Praha 2020 [online]. Dostupné z: <https://uap.iprpraha.cz/#/atlas>
- NÁRODNÍ GEOPORTÁL INSPIRE (NGI). Mapa potenciální přirozené vegetace [online]. Dostupné z: https://geoportal.gov.cz/web/guest/map?wms=http://geoportal.gov.cz/arcgis/services/CENIA/cenia_ppv/MapServer/WmsServer

Šetření mínění obyvatel:

- Dotazníkové šetření mínění obyvatel MČ Prahy 13 provedené v lednu 2020 pomocí dotazníku vloženého na Facebook účet MČ Prahy 13 (35 respondentů), link na online dotazník: <https://docs.google.com/forms/d/1uet3CJGcxOOZM9o4Oxx2XcEBMEjplOWrjdf1OyJclo/edit>
- Polostrukturované rozhovory s občany in-situ provedené 15.12.2019 (22 oslovených)

Fotografie a obrázky:

- Snímky z filmu Panenství a kriminál - Filmová místa k vyfocení | Filmová místa.cz. [online]. Dostupné z: <https://www.filmovamista.cz/film/kvyfoceni?id=1838-Panenstvi-a-kriminal>
- PRAHA NEZNÁMÁ (2014). *Staré Stodůlky*. Praha Neznámá: průvodce po pražských čtvrtích [online]. Copyright © 2020 [cit. 30.01.2020]. Dostupné z: <https://www.prahaneznamy.cz/praha-5/stodulky/stare-stodulky/>
- Vlastní fotodokumentace

Informace o autorce

Ing. arch. Dušana andrášová
Fakulta stavební ČVUT v Praze, Katedra urbanismu a územního plánování
dusana.andrasova@fsv.cvut.cz