

Typologie historické kulturní krajiny jižního Kaplicka

The Typology of The Historical Cultural Landscape in The South of The Former Kaplice Region

Magdalena Baramová

Abstract:

The opened spatial configuration of the former Kaplice district situated between the Bohemian Forest and the Gratz Mountains on the Czech-Austrian border has facilitated cultural & economic exchange, but at the same time, it has been exposed to armed conflicts as well. The population of the region was mainly German since the colonization of the area at the end of the 13th century until the aftermath of the 2nd World War. A relatively densely populated region was deserted in only few years after the deportation of Germans and the erection of the Iron curtain. Most of the settlements were demolished during the establishment of the restricted border area. Relics of destroyed villages such as ruins of buildings, sacral architecture, communication systems, landscaping or non-forest vegetation are still present in the countryside today. The selected area is analysed from the perspective of the "Typology of historical cultural landscape of the Czech Republic" methodology, which defines Units of historical cultural landscape based on the concentration of identified attributes, their mutual links and visual integrity of the locality. The assessed area delimited by the settlements Dolní Dvořiště (Unter Hayd), Malonty (Meinetschlag) and deserted town of Cetviny (Zettwing) comprises the unit of depopulated places or the unit of border protection facilities. Furthermore, a unit of pilgrimage landscape can be identified in relation to the allegedly miraculous boulders and the Church of the Assumption of the Virgin Mary in Svatý kámen, which belonged among the most visited pilgrimage sites of the South Bohemian region until the deportation of Germans. Therefore, it is possible to designate the examined area as a whole of historical cultural landscape with values deserving protection.

Keywords:

cultural landscape, South Bohemia region, borderland, Sudetenland, internal colonization, deserted settlements

BARAMOVÁ, Magdalena (2021). Typologie historické kulturní krajiny jižního Kaplicka. In: KUGL, Jiří, ed. *Člověk, stavba a územní plánování 15*. ČVUT v Praze, Fakulta stavební. pp. 120–138. ISBN 978-80-01-07049-9. ISSN 2336-7687.

Článek je licencován pod licencí Creative Commons BY-NC-ND 4.0 (Uvedte autora-Neužívejte komerčně-Nezpracovávejte 4.0 Mezinárodní). Licenční podmínky: <http://creativecommons.org/licenses/by-nc-nd/4.0/deed.cs>

1 Úvod

Specifické přírodní podmínky dané polohou mezi Šumavou a Novohradskými horami učinily z jižního Kaplicka tranzitní území na česko-rakouském pomezí a blízkost hranice s sebou v průběhu staletí přinesla hned několik fenoménů, které se odrazily na dnešní podobě krajiny. Sídelní síť tvořená převážně údolními lánovými vesnicemi začala vznikat na konci 13. století, kdy sem lokátoři přivedli první stálé osadníky, původem pravděpodobně z Horních Rakous. Po šest století tak německy mluvící obyvatelstvo představovalo drtivou většinu populace regionu, ale po jeho poválečném odsunu se oblast radikálně demograficky proměnila. Rozhraní dvou zemí též zákonitě vyšší měrou postihovaly konflikty, ať už šlo o husitské spanilé jízdy, třicetiletou válku, napoleonské války, snahy o přičlenění k Německému Rakousku v roce 1918 či ozbrojené akce Freikorpsu v roce 1938 a následný odsun v roce 1946. Ačkoli proběhl pokus o opětovné dosídlení, s výstavbou železnice opony v 50. letech šance na oživení regionu utichly. Nově přistěhovalí obyvatelé tak museli získaná hospodářství opět opustit a v rámci obrany státu byla nakonec řada vesnic srovnána se zemí. Po pádu komunismu byly převážně přičleněním někdejších rodáků zachráněny zbylé sakrální památky, ale vesnice již nikdy obnoveny nebyly a dnes se místo nich v krajině rozprostírají pastviny ohraničené rozsáhlými lesy. Po událostech roku 1989 se začalo zmíněné území dostávat zpět do povědomí široké veřejnosti, a to hlavně ve spojitosti se zdevastovaným poutním místem Svatý Kámen, ale také v rámci obecné snahy o znovuvybudování korektních česko-německých vztahů.

Podobný osud jako jižní Kaplicko sdílí velká část jihočeského pohraničí, které se po odsunu německojazyčného obyvatelstva již nepodařilo znovu plně osídlit. Do jisté míry si jsou oblasti blízké i typologicky, kdy převažují krajiny vrchovin Hercynika obývané od vrcholného středověku, s výjimkou hornatých oblastí Šumavy a Novohradských hor, nebo naopak rovin Třeboňska s rozsáhlými rybníčními soustavami či Dačicko s velkými zemědělskými plochami. Zkoumané území je ovšem oproti ostatním regionům specifické drobným měřítkem krajiny členěné do série uzavřených, industrializací nepoznamenaných prostorů, které byly náhle konfrontovány s masivními dopady politických a společenských fenoménů. A zatímco z hlediska ochrany přírody již oblasti pozornost věnována byla, z pohledu památkové péče a historické geografie zůstalo území zatím opomíjeno. Prezentací kdysi většinově německy osídlených regionů se od 90. let zabýval spolek Antikomplex (Mikšíček 2004), z poslední doby pak Ize jmenovitě přířezovou publikací *Sousedé: česko-rakouské dějiny* (Šmidrkal et al. 2019). Odborně se historickou kulturní krajinou jižního Kaplicka doposud zabývali pouze Karel Kuča a Vendula Krausová (2020) či Jindřich a Michaela Špinarovi (2015). Řada závěrečných prací se pak blíže zaměřuje na procesy, jimiž území prošlo ve 20. století, ať už jde o zánik obcí po druhé světové válce (Bureš 2012) nebo období ostrahy hranic (Slavík 2010; Kovařík 2006) a s tím spojený vývoj struktury a charakteru krajiny (Čadová 2015; Jirásek 2010).

Předkládaný text je koncipován jako případová studie česko-rakouské pohraniční oblasti vymezené sídly Rychnov nad Malší (německy Bömisches Reichenau), Malonty (Meinetschlag) a zánikou obcí Cetviny (Zettwing) v bývalém okrese Kaplice a shrnuje první výsledky bádání zaměřeného na modelové území, jež probíhá od podzimu roku 2020. V počáteční etapě výzkum vybrané lokality vychází z metodiky Typologie historické kulturní krajiny (Ehrlich et al. 2020), která předkládá nástroje pro identifikaci krajinných hodnot na libovolném místě na území České republiky. Na jejich základě lze tedy zkoumaná místa zařadit k určitému krajinnému typu a případně vybraným lokalitám poskytnout příslušnou míru památkové ochrany. Práce se nadto pokouší představit další možné způsoby práce se znaky krajinných typů, přičemž důraz je kladen na studium písemných pramenů a zasazení dochovaných reliktních do souvislosti s již zaniklými jevy, které samy o sobě nutně neměly krajinný rozměr.

Příspěvek usiluje o obohacení stavu poznání oblasti systematickou analýzou dochovaných krajinných struktur – výše zmíněných autoři (Kuča, Krausová 2020; Špinar,

Špinarová 2015) popsali především pozůstatky urbanistických hodnot zaniklého městečka Cetviny, zatímco tento příspěvek do analýzy zahrnuje i přilehlé zničené vesnice a podrobněji zasazuje zachovalé reliktů do kontextu jejich historického vývoje. V neposlední řadě si pak práce klade za cíl poukázat na unikátní charakter zkoumaného území v kontextu České republiky a skutečnost, že se navzdory této cennosti jeho kulturně-historickým hodnotám nedostalo dostatečné ochrany.

2 Metodika

Příspěvek analyzuje zvolené modelové území pomocí certifikované metodiky Typologie historické kulturní krajiny (Ehrlich et al. 2020), jež byla vyvinuta s cílem standardizovat proces identifikace a klasifikace kulturních hodnot na území České republiky. Metodika vznikla ve spojitosti s naplňováním závazků vyplývajících z přijetí Evropské úmluvy o krajinně (Rada Evropy 2000), která signatářským státům mj. ukládá vytvoření soustavy krajinných typů vyskytujících se na jejich území s následnou analýzou jejich charakteristik a definicí nástrojů ochrany či správy krajiny. Dokument klade důraz na zpracování typologie veškerých oblastí, nehledě na to, zda jsou poškozené, průměrné či cenné, jelikož každá krajina zásadně ovlivňuje životní úroveň obyvatel a přispívá k formování jejich identity.

Metodika (Ehrlich et al. 2020) v českých podmínkách odvozuje krajinné typy ze tří základních kategorií kulturních krajín (komponované, organicky vyvinuté a asociativní), v rámci nichž stanovila 34 typů historické kulturní krajiny, které jsou v České republice zastoupeny. Jednotlivé typy jsou charakteristické svým historickým vývojem, vazbami na konkrétní osobnost či událost, specifickým land use nebo záměrným kompozičním utvářením. Vyznačují se výskytem a koncentrací znaků příznačných pro danou kulturní krajinu, čímž posuzované území činí vizuálně či významově svébytným a odlišitelným od svého okolí. Při analýze konkrétního území je na základě rešerše literatury a archivních materiálů a následného terénního průzkumu stanovena přítomnost jedné či více jednotek historické kulturní krajiny, v níž se koncentrují znaky jednoho z 34 definovaných typů. Není výjimkou, že se v modelovém území nachází více jednotek, ať už stejného či rozdílného typu krajiny, dokonce se též mohou jejich plochy překrývat, jak je tomu i v této případové studii. V závěru je pak vymezen tzv. celek historické kulturní krajiny, který zahrnuje ty jednotky, které jsou spolu provázány historickými, výtvarnými, hospodářskými či jinými logickými vztahy, není tedy nutné do celku vkládat veškeré vymezené jednotky. Hranice celku se mohou omezit na plochu jednotek nebo se mohou odvíjet od georeliéfu. Do celku tak mohou spadat i ostatní znaky, které se svým charakterem vymykají již delimitovaným jednotkám, nebo je nelze sdružit do vlastní jednotky, protože nejsou dostatečně četné či hodnotné.

Zjištěné hodnoty kulturní krajiny je možné chránit několika způsoby. V případě, že se v území vyskytují výjimečné kulturní hodnoty, lze je prohlásit krajinnou památkovou zónou či rozšířit rozsah stávajícího památkového statutu. Nicméně přítomnost cenných prvků není pro ochranu území podmínkou, jelikož veškerá plocha státu podléhá obecné ochraně přírody a krajiny dle zákona č. 114/1992 Sb., jenž klade maximální důraz na zachování krajinného rázu. Pokud se v dané lokalitě ovšem nachází významné estetické a přírodní hodnoty a nejedná se zároveň o zvláště chráněné území, zákon umožňuje jejich ochranu zřízením tzv. přírodního parku. I kdyby zjištěné hodnoty nedosahovaly úrovně zajišťující ochranu větších územních celků, lze je implementovat do jevů územně analytických podkladů (např. jevy 11, 13a, 17a či 17b). Ty ovšem nejsou pro rozhodování v území závazné, ačkoli by měly být aktéry v procesu územního plánování brány v potaz.

3 Aplikace metodiky na modelové území

V počáteční fázi výzkumu byla sestavena mapa v měřítku 1:20 000, kam byly zakresleny kulturně-historické znaky zjištěné prvotním studiem Základní mapy ČR a Ortofotomapy. Zanesena byla především zastavěná území dochovaných sídel, přibližná plocha zaniklých vsí, vodní toky a plochy, hlavní komunikace cestní sítě, sakrální architektura a mezní pásy zvýrazněné vegetací. Grafické znázornění území a opakované doplňování a zpřesňování mapy o jevy nalezené v dalších krocích bylo zásadní pro pochopení logických souvislostí i vizuálních vazeb mezi jednotlivými prvky. Do mapy byly zahrnuty i znaky na rakouské straně, které mají souvislost se stanovenými krajinnými typy, aby bylo možné zachytit i přeshraniční souvislosti.

Historický vývoj zkoumaného území nebyl zatím moderním výzkumem hlouběji tematizován, klíčovým zdrojem informací tedy byly archivní mapové podklady především z období od 60. let 18. stol. po 70. léta 19. století a letecká snímkováni ze 40. a 50. let 20. století. Zejména jde o l. a II. vojenské mapování a mapy stabilního katastru. Reambulace katastrálních map ze 70. let 19. století zachytila jen malé množství přestaveb objektů, žádný stavební rozmach či celkový vzestup sídel tedy v oblasti neproběhl a mapy tak dokládají jeden z aspektů stagnace regionu. Mladší mapy odráží de facto stejnou situaci a byly proto používány spíše pro srovnávání dílčích jevů. Výraznější posun je patrný až na leteckých snímcích z průběhu 50. let, kde se již projevují zásahy do krajiny v souvislosti s budováním železniž technických opatření podél česko-rakouské hranice. Fotografie z roku 1952 zachytily průběh demolice budov ve vysídlených vesnicích. Na následujícím snímkování z roku 1958 sice po objektech zůstaly jen rozvaliny, ale zemědělská půda byla nadále obhospodařována – na snímcích lze například pozorovat zahájení hydromelioračních prací. Neméně významným fenoménem provázejícím zabezpečování hranic, který je viditelný na snímcích, je zalesňování někdejších zemědělských parcel, zejména v blízkosti stávajících lesních pozemků na okrajích katastru.

Jevy nalezené v archivních mapách a na leteckých snímcích byly konfrontovány se současnou Základní mapou ČR a s digitálním modelem reliéfu 5. generace. Výsledkem bylo potvrzení existence řady reliktů historické kulturní krajiny, které byly zaneseny do výše zmíněné mapy znaků. K některým identifikovaným prvkům či reliktům lze nalézt doplňující informace ve veřejně přístupných databázích, které jsou v gesci odborných institucí nebo laiků, přičemž údaje získané na amatérských serverech jsou nadále prověřovány z dalších zdrojů. Dalším nástrojem umožňujícím vytvořit si bližší představu o zájmové oblasti ještě před terénním průzkumem, jsou databáze archivních fotografií, zachycující zkoumané lokality a jejich obyvatele přibližně mezi lety 1910-1945.

Terénní průzkumy byly doposud prováděny v lokalitách Rychnov nad Malší, Svatý kámen, Tichá, Lhota, Cetviny a Mikulov. Fyzické návštěvy vždy probíhaly v rámci jednoho dne. Průzkumy byly s ohledem na specifikum průzkumu zaniklých vesnic limitovány časově, jelikož reliktů staveb lze nejlépe rozpoznat v mimovegetačním období. Zároveň byl pohyb ztížen i prostorově, jelikož v území převažují scelené ohrazené pastviny. Poznatky získané in situ jsou po každém průzkumu porovnány s dosavadními hypotézami a opět dochází k doplnění mapy znaků.

4 Identifikované jednotky historické kulturní krajiny

Na základě shromážděných podkladů byl na území stanoven celek historické kulturní krajiny složený ze tří jednotek. Vzhledem k povaze nalezených typů se jednotky v prostoru projevují rozdílně a vymezení jejich rozsahu ve zkoumané oblasti poukazuje na jisté nástrahy používané metodiky. První nalezenou jednotkou je Krajina poutního místa Svatý Kámen, přičemž její vytyčení vzhledem k duchovnímu obsahu nelze definovat žádným standardizovaným způsobem a navíc má přesah i za státní hranici. Jednotka č. 2,

Krajina zaniklého městečka Cetviny, spadá do typu krajin vysídlených území, jež jsou v oblasti nejlépe zřetelné. Poslední definovanou jednotkou (č. 3) je krajina pohraničního opevnění v úseku Svatý Kámen – Cetviny, která se zabývá pozůstatky ženíjně technických zařízení ostrahy hranic z období komunistického režimu. Je třeba zdůraznit, že předkládaný příspěvek definicí jednotky nikterak neschvaluje ideologii a události, které se ke znakům vyskytujícím se v území vážou, ani nestanovuje jejich kulturní hodnotu, pouze konstatuje jejich přítomnost.

4.1 Krajina poutního místa Svatý Kámen (jednotka č. 1)

Areál chrámu Panny Marie Sněžné v osadě Svatý Kámen před vysídlením náležel k nejnavštěvovanějším poutním místům jihočeského pohraničí, tradici poutí ale fatálně narušila výstavba železné opony a s ní spojená činnost 3. roty pohraniční stráže, jež sídlila v bezprostředním sousedství kostela. Sepětí někdejších německých obyvatel s místem vyústilo na přelomu 70. a 80. let ve stavbu zmenšené nápodoby chrámu na rakouském území, s nepřístupnou památkou na dohled. Po pádu komunismu byl za většinové účasti rakouských a německých občanů areál opraven a v současnosti o lokalitu vzrůstá zájem i českých turistů, především cyklistů.

Vymezení této jednotky bylo vzhledem k jejímu asociativnímu charakteru oproti ostatním třem problematické. Těžiště jednotky je poměrně malé a kompaktní – tvoří je výše zmíněný chrám Panny Marie Sněžné, k níž přiléhá kaple s údajně záračnými balvany. Kostel byl postaven na vrchu nad potokem Tichá, přibližně 1,5 kilometru jihovýchodně od Rychnova nad Malší, pod nějž osada Svatý Kámen vždy administrativně spadala. Spojnice mezi sídly je lemována sérií šesti kapliček a vjezd do osady je akcentován polygonální kaplí zastřešující pramen. Přilehlá zástavba osady sice nebyla přímou součástí areálu, ale část objektů byla s poutním ruchem spjata ekonomicky a obdobně tomu bylo i v Rychnově. Plocha jednotky nicméně přesahuje na rakouské území, jelikož zahrnuje i novodobou napodobeninu kostela. Hranice jednotky se dále odvíjí od diagramu viditelnosti chrámu, který se uplatňuje zejména v pohledech od severozápadu (od Rychnova nad Malší) a od jihozápadu (od státní hranice a od Leitmannsdorfu a Hiltchenu).

První zmínky o záračích se datují k přelomu 15. a 16. století, kdy zde mělo dojít ke zjevení Panny Marie a andělů, kteří rozetli velký balvan na dvě neustále se vzdalující poloviny. Popularitu poutního místa zvýšilo záračné uzdravení místního dítěte datované k roku 1634, přičemž vzestup Svatého Kamene odpovídá kontextu rozmachu mariánského kultu v období rekatolizace Českých zemí. Stavební rozvoj místa je pak spojen s českokrumlovským řádem Klarisek a jejich fundátory. Řád získal Rychnov nad Malší darem od Rožmberků roku 1502 a Svatý Kámen tak po několika následujících staletích náležel do sféry vlivu krumlovského panství a jeho pozdějších majitelů – Eggenbergů a Schwarzenbergů.

Stavební vývoj areálu trval sto let. Mezi lety 1653-55 klarisky nejprve zbudovaly za finančního příspěví Eggenbergů kapli Panny Marie Sněžné (zasvěcení odkazuje na typově podobné zjevení Panny Marie v 5. století v Římě, zasvěcení kaple se později promítlo i do německého místopisného pojmenování osady Maria Schnee) v těsné blízkosti záračných balvanů, která se zachovala jako presbytář dnešního chrámu. Díky rostoucí popularitě místa byla patrně v 60. letech 17. stol. rozšířena o dvě křídla ambitů směřujících na sever a jih, přičemž balvany prostupovaly severním křídlem a poutníci tak byli při jejich návštěvě kryti před nepřízní počasí. Uzavřená kaple, která balvany zcela obestavila, vznikla patrně na počátku 18. století (Gaži 2017, s. 60). Nedlouho poté bylo poutní místo doplněno o třetí, šestibokou kapli zastřešující pramen, který v křesťanské věrouce tradičně odkazuje k Panně Marii, jako k ženě, „která zrodila původce života“ (Česká biskupská konference 2000, s. 161). Vnitřní stěny studniční kaple bývaly vyzdobeny škeblemi, interiér tak stylem dekoru evokuje grotty v zahradách šlechtických sídel.

Kapacita těchto dvou větších sakrálních objektů a přilehlých ambitů ovšem zakrátko přestala být dostatečná, tudíž bylo přikročeno ke stavbě chrámu (1742-44), který dvě stávající, na sebe kolmé budovy přirozeně doplnil kostelní lodí a jižní kaplí (naproti

kapli s balvany) do tvaru římského kříže. Autorem návrhu byl pravděpodobně stavitel František Jakub Fortin (Gaži 2017, s. 60), který od roku 1724 působil ve schwarzenberských službách, kde byl zaměstnán mj. i na doporučení Františkánů z Hájku, pro něž Fortin řídil projekt slavné poutní cesty vedoucí z pražské Lorety do kláštera u Unhoště (Fortin 2010). Fortin byl knížecím rodem angažován v řadě projektů po celém jejich jihočeském dominiu a do jisté míry přispěl k formování obrazu regionu. Mimo to Schwarzenbergové z pozice fundátorů svého stavitele propůjčili jak klariskám, tak o něco dříve i řadu minoritů sídlícímu ve stejném areálu v Českém Krumlově.

Také v nové podobě poutního místa byly uplatněny ambity, které navazovaly kolmo na zakončení obou kaplí a ze západu byl prostor uzavřen patrovou budovou fary, později přeměněnou na klášter. Vznikl tak kompaktní čtyřstranný dvůr, z něhož na západě vystupovala hmota chrámové lodi s věží. Celý areál byl dokončen v r. 1753.

Další snahy o rozvoj poutního místa zhatilo zrušení kláštera klarisek v r. 1782. Kostel byl uzavřen až do roku 1801, kdy Schwarzenbergové získali panství Rychnov nad Malší a nad kostelem opět převzali patronát. Nadto josefínské reformy zasáhly Svatý Kámen omezováním poutního ruchu, což se patrně projevilo i ve stavu kaplí podél cesty z Rychnova. Na mapě I. vojenského mapování lze jasně vidět hustou řadu čtrnácti kapliček, která přibližně o půl století později na indikačních skicách stabilního katastru značně prořídla na sedm a v tomto počtu se zachovaly až do dnes.

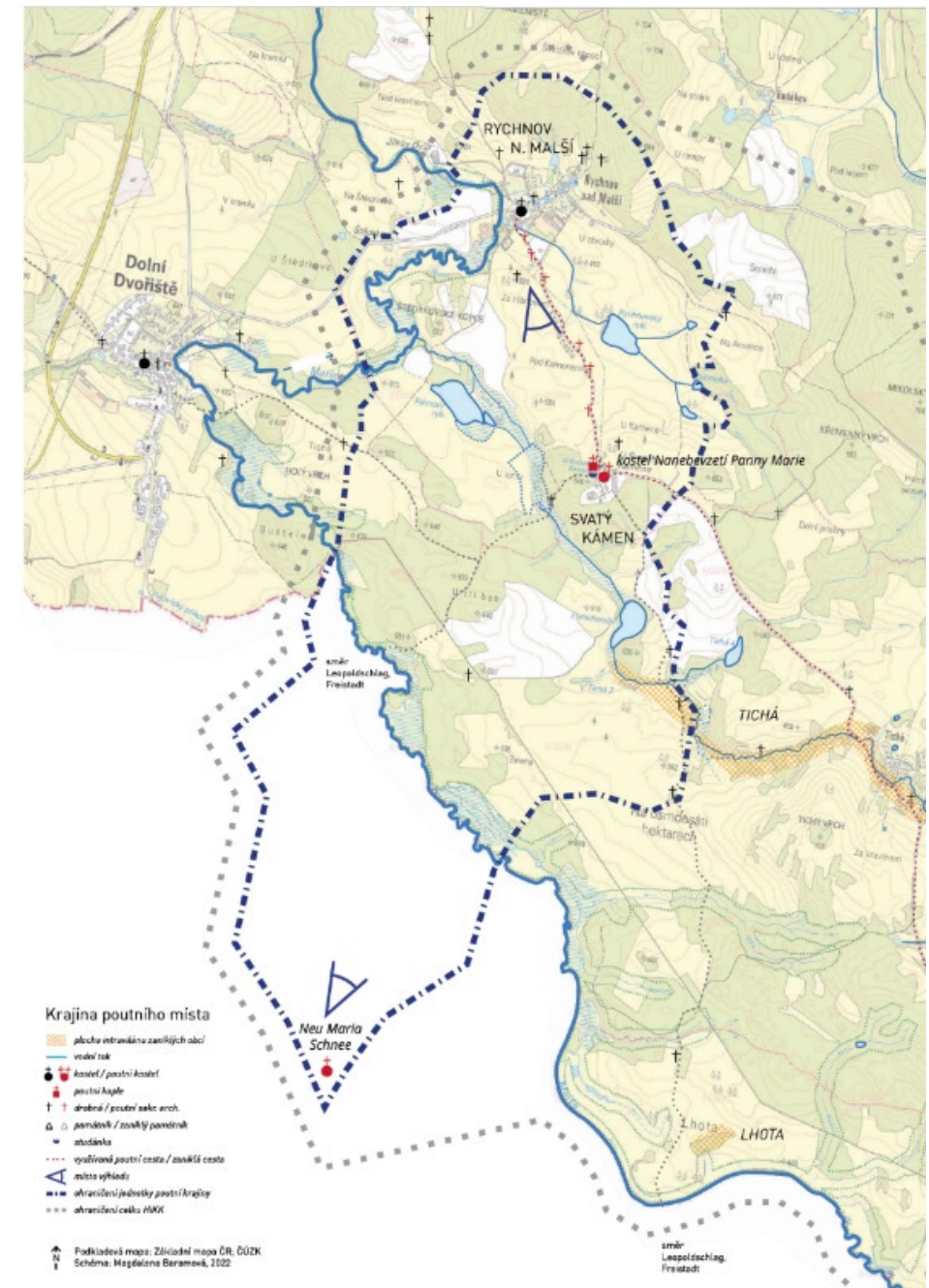
V průběhu 2. pol. 19. století se ale podařilo věhlas Svatého Kamene obnovit a podle soupisu poutních míst z r. 1913 byl areál dokonce 3. nejnavštěvovanějším jihočeským poutním místem s přibližně 10 000 svatými přijímáními ročně (U Svatého Kamene 2021). Poutní ruch též přispíval místní ekonomice – v Rychnově, tedy v pomyslné vstupní bráně ke Svatému kameni, byly provozovány hned dva obchody s devocionáliemi a výroba perníku (Chytil, 1915). Příjmy utržené při poutích byly sice podstatné, nicméně ekonomicky nedostatečné, tudíž bylo nutné udržovat si paralelně hospodářství (Dudík, Ryšavý, Ambros nedatováno, s. 49). Podobně tomu bylo i v případě tří hostinců přímo ve Svatém kameni (č.p. 97, rodina Schimak; č.p. 98, rodina Weilguny; č.p. 99, rodina Sturany), kde tyto objekty tvořily přibližně polovinu zástavby osady. Do dnešní doby se zachovala pouze budova hostince v č. p. 97 ležící přímo u vjezdu do obce ze směru z Tiché a v těsném sousedství někdejšího kláštera, která i v současnosti provozuje restaurační služby. Objekt si zachoval čtyřkřídlovou dispozici typickou pro statky v pohraniční oblasti jižních Čech. Přítomnost poutního místa byla tedy pro některé z obyvatel příhodnou možností vedlejších příjmů v méně úrodném regionu.

Situace se radikálně změnila s koncem II. světové války, kdy byla drtivá většina obyvatel německé národnosti odsunuta. Následná snaha komunistického režimu neprodyšně střežit státní hranici vedla k absolutní proměně poutního místa, jehož existence se přirozeně neslučovala se činností roty pohraniční stráže na rozhraní zakázaného a hraničního pásma. Areál útvaru vznikl v těsné blízkosti kostela, jehož věž sloužila jako pozorovací hláska a interiér byl využíván jako skladiště nebo stáj pro ovce. V roce 1975 byly strženy budovy kláštera a ambitu a uvažovalo se i o demolici kostela.

Svatý Kámen má pro své někdejší obyvatele a jejich potomky dodnes silný duchovní význam. Nemožnost přístupu k místu, se kterým se Němci identifikovali po několika staletích, vedla na konci 70. let (tedy po více než 30 letech od odsunu) ke stavbě zmenšené nápodoby kostela pojmenovaného Nová Panna Maria Sněžná (Neu Maria Schnee) na vyvýšenině nad rakouskou vsí Hilttschen. Projekt byl financován ze sbírky mezi vysídlenými rodinami, kterou iniciovala rodina Sturany a realizace probíhala mezi lety 1979-1983. Lokalita byla vybrána záměrně – barokní kostel ve Svatém kameni je odtud viditelný, byť nad celistvou hmotou lesů vystupuje pouze věž. Ačkoli kostelík stojí nedaleko páteřní komunikace E55, tak se zde podařilo vytvořit nevyzkádané intimní atmosféru.

Záhy po pádu komunismu se bývalí obyvatelé začali do oblasti vracet, byť ne natrvalo. K opravě kostelů a dalších drobných sakrálních památek přispěli finančně

i vytrvalou dobrovolnickou prací. Došlo též k obnovení poutí, které se konají ve spojitosti se srpnovými mariánskými svátky – Panny Marie Sněžné (5. srpna) a Nanebevzetí Panny Marie (15. srpna). Zatímco pro Čechy je dnes Svätý Kámen neotřelým výletním cílem, charakter projevované zbožnosti v kostele, u balvanů či v kapli nad studánkou ukazuje, že pro německy mluvící obyvatele a jejich potomky dodnes slouží jako místo kultu.



obr. 1 – Schéma znaků jednotky Krajina poutního místa Svätý Kámen

4.2 Krajina zaniklého městečka Cetviny (jednotka č. 2)

Typ krajiny vysídlených sídel je pro zkoumaný region symptomatický. Na celém území bývalého okresu Kaplice pohltila plocha zakázaného pásma třicet obcí a osad, což představuje téměř čtvrtinu z celkového množství v ČR a také třikrát větší číslo než v dalších nejpostiženějších okresech (Kovařík 2006, s. 39). V souvislosti s vysídlením Němců nebo ostrahou hranic komunistickým režimem (včetně stanovení hraničního pásma) zcela zaniklo městečko Cetviny (Zettwing) a dále sídla Lhota (Neustift), Mikulov (Böhmdorf), Obec (Obst) a Mikoly (Migolz). Dodnes existují, byť s fragmentární či zcela změněnou urbanistickou strukturou, vesnice, respektive osady Tichá (Oppolz), Svatý kámen (Maria Schnee), Horní a Dolní Bukovsko (Ober & Unter Buggaus) a Janova ves (Johannesdorf).

Plochu jednotky HiKK na severu ohraničuje hřeben s vrcholy Mikolský vrch (764 m n. m.), Táhlý (836 m n. m.) a Farský vrch (818 m n. m.), následně na východě jednotku uzavírá hřeben nad řekou mezi kopci Nad Malší (855 m n.m.) a Na Čepici (763 m n. m.), z jihu ji vymezuje státní hranice procházející korytem Malše a na západě je ohraničena okrajem porostů mezi hranicí, Svatým Kamenem a Rychnovem. Do takto vymezeného krajinného prostoru spadá i území bývalé dřevorubecké osady Janova ves založené v 18. století Buquoyou skou vrchnosti v souvislosti s těžbou dřeva ve vedlejší pohořské výběžku, tematicky by tedy patřila do jiné jednotky a v práci proto není rozebírána.

V oblasti převažují údolní lánové lokace (Tichá, Cetviny, Mikulov, D. a H. Bukovsko, Mikoly, Bělá), jež byly uspořádány podél přítoků Malše. Objekty byly zpravidla situovány na říčních terasách, v dostatečné výšce a vzdálenosti od vodního toku. Záhumenicová plužina vybíhala od zástavby či údolnice po úbočích a v místech vyššího sklonu zpravidla přecházela v les. Na rozdíl od současnosti nebyly hřebeny na hranicích katastrů (jejichž průběh se do dnešních dob nezměnil) souvisle porostlé, šlo spíše o menší enklávy lesů, jak ukazují např. indikační skici. Ve spojitosti s úpravami hraničního a zakázaného pásma docházelo v 50. letech k zalesňování zemědělských pozemků v blízkosti stávajících lesů, a tedy k jejich propojování do kompaktních celků, které ve svém důsledku redukovaly vizuální vazby a nově definovaly krajinný prostor někdejších sídel. V místech pozdějšího zalesnění lze tudíž dodnes snadno nalézt linie pozemkových hranic zhmotněné valouny a balvany porostlými mechem.

Členitý reliéf Novohradského podhůří a absence ložisek průmyslově zpracovatelných hornin v období průmyslové revoluce regionu nepřinesly ekonomický rozvoj v podobě intenzifikace zemědělství či industrializace, v důsledku čehož oblast od konce 18. století hospodářsky stagnovala. Přes nepříznivé klimatické podmínky podhůří Novohradských hor tak zemědělství zůstalo primárním zdrojem obživy obyvatel až do vysídlení Němců. Podloží zkoumaného území ovšem tvoří především granodiorit, jehož zvětrávání vede ke vzniku kyselých, a tedy málo úživných půd, ve kterých se navíc hromadí voda kvůli zrnům písku zapadlých do meziprostorů v hornině. Rolníci se proto výrazněji orientovali na pastevectví, čemuž odpovídal nejen přibližně čtvrtinový podíl luk a pastvin v katastru, ale také skladba usedlostí, jež musela pojmout i rozlehlé prostory pro sušení a skladování píce. Mohutné patrové statky s uzavřenou čtyřkřídlovou dispozicí typu *Vierkant* bývaly mnohokrát replikovanou základní jednotkou vesnice. Na první pohled jde o nenápadnou a obyčejnou vesnickou architekturu, ale tento strohý a pravidelný sloh formoval obraz německých sídel v jižních Čechách od Kašperských Hor po Vitorazsko. Ve zkoumané oblasti lze mimo zachovalá sídla pozorovat již jen několik staveb tohoto typu v Tiché a jednu usedlost v Janově vsi.

Dalším způsobem využití přírodních zdrojů v oblasti byla těžba a zpracování kamene. Již zmíněný granodiorit se na povrchu projevuje mj. formou rozměrných balvanů všudypřítomně se vyskytujících v krajině mezi Rychnovem, Cetvinami a Bělou. Tvar některých balvanů byl dokonce asociován se zázraky a legendami, což vedlo mj.

k založení poutního areálu Svatý Kámen, jak bylo popsáno výše. V této formě byl kámen snadno opracovatelný (Hanzl 2003) a pronikl do stavební kultury regionu i na úrovni detailů. Zároveň patří k nejviditelnějším stopám někdejší lidské činnosti i v zaniklých obcích, kde v remízích a na mezích zůstaly valouny odstraněné z polí. Těžba probíhala v několika lokalitách, především v okolí Tiché, Cetvin či Bukovska, kde lze najít řadu lumků i tři větší kamenolomy. Ložiska se přirozeně rozkládají i za hranicemi, jak o tom svědčí dosud aktivní lom ležící pouhých 400 metrů od přechodu Cetviny/Hammern.

Neméně výraznou složkou krajiny, jež bylo možné hospodářsky zúročit, byla bohatá síť vodních toků. Malše a její přítoky představovaly efektivní zdroj energie pro mletí zrna, zpracování železa či pro plavbu dřeva. Mlýny a hamry se koncentrovaly po obou stranách Malše od soutoku s Felberbachem u Maierspindtu po někdejší cetvinské č. p. 86, tzv. Kapří hamr (Karpfenhammer). Tento provoz v první polovině 19. století proslul roční produkcí desetitisíců kos, srpů a nožů, ale v průběhu několika dekád patrně podlehl konkurenci velkého průmyslu a v roce 1870 výroba nástrojů ustala (*Der alte Markt Zettwing und seine Pfarrkirche zu Unserer Lieben Frauen Geburt*). Zatímco na rakouské straně byla stavební substance budov zachována (např. osada Hammern), na českém území zůstaly jen reliktů náhonů, kamenných lávek, výjimečně zbytky obvodových stěn. Kromě mlýnů a hamrů vodu potřebovaly i jiné podniky, např. v Cetvinách lze vysledovat celou sérii městských provozů těžících z blízkosti vody situovaných na potoce Frauenbach v blízkosti soutoku s Malší, např. pivovar v č. p. 38, barvířství v č. p. 50, bělárna v č. p. 61 nebo tzv. Brucknerhammer č. p. 64, který byl situován na vlastním náhonu. Blízkost řeky byla výhodná i v zimě, kdy bylo možné získat dostatečné množství ledu pro zajištění uchování potravin ve sklepích během roku, zejména v hostinských, řeznických a pivovarských provozech. Dokonce i v tomto ohledu fungovalo jistě rozparcelování řeky na místa, která měli daní podnikatelé vyhrazena pro své účely. Proces vysekání ledových ker a jejich následné zpracování a transport byl fyzicky velmi náročný a bylo nutné jej zvládnout během několika dní, kdy to počasí dovozovalo (Mareš, Kareš 2001). Dalším sezónním fenoménem, který se pojil s užíváním řeky, bylo plavení polenového dřeva. Malše na svém horním toku protéká zalesněným vrchovinným územím, kde se vrchnost na obou stranách zemské hranice pokoušela zúročit ekonomický potenciál lesních masivů. Zatímco Buquoyové se po opuštění megalomanského projektu na propojení Vltavy a Dunaje skrz Novohradské panství rozhodli pro dopravu dřeva z pohořského výběžku do vnitrozemí upravit Pohořský potok a Černou (Scheuffler 1967, s. 204), Kinští, kteří vlastnili panství Freistadt, transportovali vytěžené dřevo po Malši, která pramenila u Sandlu nedaleko jejich rezidence Rosenhof. Sandl byl ostatně strategicky položeným místem přímo na rozvodí Vltavy a Dunaje, tudíž Kinští mohli z jednoho místa řídit transport dřeva na sever do Čech i na jihovýchod do Vídně. První úvahy o přepravě dřeva po Malši se datují již k roku 1650 a v roce 1685 již patrně byly uvedeny do praxe, neboť městečkům Cetviny, Windhaag a Leopoldschlag byla uložena povinnost udržovat Malši ve splavném stavu. Ještě na přelomu let 1920 a 1921 proběhla slavnostní plavba dřeva ze Sandlu s účastí hraběte Kinského (*Der alte Markt Zettwing und seine Pfarrkirche zu Unserer Lieben Frauen Geburt*), nabízí se tedy otázka, zda je ještě dnes možné na řece nalézt pozůstatky po splavňovacích zásazích. Co se týká menších vodotečí, množství mlýnů se vyskytovalo i na Tiché či Kamenici a často byly navázány na soustavy rybníků, které jsou v krajině ve většině případů stále přítomné. Na místě zaniklých rybníků pak lze obvykle hráze a zarostlá dna dodnes rozpoznat.

Mezi nejviditelnější reliktů kulturní krajiny v této takřka vylidněné oblasti patří drobná sakrální architektura, která připomíná každodenní zbožnost někdejších obyvatel. Mimo výše popsaný areál ve Svatém Kameni je nejucelenějším duchovním souborem křížová cesta nad Cetvinami vztyčená v roce 1883. Jednoduchá zastavení tvořená kamennými bloky s výklenky lemují cestu, která obsluhovala zemědělské pozemky na

kopci nad městem a u Malše se těsně před přechodem hranice napojovala na silnici do Windhaagu. Křížová cesta končí u Farské kaple, hřmotné stavby s náznakem volutového štítu bez dalších ozdob, postavené již v roce 1827 v nejvyšším bodě trasy při okraji farního lesa. Paradoxně toponymum *Farský les* jako jedno z mála z celé oblasti setrvalo v mapových podkladech do dnešních dob. Zachovalo se též rozhraní lesa a někdejších polí pod vrcholkem kopce v podobě kamenné mezní zidky. Přibližně o 300 metrů dále po cestě stojí Jeskynní kaple nad pramenem Panny Marie Lurdské, zbudovaná v roce 1892. Pramen byl podobně jako ve Svatém Kameni považován za léčivý a jeho účinky byly zaznamenány již roku 1616. Význam místa byl potvrzen božími muky s vyobrazením Panny Marie Bolestné, která později nahradila současná kaple.

Kromě mariánského kultu, který byl v obecně v Čechách velmi silný, bylo městečko Cetviny tradičně spjato se svatým Šebestiánem. Jediným dochovaným pozůstatkem šebestiánské úcty je nenápadná kaple pod bezejmeným vrškem severovýchodně od města. Zsvěcení svatému Šebestiánovi se v Cetvinách opakovalo hned několikrát a ukazuje, jaký význam obyvatelé přikládali světcově patronátu ochrany před morem. Nákaza městečko postihla minimálně dvakrát, a to v roce 1624 a v letech 1679–1681 (*Der alte Markt Zettwing und seine Pfarrkirche zu Unserer Lieben Frauen Geburt*). Šebestiánovi byla původně dedikována kaplička vztyčená v roce 1740 při cestě do Windhaagu u domu č. p. 59, ta ale roku 1860 musela ustoupit rozšíření objektu a byla přesunuta na své nynější místo. Jednou z nejvýznamnějších událostí roku bylo tzv. Šebestiánské posvícení, konané na jeho svátek 20. ledna, kdy se procesí vydávala z kostela Narození Panny Marie skrz město ke kapli, což sice byla znatelně kratší a méně náročná trasa oproti křížové cestě, ale po přemístění objektu pod kopec byla trasa vzhledem k roční době a strmému svahu hůře schůdná. Postava svatého Šebestiána byla též přítomna na náměstí jako součást výzdoby morového sloupu, zbudovaného roku 1772, přičemž ostatní sochy na sloupu dokreslují hlavní starosti obyvatel Cetvin: sv. Florián – ochránce proti požárům, sv. Jan a Pavel – přímůlvců za dobrou úrodu a na vrcholu sloupu: sv. Jan Nepomucký – zemský patron a též ochránce povolání spojených s vodou, kterých zde bývala celá řada, jak bylo popsáno výše. Tradiční úcta ke sv. Šebestiánovi přetrvává i v moderních dějinách města: při svěcení nových zvonů po první světové válce byl největším ze zvonů instalovaných ve věži cetvinského kostela právě Svatý Šebestián.

Neméně zajímavou připomínkou lidové zbožnosti je kamenná mísa nad Mikulovem, opředená pověstí o Svaté rodině, která do těchto končin zabloudila při útěku z Egypta. Panna Maria hledala místo, kde by mohla Ježíška omýt a přilehlý balvan se nad ní slitoval a vytvořil v sobě prohlubeň, jež se naplnila teplou vodou. Je to tedy další případ, kdy byl v regionu kámen asociován se zázrakem, podobně jako balvanu ve Svatém Kameni. Mimo tato výrazná duchovní místa je oblast protkána soustavou desítek prostých křížků a kapliček, které často zdánlivě stojí bez jakéhokoli kontextu uprostřed pastvin, ale dokládají někdejší průběh cest, které byly po vysídlení zahlazeny.



obr. 2 – Schéma znaků jednotky Krajina zaniklého městečka Cetviny

4.3 Krajina pohraničního opevnění v úsecích rot Kámen a Cetviny (jedn. č. 4)

Metodika Typologie historické kulturní krajiny (Ehrlich et al. 2020) se v krajinném typu č. 26 soustředí především na pohraniční opevnění vzniknuvší ve spojitosti s druhou světovou válkou či dříve, nicméně instalace ženíjně-technických opatření z druhé poloviny 20. století měla podobu zkoumané oblasti výrazný dopad. Fortifikační prvky z konce 30. let se v oblasti nevyskytují, neboť hlavní obranná linie lehkého opevnění se nacházela přibližně 25 km severněji, těsně nad městy Český Krumlov a Velešín. Na obranu státu v období těsně před a po druhé válce ovšem odkazují tři pomníky v okolí Cetvin: dva upomínají na smrt členů československé finanční stráže Jaroslava Nováka a Václava Klimeše v roce 1938 a k již poválečné nehodě z roku 1945 se vztahuje pomník svobodníka Jana Šímy.

Kromě fenoménu zániku sídel popsaném v předchozí kapitole, vneslo komunistické zabezpečení hranice do krajiny celou novou vrstvu prvků, které metodika registruje, byť není jejím smyslem pozůstatky totalitního režimu památkově chránit. Jedná se především o areály bývalých rot, trasy vedení signálních stěn a komunikace podél nich, komunikace spojující stanoviště na čáře překrytí či druhotně zalesněné plochy. Vymezení tohoto druhu jednotek komplikuje liniový charakter zajištění hranic i jeho časová proměnnost. Technika zabezpečení, hloubka zakázaného a hraničního pásma i rozsah úseků připadající jednotlivým rotám se v průběhu let měnily.

Plochu *jednotky historické kulturní krajiny* tvoří úseky někdejší 3. roty (Svatý Kámen) a 4. roty (Cetviny) 1. praporu 15. brigády Pohraniční stráže České Budějovice. Obě roty jsou situovány v jednom krajinném prostoru Cetvniské kotliny, proto byla stanovena pouze jedna *jednotka*. Z jihu je *jednotka* definována státní hranicí, tedy korytem řeky Malše, ze severu linií hraničního pásma. Problematické bylo vymezení západní a východní strany *jednotky*, jelikož rozhraní úseků svěřeným jednotlivým rotám se v průběhu času měnilo. Západní předěl vedl od nejsevernějšího bodu hranice v modelovém území na sever. Východní okraj kopíruje stav úseku roty Cetviny z 50. let, před jeho rozšířením až k Leopoldovu, který je od zkoumaného území značně vzdálen. Z hlediska fungování střežení hranic se sice operativa pohraniční stráže neomezovala jen na území v bezprostřední blízkosti hranic, jelikož samotné ženíjně-technické zařízení bylo pouze jedním z pilířů zlovolného systému, ale pouze v bývalých zakázaných a hraničních pásmech lze hovořit o krajinném rozměru, jež metodika požaduje.

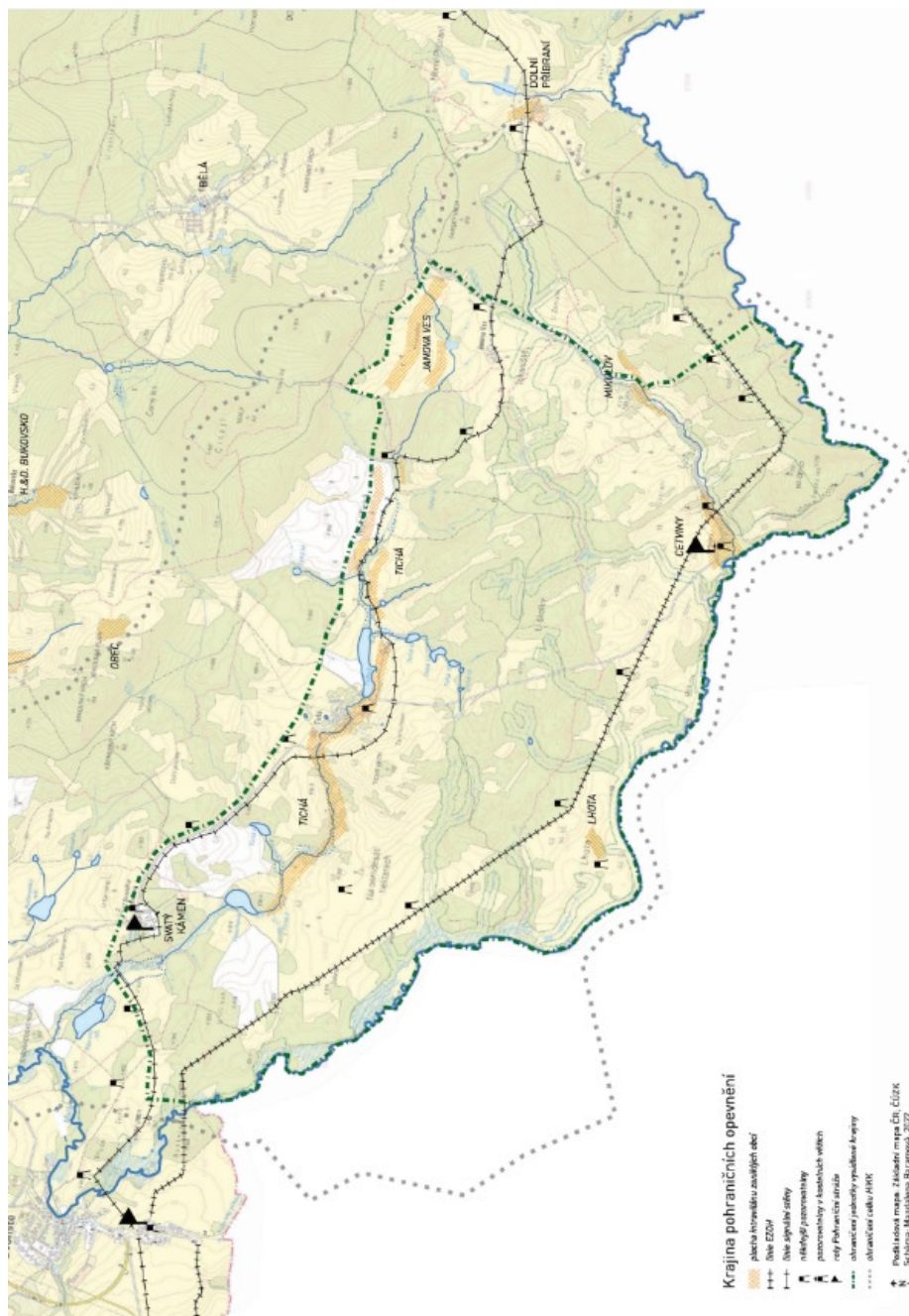
Již při zřejmém pohledu na mapu oblasti je zřetelná nepřírodně rovná linie mezi Dolním Dvořištěm a Cetvinami, do krajiny plánovitě vnesená. Těmito místy byl v 50. letech veden první drátěný zátaras, tzv. elektrické zabezpečení obrany hranic (dále EZOH), které se skládalo ze tří dvoumetrových stěn vypletených drátem. Krajiní stěny sloužily jako mechanická překážka pro osoby pokoušející se o přechod hranice či zvěř, do prostředního plotu byl pouštěn proud o napětí až 6000 V. Zátarasu předcházela tři až čtyřmetrový pruh zorané půdy určený k jasnému zachycení trasy prchajícího, tzv. kontrolní pás. Pokud zátaras procházel lesem, průseky dosahovaly šíře až 20 metrů. Po samotném zátarasu se ve zkoumané oblasti do dnešních dob takřka nic nezachovalo, ale jeho trasu mezi Dvořištěm a Cetvinami kopíruje úzká rozpadlá asfaltová komunikace umožňující rychlý přesun podél bariéry. EZOH dále postupovalo po úbočích nad Cetvinami, kde jeho průběh již není znatelný, ale navazující část směrem k Dolnímu Příbrani z aktuální ortofotomapy jasně vystupuje díky průsečkům a masě lesa mezi tokem Malše s ostrým rovným rozhraním porostu. Ze srovnání archivních map vytvořených před stavbou železné opony se současnou ortofotomapou vyplývá markantní nárůst zalesněných ploch v katastrech Tichá, Cetviny a Mikulov v souvislosti s rušením obcí a se vznikem EZOH.

V polovině 60. let Československo na nátlak zahraničí přestalo používat EZOH jako primární fyzický prostředek a uchýlilo se k instalaci signálních stěn U-60 pod napětím

15 V, které již nebylo život ohrožující a zátarasy měly za cíl prchajícího zpomalit. Při stržení drátů upevněných na háčcích s malou nosností došlo ke zkratu, jenž upozornil pohraničníky na narušení prostoru. Kontrolní pás byl používán i nadále. Celá stěna byla zároveň posunuta hlouběji do vnitrozemí a zakázané pásmo bylo zrušeno. Od proudu odpojené EZOH bylo nicméně ještě nějaký čas ponecháno na svém místě jako další překážka. Signální stěna byla vedena od západu od 2. roty pohraniční stráže v Dolním Dvořišti okolo osady Svatý Kámen s 3. rotou a dále skrz zaniklé vesnice Tichá a Janova ves pokračovala do Dolního Příbrani. Trasu lze z velké části i dnes procházet po zpevněných cestách, výjimkou je pouze úsek mezi Dolním Dvořištěm a Svatým Kamenem a dále část obcházející střed Tichá z jižní strany. Pozorovatelné rozmístění podél zátarasů byly po listopadu 1989 odstraněny, ale je známo jejich přibližné umístění.

Zásadní složkou ostraha hranic byly areály rot, kde se koncentrovaly jednotky a odkud byla organizována jejich činnost podél hranice. Kromě kasáren zahrnovaly především garáže a sklady pohonných hmot, střelnice, muniční sklady, hospodářské budovy včetně stájí, psí kotce a cvičiště. Zbytky rot ve Svatém Kameni i v Cetvinách jsou dnes v soukromém vlastnictví a není možné se po pozemcích pohybovat, popis areálů je tedy založen na studiu ortofotomapy a fotografií někdejších příslušníků stráže.

Cetvinská rota byla na rozdíl od jiných specifická svou polohou za linií EZOH, což v důsledku znamenalo též značnou vzdálenost od ostatních sídel. Objekty, které rota v Cetvinách používala jsou zároveň jedinými stavbami, jejichž pozůstatky se v jádru městečka zachovaly. Hlavní budova s ubytovacími kapacitami byla zřízena v bývalém č. p. 6 s mohutnou čtyřbokou dispozicí, z níž dnes stojí už jen jižní křídlo při hlavní silnici. K objektu byla dostavěna další dvě patrová křídla, jedno kolmé a jedno navazující. Na dvoře bývalého statku, naproti vjezdu na pozemek, stojí někdejší garáže vozidel Praga V3A a UAZ. Přibližně 100 metrů severovýchodně od kasáren se nachází dvojice drobných zděných objektů, které sloužily jako zázemí pro psůvody, k nimž přiléhaly kotce. Mimo výše zmíněné stavby je nejvýraznějším prvkem areálu porostlý členitý terénní útvar ležící 200 metrů severozápadně od hlavní budovy, kde býval umístěn muniční sklad. Z úrovně chodce působí zprvu jako velký remízek, nicméně z archivních leteckých snímků je dobře patrný jeho pravidelný čtvercový půdorys delimitovaný stromy. Vedle ústřední budovy se nachází rozpadlé stavení, které původně patřilo k zadnímu traktu č. p. 8, tedy první usedlosti v severní frontě náměstí, nicméně bylo zachováno za účelem zřízení tzv. pomocného zemědělského hospodářství (PZH) pro chov prasat a ustájení koní. Přítomnost koní se v tomto kontextu zdát překvapivá, nicméně i tato zvířata byla nástrojem pro zabezpečení hranic, jelikož při pravidelné údržbě kontrolního pásu nebylo možné v členitém terénu zapojit techniku. Kamenná rota bude předmětem dalšího výzkumu.



obr. 3 – Schéma znaků jednotky Krajina pohraničního opevnění

5 Závěr

Případová studie rozšířila stávající úroveň poznatků o oblasti jižního Kaplicka, jemuž doposud nebyla v odborné literatuře věnována hlubší analýza. Práce zároveň poukazuje na ojedinělý charakter zkoumaného území skýtající značný památkový potenciál, jelikož se v oblasti i přes turbulentní dějinný vývoj zachovaly relikty protoindustriální lesozemědělské a duchovní krajiny. Region od poloviny 19. století dlouhodobě stagnoval, jelikož postrádal úrodné půdy a industriálně zpracovatelné zdroje a ani vznik Československa oblasti nepřinesl nové stimuly. Veškerý další rozvoj byl po komunistickém převratu znemožněn kvůli hranici se státem západního bloku. Hlavními limity oživení oblasti v současnosti je pak zpřetrhání vazeb obyvatel k regionu během dvojitého vysídlení, narušení sídelní sítě, nedostatek volných pozemků a chybějící občanská vybavenost. Na druhou stranu zmíněné jevy chrání lokalitu před urbanizací či intenzivní land use, a tedy i před destrukcí zjištěných kulturních hodnot.

Příspěvek dále potvrzuje praktickou aplikovatelnost metodiky Typologie historické kulturní krajiny (Ehrlich et al. 2020) v českých podmínkách a rozvíjí způsoby identifikace znaků krajinných typů prostřednictvím reflexe *historie každodennosti* a demografických pramenů. V modelovém území byly nalezeny znaky charakteristické pro tři krajinné typy definované metodikou. Typ č. 5: *Krajina poutních míst* je zastoupen osadou Svätý Kámen a sítí drobných sakrálních památek v jeho okolí. Jasně patrné krajinné úpravy spjaté s ostřahou státní hranice komunistickým režimem byly podnětem pro zahrnutí typu č. 26: *Krajina pohraničních opevnění*, byť je primárně určen pro starší typy fortifikačních systémů. A konečně typ č. 30: *Krajina vysídlených území* odráží náhlou proměnu husté sídelní sítě po odchodu téměř veškerého dosavadního obyvatelstva.

Nejvýrazněji se ve zkoumané oblasti projevují pozůstatky organicky vyvinuté *Krajiny vysídlených území* (typ č. 30) postižené odsunem a následným zbudováním železné opony. Zcela zaniklo hraniční městečko Cetviny (německy Zettwing) a vesnice Lhota (Neustift) a Mikulov (Böhmendorf), z Janovy vsi (Johannesdorf) se stala samota a střed kdysi čtyři kilometry dlouhé vesnice Tichá (Oppolz) byl rozšířen druhotnou zástavbou. Zmíněná sídla byla založena na konci 13. století, kdy zde byla vytyčena řada údolních lánových lokací na říčních terasách podél potoků Tichá, Frauenbach (dnes nepojmenovaný pravostranný přítok Maíše, na němž ležely Cetviny a Mikulov) a dalších, severněji položených toků. Obyvatelé regionu byli primárně zaměřeni na zemědělskou produkci, která se vzhledem k zamokřeným kyselým žulovým půdám významnou měrou orientovala na pastevectví. Zemědělský charakter regionu dodnes dokládají poslední dochované usedlosti typu *vierkant* v Tiché a Janově vsi, které reprezentují charakteristickou architekturu bavorského a hornorakouského příhraničí. Bohatou sítí vodních toků dokázali obyvatelé kraje využít jako vodní pohon pro mlýny a hamry, kterých v oblasti vznikly dvě desítky. Řeka Maíše byla ale také významnou složkou vrchnostenského podnikání Kinských, kteří ze svého panství Freistadt na rakouské straně po řece splavovali polenové dříví do Čech. Výše zmíněné granodioritové podloží sice nebylo vhodné pro intenzivní zemědělství, ale poskytovalo snadný přístup ke kvalitnímu stavebnímu materiálu, okolo nějž se rozvinul těžební a zpracovatelský řetězec, po němž se dodnes v krajině zachovaly drobné lomy i výsledné produkty dokládající stavební kulturu regionu.

Druhým, neméně cenným souborem znaků historické kulturní krajiny nalezených v modelovém území je *jednotka Krajiny poutního místa Svätý Kámen* (typ č. 5), již do odsunu německého obyvatelstva navštěvovaly tisíce věřících ročně. Ústředním bodem areálu byla kaple zastřešující žulové balvany opředené legendou o mariánském zázraku datovaném k přelomu 15. a 16. století. Stavba přiléhá k baroknímu chrámu Panny Marie Sněžné, na nějž až do 70. let 20. století navazovaly ambity a drobný klášter. V krajině význam místa kompozičně podtrhují drobné kaple vinoucí se podél silnice z Rychnova

nad Malší, jejichž sled zakončuje šestiboká kaple postavená nad údajně léčivým pramenem. S vysídlením Němců poutní místo ztratilo zástupy věřících a po uzavření hranic se stalo naprosto nepřístupným, chrám byl navíc využíván přílehlou 3. rotou pohraniční stráže k provozním účelům. Ani po třiceti letech nepředstala být památka pro vysídlené obyvatele nejvýraznějším symbolem jejich někdejšího domova, což vedlo k výstavbě zmenšené napodobeniny kostela s kaplí na návrší na rakouské straně hranice, odkud byla věž chrámu viditelná. Po obnově areálu se Svatý Kámen stal opět místem kultu včetně srpnových poutí.

Nenávratným zásahem do podoby modelového území bylo zavedení speciálního režimu na hranicích po událostech února 1948, především instalace ženižně-technického zátarasu a uzavření pohraničního prostoru veřejnosti, které je nejvýraznější složkou *Krajiny pohraničních opevnění (typ č. 30)*. Ačkoli se dnes již v úseku mezi Dolním Dvořištěm a Dolním Příbraním hmotné pozůstatky drátěných plotů nevyskytují, zachovaly se krajinné úpravy, které lze označit za pomyslný negativ zátarasů. Jedná se často o linie lesních průseků, rovná rozhraní mezi různými plochami lesních porostů či doprovodné komunikace. Mezi markantní pozůstatky této *jednotky* se též řadí areály rot pohraniční stráže, které byly v rámci zkoumané oblasti situovány v Cetvinách a Svatém Kameni. Zmapování těchto znaků spojených se zločinnými projevy totalitního režimu ovšem nemá za cíl jejich ochranu nebo propagaci, nýbrž pouze konstatuje jejich přítomnost a souvislosti s ostatními jevy v území.

Z výše nastíněných skutečností vyplývá, že kromě stávající zvláštní ochrany přírody a krajiny (PO Novohradské hory a PP Horní Malše) si dané území zaslouží i péči o kulturně-historické hodnoty. S na pohled liduprázdnu „krajinou nikoho“ se dodnes identifikují někdejší rodáci a jejich potomci, ale i Češi o ni ve stále větší míře projevují zájem především jako o turistickou destinaci. Dalšímu vývoji oblasti je tedy třeba věnovat pozornost a na stanovení možných způsobů ochrany tohoto modelového území se zaměří následná fáze autorčina výzkumu.

Článek byl podpořen grantem SGS21/146/OHK1/3T/11, „Kulturní krajina a historický urbanismus“

Literatura

- BUREŠ, Michal, 2012. Vesnice zaniklé po roce 1945 a kulturní krajina Novohradských hor. Příklad archeologické transformace. dizertační práce. Plzeň: Západočeská univerzita v Plzni. Školitel Doc. PhDr. Pavel Vařeka, PhD.
- Bývalé obce ve správním obvodu Dolní Dvořiště, 2006. Dolní Dvořiště [online]. [Viděno 13 březen 2022]. Získáno z: <https://www.dolnidvoriste.cz/byvale-obce-v-dnesnim-spravnim-obvodu-dolni-dvoriste/d-1024>
- ČADOVÁ, Lucie, 2015. Analýza historického obrazu vybraného území na Novohradsku v porovnání se současným stavem krajiny [online]. diplomová práce. Jihočeská univerzita v Českých Budějovicích. Vedoucí práce Ing. Pavel Hánek, Ph.D. Získáno z: <https://theses.cz/id/32pxz9/>
- ČESKÁ BISKUPSKÁ KONFERENCE, 2000. Misál na každý den liturgického roku. Praha: Karmelitánské nakladatelství. ISBN 978-80-7192-429-6.
- Der alte Markt Zettwing und seine Pfarrkirche zu Unserer Lieben Frauen Geburt, nedatováno. Schloss Museum Freistadt [online]. [Viděno 13 březen 2022]. Získáno z: <http://www.museum-freistadt.at/wp-content/uploads/2014/10/Geschichte-von-Zettwing-Lange-Version.pdf>
- DUDÍK, Eduard, RYŠAVÝ, Jiří a AMBROS, Julius, nedatováno. Rodinná kronika rodu Dudíků a příbuzných rodů [online]. Získáno z: <https://ddvd.kpsys.cz/records/eac62040-55dc-46be-842f-68eb46aef44>
- EHRLICH, Marek, KUČA, Karel, KUČOVÁ, Věra, PACÁKOVÁ, Božena, PAVLÁTOVÁ, Marie, SALAŠOVÁ, Alena, ŠANTRŮČKOVÁ, Markéta, VOREL, Ivan a WEBER, Martin, 2020. Typologie historické kulturní krajiny České republiky. České Budějovice: Národní Památkový Ústav. ISBN 978-80-85033-95-3.
- FORTIN, František, 2010. Stavitelský rod Fortinů. Rodopisná Revue online 9-10 [online]. 2010. [Viděno 13 březen 2022]. Získáno z: http://rodopisna-revue.tode.cz/9-10-10_soubory/9-10-10.html
- GAŽI, Martin, 2017. Balvan neboli zbožnost. Barokní poutní místo Svatý Kámen u Rychnova nad Malší ve středoevropských souvislostech. Zprávy památkové péče. 2017. Vol. 2017/77, no. 1–2, str. 57-66. ISSN 1210-5538.
- HANZL, Zdeněk, 2003. Kámen v rukodělné výrobě českého venkova. 1. Praha: Nakladatelství Lidové noviny. ISBN 978-80-7106-536-4.
- JIRÁSEK, Petr, 2010. Analýza vývoje vegetačního krytu a využití země v povodích toků Novohradských hor (povodí Malše po soutok s Tichou, Tichou, Pohorského potoka po soutok Černou) [online]. diplomová práce. České Budějovice: Jihočeská univerzita v Českých Budějovicích. Vedoucí práce Mgr. Karolína Mičková. Získáno z: https://theses.cz/id/d984v8/?lang=cs;zoomy_is=1
- KOVAŘÍK, David, 2006. Proměny českého pohraničí v letech 1958-1960: demoliční akce v českém pohraničí se zřetelem k vývoji od roku 1945. Vyd. 1. Brno: Prius. Studijní materiály výzkumného projektu Komunistické Československo na přelomu 50. a 60. let, sv. 3. ISBN 978-80-7285-078-5. HD640.3.Z63 K68 2006
- KUČA, Karel, KRAUSOVÁ, Vendula. Cetviny (104). In: KUČA, K., MALINA, O., SALAŠOVÁ, A., WEBER, M. Historické kulturní krajiny České republiky. 1. Průhonice: Výzkumný ústav Silva Taroucy pro krajinu a okrasné zahradnictví, v.v.i., 2020. ISBN 978-80-87674-32-1.
- MAREŠ, Jan, KAREŠ, Ivo, 2001. Kohoutí kříž (GERTA SCHÖLLHAMMEROVÁ). GERTA SCHÖLLHAMMEROVÁ [online]. 1 leden 2001. [Viděno 13 březen 2022]. Získáno z: <https://www.kohoutikriz.org/autor.html?id=schog>
- MIKŠÍČEK, Petr (ed.), 2004. Zmizelé Sudety: = Das verschwundene Sudetenland. 3., upravené a rozšířené vyd. Domažlice: Nakl. Český Les. ISBN 978-80-86125-45-9.
- RADA EVROPY, 2000. Evropská úmluva o krajině ETS No 176 [online]. 2000. Získáno z: <https://www.coe.int/en/web/conventions/full-list?module=treaty-detail&treaty-num=176>

- SCHUEFFLER, Vladimír, 1967. Voroplavba na jihočeských tocích v období pozdního feudalismu. Český lid [online]. 1967. Vol. 54, no. 6. [Viděno 1 prosinec 2021]. Získáno z: <https://kramerius.lib.cas.cz/view/uuid:ca5b1263-4611-11e1-8339-001143e3f55c?page=uuid:ca5b1351-4611-11e1-8339-001143e3f55c>
- SLAVÍK, Tomáš, 2010. Českobudějovická pohraniční brigáda a ochrana státní hranice v letech 1951-1955 [online]. diplomová práce. Brno: Masarykova univerzita. Školitel Mgr. Tomáš Dvořák, Ph.D. Získáno z: https://is.muni.cz/th/109569/ff_m/final_version5.pdf
- ŠMIDRKAL, Václav, KONRÁD, Ota, SCHMOLLER, Hildegard, PERZI, Niklas, MASARYKŮV ÚSTAV A ARCHIV AV ČR a STÁLÁ KONFERENCE ČESKÝCH A RAKOUSKÝCH HISTORIKŮ KE SPOLEČNÉMU KULTURNÍMU DĚDICTVÍ (ed.), 2019. Sousedé: česko-rakouské dějiny. Vydání první. Praha: Masarykův ústav a Archiv AV ČR, v.v.i. : NLN, s.r.o. ISBN 978-80-88304-19-7. DB2078.A9 S68 2019
- ŠPINAR, Jindřich, ŠPINAROVÁ, Michaela. Příklady poškození urbanistické struktury malých měst. In: OURODA, V. (ed.). Urbanistické dědictví České republiky: katalog výstavy = Urban Heritage of the Czech Republic. České Budějovice: Národní Památkový Ústav, Územní Odborné Pracoviště v Českých Budějovicích, 2015, s. 243-253. ISBN 978-80-85033-65-6.
- U Svatého Kamene, 2021. Wikipedie [online]. [Viděno 13 březen 2022]. Získáno z: https://cs.wikipedia.org/w/index.php?title=U_Svat%C3%A9ho_Kamene&oldid=20190409
- <https://ags.cuzk.cz/archiv/>
<http://oldmaps.geolab.cz/>
<https://www.arcanum.com/en/>
<http://www.vojensko.cz>

Informace o autorce

Ing. arch. Magdalena Baramová

Fakulta stavební ČVUT v Praze, Katedra urbanismu a územního plánování

magdalena.baramova@fsv.cvut.cz