

## Zaniklá sídla v Národním parku Šumava (vybrané příklady)

### *Defunct Settlements in National Park Sumava (selected examples)*

Tereza Švárová

#### **Abstract:**

National park Sumava is one of the most beautiful natural parts of the Czech Republic within which there is also a part defined as Landscape Protected Area Sumava. This area boasts of 80% forest cover and is protected against human activities, especially new buildings. This area is very interesting for its natural values but also for its cultural and history values. The landscape of Sumava forest has changed during historical development, especially in the frontier zone that is the main topic of this article. The aim of this presentation is to introduce selected defunct settlements in the frontier zone of Sumava. It also presents the history, character of this defunct settlements, and the reason why the settlements ceased to exist. One of the main aims is to find the signs of these defunct settlements. How do they manifest themselves in landscape of Sumava today? How can we identify them? The archive maps such as the second military maps and maps of the stable cadastre were used for processing. These maps are compared with aerial photographs from the 1950s and the present. Another way how to find the signs of defunct settlements are photographs of the present condition. The article researches the selected defunct settlements with the aid of various sources. The article provides a new view of changed forest landscape that has a spirit of history. There are extant buildings or the rest of the buildings and composed landscape traces, such as long strips of green vegetation for the division of the estate, roads with attended green vegetation. These composed landscape traces jointly form the character of landscape and they keep the historical perception up to now.

#### **Keywords:**

defunct settlements; forest landscape; Sumava; landscape traces; archival maps

ŠVÁROVÁ, Tereza (2020). Zaniklá sídla v Národním parku Šumava (vybrané příklady). In: KUGL, Jiří, ed. *Člověk, stavba a územní plánování 14*. ČVUT v Praze, Fakulta stavební. pp. 10–41. ISBN 978-80-01-06893-9. ISSN 2336-7687.  
Článek je licencován pod licencí Creative Commons BY-NC-ND 4.0 (Uvedte autora-Neužívejte komerčně-Nezpracovávejte 4.0 Mezinárodní). Licenční podmínky: <http://creativecommons.org/licenses/by-nc-nd/4.0/deed.cs>

## 1 Úvod

Národní park Šumava je jednou z nejkrásnějších přírodních částí České republiky, na jehož ploše je zároveň vymezena chráněná krajinná oblast. Tyto dvě přírodní hodnoty dnes dávají oblasti velkou ochranu před lidskou činností, zejména výstavbou, a díky tomu se tak oblast pyšní 80 % lesnatostí. Tento výjimečný znak byl jedním z důvodů prozkoumání krajiny. Skrývá výjimečnost i z dnešního pohledu na historické stopy osídlení?

Z pohledu historického a kulturního kontextu byla lesní krajina často přetvářena a zajišťovala v různých dobách různé úlohy. Lesnatost v České republice nebyla vždy tak vysoká jako je v dnešní době, dle dostupných dat byla v roce 1790 (Ústav pro hospodářskou úpravu lesů Brandýs nad Labem, 2021) pouhých 25 %, což je oproti dnešním 34 % značný rozdíl. V historii nebyla na les kladená taková ochranná funkce jako je dnes, proto se les často velmi proměňoval, kácel, rozšiřoval o nové stavby, které bylo mnohdy jen účelové a jejich životnost tak netrvala dlouho. Mnohé dnešní lesní celky jsou již opatřeny právní ochranou, která zajišťuje jejich přirozený vývoj, zachování historických stop a minimalizaci nové zástavby, která by jejich hodnoty mohla narušit, nedochází v nich proto k takové proměně jako v historii. Když lesy prošly takovými změnami je možné v nich dnes najít nějaké historické stopy, které by dokládaly jejich ať už trvalé či dočasné osídlení?

Cílem příspěvku je představit vybraná zaniklá sídla v Národním parku a nalézt stopy, které poukazují na jejich dřívější existenci. Dalším cílem je nalézt znaky, kterými se stopy zaniklých sídel projevují v dnešní krajině. Otázkou je také, zda je možné tyto znaky pozorovat na leteckých snímcích a zda je tedy možné běžně poznat zaniklé sídlo na leteckém snímku. Během přípravy příspěvku muselo také dojít k prozkoumání vývoje a důvodu zániku vybraných sídel

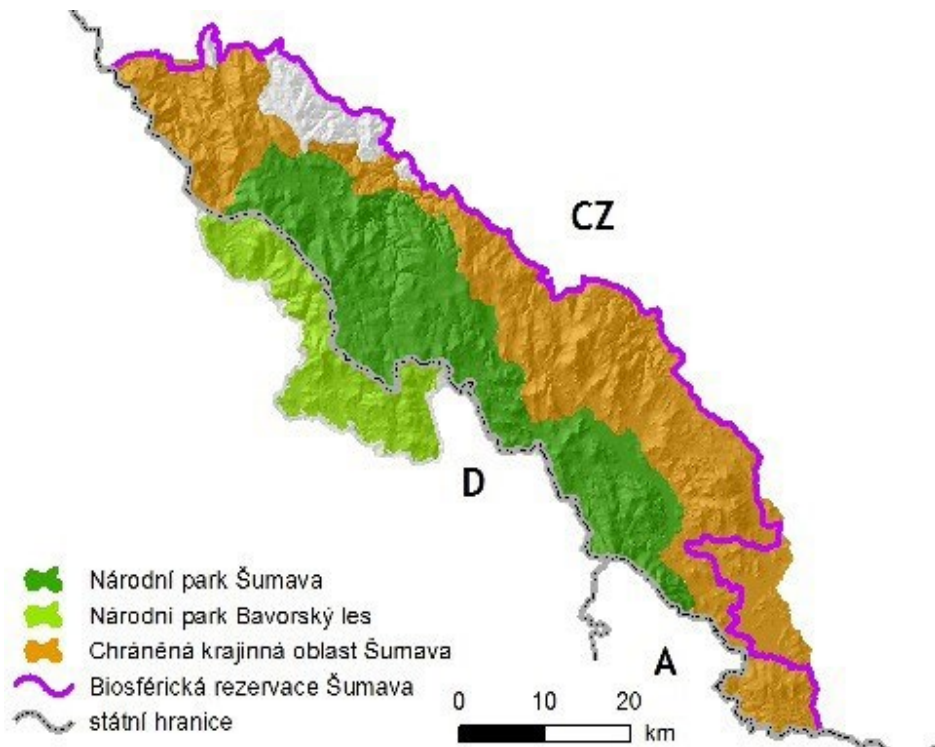
Pro zpracování této práce byly pro porovnání vývoje a zániku použity zejména archivní mapy II. vojenského mapování a mapy stabilního katastru, letecké snímky z 50. let 20. století a letecké snímky současného stavu. Tyto informace jsou v článku shromážděny, vyhodnoceny a spolu s informacemi z webu zanikleobce.cz doplněny o další zajímavosti a poznatky o vývoji a zániku obcí.

## 2 Širší kontext – Národní park Šumava jako celek

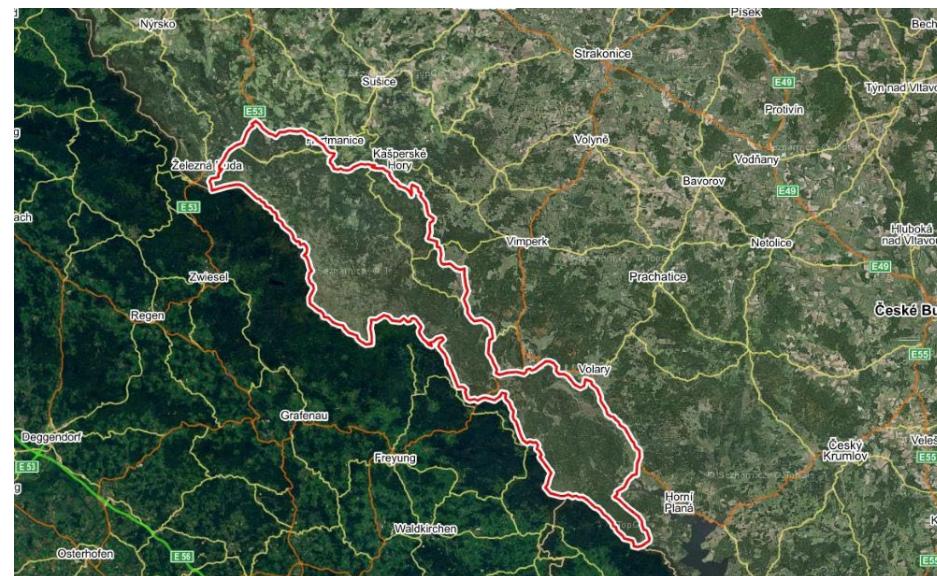
Nejhodnotnějším přírodním krásám Šumavy se v roce 1991 dostalo nepřísnejší ochrany vyhlášením Národního parku Šumava. Ten zahrnul centrální část šumavského pohorí podél hranice s Německem a částečně i s Rakouskem a pojal pod svá křídla většinu nejceněnějších přírodních lokalit Šumavy – rozsáhlé náhorní planiny s rašeliništi, divoká údolí Vydry a Křemelné, vysokohorské polohy pohraničního hřebene, ledovcová jezera Plešné, Prášilské a Laka, údolní rašeliniště v údolí Vltavy i ostrůvky pralesovitých zbytků původních smíšených lesů na Stožci, na Smrčině, na Plechém atd (Vimperk - oficiální informační systém města, 2005).

Národní park v bodech (Správa parku a chráněné krajinné oblasti, 2008):

- Rozloha: 68 342 ha (CHKO Šumava: 99 480 ha (tvoří ochranné pásmo NP))
- Vyhlášení: 20.3.1991 nařízením vlády (CHKO Šumava: 27.12.1963 výnosem Min. školství a kultury)
- Nejvyšší bod: Plechý 1 378 m n.m.
- Nejnižší bod: řeka Otava u Rejštejna 570 m n. m.
- Lesy 80%
- Louky 8%
- Ostatní bezlesí 9%
- Voda 2%
- Komunikace 1%



obr. 1 – Schéma Šumavy (zdroj: <https://www.npsumava.cz/sprava-np/uzemi-pod-spravou-nps/>)



obr. 2 – Schéma Šumavy (zdroj: mapy.cz)

**Chráněná území Šumavy** prezentují typické ekosystémy středoevropské horské krajiny, zejména lesy, ledovcová jezera, rašeliníště a horské louky, včetně všech jejich vývojových stádií.

**Národní park Šumava** zajišťuje ochranu přirozených přírodních procesů v souladu s celosvětovým posláním národních parků, a zároveň poskytuje dostatek prostoru pro aktivní ochranu druhové a genetické rozmanitosti.

Spolu s **NP Bavarský les**, který se nachází na území Spolkové republiky Německo, se zde nachází jeden z nejrozsáhlejších a největších lesních komplexů střední Evropy. Tyto lesní ekosystémy, které se zde zachovaly, je třeba vnímat jako unikátní přírodní bohatství a podle toho k nim přistupovat (Správa parku a chráněné krajinné oblasti, 2008).

Území národních parků se člení podle cílů ochrany a stavu ekosystémů na 4 zóny ochrany přírody, a to:

- **zóna přírodní** vymezená na ucelených plochách, kde převažují přirozené ekosystémy, s cílem je zachovat a umožnit v nich nerušený průběh přírodních procesů
- **zóna přírodě blízká** vymezená na plochách, kde převažují člověkem částečně pozmeněné ekosystémy, s cílem dosažení stavu odpovídajícího přirozeným ekosystémům
- **zóna soustředěné péče o přírodu** vymezená na plochách, kde převažují člověkem významně pozmeněné ekosystémy, s cílem zachování nebo postupného zlepšování stavu ekosystémů, významných z hlediska biologické rozmanitosti, jejichž existence je podmíněna trvalou činností člověka nebo obnovy přírodě blízkých ekosystémů

- **zóna kulturní krajiny** vymezená na zastavěných plochách a zastavitelných územích obcí určených k jejich udržitelnému rozvoji a na plochách, kde převažují člověkem pozměněné ekosystémy určené k trvalému využívání člověkem (Správa parku a chráněné krajinné oblasti, 2008).

### 3 Šumavské lesy a jejich osídlení

Šumavské lesy už jsou jen pouhým zbytkem pohraničního pralesa nazývaného Královský hvozd. Lesy náležely králi, šlechtě a církvi a plnily funkci lovišť a kácelo se pro získání zemědělské půdy. Mimo loviště byly lesy v historii vyhledávány také jako úkryty při válkách, jako ústraní, domov, pro poustevníky a v poslední řadě jako zdroj dřeva.

Dřevo se totiž postupně stalo vyhledávanou a cenou surovinou. Když byly zdroje dřeva u sídel vyčerpány, dřevaři se stěhovali hlouběji do lesů a přispěli tak v 18. a 19. století k urychlení postupu novodobé kolonizace. V této době tak vznikaly dřevařské a sklářské osady, často i ve vyšších nadmořských výškách. Začalo docházet k vypalování lesů a proměnila se také skladba dřevin a listnaté lesy se začaly nahrazovat ve větším množství jehličnatým porostem, který je pro těžbu dřeva výhodnější a rychleji dosažitelný než stromy listnaté, které rostou pomaleji. Tato přeměna lesů v převážně jehličnaté, s cílem rychlého zisku dřeva, vedla k rozsáhlým kalamitám, jelikož jehličnany jsou nejen náchylnější k poškození abiotickými činiteli jako například vítr, ale také ke dřevokazným houbám a kůrovcům. Lesy tedy procházely častým a nuceným kácením či vypalováním, čímž se krajina začala proměňovat rychleji než dříve. Do krajiny šumavských lesů se také propaly nové plavební kanály, aby bylo dřevo ze svahů snadno dopravováno do nížin a větších sídel. Původním obyvatelstvem, které byly rodiny dřevařů a následně i sklářů, byla německá populace, která byla po druhé světové válce z pohraničí vyhnána a bylo těžké tyto oblasti nově osídlit. Po změně režimu a rozdělení Evropy „Železnou oponou“ došlo ke zbourání všech staveb ve vymezeném pásmu a tím se tato oblast začala navracet do převážně přírodního charakteru nenarušovaného lidskými procesy. Všechny tyto změny tak měly významný vliv jak na obyvatelstvo, tak proměnu sídel a celkový charakter pohraniční oblasti Šumavy. Dnes se v celém území národního parku nachází více než 16 dnes již zaniklých sídel a dalších zaniklých samot a díky jeho ochraně si území zachovává převážně přírodní charakter.

### 4 Proměny pohraniční oblasti

Pohraniční oblast Šumavy se během posledních století velmi proměnila, jak již bylo zmíněno v předešlé části. Měnila se nejen funkce a charakter této části, ale také její obyvatelstvo. Po druhé světové válce, v roce 1948, začaly být československé hranice střeženy vojskem a od roku 1952 byly hranice lemovány drátěnými zátarasy v několika stupních. Po roce 1951 bylo vytvořeno hraniční pásmo, které sahalo až 12 km od hranic a zakázané pásmo ve vzdálenosti zhruba 2 km od hranic. Zároveň bylo přesídleno asi 448 rodin, které patřily mezi „nevhodné obyvatele“. Likvidace domů a ruin probíhala v zakázaném pásmu od roku 1952 a v hraničním pásmu od roku 1957. Celkem bylo zlikvidováno 50 000 budov a zřízení hraničního pásma se dotklo přibližně 300 měst a obcí. Od té doby už se nikdy nepodařilo oblast znovu osídlit tak jako dříve. Některé obce, kterých se pohraniční likvidace nedotkla, se pokoušely vysídlit německé domy znovu osídlit, avšak lidské tragédie zde zanechaly silnou stopu a nové obyvatelstvo tu nikdy příliš dlouho nezůstalo. Dnes je území přirozeným převážně zalesněným přechodem s německou spolkovou republikou, které poskytuje krásné přírodní prostředí, které je vyhledávané zejména pro rekreaci a sport.

## 5 Metodika

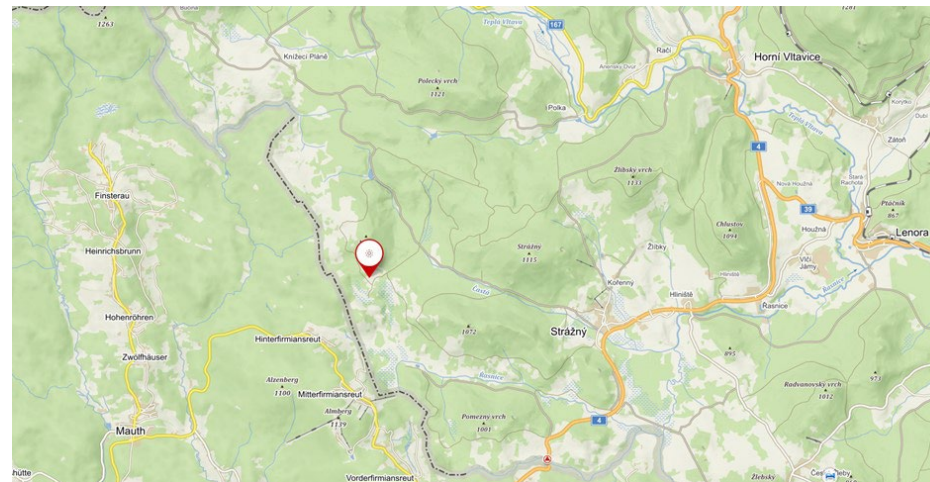
Šumava jakožto největší národní park neumožňuje pro obsah příspěvku představení všech zaniklých sídel. Pro zpracování tedy byla zvolena menší oblast s větší koncentrací zaniklých obcí. Zároveň bylo pro náplň příspěvku vhodné zvolit oblast, která prošla výraznou proměnou jako je pohraniční zóna, která utrpěla nejen materiální škody na obydlích a výrazný zásah do přírodních prvků, ale jsou s ní spjaty také mnohé lidské tragédie a příběhy, které se do území propaly. Vybraná zaniklá sídla v této části, která se nachází v těsné blízkosti, byla uspořádána do následujících šesti oblastí:

- Oblast 1 - Bývalé Dvojdomy, Chaloupky
- Oblast 2 - Bývalé Stodůlky
- Oblast 3 - Bývalý Horní a Dolní Cazov, U slepého Matěje
- **Oblast 4 - Dolní a Horní Světlé Hory, Bývalý Josefov, Točná**
- **Oblast 5 - Bývalá Hůrka a Stará Hůrka**
- Oblast 6 - Bývalá Slunečná, Jezerní, Velký Bor, Nová Studnice

Pro účel článku byly vybrány dvě oblasti a to oblast 4 a oblast 5, které přibliží možný způsob průzkumu z všech sídel. Pro sídla v těchto oblastech bylo důležité v první chvíli poznat vývoj osídlení, pro který byly použity archivní mapy, zejména II. vojenské mapování (1836-1852), mapy stabiálního katastru (1824-1843), letecké snímky z 50. let 20. století a letecké snímky současného stavu. Pro porovnání a zajímavost byly přidány snímky z digitálního modelu reliéfu 5. generace (lidarové snímky). Na závěr byly informace zjištěné z map doplněny o informace historie sídel a důvodu jejich zániku čerpané zejména z webových stránek „Zaniklé obce a objekty“ (Beran, 2005-2019), které poskytují souhrn velkého množství zaniklých sídel a samot na českém území.

## 6 Výsledky - aplikace metody

### 6.1 Oblast 4 – Dolní a Horní Světlé Hory, Bývalý Josefov, Točná

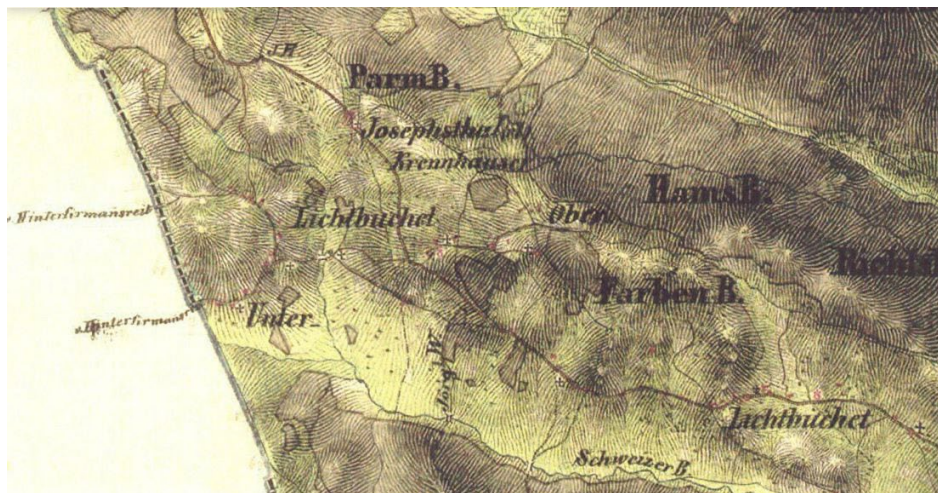


obr. 3 – Umístění sídel v rámci širších vztahů

#### 6.1.1 Vývoj osídlení

Josefov bývala samota tří domů s 12 obyvateli, v jejímž okolí se nacházelo ještě

několik dalších staveb. Taktéž Točná byla pouze malá osada s několika domy. Většími sídly v oblasti pak byly Dolní a Horní Světlé Hory. V osadě Dolní Světlé Hory se v roce 1921 nacházelo 31 domů a 198 obyvatel, nacházela se zde hájovna, pila, pekárna, hospoda. V Horních Světých Horách bylo v tentýž rok 95 domů a 608 obyvatel, výraznou stavbou osady byla zejména budova školy. Budovy v Dolních i Horních Světých Horách byly rozmístěny podél cesty a tvořily tak ulicovou zástavbu s převážně okapovou orientací staveb. Osada Točná byla jediná tvořena shlukově a zanikla dříve, jak je patrné již na ortofotomapě z roku 1950, kde je oproti ostatním z celé osady patrné jen pár staveb.



obr. 4 – Výřez z mapy II. vojenského mapování 1836-1852 (zdroj: mapy.cz)



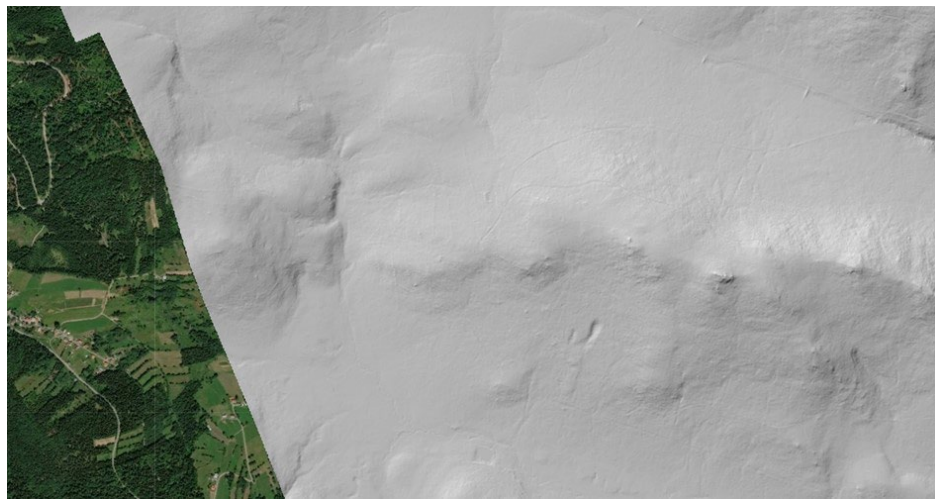
obr. 5 – Výřez z mapy stabilního katastru (zdroj: archivnimapy.cuzk.cz)



obr. 6 – Výřez z mapy z roku 1949 (zdroj: kontaminace.cenia.cz)



obr. 7 – Současný stav území na leteckém snímku (zdroj: mapy.cz)



obr. 8 – Výřez z digitálního modelu reliéfu 5. generace (zdroj: arcgis.com)

### 6.1.2 Vliv na strukturu krajiny

Sídla vznikala v horské oblasti Šumavy v rozptýleném charakteru a byla často ovlivňována konkrétní morfologií místa. Stavby byly umísťovány podél obslužné komunikace, která respektovala terén a vedla v největší možné míře po vrstevnici. Stejně tak budovy byly umísťovány delší stranou po vrstevnici a vytvářely tak typický charakter okapové orientace silnicové zástavby v horských oblastech. Krásným příkladem jsou tomu například Dolní Světlé Hory, které vznikly po vrstevnici kolem vrchu Pomezní stráň (968 m. n. m.).

V dnešní době se v žádném ze zmíněných zaniklých sídel nenachází celkově dochovaná stavba. Při bližším osobním průzkumu v území, jak je patrné na fotkách, se v místě projevují stopy zaniklých sídel zejména zříceninami především kamenných zdí, pozůstatků hospodářských stavení a jejich zařízení, vodními nádržemi, drobným vybavením staveb (osobní věci, kuchyňské potřeby, apod.), pozůstatky technické a zejména pak dopravní infrastruktury. Dopravní síť je v území jednou z nejpatrnějších stop po zaniklých sídlech, jelikož se tento prvek stále propisuje také do aktuálních leteckých snímků a vyznačuje se zejména liniovou zelení v krajině, mnohdy v mezerách doplněnou o kamenitou cestu, která je mezi zatravněnými zelenými plochami stále viditelná. Dalšími charakteristickými stopami zaniklých osad je mnohdy zachované dělení původních pozemků, které dokládá liniová zeleň, meze, plužiny nebo stopy původních cest mezi pozemky. V porovnání map stabilního katastru s dnešními leteckými snímky je patrná zejména změna v procentu zalesnění, které se od minulých let zvýšilo a také pak scelení menších pozemků, které dnes vytváří souvislejší plochy luk a pastvin.



obr. 9 – Dolní Světlé Hory - výřez z mapy stabilního katastru (vlevo) a současného leteckého snímku (vpravo). Stopa zaniklého zastavěného území osady je z leteckého snímku patrná pomocí shlukové zeleně podél původní cesty vedoucí kolem vrchu. Částečně je patrné zachování členění původního dělení pozemků pomocí pravidelných pásů liniové zeleně (plužin).



obr. 10 – Dolní Světlé Hory - zbořeníště domu č.p. 16, zachované členění krajiny, autor Kamil Klusák



obr. 11 – Dolní Světlé Hory – zachovaná boží muka, autor Ondřej Kudlák



obr. 12 – Dolní Světlé Hory – stopy hospodářských staveb - žlaby pro dobytek, autor Jakub Ouředník



obr. 14 – Horní Světlé Hory – zbytky kamenných teras nad rozvalinami budov, autor Ondřej Kudlák



obr. 13 – Horní Světlé Hory - výřez z mapy stabilního katastru (vlevo) a současného leteckého snímku (vpravo). Osada byla po zániku velmi silně zalesněna a její stopy tak z leteckých snímků nejsou příliš patrné. Dřívější zástavba je tak patrná díky stopám historických cest a alejí a zároveň jej dokládá zachované členění pozemků, navazující na lesní plochy, tvořené linií zelení.



obr. 15 – Horní Světlé Hory – po odkrytí zeminy smrkovým vývratem jsou v rozvalinách domu patrné zbytky původní dlažby. Zde konkrétně u zbytků stavby č.p. 33, autor Ondřej Kudlák



obr. 16 – Horní Světlé Hory - zbytek dřevěného sloupu elektrického vedení, autor Ondřej Kudlák



obr. 17 – Horní Světlé Hory – zbytky stavby původní školy, autor Ondřej Kudlák





obr. 18 – Točná – vodní nádrž schované mezi nálety dřevin, autor Ondřej Kudlák

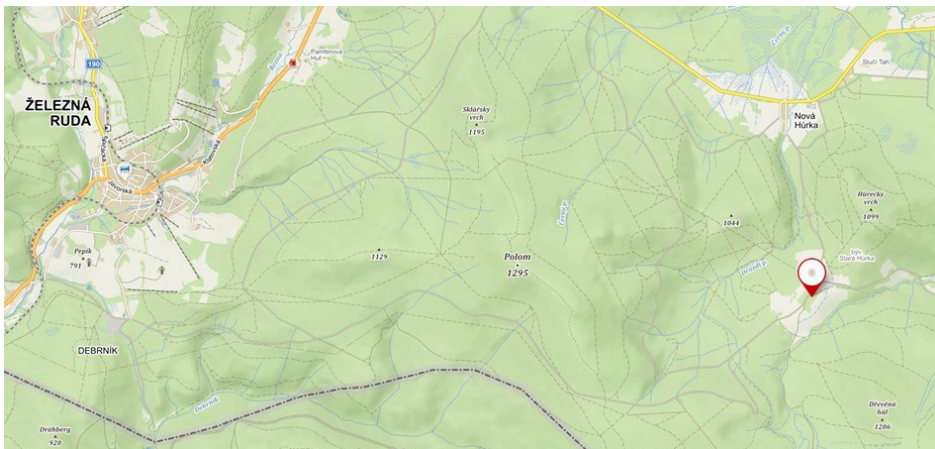


obr. 19 – Točná - původní cesta lemovaná alejí a kamennými valouny, autor Ondřej Kudlák



obr. 20 – Točná – umístění původní cesty (obr. 19) na výřezu ze současného leteckého snímku (zdroj: mapy.cz)

## 6.2 Oblast 5 – Bývalá Hůrka a Stará Hůrka



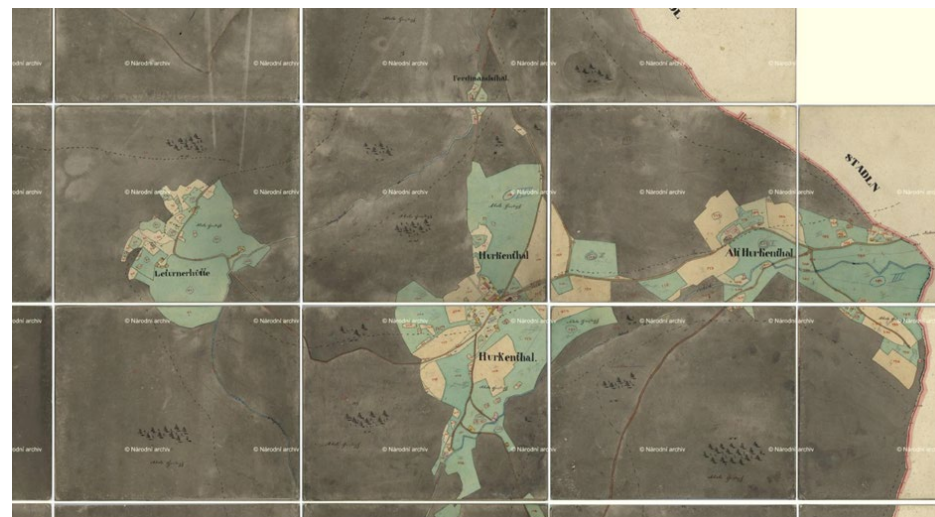
obr. 21 – Umístění Hůrky v rámci širších vztahů

### 6.2.1 Vývoj osídlení

Osady Bývalá a Stará Hůrka byly známé zejména jako sklářské obce. Kromě skláren a obytných budov zde stával zámeček, hotel U jezera Laka, hostinec, pošta, dva mlýny a lesovna. V Hůrce bylo vystavěno přibližně 14 domů a v roce 1890 zde bylo nejvíce 234 obyvatel. Stará Hůrka čítala v největším rozvoji 7 domů a 187 obyvatel v roce 1890. Po roce 1900 počet obyvatel v obou osadách klesl na půlku. Obě osady zanikly po roce 1950, kvůli vytvoření vojenského výcvikového prostoru Dobrá Voda. Zástavba Hůrky byla vytvořena jako shluková osada, bez jasně definované návsi, s kaplí Sv. Kříže a hřbitovem na východním kraji zastavěného území. Budovy Staré Hůrky byly spíše roztroušené a netvořily jasnou formu zástavby.



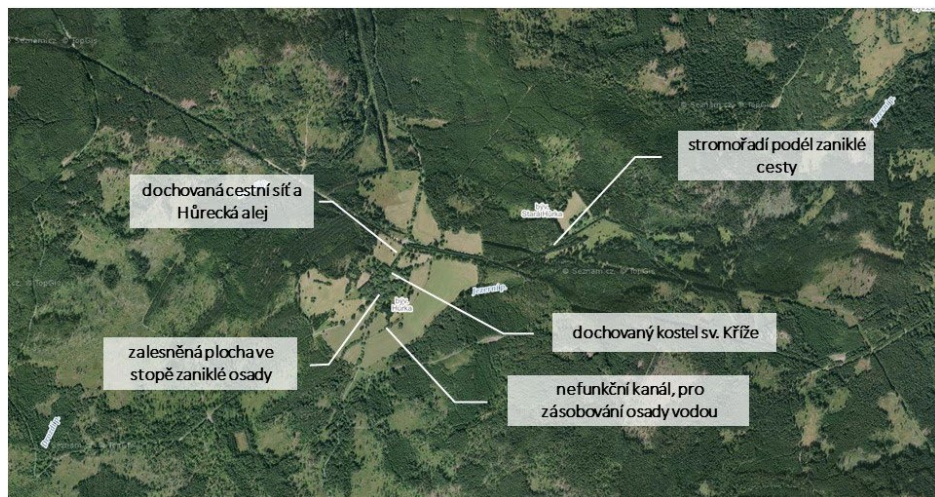
obr. 22 – Výřez z mapy II. vojenského mapování 1836-1852 (zdroj: mapy.cz)



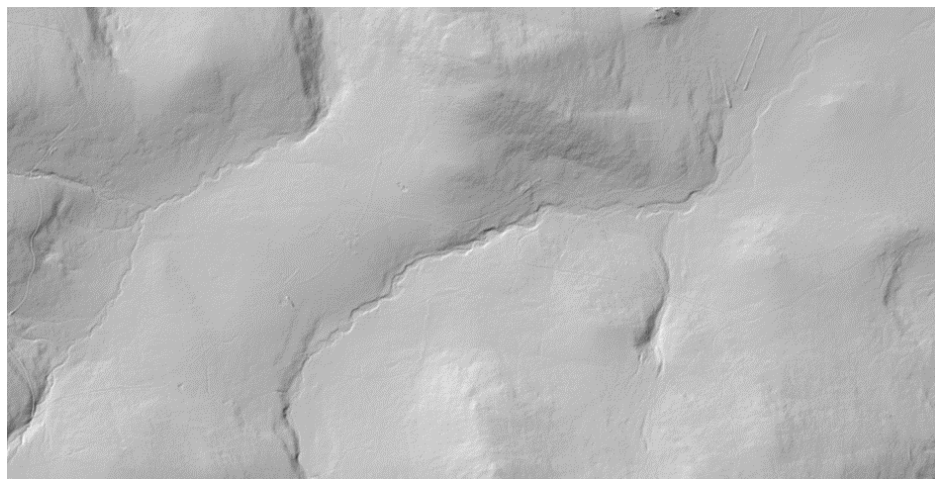
obr. 23 – Výřez z mapy stabilního katastru (zdroj: archivnimapy.cuzk.cz)



obr. 24 – Výřez z mapy z roku 1949 (zdroj: kontaminace.cenia.cz)



obr. 25 – Současný stav území na leteckém snímku (zdroj: mapy.cz)



obr. 26 – Výřez z digitálního modelu reliéfu 5. generace (zdroj: arcgis.com)

### 6.2.2 Vliv na strukturu krajiny

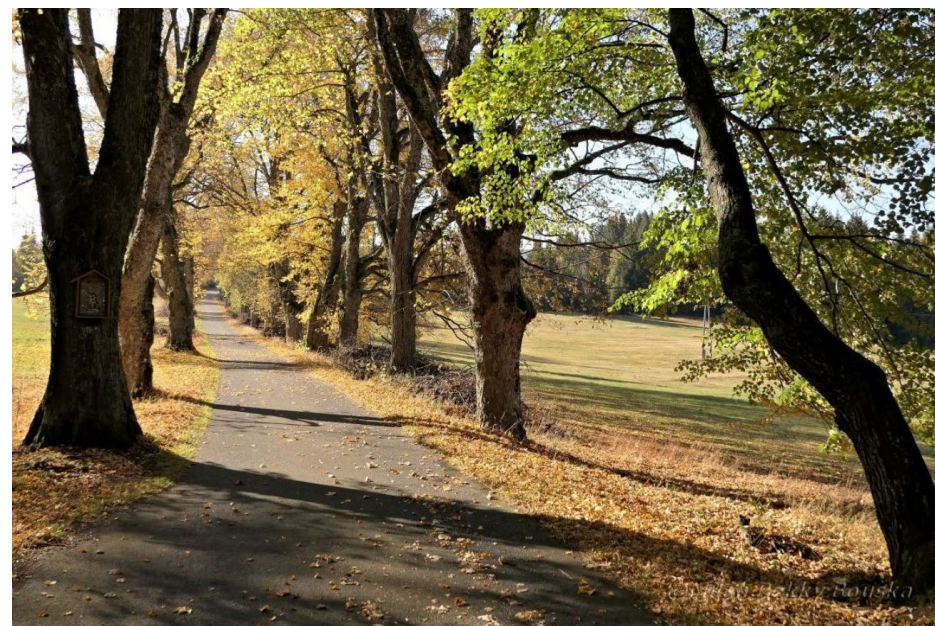
Osady Hůrka a Stará Hůrka tvořily již za dob tvorby map stabilního katastru odlesněné enklávy vzájemně propojené cestami. Tak je tomu také dodnes, kdy v okolní zalesněné krajině jsou tato místa zaniklých osad stále nezalesněna, i když se uvnitř enkláv množství stromů zvýraznilo. Osada Hůrka se jako jediná ze všech rozebíraných osad může pochlubit zachovanou stavbou kaple sv. Kříže, u které se nachází stopy budovy kostela, které jsou zároveň jako jedny z mála viditelné i na leteckém snímku. Přítomnost sídla při pohledu na letecký snímek však dokazují také dochované aleje podél historických cest, zejména severním směrem a od kaple sv. Kříže do Staré Hůrky. Dále je zde také dochovaná stopa kanálu, který přiváděl vodu z Jezerního potoka do místní kamenné kašny. Zároveň se v této osadě dochovalo množství dalších stop dokazujících existenci sídla, které jsou však patrné pouze na fotkách v blízkosti místa, jelikož je většina z nich výrazně zarostlá náletovou zelení. Jedná se zejména o zbytky zdí obytných staveb a jejich zařízení. Oproti Hůrce, která se může pyšnit výraznými dochovanými stopami, osada Stará Hůrka byla zničena mnohem výrazněji a dnes po ní nejsou žádné viditelné stavební stopy, pouze zarostlé zbytky základů a zdí, které však nejsou patrné z leteckých snímků. Tento výrazný rozdíl je samozřejmě závislý i na rozsahu zastavěného území původní zástavby, které byla ve Staré Hůrce mnohem menší. Taktéž ve Staré Hůrce se nachází zachovaná stopa po vodním kanálu z Jezerního potoka směrem na Zettlovu Hůrku, tento kanál je však umístěn v lese a není tak z leteckého snímku tak patrný, jako v Hůrce.



obr. 27 – Bývalá Hůrka - Porovnání výřezu mapy stabilního katastru a leteckého snímku z roku 2019, na kterém je patrný zánik původního zastavěného území. Historickou existenci osady dokládají zejména dochované historické aleje podél historických cest spolu s viditelnou stopou kaple sv. Kříže a dochovaných základů kostela v severní části území.



obr. 28 – Bývalá Hůrka – přiblížení leteckého snímku s dokladem viditelnosti zachovaných stop kaple a zbořeniště kostela v severní části osady.



obr. 30 – Bývalá Hůrka – dochovaná historická stopa aleje k Hůrce, autor Milan Gruber Bouška



obr. 29 – Bývalá Hůrka – zarostlé stopy základů budovy školy č.p.30/ st.p.57, autor Martin Čejka



obr. 31 – Bývalá Hůrka – stopa kanálu z Jezerního potoka, na obr. 27 patrná v pravé části leteckého snímku, autor Martin Čejka



obr. 32 – Stará Hůrka - Porovnání výřezu mapy stabilního katastru a leteckého snímku z roku 2019, na kterém je patrný zánik původního zastavěného území. V dnešní době došlo k výraznému nárůstu lesních ploch, což krajinu zaniklého sídla velmi proměnilo. Historickou existenci osady dokládá částečně hranice lesa v severozápadní části, která zůstala zachována a dochované historické cesty. Místa původního umístění staveb jsou dnes zarostlá skupinovou zelení, která z leteckého pohledu zakrývá všechny zbytky staveb, které se v místě nachází.



obr. 33 – Stará Hůrka – zbytky nádrže na vodu u domu č. 70, autor Martin Čejka



obr. 34 – Stará Hůrka – schody do domu č. 70, autor Martin Čejka



obr. 35 – Stará Hůrka – stopy původního kanálu vedoucího lesem na Zettlovu Hůrku, autor Martin Čejka

## 7 Shrnutí výsledků

Vybrané oblasti ukázaly různé možnosti rozpoznávání stop po zaniklých obcích. Každé sídlo bylo utvářeno jiným způsobem, většinou respektující přírodní podmínky, a tudíž také každé zaujímalu jinou výslednou formu a konečný vzhled. Různé velikosti osad také poukázaly na svou důležitost, svůj vývoj a funkce staveb, které v nich byly umístovány. To vše nám pomohlo nahlédnout a blíže poznat každou z osad. I když byla každá jedinečná, měly také společné charakteristické znaky jako například fakt, byly založeny v 18. století, jejich stavby byly kamenné, případně dřevěné, lehce rozebratelné, i díky tomu pravděpodobně nebyl problém tolik osad zničit během tak krátké doby. Většina zástavby byla rozptýlená až mnohdy soliterní, především umístována podél komunikací a tvořící tak silnicovou formu sídla. Pouze výjimečně se jednalo o shlukovou formu sídla, avšak bez jasně vymezené návsi. Dalším společným znakem bylo původně většinové německé obyvatelstvo, charakter dřevařských a sklenářských osad, a doba zániku po roce 1950, zejména z důvodu vymezení vojenského prostoru a Železné opony.

Z výsledků je jasné, že stopy zaniklých staveb nelze rozpoznat pouze z leteckých snímků ani pouze z fotografií a osobních průzkumů, ale abychom dostali celkovému vjemu, je zapotřebí využít oba tyto způsoby. Z leteckých snímků vyplynul zejména komplexní pohled na proměnu sídel a jejich rozpoznání v lesní krajině, o které vypovídají většinou nezalesněné plochy v jinak zalesněné šumavské krajině s komponovanými krajinnými prvky jako jsou plužiny, stromořadí, cesty se vzrostlou doprovodnou zelení, pravidelná, liniová či jinak geometrizovaná zeleň tvořící bývalé vlastnické hranice. Pouze u osady Bývalá Hůrka byly z leteckého snímku patrné jasné stavební stopy kostela a zachovaná kaple sv. Kříže, u ostatních osad jsou tyto stavební stopy hůře poznatelné, jelikož jsou za tu dobu již zarostlé náletovou zelení. Dalším prvkem, který se z historie promítl v leteckých snímcích je stopa vodního kanálu v Bývalé Hůrce. Až podle bližších snímků z místa je možné nalézt stopy potvrzující existenci sídla jako byly v našich vybraných příkladech například stopy technické infrastruktury (sloupy elektrického vedení), drobné sakrální architektury (boží muka), zařízení hospodářských (žlaby prodobytěk) i obytných staveb, osobní věci a potřeby, nádrže na vodu, terasy. Samozřejmě pak zbytky zdí a základů samotných staveb, jejich dlažby, sklepy, schodiště a podobně, kterým však čas dává zabrat a dnes si je příroda náletovou zelení, mechem či listím bere jako její součást.

## 8 Závěr

Příspěvek navazuje na disertační práci zabývající se lesní krajinou zpracovávanou na katedře urbanismu a územního plánování Fakulty stavební ČVUT a tyto poznatky tak mohou být přínosem například pro vymezení historických a kulturních hodnot lesní krajiny.

Díky dochovaným archivním mapám dostáváme krásnou příležitost srovnání historie se současností celé naší krajiny a můžeme tak pozorovat její vývoj. Tento příspěvek tak přináší bližší náhled proměny pohraniční oblasti, která se vyvíjela odlišným způsobem než další části republiky a dodnes má velmi specifický charakter. Právě tato proměnlivost a energie místa poznamenaná historií je důvodem, proč se na Šumavu vrací stále větší množství návštěvníků. Dnes má tato oblast převážně přírodní charakter bez stavebního rozvoje a hospodářského kácení lesů, za což vděčí nejen ochraně Chráněné krajinné oblasti Šumava, ale zejména pak ochraně Národního parku Šumava. Žije si tak svým „divokým“ životem a dýchá z ní klid a zároveň historie plná emocí, kterou dokládá přítomnost stop po zaniklých osadách, jejich stavebních zbořeníšt, krajinných kompozic, ale i menších zařízení staveb, nábytku nebo také osobních věcí. Tato krajina díky těmto stopám působí na člověka jinak než běžná přírodní krajina a dává nám příležitost se nad jejím dřívějším životem pozastavit a zamyslet. Zkusme se proto někdy v takové krajině zastavit a představit si, jak asi mohla vypadat dříve.

*Ráda bych závěrem poděkovala prof. Ing. arch. Ing. Zuzaně Peškové za konzultace a cenné připomínky během zpracování tohoto tématu.*

## Seznam zdrojů

- Aplikace Archivní mapy. ČÚZK-Ústřední archiv zeměměřičství a katastru [online].  
© Zeměměřický úřad, 2019. Dostupné z: <https://archivnimapy.czuk.cz/uazk/pohledy/archiv.html#>
- BERAN, Pavel (2005-2019). Verschundene Orte und Objekts. Zaniklé obce a objekty [online]. Dostupné z: <http://www.zanikleobce.cz/>
- BERAN, Pavel (2005). Dolní Cazov (Untertzassau). Zaniklé obce a objekty. Verschundene Orte und Objekts [online]. [cit. 02.05.2020]. Dostupné z: <http://www.zanikleobce.cz/index.php?obec=548>
- BERAN, Pavel (2005). Dolní Světlé Hory (Unterlichtbucht). Zaniklé obce a objekty. Verschundene Orte und Objekts [online]. [cit. 02.05.2020]. Dostupné z: <http://www.zanikleobce.cz/index.php?obec=557>
- BERAN, Pavel (2005). Horní Cazov (Oberzassau). Zaniklé obce a objekty. Verschundene Orte und Objekts [online]. [cit. 02.05.2020]. Dostupné z: <http://www.zanikleobce.cz/index.php?obec=587>
- BERAN, Pavel (2005). Horní Světlé Hory (Oberlichtbucht). Zaniklé obce a objekty. Verschundene Orte und Objekts [online]. [cit. 02.05.2020]. Dostupné z: <http://www.zanikleobce.cz/index.php?obec=598>
- BERAN, Pavel (2005). Hůrka (Hurkenthal). Zaniklé obce a objekty. Verschundene Orte und Objekts [online]. [cit. 02.05.2020]. Dostupné z: <http://www.zanikleobce.cz/index.php?obec=607>
- BERAN, Pavel (2005). Nová Studnice (Neubrunn). Zaniklé obce a objekty. Verschundene Orte und Objekts [online]. [cit. 02.05.2020]. Dostupné z: <http://www.zanikleobce.cz/index.php?obec=706>
- BERAN, Pavel (2005). Stará Hůrka (Alt Hurkenthal). Zaniklé obce a objekty. Verschundene Orte und Objekts [online]. [cit. 02.05.2020]. Dostupné z: <http://www.zanikleobce.cz/index.php?obec=783>
- BERAN, Pavel. Stodůlky (Scheurek). Zaniklé obce a objekty. Verschundene Orte und Objekts [online]. 2005 [cit. 02.05.2020]. Dostupné z: <http://www.zanikleobce.cz/index.php?obec=794>
- BERAN, Pavel (2005). Velký Bor (Grosshaid). Zaniklé obce a objekty. Verschundene Orte und Objekts [online]. [cit. 02.05.2020]. Dostupné z: <http://www.zanikleobce.cz/index.php?obec=825>
- BERAN, Pavel (2005-2019). Verschundene Orte und Objekts. Zaniklé obce a objekty [online]. Dostupné z: <http://www.zanikleobce.cz/>
- BERAN, Pavel (2006). Jezerní (Seeberg). Zaniklé obce a objekty. Verschundene Orte und Objekts [online]. [cit. 02.05.2020]. Dostupné z: <http://www.zanikleobce.cz/index.php?obec=1005>
- BERAN, Pavel (2006). Slunečná (Sonnberg). Zaniklé obce a objekty. Verschundene Orte und Objekts [online]. [cit. 02.05.2020]. Dostupné z: <http://www.zanikleobce.cz/index.php?obec=1002>
- BERAN, Pavel (2005-2019). Verschundene Orte und Objekts. Zaniklé obce a objekty [online]. Dostupné z: <http://www.zanikleobce.cz/>
- BREITFELDER, Miroslav. Železná opona. ŠumavaNET.cz [online]. [cit. 02.05.2020]. Dostupné z: <https://www.sumavanet.cz/zelezna-opona.s-16005-REALHI>
- Digitální model reliéfu České republiky 5. generace (DMR 5G). ArcGIS [online] © ČÚZK | Microsoft, Maxar 2018. Dostupné z: <https://www.arcdata.cz/produkty/geograficka-data/data-na-arcgis-online/mapove-sluzby-na-arcgis-online>

- HORPENIAK, Vladimír. Šumavské lesy vždy dávaly lidem práci. ŠumavaNET.cz [online]. [cit. 02.05.2020]. Dostupné z: <https://www.sumavanet.cz/sumavske-lesy-vzdy-davaly-lidem-praci.s-154-REALHI>
- HROMADA, Vlastimil (2007). Chaloupky (Hüttel). Zaniklé obce a objekty. *Verschwendene Orte und Objekts* [online]. [cit. 02.05.2020]. Dostupné z: <http://www.zanikleobce.cz/index.php?obec=4699>
- Kontaminovaná místa. Národní inventarizace kontaminovaných míst. VGHMUř Dobruška [online]. © MO ČR, 2009. Dostupné z: <https://kontaminace.cenia.cz/Lesnatost ČR je 34 %. http://www.uhul.cz/> [online]. Copyright © 2021. Ústav pro hospodářskou úpravu lesů Brandýs nad Labem. [cit. 05.02.2021]. Dostupné z: <http://www.uhul.cz/rychle-informace/85-lesnatost-cr-je-33-8>
- Mapy.cz. Základní mapa. Seznam.cz a.s. [online]. © 2020. Dostupné z: <https://en.mapy.cz/zakladni?x=14.4975996&y=50.1202011&z=11>
- Mapy.cz. Z 19. století. 2nd Millitary Survey, Austrian State Archive. [online]. Dostupné z: <https://mapy.cz/19stoleti?x=13.4222452&y=49.1074303&z=13&l=0&lgnd=1>
- Mapy.cz. Letecká mapa. Seznam.cz a.s. [online]. © 2016. Dostupné z: <https://mapy.cz/letecka?x=13.4222452&y=49.1074303&z=13&l=0&lgnd=1>
- Národní park Šumava. Vimperk - oficiální informační systém města [online]. [cit. 03.05.2020]. Dostupné z: <https://www.vimperk.cz/cz/narodni-park-sumava/147/>
- Národní park Šumava. Vimperk - oficiální informační systém města [online]. 2005 [cit. 03.05.2020]. Dostupné z: <https://www.vimperk.cz/cz/narodni-park-sumava/147/>
- Nová zonace Národního parku Šumava. Správa parku a chráněné krajinné oblasti. Národní park Šumava. Správa parku a chráněné krajinné oblasti [online]. [cit. 16.02.2020]. Dostupné z: <https://www.npsumava.cz/sprava-np/nova-zonace-a-klidova-uzemi/nova-zonace-nps/>
- PECHAR, Zdeněk (2007). Josefov (Josefsthal). Zaniklé obce a objekty. *Verschwendene Orte und Objekts* [online]. [cit. 02.05.2020]. Dostupné z: <http://www.zanikleobce.cz/index.php?obec=4851>
- PECHAR, Zdeněk (2010). Točná (Fahrenhäuser). Zaniklé obce a objekty. *Verschwendene Orte und Objekts* [online]. [cit. 01.08.2021]. Dostupné z: <http://www.zanikleobce.cz/index.php?obec=11231>
- PECHAR, Zdeněk (2010). U slepého Matěje (Blindehiesl). Zaniklé obce a objekty. *Verschwendene Orte und Objekts* [online]. [cit. 02.05.2020]. Dostupné z: <http://www.zanikleobce.cz/index.php?obec=11247>
- Základní údaje. Správa parku a chráněné krajinné oblasti. Národní park Šumava. Správa parku a chráněné krajinné oblasti [online]. [cit. 16.02.2020]. Dostupné z: <https://www.npsumava.cz/priroda/zakladni-udaje/>
- Základní údaje. Správa parku a chráněné krajinné oblasti. Národní park Šumava. Správa parku a chráněné krajinné oblasti [online]. 2008 [cit. 16.02.2020]. Dostupné z: <https://www.npsumava.cz/priroda/zakladni-udaje/>

## Zdroje obrázků

- obr. 1 Schéma Šumavy. Území pod správou NPŠ | Národní park Šumava | Správa parku a chráněné krajinné oblasti [online]. Copyright © 2008 [cit. 06.08.2021]. Dostupné z: <https://www.npsumava.cz/sprava-np/uzemi-pod-spravou-nps/>
- obr. 2 Schéma Šumavy. Mapy.cz. Letecká mapa. Seznam.cz a.s. [online]. © 2016. Dostupné z: <https://mapy.cz/letecka?x=13.4222452&y=49.1074303&z=13&l=0&lgnd=1>
- obr. 3 Dolní a Horní Světlé Hory, Bývalý Josefov, Točná. Umístění sídel v rámci širších vztahů. Mapy.cz. Základní mapa. Seznam.cz a.s. [online]. © 2020. Dostupné z: <https://en.mapy.cz/zakladni?x=14.4975996&y=50.1202011&z=11>

- obr. 4 Dolní a Horní Světlé Hory, Bývalý Josefov, Točná. Výřez z mapy II. vojenského mapování 1836-1852. *Mapy.cz. Z 19. století. 2nd Millitary Survey, Austrian State Archive.* [online]. Dostupné z: <https://mapy.cz/19stoleti?x=13.4222452&y=49.1074303&z=13&l=0&lgnd=1>
- obr. 5 Dolní a Horní Světlé Hory, Bývalý Josefov, Točná. Výřez z mapy stabilního katastru. Český úřad zeměměřický a katastrální. Originální mapy stabilního katastru (1824–1843). ArcGIS [online] © ČÚŽK. Dostupné z: <https://ags.cuzk.cz/archiv/>
- obr. 6 Dolní a Horní Světlé Hory, Bývalý Josefov, Točná. Výřez z mapy z roku 1949. Kontaminovaná místa. Národní inventarizace kontaminovaných míst. VGHMUř Dobruška [online]. © MO ČR, 2009. Dostupné z: <https://kontaminace.cenia.cz/>
- obr. 7 Dolní a Horní Světlé Hory, Bývalý Josefov, Točná. Současný stav území na leteckém snímku. Mapy.cz. Letecká mapa. Seznam.cz a.s. [online]. © 2016. Dostupné z: <https://mapy.cz/letecka?x=13.4222452&y=49.1074303&z=13&l=0&lgnd=1>
- obr. 8 Dolní a Horní Světlé Hory, Bývalý Josefov, Točná. Výřez z digitálního modelu reliéfu 5. generace. Digitální model reliéfu České republiky 5. generace (DMR 5G). ArcGIS [online] © ČÚŽK | Microsoft, Maxar 2018. Dostupné z: <https://www.arcdata.cz/produkty/geograficka-data/data-na-arcgis-online/mapove-služby-na-arcgis-online>
- obr. 9 Dolní Světlé Hory - výřez z mapy stabilního katastru. Český úřad zeměměřický a katastrální. Originální mapy stabilního katastru (1824–1843). ArcGIS [online] © ČÚŽK. Dostupné z: <https://ags.cuzk.cz/archiv/>
- výřez ze současného leteckého snímku. Mapy.cz. Letecká mapa. Seznam.cz a.s. [online]. © 2016. Dostupné z: <https://mapy.cz/letecka?x=13.4222452&y=49.1074303&z=13&l=0&lgnd=1>
- obr. 10 KLUSÁK, Kamil. 2008. Dolní Světlé Hory - zbořeníště domu č.p. 16. In: Zaniklé obce a objekty *Verschwendene Orte und Objekts* [online]. [cit.02.06.2021]. Dostupné z: <http://www.zanikleobce.cz/index.php?obec=557>
- obr. 11 KUDLÁK, Ondřej. 2011. Dolní Světlé Hory – zachovaná boží muka. In: Zaniklé obce a objekty *Verschwendene Orte und Objekts* [online]. [cit.02.06.2021]. Dostupné z: <http://www.zanikleobce.cz/index.php?obec=557>
- obr. 12 OUŘEDNÍK, Jakub. 2010. Dolní Světlé Hory – stopy hospodářských staveb - žlaby pro dobytek. In: Zaniklé obce a objekty *Verschwendene Orte und Objekts* [online]. [cit.02.06.2021]. Dostupné z: <http://www.zanikleobce.cz/index.php?obec=557>
- obr. 13 Holní Světlé Hory - výřez z mapy stabilního katastru. Český úřad zeměměřický a katastrální. Originální mapy stabilního katastru (1824–1843). ArcGIS [online] © ČÚŽK. Dostupné z: <https://ags.cuzk.cz/archiv/>
- výřez ze současného leteckého snímku. Mapy.cz. Letecká mapa. Seznam.cz a.s. [online]. © 2016. Dostupné z: <https://mapy.cz/letecka?x=13.4222452&y=49.1074303&z=13&l=0&lgnd=1>
- obr. 14 KUDLÁK, Ondřej. 2012. Horní Světlé Hory – zbytky kamenných teras nad rozvalinami budov. In: Zaniklé obce a objekty *Verschwendene Orte und Objekts* [online]. [cit.02.06.2021]. Dostupné z: <http://www.zanikleobce.cz/index.php?obec=598>
- obr. 15 KUDLÁK, Ondřej. 2012. Horní Světlé Hory – zbytky stavby č.p. 33. In: Zaniklé obce a objekty *Verschwendene Orte und Objekts* [online]. [cit.02.06.2021]. Dostupné z: <http://www.zanikleobce.cz/index.php?obec=598>
- obr. 16 KUDLÁK, Ondřej. 2012. Horní Světlé Hory - zbytek dřevěného sloupu elektrického vedení. In: Zaniklé obce a objekty *Verschwendene Orte und Objekts* [online]. [cit.02.06.2021]. Dostupné z: <http://www.zanikleobce.cz/index.php?obec=598>

- obr. 17 KUDLÁK, Ondřej. 2011. Horní Světlé Hory – zbytky stavby původní školy. In: Zaniklé obce a objekty Verschwundene Orte und Objekts [online]. [cit.02.06.2021]. Dostupné z: <http://www.zanikleobce.cz/index.php?obec=598>
- obr. 18 KUDLÁK, Ondřej. 2012. Točná – vodní nádrže schované mezi nálety dřevin. In: Zaniklé obce a objekty Verschwundene Orte und Objekts [online]. [cit.02.06.2021]. Dostupné z: <http://www.zanikleobce.cz/index.php?obec=11231>
- obr. 19 KUDLÁK, Ondřej. 2012. Točná - původní cesta lemovaná alejí a kamennými valouny. In: Zaniklé obce a objekty Verschwundene Orte und Objekts [online]. [cit.02.06.2021]. Dostupné z: <http://www.zanikleobce.cz/index.php?obec=11231>
- obr. 20 Točná – umístění původní cesty na výřezu ze současného leteckého snímku. Mapy.cz. Letecká mapa. Seznam.cz a.s. [online]. © 2016. Dostupné z: <https://mapy.cz/letecka?x=13.4222452&y=49.1074303&z=13&l=0&lgnd=1>
- obr. 21 Bývalá Hůrka a Stará Hůrka. Umístění Hůrky v rámci širších vztahů. Mapy.cz. Základní mapa. Seznam.cz a.s. [online]. © 2020. Dostupné z: <https://en.mapy.cz/zakladni?x=14.4975996&y=50.1202011&z=11>
- obr. 22 Bývalá Hůrka a Stará Hůrka. Výřez z mapy II. vojenského mapování 1836-1852. Mapy.cz. Z 19. století. 2nd Millitary Survey, Austrian State Archive. [online]. Dostupné z: <https://mapy.cz/19stoleti?x=13.4222452&y=49.1074303&z=13&l=0&lgnd=1>
- obr. 23 Bývalá Hůrka a Stará Hůrka. Výřez z mapy stabilního katastru. Český úřad zeměměřický a katastrální. Originální mapy stabilního katastru (1824–1843). ArcGIS [online] © ČÚZK. Dostupné z: <https://ags.cuzk.cz/archiv/>
- obr. 24 Bývalá Hůrka a Stará Hůrka. Výřez z mapy z roku 1949. Kontaminovaná místa. Národní inventarizace kontaminovaných míst. VGHMUř Dobruška [online]. © MO ČR, 2009. Dostupné z: <https://kontaminace.cenia.cz/>
- obr. 25 Bývalá Hůrka a Stará Hůrka. Současný stav území na leteckém snímku. Mapy.cz. Letecká mapa. Seznam.cz a.s. [online]. © 2016. Dostupné z: <https://mapy.cz/letecka?x=13.4222452&y=49.1074303&z=13&l=0&lgnd=1>
- obr. 26 Bývalá Hůrka a Stará Hůrka. Výřez z digitálního modelu reliéfu 5. generace. Digitální model reliéfu České republiky 5. generace (DMR 5G). ArcGIS [online] © ČÚZK | Microsoft, Maxar 2018. Dostupné z: <https://www.arcdata.cz/produkty/geograficka-data/data-na-arcgis-online/mapove-sluzby-na-arcgis-online>
- obr. 27 Bývalá Hůrka - výřez z mapy stabilního katastru. Český úřad zeměměřický a katastrální. Originální mapy stabilního katastru (1824–1843). ArcGIS [online] © ČÚZK. Dostupné z: <https://ags.cuzk.cz/archiv/vyrez-ze-soucasneho-leteckeho-snimku>. Mapy.cz. Letecká mapa. Seznam.cz a.s. [online]. © 2016. Dostupné z: <https://mapy.cz/letecka?x=13.4222452&y=49.1074303&z=13&l=0&lgnd=1>
- obr. 28 Bývalá Hůrka – přiblížení leteckého snímku s dokladem viditelnosti zachovaných stop kaple a zbořeníště kostela v severní části osady. Mapy.cz. Letecká mapa. Seznam.cz a.s. [online]. © 2016. Dostupné z: <https://mapy.cz/letecka?x=13.4222452&y=49.1074303&z=13&l=0&lgnd=1>
- Obr. 29 ČEJKA, Martin. 2008. Bývalá Hůrka – zarostlé stopy základů budovy školy č.p.30/ st.p.57. In: Zaniklé obce a objekty Verschwundene Orte und Objekts [online]. [cit.02.06.2021]. Dostupné z: <http://www.zanikleobce.cz/index.php?obec=607>
- obr. 30 GRUBER BOUŠKA, Milan. 2018. Bývalá Hůrka – dochovaná historická stopa aleje k Hůrce. In: Zaniklé obce a objekty Verschwundene Orte und Objekts [online]. [cit.02.06.2021]. Dostupné z: <http://www.zanikleobce.cz/index.php?obec=607>

- obr. 31 ČEJKA, Martin. 2008. Bývalá Hůrka – stopa kanálu z Jezerního potoka. In: Zaniklé obce a objekty Verschwundene Orte und Objekts [online]. [cit.02.06.2021]. Dostupné z: <http://www.zanikleobce.cz/index.php?obec=607>
- obr. 32 Stará Hůrka - výřez z mapy stabilního katastru. Český úřad zeměměřický a katastrální. Originální mapy stabilního katastru (1824–1843). ArcGIS [online] © ČÚZK. Dostupné z: <https://ags.cuzk.cz/archiv/vyrez-ze-soucasneho-leteckeho-snimku>. Mapy.cz. Letecká mapa. Seznam.cz a.s. [online]. © 2016. Dostupné z: <https://mapy.cz/letecka?x=13.4222452&y=49.1074303&z=13&l=0&lgnd=1>
- obr. 33 ČEJKA, Martin. 2008. Stará Hůrka – zbytky nádrže na vodu u domu č. 70. In: Zaniklé obce a objekty Verschwundene Orte und Objekts [online]. [cit.02.06.2021]. Dostupné z: <http://www.zanikleobce.cz/index.php?obec=783>
- obr. 34 ČEJKA, Martin. 2008. Stará Hůrka – schody do domu č. 70. In: Zaniklé obce a objekty Verschwundene Orte und Objekts [online]. [cit.02.06.2021]. Dostupné z: <http://www.zanikleobce.cz/index.php?obec=783>
- obr. 35 ČEJKA, Martin. 2009. Stará Hůrka – stopy původního kanálu vedoucího lesem na Zettlovu Hůrku. In: Zaniklé obce a objekty Verschwundene Orte und Objekts [online]. [cit.02.06.2021]. Dostupné z: <http://www.zanikleobce.cz/index.php?obec=783>

### Informace o autorce

Ing. arch. Tereza Švárová

Fakulta stavební ČVUT v Praze, Katedra urbanismu a územního plánování

[Tereza.svarova@seznam.cz](mailto:Tereza.svarova@seznam.cz)