

Jak by obce měly přistoupit k proměně veřejných prostranství aneb Metodika plánování veřejných prostranství malých obcí

How municipalities should approach the transformation of public spaces or Guidelines for Planning Public Spaces in Small Towns

Michaela Malá, Martina Sýkorová

Abstract:

In general, public spaces are what represents and symbolizes the city. Their design either enables or, to the contrary, complicates community life. Therefore, their appearance has an impact on the quality of life and satisfaction of the inhabitants. It is in public spaces where people relate to their place of residence. From a visitor's point of view, public spaces are the first thing they notice and encounter.

Due to various circumstances, public spaces sometimes fail to meet the above-mentioned features or do not fulfill them to the degree they should. At such a moment, the town management decides on a total or partial transformation of its public space. It is in the interest of the municipal leadership to create attractive public spaces for its inhabitants. Attractive not only in terms of the aesthetics of the architectural design, but, more importantly, in the creation of a pleasant space that will primarily meet the needs of their future users i.e., residents or other groups of users. It is thus important to involve local people, representatives and members of associations, organizations and businesses in the preparation and creation of the study assignment.

That is why CTU UCEEB has developed the Guidelines for Planning Public Spaces in Small Towns, which is an output of the research project Livable cities and communities: Guidelines for planning of public space in digital era. The research project was supported by the Technology Agency of the Czech Republic through the ÉTA programme and its application guarantor is the Central Bohemian Innovation Center. The guidelines are the result of the collaboration of an interdisciplinary team of architects, urban planners, sociologists and psychologists, whose aim was to approach the research topic – planning public spaces from the perspective of municipal representatives – holistically and practically so that it is as comprehensible as possible for readers.

Thus, the guidelines accompany representatives of small towns, who do not have the professional or personnel capacity to deal with public spaces, through the process of planning, preparation and contracting out the public spaces studies which leads to a quality assignment for a public space study. The guidelines also include tips for improving public spaces, recommended practices for public participation in planning the transformation of public spaces, and a site assessment form from a layperson's perspective. The aim of the paper is to present the background and the result of the applied interdisciplinary research, which is the above-mentioned Guidelines for Planning Public Spaces in Small Cities, the process of its development and its validation, as well as to reflect on the experiences and findings carried out collaboratively by an urbanist and a sociologist.

Keywords:

public space; urbanism; public participation; applied research; interdisciplinary cooperation; guidelines; small town

MALÁ, Michaela, SÝKOROVÁ, Martina (2020). Jak by obce měly přistoupit k proměně veřejných prostranství aneb Metodika plánování veřejných prostranství malých obcí. In: KUGL, Jiří, ed. *Člověk, stavba a územní plánování 14*. ČVUT v Praze, Fakulta stavební. pp. 106–125. ISBN 978-80-01-06893-9. ISSN 2336-7687. Článek je licencován pod licencí Creative Commons BY-NC-ND 4.0 (Uvedte autora-Neužívejte komerčně-Nezpracovávejte 4.0 Mezinárodní). Licenční podmínky: <http://creativecommons.org/licenses/by-nc-nd/4.0/deed.cs>

1 Úvod

Město je komplexním systémem, na který lze nahlížet prizmatem mnoha oborů – od urbanismu a geografie přes právní vědu a historii až po společenskovední obory (Petrušek eds., 1970). Na město nelze nazírat pouze z hlediska jednoho z oborů právě proto, že se jedná o tak komplexní systém složený z hmotného prostředí, ale i lidí a jejich interakcí. V tomto systému svou roli hraje také jeho umístění v kontextu území, jeho historický a demografický vývoj atd. Z hlediska společenských věd je město územním společenstvím (Petrušek eds., 1996). Už v této definici je zřejmé, že jde o multidisciplinární fenomén. Může se zdát paradoxní, že nebývá zvykem, aby tato základní teoretická úvaha o městě byla prakticky aplikována při plánování lidských sídel a veřejných prostranství, které jsou jejich neodmyslitelnou esencí. Tvorba urbanizovaného prostoru se primárně odvíjí od pohledu architektů, kteří žijí v lidských sídlech a potřeby jejich uživatelů (různých skupin obyvatel, návštěvníků apod.) vnímají intuitivně, aniž by k úvahám o tvorbě či proměně míst a měst přizvali odborníky z oblasti společenských věd.

Toto uvědomění zapříčinilo propojení urbanistické a sociologické expertizy v rámci problematiky plánování veřejných prostranství. V Univerzitním centru energeticky efektivních budov ČVUT tak vznikl multioborový tým, který zpracovává *Metodiku plánování veřejných prostranství malých obcí*. Metodika provází zástupce malých obcí procesem plánování, přípravy a zadávání územní i urbanistické studie veřejných prostranství a jejím cílem je usnadnit prvotní orientaci v problematice i jednání s odborníky, státní správou nebo uživateli veřejných prostranství (metodika je od března 2021 volně dostupná v elektronické podobě na webových stránkách www.atraktivniobec.cz).

Během tvorby metodiky byly v praxi ověřeny různé přístupy, díky kterým byly zodpovězeny základní nejistoty v tom, jak nastavit mezioborovou spolupráci v týmu řešitelů a jak zapojit do plánování veřejných prostranství veřejnost, které společenskovední metody k zapojení veřejnosti jsou vhodné ve fázi přípravy projektu a proč, jak obyvatele správně oslovit, aktivně je zapojit a jak a na co se jich dotazovat.

Cílem příspěvku je tak čtenáře seznámit s východiskami a výsledkem aplikovaného mezioborového výzkumu, kterým je zmíněná *Metodika plánování veřejných prostranství malých obcí*, procesem její tvorby a jejího ověřování. Autorky se na základě nabytých zkušeností zaměřují také na reflektování vzájemné spolupráce dvou odborností při zpracovávání metodiky a formulují její přínosy při plánování veřejných prostranství se zapojením veřejnosti. Příspěvek má nabídnout urbanistům a odborníkům z oblasti společenských věd podněty k úvaze nad tím, jak zajistit, aby vzájemná spolupráce napříč technickými a společenskými obory byla přínosná nejen při zapojování veřejnosti do plánování veřejných prostranství.

2 Plánování lidských sídel a veřejných prostranství – zohledňování uživatelské perspektivy

Teoretická část předkládaného článku čtenáře seznamuje s tématem plánování lidských sídel, jeho vývojem a kontextem. Veřejná prostranství uvádí jako fenomén, ve kterém se snoubí dvě složky – hmotná či fyzická, tedy jeho podoba, a společenská, čili život a aktivity, které v něm probíhají. Je v ní také představeno několik přístupů, které se věnují hodnocení kvality hmotné i společenské stránky veřejných prostranství.

2.1 Hmotná podoba měst, její vývoj a proměna na pozadí společenských proměn a tendencí

Hmotná podoba měst, a tedy i veřejných prostranství vychází z potřeb obyvatel. Města byla zakládána v místech s nejlepšími hospodářskými, dopravními i přírodními

předpoklady. Na umístování měly značný vliv i danosti vytvořené člověkem. V tomto smyslu měly prvořadou roli důležité obchodní cesty, jejich větvení nebo křížení. Vedení cest většinou navazovalo na přírodní vlastnosti v tom smyslu, že se cesty sbíhaly – někdy i z více směrů, nebo křížily právě na výhodných brodech, na úpatí hor nebo v těžišti kotlin. Tato místa tak zároveň nabízela vhodný odbyt pro výrobky řemeslníků a zemědělců a stávala se středisky obchodu a místy pravidelných trhů. Základním stavebním kamenem měst jsou tedy významné obchodní cesty, na jejichž kříženích vznikají tržní náměstí, a ty předurčují dělení města na jednotlivé stavební bloky. (Hrůza, Zajíc, 2002)

Proměna hmotného prostředí měst započatá v 19. století je zpravidla reakcí na technologický rozvoj nebo vývoj společnosti a jejich potřeb. Postupně s technologickým vývojem dochází k pozbytí významu určitých funkcí (např. fortifikace), a naopak k důrazu na zkvalitnění života ve městech (zlepšení hygienických podmínek či požadavek na prostor pro každodenní rekreaci) či k reakci na společensko-politické změny (urbanizace vlivem industrializace, suburbanizace, revoluční hnutí, války). Tyto tendence se projevují proměnou urbanistické struktury (větší vzájemné odstupy staveb, jejich orientace a výška) a zákonitě i v charakteru a vnímání veřejných prostranství (vznik nových typů veřejných prostranství, jako jsou parková náměstí, nábřeží, veřejná prostranství sídlišť, bulváry, hřbitovy). (Hrůza, Zajíc, 1997)

Ilustrativním dokladem provázanosti těchto změn může být projev Napoleona III., který pronesl v roce 1850 při návštěvě pařížské radnice: „Věnujme všechny své síly zkrášlení tohoto velkého města. Otevřeme nové ulice a ozdravme přelidněné bloky, v nichž chybí vzduch a světlo, a snažme se, aby do rodin slunečního svitu prostoupilo všude jeho zdi.“ (Hrůza, Zajíc, 1997). Přitom, jak se všeobecně soudí, motivem celé této náročné operace mohlo být nejen zlepšení kvality života ve městě (Paříž postihly zhoubné cholery epidemie v letech 1832, 1849 a 1853, které si vyžádaly desetitisíce mrtvých), ale zejména potlačení pouličních bojů v roce 1848. Ukázalo se, že úzké a zakřivené ulice jsou mimořádně vhodné pro stavbu barikad a vzbouřeného davu a neumožňují adekvátní zásah pořádkových sil. (Hrůza, Zajíc, 1997)

Důraz na ozdravení města (tj. zlepšení hygienických poměrů uvnitř i vně budov) je základní myšlenkou také tzv. modernistického města uspořádaného podle zásad Aténské charty. „Modernistické město, rozvolněná kompozice hmot ve volném prostoru, je postaveno na opačných základech než tradiční město vycházející z principů ideálu bydlení v zeleni.“ (Melková et al., 2014)

„Zlomovým okamžikem pro chápání města jako uzavřené blokové struktury byl nástup funkcionalismu (tento umělecko-kulturní směr prosazoval princip modernistického města – pozn. aut.). (...) Městský parter se najednou otevřel do nevymezeného prostoru a ztratil řád. Řádková forma zástavby, dostatečný odstup staveb, parterová zeleň a segregace dopravních systémů zcela jistě přinášely požadované nároky na zdravé bydlení, umožňovaly definovat uliční frontu, byla zakládána i nová náměstí, ale vlastní meziobjektové prostory se staly nevymezenými, většinou s nezvládnutým parterem, což se nejvíce projevilo v sídlištní tvorbě druhé poloviny 20. století. (...) Přestože navržená sídliště měla své urbanistické hodnoty a kompozici založení, realizace se omezovala na základní výstavbu bytových domů a základní vybavenost. Parter byl řešen velmi úsporně, navržené centrální parky čekaly na realizaci až do přelomu století (...).“ (Vondráčková et al., 2016)

Gehl (2000) poukazuje na „jasně fyzikálně a materiálně orientovanou ideologii plánování“, která opomíjela psychologické a sociální aspekty konstrukce budov a veřejných prostorů. Ve městech či jejich částech, které byly plánovány v rámci funkcionalistických vizí v 50. a 60. letech minulého století (např. kondominia v Torontu, obecní domy v bývalém východním Berlíně), došlo, byť to nebylo zamýšleno, k redukci společenských aktivit ve veřejných prostranstvích. Důvodem byly zejména velké vzdálenosti mezi lidmi, událostmi, funkcemi a potřebami lidí. (Gehl, 2000)

Ikonickým příkladem projektu, kde byly nedostatečně brány v potaz uživatelské potřeby, což vyústilo ve vážné sociální problémy, je výstavba městem vlastněného sídliště v St. Louis s názvem Pruitt-Igoe. Jedná se o jeden z největších rozvojových projektů. Na 57 akrech bylo vybudováno bydlení pro zhruba 12 000 lidí. Po zhruba 16 letech se město rozhodlo nechat projekt kompletně zbourat. Z lokality se totiž postupem času stalo ghetto. Město sestěhovalo na jedno místo chudé Afroameričany. Sílicí izolace od okolních čtvrtí, velmi špatná administrace projektu a jeho nedostatečné financování vedly k tomu, že se místo začalo nejenom prostorově, ale i sociálně segregovat od okolí. Design místa byl dalším z důležitých faktorů. Mezi nejvýznamnější pochybení patřila:

- Absence semiveřejného prostoru a komunitních budov, které by mohly sloužit jako místo setkávání
- Výškové budovy neumožňovaly rodičům adekvátně hlídat své děti
- Schodiště a výtahy poskytovaly příležitosti pro kriminální a asociální chování (Pacione, 1990)

Výše popsané základní principy proměny měst i jejich veřejných prostranství (technologický rozvoj, zkvalitnění života ve městech a společensko-politické změny ve společnosti) se od 19. století promítají ve většině urbanistických teorií, které se zabývají městem (modernistické město, zahradní město), ale i současnými více či méně definovanými trendy (město pro lidi, podpora cyklistické dopravy, Smart City, přírodě blízké hospodaření s dešťovou vodou, sdílená ekonomika).

2.2 Veřejná prostranství jako průnik hmotné podoby místa a života v něm

Veřejná prostranství jsou definována svým hmotným ztvárněním (architektonickým, krajinařským, dopravním řešením). Hmotná část vychází z technických možností a požadavků na veřejná prostranství i z estetického vnímání a představ o ideálním městě (tedy i veřejných prostranství) podle jednotlivých umělecko-kulturních směrů. Vývoj urbanistických teorií a koncepcí a dějiny stavby měst jsou od renesance doprovázeny, komentovány a myšlenkově podněcovány filozofy, sociálními reformátory, revolucionáři, utopisty a mysliteli mnoha dalších oborů. Právě oni ve všech vývojových fázích předjímali a předjímají mnohé z toho, co se teprve do desetiletí objevuje v urbanistických projektech a s dalším časovým odstupem v reálné stavbě měst. (Hrůza, Zajíc, 1997)

Dalšími neoddelitelnými složkami veřejných prostranství jsou ale i život, děje a aktivity, kterými je vyplňují obyvatelé obce.

„Tento prostor (veřejný prostor – pozn. aut.) je prostorem otevřeným ve velice širokém smyslu slova: je přístupný všem členům dané společnosti, ale též prostorem, kde se tato společnost otevřívá věcem a lidem cizím; tento prostor je též otevřený širokému spektru aktivit a využití; je prázdňem, kde se může odehrát něco nečekaného a je tedy i prostorem, kde se společnost otevírá směrem do budoucna.“ (Veřejný prostor, c 2011, online)

Ani jedna z těchto složek veřejných prostranství (hmotná a společenská) by neměla být opomíjena a při návrhu proměny místa by jim měla být věnována stejná pozornost. Veřejná prostranství by přitom měla být vždy vytvářena pro člověka a jeho potřeby, nikoliv naopak, tedy aby člověk sebe i své potřeby přizpůsoboval prostředí (Schmeidler a kol., 2001; Gehl, 2012).

Lze tak tvrdit, že propojení mezi fyzickou a společenskou stránkou je základním předpokladem pro návrh atraktivního veřejného prostranství. „Mluvíme-li o veřejném prostoru, pak musíme vždy mít na mysli jak jeho fyzickou, tak životní stránku a vzájemný vztah mezi nimi.“ (Kratochvíl, 2015)

2.3 Přístupy k hodnocení kvality veřejných prostranství

Specialisté na hmotnou stránku (urbanisté) i na společenskou stránku (odborníci na plánování se zapojením veřejnosti) veřejných prostranství hledají pomocí nastavení různých přístupů hodnocení odpovědi na elementární otázky – proč je jedno veřejné prostranství atraktivní pro své obyvatele, a jiné ne? Existuje několik přístupů, které se věnují hodnocení kvality hmotné i společenské stránky veřejných prostranství.

2.3.1 Přístup k hodnocení veřejných prostranství podle Williama H. Whyta

Průkopníkem úvah o veřejných prostorech ve městech a jejich fungování byl William H. Whyte. Whyte se ve svém bádání zaměřil na New York a zamýšlel se nad tím, proč některá tamní veřejná prostranství jsou navštěvovaná a jiná nikoliv. Odpověď na svou otázku hledal prostřednictvím zúčastněných pozorování a rozhovorů, které doplňoval o časoběrné filmové a fotografické záběry (výstupem jeho výzkumu byl také dokumentární film *Social Life of Small Urban Spaces* z roku 1980). Cílem jeho sociálně-behaviorální analýzy veřejných prostranství bylo formulovat doporučení, která městským plánovačům pomohou při návrzích a tvorbě veřejných míst tak, aby byla atraktivní. (Whyte, 1980; Kratochvíl, 2015; Pospěch, 2015)

„Význam Whytových výzkumů nespočíval jen v tom, že obrátil pozornost plánovačů k tomu, jak lidé skutečně veřejné prostory využívají, a inicioval další obdobné výzkumy i v jiných zemích. Jeho neskrývané nadšení pro pestrý život na newyorských ulicích bylo součástí propagace návratu do center měst (...).“ (Kratochvíl, 2015: 24–25)

2.3.2 Přístup k hodnocení veřejných prostranství podle Project for Public Spaces

Na Whytovu práci navázala nezisková organizace s názvem Project for Public Spaces (PPS), která se od roku 1975 zabývá proměnami veřejných prostranství se zapojením jejich uživatelů. Participace obyvatel či návštěvníků místa na plánování i realizaci městských prostorů je jedním ze základních pilířů vytvoření úspěšného veřejného prostranství. (Project for Public Spaces, online; William H. Whyte, 2010, online)

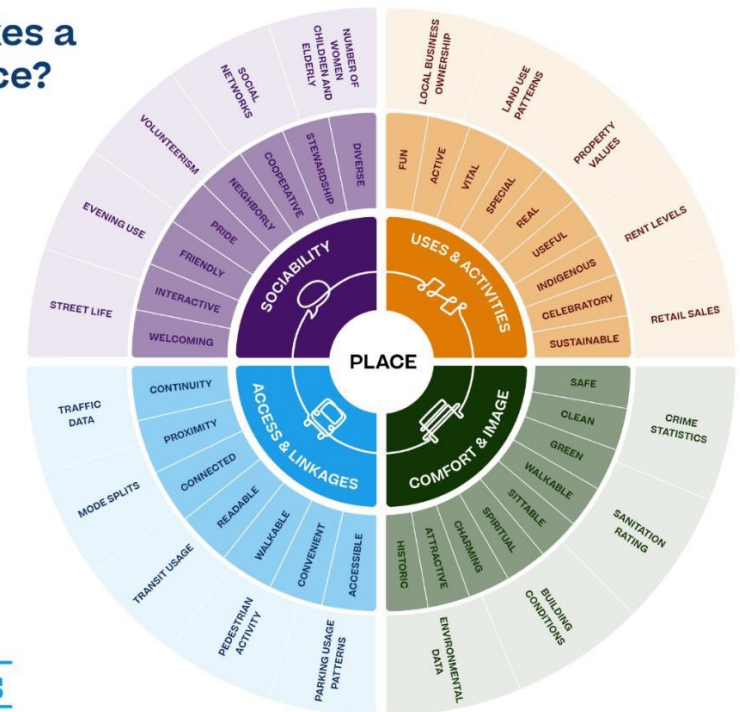
„Oživujeme veřejné prostory tím, že je plánujeme a navrhujeme s lidmi, kteří je každý den využívají. (...) Společně vytváříme komunitní veřejné prostory po celém světě.“ (Project for Public Spaces, online)

Podle *Project for Public Spaces* existují čtyři kritéria úspěšného veřejného prostranství:

- Přístupnost, prostupnost, dostupnost
- Využívanost
- Komfortnost, pohodlnost
- Společenskost

Na základě těchto kritérií vytvořili diagram, který slouží jako nástroj k posuzování úspěšnosti veřejných prostranství, viz níže. (What Makes a Successful Place?, online)

What Makes a Great Place?



Project for Public Spaces

obr. 1 – Diagram *Project for Public Places*, který slouží jako nástroj k posuzování úspěšnosti veřejných prostranství (What Makes a Successful Place?, online)

2.3.3 Přístup k hodnocení veřejných prostranství podle Jana Gehla

K empirickému přístupu při zjišťování potřeb uživatelů veřejných prostranství se uchýlil i dánský architekt Jan Gehl, o kterém Kratochvíl tvrdí, že „v současnosti snad není důraznějšího propagátora péšského pohybu ve městě (a pohybu na bicyklech) (...)“ (2015). Využívá k tomu metodu pozorování a zaměřuje se na to, jak se lidé po veřejných prostranstvích pohybují a jakými způsoby v nich tráví čas. Na základě toho určuje tři podmínky kvalitních veřejných prostranství, která by měla poskytovat:

- Ochranu (před nepřízní počasí i sociálního prostředí, např. kriminalitou či dopravou)
- Podněty k aktivitám (pohybovým, společenským apod.)
- Potěšení smyslu (příjemné prostředí a určitá estetická úroveň) (Gehl, 2000, 2012; Kratochvíl, 2015)

V případě, že má být městský prostor kvalitní, je podle Gehla (2012) zásadní, aby byl v procesu plánování jeho proměny kladen důraz na zohlednění potřeb jeho uživatelů. V Gehlově pojetí proměny městského prostoru je třeba před projektem fyzického uspořádání místa provést výzkum chování lidí. Po něm by měla následovat tvorba plánu potenciálních aktivit, které by se v daném místě mohly odehrávat nebo které zde už probíhají, ale bylo by vhodné je ještě více podpořit. Tento plán má vzejít z veřejných diskuzí a v kooperaci se zástupci měst. Až pak má následovat architektonický návrh řešení daného prostranství. (Gehl, 2012; Kratochvíl, 2015) K důrazu na lidské měřítko plánování měst či jejich proměn nevyzývá jen urbanisty, ale také představitele měst:

„Nová i existující města budou muset při plánování stanovení priorit zásadně změnit svá východiska. Do budoucna se musí stát hlavním cílem větší pozornost k potřebám lidí, kteří využívají města. (...) Města musí naléhat na urbanisty a architekty, aby posílili péši provoz v rámci integrované městské politiky směřující k rozvoji živých, bezpečných, udržitelných a zdravých měst.“ (Gehl, 2012: 6)

Dalším přínosem Gehlova přístupu je popis a stanovení významu pro tři typy základních skupin aktivit, tj. chování člověka, ve veřejném prostranství. Jedná se o aktivity nezbytné, volitelné a společenské. Vztah kvality veřejných prostranství se dle Gehla odvíjí od míry zastoupení jednotlivých typů aktivit dle níže uvedeného schématu. (Gehl, 2000)

Typ aktivit	Kvalita materiálního prostředí	
	Špatná	Dobrá
Nezbytné aktivity	●	●
Volitelné aktivity	●	●●●
Společenské aktivity	●	●

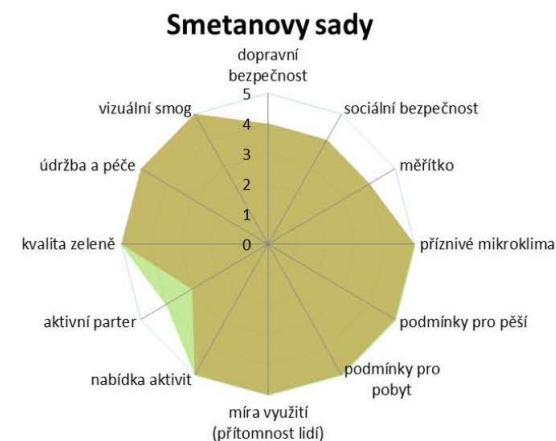
obr. 2 – Vztah kvality materiálního prostředí a množství různých typů aktivit (Gehl, 2000)

2.3.4 Přístup k hodnocení veřejných prostranství v dokumentu Veřejná prostranství v Plzni – Metodika pro přístup k veřejným prostranstvím (Sedlák et al., 2014)

Z českých přístupů, které se teoreticky¹ i prakticky² věnují hodnocení kvality veřejných prostranství, jsme pro účel tohoto článku vybraly dokument Veřejná prostranství v Plzni – Metodika pro přístup k veřejným prostranstvím (Sedlák et al., 2014). S tímto přístupem, který do značné míry vychází z přístupu Project for Public Spaces (viz kapitola 2.3.2), se autorky tohoto článku nejvíce ztotožňují. Dle této metodiky je východiskem pro posuzování kvality veřejných prostranství nejen hmotná architektonická stránka, ale i zhodnocení kvality možných aktivit a probíhajících dějů v nich. Mezi základní hodnotící kritéria patří:

- Bezpečnost – dopravní, sociální
- Pohodlí – měřítko, příznivé mikroklima, podmínky pro pěší, podmínky pro pobyt
- Atraktivita – míra využití, nabídka aktivit, aktivní parter, kvalita zeleně, údržba a péče, vizuální smog

Na obrázku níže je uvedena část z výstupů, které vznikly při hodnocení kvalitativních kritérií veřejných prostranství v rámci této metodiky. Jedná se o paprskový diagram, který znázorňuje kvalitu všech hodnocených složek veřejného prostranství. Pět bodů vyjadřuje nejvyšší řešení, nula bodů pak nejméně kvalitní řešení. Hodnocení kvalitativních kritérií nevychází z exaktně popsané metodiky či postupu, opírá se spíše o znalosti a zkušenosti hodnotitele. Tmavě zelenou barvou v grafu je znázorněn současný stav kvality veřejného prostranství, světle zelenou pak požadovaný cílový stav.



obr. 3 – Paprskový diagram zobrazující hodnocení kvality veřejného prostranství Smetanovy sady v Plzni (Sedlák et al., 2014)

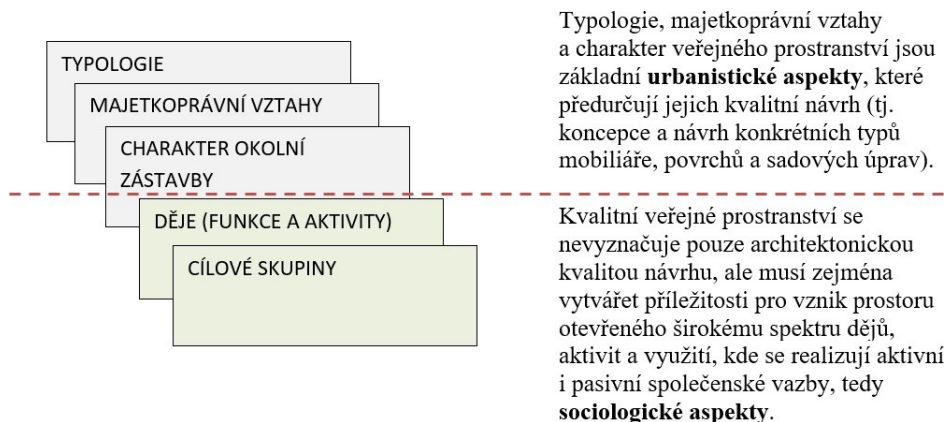
3 Důraz na multidisciplinární přístup k problematice veřejných prostranství

Veřejná prostranství autorky pojmají jako obývací pokoje měst i obcí, ve kterých většina místních tráví každodenně alespoň nějaký čas. Především ve veřejných prostranstvích se snoubí dvě jejich nerozlučitelné složky, a to fyzická podoba místa a život v něm. Autorky tak docházejí k závěru, že kvalita veřejného prostranství by měla být sledována v obou jeho základních složkách, s důrazem na hodnocení jeho hmotné podoby a sociálního aspektu. Dochází zde tedy ke spojení architektonické kvality (organizace prostoru, kvalita hrany veřejného prostranství, potenciál propojení parteru budov s prostorem před nimi, zajištění vhodného mikroklima) s kvalitou společenskou (nabídka aktivit a služeb, přívětivost veřejného prostranství pro všechny skupiny obyvatel i pocit bezpečí v prostoru). Velmi často se v různých přístupech hodnocení kvality veřejných prostranství objevují klíčové pojmy jako bezpečí, pohodlí, atraktivita, společenskost, jasná orientace a snadný pohyb nebo podněty k aktivitám. Podle autorky tyto poznatky výstižně shrnuje apel Gehla (2012): „Život, prostor, budovy – prosím v tomto pořadí!“.

Studium různých kategorizací veřejných prostranství a jejich prolínání autorkám pomohly uvědomit si mnohovrstevnatost celé problematiky a specifičnost každého veřejného prostranství (nebo jeho části), které je třeba zohlednit při navrhování jeho proměny.

1 Metodika hodnocení hlavních náměstí malých měst pro potřeby krajinářské architektury a rozvoje městského prostředí (Ambrožová, 2016).

2 Územní studie – Veřejná prostranství města Tábora (Beránek, 2018).



obr. 4 – Schéma zobrazující mnohovrstevnatost problematiky s rozdělením na hmotnou a společenskou stránku (zdroj: autorky)

Na základě těchto poznatků vzešla potřeba klást důraz na spolupráci a vedení dialogu mezi dvěma odbornostmi – urbanistickou a společenskou, které se těmito tématy zabývají, byť v česko-slovenském prostředí většinou odděleně, což stvrzuje i Ferenčuhová (2013: 149– 150) a nabízí i částečné vysvětlení:

„V českém prostředí je největší propast patrná na jedné straně mezi sociálními vědami, které se zaměřují na výzkum měst a ve městech a architektury, a architekturou a urbanismem na straně druhé. Ačkoli například sociologie města a urbanismus a plánování se na sebe navzájem neustále se zvědavostí obracejí a v minulosti odborníci spolupracovali například v rámci Výzkumného ústavu výstavby a architektury (VÚVA), jejich propojení a spolupráce nebývají tak běžné. Částečně to může být tím, že se tyto obory nepotkávají v rámci stejných institucí. Architektura a urbanismus v Čechách i na Slovensku spadají pod technické, případně umělecké školy a sociální vědy pod univerzity.“

Avšak v posledních letech již dochází k většímu prolínání těchto oborů, viz např. spolupráce týmů *Architektura a životní prostředí* a *Participativní plánování a design*, které působí na ČVUT UCEEB (a jejichž součástí jsou autorky článku), či kolektiv architektek a socioložek Spolka, který se zabývá urbanismem a angažováním veřejnosti do tvorby měst.

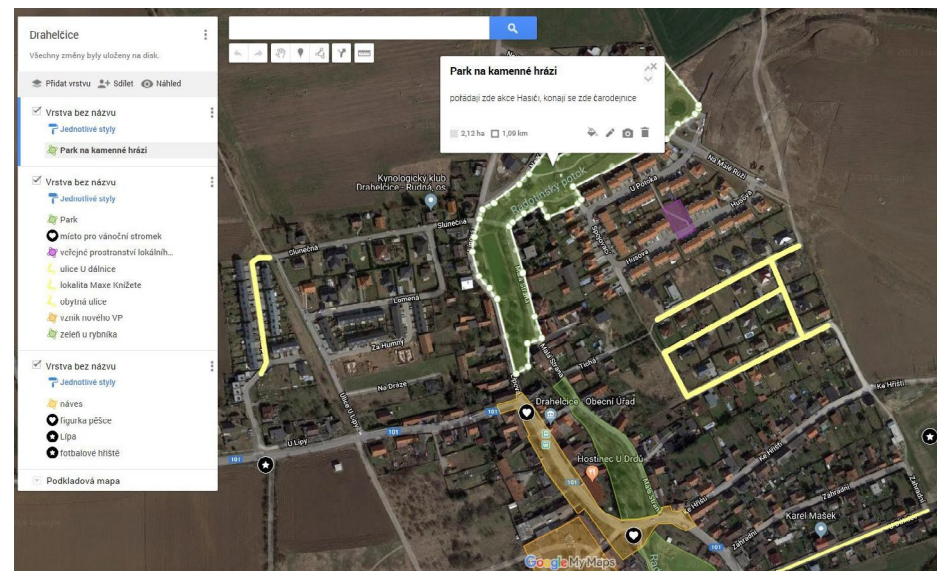
Zásadní bylo vzájemné poznání způsobu práce urbanistů a sociologů včetně užívaných metodologických postupů, vzájemné seznámení s pohledy na veřejná prostranství, a především na způsoby zapojování veřejnosti a její výsledky. Zatímco sociologové se v praxi seznamovali s postupy urbanistů, urbanisté zase získávali zkušenost se společenskou metodami, které byly aplikovány pro zjišťování zkušeností a mapování potřeb jak představitelů obcí, tak obyvatel³. Zároveň byla touto cestou ověřována forma dále uvedených urbanistických i společenských metod pro plánování veřejných prostranství, a to specificky v malých obcích.

3 Užití forma spolupráce byla navázána s vedením a obyvateli obcí Buštěhrad, Drahelčice, Hrusice a Mnichovice, avšak pro poznání kontextu a reality plánování veřejných prostranství malých obcí byly prováděny rozhovory se zástupci dalších obcí a měst (např. Bílovice nad Svitavou, Kadaň, Kyjov, Litomyšl, Velká Polom).

3.1 Urbanistické metody

V prvním kroku byla urbanistou **vymezena veřejná prostranství**. Byl využit nástroj v on-line mapách a určeno zařazení veřejných prostranství podle jejich typologie a charakteru, popř. funkce. Na níže uvedeném příkladu je:

- Oranžově označena náves převážně se zpevněnými plochami, podél níž jsou umístěny objekty s významnou občanskou vybaveností pro fungování obce (obecní úřad, hospoda, tělocvična, budoucí objekt školky)
- Zeleně je označena náves s převážně přírodním charakterem, která slouží jako park a jsou zde umístěna dětská hřiště
- Žlutě jsou označeny rezidenční ulice



obr. 5 – Vymezení veřejných prostranství do on-line mapy (zdroj: autorky)

Na základě tohoto podkladu byla vedena s dalšími členy týmu diskuze nad konkrétními otázkami, které budou pokládány při terénním šetření obyvatelům obce. Při diskusi byl kladen důraz na uvědomění si specifík definovaných veřejných prostranství, tedy že se každý typ liší nejen charakterem, ale i způsobem života, který zde probíhá, nebo mírou zastoupení očekávaných aktivit. Závěrem je potřeba volit specifické otázky pro specifická veřejná prostranství.

Na předchozí aktivitu (vymezení veřejných prostranství a určení jejich typologie a charakteru) navázala další – **zhodnocení veřejných prostranství**. Hodnocení byla všechna v předchozí aktivitě definovaná veřejná prostranství, metodický přístup i struktura dotazníku pro ně byly jednotné bez ohledu na typologii a charakter. Při tomto hodnocení byl využit přístup autorů dokumentu *Veřejná prostranství v Plzni – Metodika pro přístup k veřejným prostranstvím* (Sedlák et al., 2014), viz kapitola 2.3.4, který dle autorek velmi dobře propojuje hmotnou a společenskou stránku veřejných prostranství. Na této aktivitě by měli spolupracovat zástupci obou složek veřejného prostranství, tedy té společenské (sociolog, odborník na participativní plánování) i hmotné (architekt/urbanista ideálně doplněný o další odborníky z řad krajinářských architektů či dopravních inženýrů). Výstupem aktivity je komplexní zhodnocení veřejného prostranství uvedené

v jednom krycím listu, kde je posouzena hmotná stránka veřejného prostranství (byl definován charakter plochy na základě typologie a dále podle funkce nebo byla zhodnocena kvalita jednotlivých vybraných složek veřejného prostranství) i jeho aktivní společenská stránka (míra zastoupení aktivit ve veřejném prostranství definovaná podle Gehla (2000)). Výsledek je shrnut ve SWOT analýze, v popisu veřejného prostranství i paprskovitým grafu, který je graficky dobře čitelný a jasně definuje silné a slabé stránky jednotlivých složek veřejného prostranství.

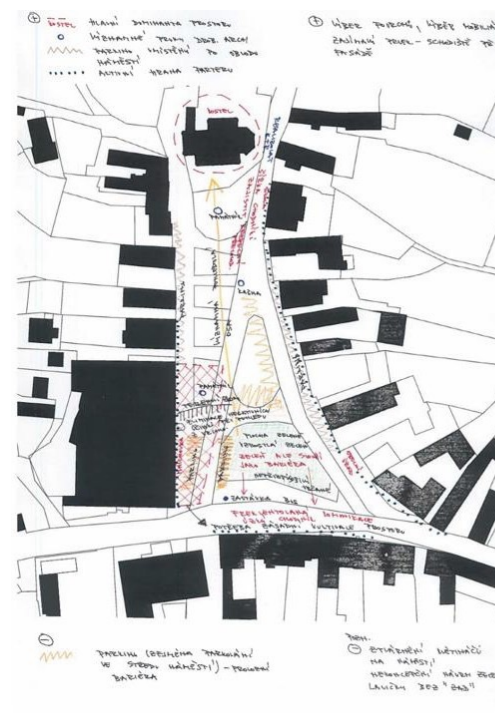
NÁZEV PLOCHY	Masarykovo náměstí				
ČÍSLO PLOCHY	01				
POPIS PLOCHY	Jedná se o hlavní náměstí sídla s významnou dominantou - kostelem Narození Panny Marie. V tomto prostoru se soustředí hlavní občanská vybavenost (OU, infocentrum, základní škola) i komerční (samooškolna, restaurace, atd.). V poše náměstí jsou umístěny i placená parkovací stání.				
CHARAKTER PLOCHY PODLE TYPOLOGIE (označit X)	NÁMĚSTÍ	X	HODNOCENÍ KVALITY SLOŽEK VEŘEJNÉHO PROSTRANSTVÍ (hodnocení 1-5)	POVRCHY	2
	NÁVĚS			PRVKY DROBNÉ ARCHITECTURY	3
	LOKÁLNÍ NÁMĚSTÍ			SADOVÉ ÚPRAVY	3
	VEŘEJNÁ PROSTRANSTVÍ SÍDUŠT			MOBILIÁŘ	2
	VEŘEJNÁ PROSTRANSTVÍ V OKOLÍ VÝZNAMNÝCH BUDOV			REKLAMA	4
	MĚSTSKÁ ZAHRADA			PARKOVÁNÍ	3
	MĚSTSKÝ PARK			ÚDRŽBA A PÉČE	1
	PŘÍMĚSTSKÁ REKREAČNÍ KRAJINA			DOPRAVNÍ BEZPEČNOST	2
	NABŘEŽÍ			SOCIÁLNÍ BEZPEČNOST	2
	DĚTSKÉ HRISTĚ			PODMÍNKY PRO POBYT	2
ULICE			PODMÍNKY PRO PĚŠI	3	
OSTATNÍ			BEZBARIÉROVOST	3	
CHARAKTER PLOCHY PODLE FUNKCE (označit X)	REPREZENTATIVNÍ	X		KVALITA SVISLÉ HRANY	2
	KOMERČNÍ	X		PARTER	1
	REZIDENČNÍ			MIKROKLIMA	4
	REKREAČNÍ			AKTIVITY VE VEŘEJNÉM PROSTRANSTVÍ (%)	
	PIETNÍ			NEZBYTNÉ	100
	DOPRAVNÍ			VOLITELNÉ	80
VÝZNAM (označit X)	NÁDMĚSTNÍ		PŘEVAŽUJÍCÍ CHARAKTER	ZPĚVNĚNÍ HISTORICKÝ	X
	CELOMĚSTSKÝ LOKÁLNÍ	X		ZPĚVNĚNÍ NOVODOBY	
LOKALITA	Centrální část				
	historická zástavba max ZNP a podkroví				
URBANISTICKÁ STRUKTURA	MIKROKLIMA	1	POVRCHY	PRVKY DROBNÉ ARCHITECTURY	
	PARTER	2	KVALITA SVISLÉ HRANY	SADOVÉ ÚPRAVY	
	BEZBARIÉROVOST	3	REKREAČNÍ	MOBILIÁŘ	
	PODMÍNKY PRO PĚŠI	4	PIETNÍ	REKLAMA	
	PODMÍNKY PRO POBYT	5	DOPRAVNÍ	PARKOVÁNÍ	
	SOCIÁLNÍ BEZPEČNOST		ÚDRŽBA A PÉČE		
	DOPRAVNÍ BEZPEČNOST				
SWOT ANALÝZA					
SILNÉ STRÁNKY	přítomnost občanské a komerční vybavenosti, vhodná volba materiálu (žulové kostky) vzhledem k charakteru zástavby, dominantu v prostoru (kostel), propojení parteru Mnichovky s plochou náměstí (předzahradka) Zajímavé použití architektonických prvků pro oddělení od dopravy - schody				
SLABÉ STRÁNKY	řešení a umístění prvků technické infrastruktury v prostoru (např. elektro), snížená průchodnost zejména vlivem zaparkovaných aut i zeleně, mikroklima				
PŘÍLEŽITOSTI	zrušit nevhodné umístění parkování v pohledové ose na kostel, zapojit Pražskou ulici více do prostoru celého náměstí (např. zvýšený chodník)				
HROZBY	zachování parkoviště v pohledové ose, výšší frekvence dopravy				
POZNÁMKY					

obr. 6 – Výsledné zhodnocení kvality veřejného prostranství Masarykova náměstí v Mnichovicích (zdroj: autorky)

Další aktivitou byla **tvorba mapy potenciálů**, pro níž je v urbanistické terminologii ustálen název problémová mapa. Na základě diskuze uvnitř týmu bylo rozhodnuto o navázání na zahraniční pozitivní přístup a tuto mapu pojmenovat jako mapu potenciálů. Ta hodnotí nejen slabé, ale i silné stránky prostranství a zobrazuje i potenciál pro zlepšení podmínek. Mapa potenciálů vzniká jako prvotní podklad při doplňujících průzkumech a rozborech v terénu. Urbanista hodnotí jednotlivé prvky veřejného prostranství a jejich vzájemné vztahy (viz **zhodnocení veřejných prostranství** výše), sociolog pak společenskou stránku prostoru (kvalitu nabídky aktivit pro různé skupiny obyvatel, jejich preferovaný pohyb ve veřejném prostranství či kvalitu propojení parteru a veřejného prostranství) a informace o nich si zaznamenávají do této mapy. Konkrétně se jedná o:

- Významné prvky (např. dominantu, kašna, památný strom)
- Významné kompoziční osy (např. pohledová osa, průhled, cílový bod pohledu)
- Slabé a silné stránky (jedná se zejména o grafické zaznamenání silných a slabých stránek výše uvedených složek veřejného prostranství)
- Pohyb a aktivity jednotlivých skupin obyvatel ve veřejném prostranství
- Potenciál ke změně

Mapu potenciálů autorky vnímají nejen jako významnou součást hodnocení kvality veřejných prostranství, ale také jako neopomenutelný podklad při konkrétním návrhu jejich proměny. Z této mapy by měl v budoucnu zpracovatel studie vycházet, brát v potaz urbanistické i sociologické zhodnocení, podporovat stávající silné stránky organizace a řešení veřejného prostranství a snažit se odstranit slabé stránky.



Hodnoty
- Soustředěná občanská vybavenost (obecní úřad, škola, kostel, obchody)
- Urbanistický tvar návsi a charakter okolní zástavby
- Vzrostlá zelená
- Pohledová osa
Silné stránky
- Parkování umístěné po obvodu náměstí
- Aktivní hrana parteru
- Výběr povrchů a mobiliáře
- Přítomnost prvků drobné architektury (pomníky, kašna)
Slabé stránky
- Parkování umístěné ve středu náměstí
- Prostor před Mnichovkou
- Architektonické ztvárnění fasády Mnichovky
- Šířky chodníků, bezpečnost
- Plocha zeleně ve spodní části náměstí brání větší aktivitaci parteru ve spodní části náměstí
- Dopravně výtěžná komunikace v Pražské ulici
- Ztvárnění některých prvků mobiliáře (květináče) a nevhodné umístění laviček („bez zad“)

obr. 7 – Mapa potenciálů Masarykovo náměstí, Mnichovice (zdroj: autorky)

3.2 Společenskovední metody

Ke zjišťování zkušeností a potřeb jak zástupců obcí, tak obyvatel bylo primárně vycházeno z kvalitativní metodologie, jejímž cílem je pochopení dané problematiky či tématu (Hendl, 2016) – poznání chodu úřadu malých obcí a porozumění zkušenostem obyvatel s prostory obce, ve které žijí.

V případě cílové skupiny zástupců obcí byla zvolena technika polostrukturovaného rozhovoru. Cílem bylo seznámení s chodem úřadu a agendou jeho pracovníků, resp. vedení obce, s jejich zkušenostmi s plánováním a realizací veřejných prostranství a také s komunikací s obyvateli. Dále byl probírán pohled zástupců obce na veřejná prostranství, hodnocení jejich současného stavu a potenciálních vizí. Konkrétnější prostorovou dimenzi vnímání obecních veřejných prostranství pak umožnila procházka s dedikovaným pracovníkem obce.

Pro zapojení obyvatel pak bylo zrealizováno několik participativních aktivit:

- Dotazníkové šetření
- Setkání s obyvateli
- Procházka po veřejných prostranstvích
- Terénní sociálně-antropologické šetření v daných veřejných prostranstvích, tzn. náhodné polostrukturované rozhovory s obyvateli přímo ve veřejných prostranstvích

Cílem dotazníkového šetření bylo v obecnější rovině zmapovat postoje obyvatel k daným veřejným prostranstvím, které byly určeny společně se zástupcem obce. Důraz byl kladen na mapování míry spokojenosti obyvatel a přívětivosti veřejných prostranství k různým skupinám uživatelů, jako jsou chodci, cyklisté, řidiči a další (např. rodiče s malými dětmi, senioři, handicapovaní). Byly také ověřeny různé způsoby informování o participativních aktivitách a distribuce dotazníků prostřednictvím offline (např. jako příloha obecního zpravodaje, tištěná verze dostupná v místním obchodě, hospodě či na úřadě i se zajištěným sběrným místem na vyplněné dotazníky) a online kanálů (odkaz na online dotazník distribuovaný prostřednictvím mobilního rozhlasu, webových stránek obce či profilu na sociálních sítích).

Setkání s obyvateli, procházka po veřejných prostranstvích a terénní sociálně-antropologické šetření sloužilo k hlubší exploraci témat, která vzešla z dotazníkového šetření. Prostřednictvím těchto aktivit bylo možné detailněji pochopit vnímání daných lokalit a potřeby obyvatel. Zároveň byl účastníkům poskytnut prostor pro vyjádření svých názorů a sdílení nápadů mezi sebou.

Nabyté poznatky z praktického aplikování urbanistických a společenskovedních metod a postupů byly pro obě odbornosti o to důležitější, že vedly k vytvoření *Metodiky plánování veřejných prostranství malých obcí*. Metodika provádí představitele samospráv primárně malých obcí (viz dále) procesem plánování a přípravy zadání pro urbanistické nebo územní studie tak, aby jeho výstupem bylo kvalitní zadání, které bude opřené o potřebná data a ve kterém budou zohledněny potřeby obyvatel.

4 Využití poznatků z urbanistických a společenskovedních šetření v Metodice plánování veřejných prostranství malých obcí

Příčinou i výsledkem interdisciplinárního urbanisticko-sociologického přístupu k veřejným prostranstvím je již zmiňovaná *Metodika plánování veřejných prostranství malých obcí*. Právě během kvalitativního šetření, jehož cílem bylo poznat zkušenosti s chodem úřadu a agendu představitelů měst a obcí, vyšlo najevo, že by mělo být upuštěno od původního záměru cílit tvorbu metodiky pro obce do 20 tisíc obyvatel. Ukázalo se totiž, že metodika je značně nápomocnější a žádanější mezi malými obcemi

– těmi, které nejsou obcí s rozšířenou působností (ORP). Důvodem je, že tyto obce nemají dostatečné odborné ani personální kapacity na to, řešit obecní veřejná prostranství, protože mají ve své kompetenci širokou agendu velmi různorodých témat.

Na tento poznatek navazuje i snaha autorů psát metodiku co nejjasněji a nejsrozumitelněji s důrazem na přehlednost uváděných informací. To se odrazilo i na počtu stran samotného metodického textu, který čítá okolo 50 stran členěného textu. Smyslem tvorby metodiky totiž bylo, aby si ji představitelé obcí celou či částečně přečetli a mohli ji využít jako pomůcku při plánování proměny veřejných prostranství – aby jim usnadnila prvotní orientaci v problematice pro následné jednání s odborníky i úřady, aby jim pomohla definovat základní postup a ukázala, kde mají začít, kde se mohou inspirovat, a na co si dát naopak pozor.

Dalším důležitým bodem, který vzešel z polostrukturovaných rozhovorů se zástupci obcí i ze spolupráce při organizaci a realizaci participativních aktivit a který prostupuje celou metodikou, je důraz na přítomnost odborníka v procesu přípravy zadání studie veřejného prostranství. V první řadě jde o architekta či urbanistu, krajinářského architekta či dopravního inženýra a v případě zapojování veřejnosti do plánování proměny veřejných prostranství také o sociologa nebo odborníka na plánování se zapojením veřejnosti (viz dále).

Smyslem metodického textu je vyzvat starostky, starosty a další zástupce obecních úřadů k tomu, aby se stali rovnocennými partnery v dialogu s nezastupitelnými odborníky z řad architektů, projektantů, sociologů atd. Nejde o to, udělat z nich odborníky na problematiku územního plánování či komunikaci s veřejností a participaci, ale srozumitelnou a časově nenáročnou formou je upozornit na relevantní témata či konkrétní otázky, které mohou rozebírat v diskuzích s odborníky při plánování svého záměru proměnit dané veřejné prostranství. Součástí metodiky jsou proto i unikátní materiály pro představitele obcí, které jim poslouží jako pomůcka pro jednání se zmíněnými odborníky i veřejností a které vznikly díky spojení urbanistické a společenskovední expertizy v kontextu reality fungování malých obcí. Hlavní průnik mezioborové spolupráce se tedy promítá do formuláře pro zhodnocení veřejného prostranství přímo na místě a do dokumentu, který zástupce obcí uvádí do tématu zapojení veřejnosti do plánování proměny veřejného prostranství.

4.1 Příloha metodiky *Formulář pro zhodnocení veřejného prostranství přímo na místě*

Formulář pro zhodnocení veřejného prostranství přímo na místě je univerzální pomůckou pro představitele obcí k nahlédnutí na daný prostor optikou urbanisty a simuluje jeho myšlenkový postup při odborném hodnocení určitého veřejného prostranství.

K jeho vytvoření autory metodiky podnítily výsledky dotazníkových a terénních šetření se zapojením obyvatel. Vzešlo z nich, že respondenti, resp. komunikační partneři z řad obyvatel nehodnotí koncepční vazby ve veřejném prostranství (tj. pohledové osy, prostupnost, živost a vztah parteru budov k veřejnému prostranství) a nejsou schopni posoudit vhodný charakter veřejného prostranství (s vazbou na historii, funkce a typologii). Naopak jsou kompetentní k hodnocení bezpečnosti, údržby veřejného prostranství, dopravního řešení (intenzity dopravy, počtu a umístění parkovacích stání, bezpečnosti přecházení, stavu a šířky chodníků), přítomnosti zeleně a městského mobiliáře.

Lze tak shrnout, že obyvatelé ve veřejných prostranstvích nevnímají to, co urbanista, ale zaměřují se na to, co ovlivňuje jejich každodenní uživatelskou zkušenost s daným místem. A to je samozřejmě v pořádku – obyvatelé nejsou experty na typologii veřejných prostranství či rozmístění budov nebo laviček, ale jsou odborníky na život v obci. To samé lze říct o představiteli obce. Starosta/ka či jeho/jí zástupce/kyně je ve své podstatě také „jen“ obyvatel obce, ale je zároveň i osobou, na niž stojí prvotní úvahy

o současném stavu veřejných prostranství v obci a následná rozhodnutí, která povedou k jejich proměně. Proto byl vytvořen zmiňovaný formulář pro zhodnocení veřejného prostranství přímo na místě, jehož cílem je představiteli obcí navést k nahlédnutí na veřejné prostranství perspektivou urbanisty, přiblížit jim, na co vše se tyto odborníci dívají, co hodnotí a co se snaží zachytit. Vyplnění formuláře nenahrazuje odborné zhodnocení místa expertem, ale mělo by zástupcům obcí ukázat, co vše je u veřejných prostranství nutné brát v potaz a o jak komplexní záležitost se jedná. Dalším cílem vyplnění je podpora jejich představitelů a přemýšlení nad prostorem tak, aby se stali rovnocennějším partnerem pro jednání s urbanistou, až budou řešit zapojení těchto odborníků do plánování proměny konkrétního veřejného prostranství a formulovat své představy a požadavky.

Tvorba formuláře byla inspirována přístupem autorů metodického textu *Veřejná prostranství v Plzni. Metodika pro přístup k veřejným prostranstvím* (Sedlák et al., 2014) a diagramem zhotoveným organizací *Project for Public Spaces* (What Makes a Successful Place?, online), který slouží jako nástroj k posuzování úspěšnosti veřejných prostranství (viz kapitola 2.3.2). Formulář je rozdělen do pěti tematických oblastí:

- Typ hodnoceného veřejného prostranství
- Využívanost a funkce
- Bezpečnost pohybu chodců a cyklistů
- Poskytovaný komfort a pohodlí
- Přístupnost a dostupnost

Každé téma obsahuje několik otázek, které mají představitel obcí přimět se nad daným veřejným prostranstvím zamyslet jinak než doposud. Pro zjištění, zda formulář naplňuje tento cíl, zda v něm definovaná témata odpovídají skutečnosti malých obcí a zda jsou otázky pro zástupce obcí srozumitelné a správně formulované vzhledem k jejich účelu, byl formulář ověřen v praxi. Připomínky od zástupců obcí byly zpracovány do finální verze formuláře, jehož ukázkou najdete na další straně.

2. Jak hodnotíte VYUŽÍVANOST A FUNKCE tohoto veřejného prostranství?

2.1 Čeho si v tomto prostranství všimnete jako první, když do něj přicházíte či přijíždíte? Proč? Vypište:	
2.2 Je toto prostranství navštěvované, využíváno? Proč?	ANO / NE / NĚKDY
2.3 Jaké různé skupiny lidí ho navštěvují (např. dle pohlaví, věku, chodci, cyklisté, in-line bruslaři, lidé se psy, lidé bez domova atd.)? Vypište:	
2.4 Jaké různé aktivity zde návštěvníci provozují? Vypište všechny možné aktivity a konkrétní akce, události:	
2.5 Jaké funkce toto prostranství plní? Zaškrtněte všechny funkce:	
<ul style="list-style-type: none"> ○ pobytová (lavičky, pikniková místa, dětské hřiště) ○ rekreační (vysoký podíl zeleně, který vybízí k trávení času) ○ reprezentativní (prostor má vazbu na významné budovy v obci – kostel, obecní úřad) ○ pietní, duchovní (kostel, památník, boží muka v krajině, hřbitov) ○ komerční (vysoký podíl obchodů a služeb ve vstupních podlažích zástavby) ○ společenská (pořádání kulturních a sportovních akcí městem, městskými spolky, aktivními občany) ○ sportovní (hřiště, <u>workout</u>, vhodné podmínky pro koupání, běh, jízdu na kole/in-line bruslích) ○ dopravní, propojující (dominantní je provozní funkce, místní komunikace, parkoviště) ○ Jiné – vypište: 	
2.6 Má toto prostranství potenciál rozvinout další funkce, které by mohlo plnit do budoucna?	
- Pokud ano, jaké a proč:	
2.7 Jsou některá místa v tomto prostranství opuštěná?	ANO / NE
- Pokud ano, která a proč:	

obr. 8 – Ukázka formuláře pro zhodnocení veřejného prostranství přímo na místě (zdroj: autorky)

4.2 Příloha metodiky Zapojení veřejnosti do plánování proměny veřejného prostranství

Dalším materiálem, který vznikl ve spolupráci nejen sociologů a urbanistů, ale i vedení obcí a jejich obyvatel, je další příloha metodiky. Ta představuje obcí uvádí do tématu zapojení veřejnosti do plánování proměny veřejného prostranství. Text vysvětluje, proč je vhodné do procesu zapojit veřejnost. Během kvalitativního šetření mezi představiteli měst, a zvláště menších obcí vyšlo najevo, že mají pocit, že potřeby a postoje místních znají a ví, co potřebují nebo co jim chybí. Text metodiky věnující se zapojení veřejnosti upozorňuje, že jejich dojem může být formován a zkreslován hlasitějšími skupinami obyvatel nebo těmi, které osobně znají, a nevědomky jsou tak upozadovány potřeby méně hlasitých skupin obyvatel. Navíc platí, že názory a potřeby různých skupin místních se v čase mění. Přínos participativních aktivit shrnula zástupkyně jedné z pilotních obcí, se kterou byla metodika ověřována a v níž byla veřejnost do procesu plánování zapojena prostřednictvím dotazníkového šetření a procházky po veřejných prostranstvích:

„Přínos participace veřejnosti na proměně veřejného prostranství spatřuji hlavně v poznání názorů různých lidí a uvědomění si, co je jejich příčinou. To je důležité nejen

pro vedení obce, ale také pro lidi samotné. Jde hlavně o vzájemné pochopení různých pohledů a uvědomění, že můj názor není ten jediný."

Dalším přínosem toho, že dojde k zapojení veřejnosti, je zjednodušení práce urbanisty. Ten má velmi omezený čas seznámit se s veřejným prostranstvím i se životem v něm. Průzkumy a rozborů, vzhledem k omezené době i finančnímu rozpočtu, probíhají mnohdy jen několik hodin. Urbanista tak nemůže mít faktická data o kvalitě společenské složky veřejného prostranství v různé denní dobu, během různých ročních období či při pořádání společenských akcí v obci. A právě participativní aktivity s obyvateli, kteří jsou odborníky na život v obci, mohou zajistit odpovědi na tyto otázky. Zjišťování potřeb obyvatel a jejich vnímání veřejného prostranství i širšího území obce zajistí mnoho různorodých pohledů (různých sociálně-demografických a jiných skupin), které je třeba zanalyzovat, vyhodnotit a pak zodpovědně (se zvážením různých aspektů – legislativní, provozní, estetický, historický) převést do reality.

Text dále uvádí základní přehled toho, na co je při plánování a realizaci participativních aktivit dobré myslet, a představuje soubor ověřených metod k zapojení veřejnosti. Návodů a doporučení vycházejí z praktické aplikace participativních metod v malých obcích. Jsou přitom zohledňovány nabyté zkušenosti jak autorek – socioložky a urbanistky, tak představitelů obcí.

I v případě zapojování veřejnosti do plánování přípravy zadání studie veřejného prostranství je kladen důraz na přítomnost odborníka na participaci – sociologa či jiného sociálního vědce, se kterým by představitel obce měli probrat konkrétní podobu participativního procesu, jeho cíle, postup, formu a kombinaci vhodných metod. Každá obec i veřejné prostranství je totiž unikátní a postupů i metod, které slouží k zapojení veřejnosti, je mnoho.

S přítomností dalšího odborníka jde však ruku v ruce narůstající finanční náročnost tvorby zadání studie veřejného prostranství. Samosprávy, a zvláště ty obecní však zřídka mají zdroje k zapojení odborníka, resp. odborníků na participaci pro zajištění celého procesu. Proto text představuje i tipy, jak snížit finanční náročnost zapojení veřejnosti (např. navázání spolupráce s univerzitou, využití odborníka pouze ke konzultaci na začátku participativního procesu).

Na základě zkušeností autorek ze spolupráce s malými obcemi je zde uveden návrh postupu pro zapojení veřejnosti při plánování proměny veřejného prostranství, který slouží ke zhodnocení současného stavu míst(a), detailnějšímu pochopení potřeb obyvatel, poskytnutí možnosti vyjádřit svůj názor i sdílet své postřehy a nápady. Postup má několik fází a každá z nich má specifický účel pro potřeby participace veřejnosti v malých obcích:

1. Dotazník/anketa – slouží k prvotnímu informování o tom, že se v obci něco děje, a k zjištění většího počtu názorů, avšak povrchnějšího rázu, které budou sloužit pro přípravu na další fáze
2. Setkání se zainteresovanými stranami – slouží k vysvětlení záměrů, co je v obci zamýšleno, a k zjištění potřeb a názorů zástupců místních spolků, organizací, institucí, podniků atd., kteří se na proměně veřejného prostranství mohou dále podílet či být tzv. gatekeepery (viz Brown, 1979) a rozšiřovat povědomí o záměru mezi další členy či zaměstnance
3. Veřejné setkání s diskuzí nebo setkání s veřejností nad mapou nebo procházka po veřejných prostranstvích – slouží k vysvětlení záměrů obce a pro zjištění potřeb a názorů obyvatel, ale také pro seznámení veřejnosti s již nabytými poznatky, které mohou být doplněny či upřesněny, a informování o dalším postupu
4. Veřejné setkání k návrhu – slouží k představení konkrétního návrhu proměny veřejného prostranství veřejnosti

S fází 3. souvisí další ověřené doporučení, tedy pořádat participativní aktivity venku, přímo v daných veřejných prostranstvích, samozřejmě pokud to jejich náplň a počasí dovolí. Lidé dokážou o veřejném prostranství, jeho podobě a užívání lépe a konkrétněji mluvit ve chvíli, kdy se na něm přímo nacházejí. Autorkám se zvláště osvědčily procházky po veřejných prostranstvích.

5 Závěr

Příspěvek popisuje různé urbanistické i společenskovední přístupy, metody i zamyšlení k tématu kvality veřejných prostranství a přínosu využití metod k zapojení veřejnosti do plánování veřejných prostranství. Závěrem je, že veřejné prostranství se skládá ze své hmotné a společenské složky a při proměně veřejných prostranství je velmi důležité brát v potaz obě tyto části.

Spolupráce urbanisty a společenského vědce na proměně veřejných prostranství je v českém prostředí ojedinělá. Hodnocení společenské složky zpravidla provádí urbanista, zapojení veřejnosti není samozřejmou součástí přípravy a formulace zadání studií. Důvodů tohoto stavu může být mnoho – nedůvěra obcí k zapojení veřejnosti, navýšení finančních nároků na formulaci zadání, ale i nedůvěra urbanistů k jiným odbornostem, s nimiž nemají při své práci zkušenosti (tedy nejen té společenskovední). Práce na příspěvku přiměla obě autorky klást si další, na sebe navazující otázky:

- Je spolupráce urbanisty a sociálního vědce opravdu tak přínosná?
- Nezáladne urbanista jeho práci zastoupit?
- Jaký je vlastně přínos práce sociálního vědce, když mu urbanista ukazuje na nedostatky ve veřejném prostranství a směřuje ho tak k tomu, na co se dotazovat, a navíc mu pomáhá s formulací otázek?

Do jisté míry může přesvědčení urbanistů o nízkém významu spolupráce se sociálními vědci vycházet i z faktu, že autory většiny obecně uznávaných odborných prací, které se orientují na společenskou složku veřejných prostranství, jsou architekti či urbanisté (Gehl, Whyte). Urbanisté totiž mají cit pro prostor, vnímají nejen hmotnou stránku, ale i pohyb v prostoru, jeho hodnotu i slabé stránky. Od první chvíle mají jasnou představu, jakým směrem by se proměna veřejného prostranství měla ubírat. Právě to však často bývá hlavním kamenem úrazu, pokud zapojení veřejnosti vede pouze urbanista bez asistence sociálního vědce.

Při participativních aktivitách má urbanista tendenci si svůj názor obhájit před veřejností, nadchnout ji pro svou myšlenku. Chybí mu odstup i schopnost ptát se veřejnosti nezaujatě, bez návodných otázek. Tuto dovednost má naopak sociální vědec, který ví, že si má od problematiky probírané s veřejností udržet určitý odstup a být objektivní. Oproti urbanistovi mu totiž nezáleží na tom, zda bude jeho idea či návrh veřejností pozitivně přijat, protože jeho cílem je ve fázi přípravy zadání studie (nejen) veřejného prostranství zjistit, jaké jsou potřeby a zkušenosti různých skupin obyvatel s daným místem, jak se k němu vztahují a proč. V obecné rovině je jeho úkolem zprostředkovat pohledy různých skupin uživatelů a zjistit, jak a kým je dané veřejné prostranství užíváno a z jakých důvodů. Odborník z oblasti sociálních věd navíc dokáže formulovat nezaujaté otázky, a tak účastníky participativních aktivit nenavádět k odpovědím. Disponuje také osvědčenými nástroji a způsoby určenými k oslovování a zapojování různých skupin uživatelů veřejných prostranství. Jeho cílem je tak zprostředkovat potřeby a vnímání místa různými skupinami lidí právě urbanistovi, který je schopen je zohlednit při formulaci zadání studie a následně při tvorbě návrhu. Dalším úskalím, se kterým je sociální vědec schopen urbanistovi pomoci, je vyhodnocení výsledků participace. Urbanisté mají tendenci si z participativních aktivit s veřejností „vybírat“ jen ty pro ně nejzajímavější zjištění. Oproti tomu sociální vědec ví, že si má i nadále uchovat svůj neutrální postoj a zajistit komplexní a objektivní vyhodnocení průběhu participace i potřeb obyvatel,

keré by zadání veřejného prostranství mělo zohledňovat. Pro sociálního vědce je spolupráce s urbanistou při plánování a realizaci zapojení veřejnosti důležitá proto, že díky ní ví, co a v jaké fázi je potřeba se od místních dozvědět k tomu, aby urbanistamohl podněty z participativních aktivit zohlednit a zapracovat do zadání studie, resp. návrhu veřejného prostranství.

Autorky – socioložka a urbanistka – se shodují, že spolupráce jejich odborností při přípravě zapojení obyvatel do plánování veřejných prostranství s obyvateli se osvědčila a považují ji za zásadní. Dospěly k závěru, že vzhledem k tomu, že výstupy z participativních aktivit by měly sloužit k formulaci zadání studie, je stěžejní, aby do přípravy procesu participace byl rovnou zapojen také urbanista, tedy odborník, který je zodpovědný primárně za fyzickou podobu veřejných prostranství. A to ideálně ten, který bude zadání studie zpracovávat. Ze společné diskuze pak vyplynou cíle zapojení veřejnosti a otázky, které je potřeba zodpovědět. Vynechání urbanistů z tohoto tandemu při přípravě participativních aktivit by mohlo mít za následek nesrozumitelnost výstupu pro tyto technické obory a přílišnou obecnost, která by jim nebyla odpovědí na (dle jejich názoru) palčivé problémy v prostoru. Sociální vědci naopak jejich konkrétní otázky upraví, zobecní a převedou do srozumitelné roviny pro všechny obyvatele. I když se na první pohled mohou některé úkoly zdát banální, později se mohou ukázat jako zásadní (např. správná formulace otázek do dotazníku nebo pro rozhovor).

Literatura

- AMBROŽOVÁ, Zuzana (2016). Metodika hodnocení hlavních náměstí malých měst pro potřeby krajinářské architektury a rozvoje městského prostředí [online]. Brno: Mendelova univerzita v Brně, Zahradnická fakulta, Ústav zahradní a krajinářské architektury [cit. 2018-08-20]. Dostupné z: <http://www.uur.cz/images/1-uzemni-planovani-a-stavebni-rad/politika-architektury/implementace/tema8/is-vavai/007-hodnoceni-hlavnich-namesti-malych-mest.pdf>
- BERÁNEK, Karel (2018). Územní studie – veřejná prostranství města Tábora [online]. Praha, Dostupné z: https://taborc.eu/html/soubory/Tabor_US_cistopis_20180625_web.pdf
- BROWN, Richard M. (1979). The gatekeeper reassessed: A return to Lewin. *Journalism Quarterly*, 59, 3, s. 595–601. ISSN 2161-430X.
- FERENCŮHOVÁ, Slavomíra (2013). Sociologie města 20. a 21. století. Praha – Brno: Sociologické nakladatelství (SLON) v koedici s Masarykovou univerzitou, s. 290. ISBN 978-80-7419-162-6, 978-80-210-6559-8.
- GEHL, Jan (2000). Život mezi budovami: užívání veřejných prostranství. Brno: Nadace Partnerství, s. 202. ISBN: 80-85834-79-0.
- GEHL, Jan (2012). Města pro lidi. Brno: Partnerství, o. p. s., s. 261. ISBN 978-80-260-2080-6.
- HENDL, Jan (2016). Kvalitativní výzkum: základní teorie, metody a aplikace. Vyd. 4. Praha: Portál, s. 440. ISBN 978-80-262-0982-9.
- HRŮZA, Jiří, ZAJÍC, Josef (2002). Vývoj urbanismu. I. díl. Vyd. 2. Praha: Vydavatelství ČVUT, s. 186.
- HRŮZA, Jiří, ZAJÍC, Josef (1997). Vývoj urbanismu. II. díl. Praha: Vydavatelství ČVUT, s. 160. ISBN: 80-01-01549-1. ISBN 80-01-01549-1.
- KRATOCHVÍL, Petr (2015). Městský veřejný prostor. Praha: Zlatý řez., s. 188. ISBN 978-80-88033-00-4.
- MELKOVÁ, Pavla et al. (2014). Manuál tvorby veřejných prostranství hlavního města Prahy. Praha: Institut plánování a rozvoje hl. m. Prahy, s. 290. ISBN 978-80-87931-11-0.
- PACIONE, Michael (1990). Urban Liveability: a Review. *Urban Geography*, 11, 1, s. 1–30. ISSN 1938-2847.

- PETRUSEK, Miloslav eds. (1970). Malý sociologický slovník. Praha: Svoboda, s. 614.
- PETRUSEK, Miloslav eds. (1996). Velký sociologický slovník. Praha: Karolinum, s. 1627. ISBN 80-7184-311-3.
- POSPĚCH, Pavel (2015). Od veřejného prostoru k nákupním centrům: Svět cizinců a jeho regulace. Praha: SLON, s. 194.
- PROJECT FOR PUBLIC SPACES [online]. New York [cit. 2020-11-20]. Dostupné z: <https://www.pps.org/>
- SEDLÁK, Robert, ŘÍMANOVÁ, Marie, NAWRATH, Martin, ČERNÍN, Karel, ŠKODA Kristián, LELKES Ivana (2014). Veřejná prostranství v Plzni. Metodika pro přístup k veřejným prostranstvím. Brno: Partnerství, o. p. s., s. 105.
- SCHMEIDLER, Karel a kol. (2001). Sociologie v architektonické a urbanistické tvorbě. Vyd. 2. Brno: Zdeněk Novotný, s. 292. ISBN 80-238-6582-X.
- VEŘEJNÝ PROSTOR (c 2011). Katedra urbanismu a územního plánování [online]. Praha: Fakulta stavební ČVUT v Praze [cit. 2020-11-26]. Dostupné z: <http://www.uzemi.eu/pojmy/verejny-prostor>
- VONDRÁČKOVÁ, Simona ed. (2016). Veřejný prostor a veřejná prostranství. Almanach Katedry urbanismu a územního plánování 2016. Praha: České vysoké učení technické v Praze, s. 143. ISBN 978-80-01-06078-0.
- WHAT MAKES A SUCCESSFUL PLACE? Project for Public Spaces [online]. New York [cit. 2020-11-20]. Dostupné z: <https://www.pps.org/article/grplacefeat>
- WHYTE, William H. (1980). The Social Life of Small Urban Spaces. Washington DC: The Conservation Foundation, s. 125. ISBN 0-89164-057-6.
- WILLIAM H. WHYTE (2010). Project for Public Spaces [online]. New York [cit. 2020-11-20]. Dostupné z: <https://www.pps.org/article/wwhyte>

Článek vznikl díky podpoře Technologické agentury České republiky (projekt TA ČR TL01000555) „Atraktivní obec: Metodika plánování veřejných prostranství v digitálním věku“.

Informace o autorkách:

Mgr. et Mgr. Michaela Malá
ČVUT UCEEB, Participativní plánování a design, Buštěhrad
michaela.mala6@email.cz
Ing. arch. Martina Sýkorová
ČVUT UCEEB, Laboratoř udržitelné výstavby, Buštěhrad
martina.sykorova@cvut.cz