

Krčínova stoka na Kratochvíli

Jakub Krcin of Jelcany's Water Channel Krcinka at Kratochvile Chateau

Jan Hendrych, Oldřich Vacek

Abstract:

The aim of the work was identification and mapping of a forgotten historical water work from the Renaissance period, Jakub Krčín of Jelčany water channel called Krčínka at Kratochvíle chateau in the landscape region of Netolicko, in its' historical context. The main research methods were the field and archival survey analyzes of historical map works and the Lidar survey of the territory. The paper is devoted to the description of mapping and documentation of forgotten water work in the former cadaster of Obora, the natural landscape of the Rosenberg hunting ground at the Kratochvíle chateau. In addition to standard field and archival surveys, the above work offers the use of a set of historical archive maps, archival aerial photographs, and modern digital terrain maps using satellite imagery and LIDAR 5G technology. The result of the above analyzes and field surveys is the identification of all preserved and partly functional sections of the former channel, as well as its' sections lost due to modern forest and agricultural production in times of totalitarianism after 1948.

The significance of the achieved results lies in the detailed knowledge of the former function of the channel, connecting the sub-mountain Renaissance fishpond system, that was similar to the Krčínka channel founded by Jakub Krčín of Jelčany. This engineering work, winding along the horizons of the landscape, connected the systems of numerous ponds in the basin of three streams and three valleys, to provide enough water for William of Rosenberg chateau Kratochvíle with richly equipped gardens al' Italiana. The mapping, documentation, and technical description of the above work thus become an important focus of the local community and the heritage monument authorities and will be used for a comprehensive presentation and interpretation of this unique cultural monument in the context of its natural and historically structured landscape.

Keywords:

Jakub Krčín of Jelčany; the Krčínka water channel; the Kratochvíle chateau; structured Renaissance landscape

HENDRYCH, Jan, VACEK, Oldřich (2020). Krčínova stoka na Kratochvíli. In: KUGL, Jiří, ed. *Člověk, stavba a územní plánování 14*. ČVUT v Praze, Fakulta stavební. pp. 42–67. ISBN 978-80-01-06893-9. ISSN 2336-7687.
Článek je licencován pod licencí Creative Commons BY-NC-ND 4.0 (Uvedte autora-Neužívejte komerčně-Nezpracovávejte 4.0 Mezinárodní). Licenční podmínky: <http://creativecommons.org/licenses/by-nc-nd/4.0/deed.cs>

1 Úvod

Příspěvek je věnován mapování renesančního vodního díla v rožmberské lovecké oboře u zámku Kratochvíle, v souvislosti s renesančními principy utváření prostředí venkovských loveckých sídel a villegiatur. Cílem práce byla identifikace a mapování

Krčínovy stoky zvané Krčínka, v krajině strukturované jako zázemí renesanční villegiatury. Výsledkem analýz a průzkumů bylo identifikování dochovaných úseků bývalé stoky, včetně částí zaniklých v důsledku lesní a zemědělské výroby v dobách totality. Význam dosažených výsledků spočívá v poznání nejkrajší funkce Krčínky, kdysi propojující rybníční soustavu s kratochvilnými, vodou poháněnými prvky zahrady letohrádku. Podobně jako Krčínka, celá přílehlá soustava rybníků byla založena rožmberským regentem Jakubem Krčínem z Jelčan. Toto technické dílo napříč horizonty krajiny propojovalo systém rybníků v povodí několika potoků, aby zajistilo dostatečný objem vody pro sídlo Viléma z Rožmberka na Kratochvíli, s renesanční zahradou al' Italiana. Mapování a interpretace uvedeného díla se dnes stává středem zájmu místní komunity a památkové péče a bude využito k prezentaci a interpretaci zámku Kratochvíle v historicky strukturovaném prostředí lovecké obory z doby renesance.

2 Rešerše

S ohledem na usazení tématu v souvislostech a kontextu doby, kdy výše uvedené dílo vznikalo, hlavní pozornost byla dána historickému spisu Václava Březana (1568 – 1618): Historie rožmberská, respektive oběma svazkům, které byly věnovány Vilémovi a Petru Vokovi z Rožmberka. Jedná se o čtvrtý díl: *Padesátí letopis pana Viléma z Rožmberka* a o pátý díl: *Letopisy osvíceného knížete a pána, pana Petra Voka Ursina z Rožmberka, pátý díl historie rožmberské*. Dílo v minulosti zpracoval PhDr. Jaroslav Pánek, CSc., na základě původních textů a v roce 1985 vydal jako dvoudílnou monografii: *Václav Březan - Životy posledních Rožmberků I. a Životy posledních Rožmberků II.* (Pánek, 1985). Řada autorů, v čele s Dobrovským a Palackým, z díla Václava Březana čerpala, nikdy však nebylo zpracováno takto uceleně a zasazeno do komplexního obrazu dobových souvislostí. To pomohlo jak k lepší orientaci při zpracovávání rešerší zde představovaného tématu, tak při analytickém rozkrývání často zapomenutých či nezřetelných detailů *in situ*. Na základě provedených rešerší bylo možno dohledat popisy a zmínky vztahující se k tématu Krčínovy stoky, netolické obory, tvrze Leptáč, letohrádku Kratochvíle a ke Krčínovu působení na rožmberském dominiu. V tomto ohledu byly významné mnohé podněty od Akad. arch. Vojtěcha Storma, který krajině na jihu Čech věnoval velkou část svého profesního života. Rešeršní část práce a část diskusní uvádí významné místopisné a časové údaje a souvislosti, které tematiku usazují do dobového kontextu proměn a vnímání krajiny v době renesance. Rešerše v kontextu nabízí přehled dobových událostí a významných osobností, což dokresluje dění v souvislostech s krajinou netolické obory, strukturovanou Jakubem Krčínem z Jelčan. Netolická obora svému účelu sloužila v dobách posledních Rožmberků Viléma a Petra Voka a v menší míře do třicetileté války, kdy postupně zanikla, aby byla z části rehabilitována během 18. a 19. století. Mezi významné stopy rozsahu obory dnes patří místy zřetelně dochovaný příkop vymezující její perimetr, původně opatřený dřevěným plaňkovým plotem se zastřešením a podezdívkou, ale především propojený vodní systém renesanční obory, z části dochovaný a zřetelný. Tento systém se skládal z několika desítek malých vodních ploch a rybníků, navzájem propojených soustavou stok a jedné velké propojovací stoky Krčínky, která se dochovala ve fragmentech, kde její vedení terénem je zřetelné a díky svědectví historických map, archivních leteckých snímků a mapování technologií Lidar 5G v terénu dohledatelné. To dokládají a ozřejmují výsledky zde předkládané práce.

Jakub Krčín z Jelčan, narozený 18.7. 1535, byl synem Jiříka Krčina z Jelčan a Kateřiny z Olbramovic, rytířského rodu Čejků z Olbramovic (Haubelt, 2003). Rožmberskou službu nastoupil v roce 1561, kdy přiváděl vodu na krumlovské Předhradí a pro krumlovský pivovar. Jako purkrabí na Krumlově je Březanem uváděn k 16. říjnu 1562, kdy se ze své funkce všemi možnými prostředky snažil čelit zadluženosti rožmberského panství. Vyhledával na panství zloděje, pytláky, kteří zvěř stříleli, z nichž někteří byli ztrestáni na hrdle. Na panství včetně Netolicka staví nové dvory, ovčiny, pivovary a mlýny. Opravuje, vyměřuje a staví nové vodní stoky, sádky a rybníky. K Netolicku pozornost obrací již v roce 1566. Roku 1569 byl Krčín uvolněn z úřadu purkrabího a jmenován Vilémem z Rožmberka regentem, vrchním správcem celého panství. Jmenování Krčín přijímá 31. 12. 1569 na tvrzi Leptáč u Netolic, kterou toho roku Vilém daroval Krčínovi včetně dvou vesnic (Pánek, 1985). Počátkem sedmdesátých let 16. století je Krčín zaneprázdněn stavbami na Třeboňsku, zakládáním třeboňské obory a rybníka Svět. V říjnu roku 1574 navštěvuje s Vilémem Netolice arcivévoda Ferdinand Tyrolský, pro něhož jsou připraveny četné myslivecké kratochvíle. V prosinci roku 1576 navštěvuje Viléma na Krumlově nově zvolený císař Rudolf II. Habsburský s vdovou po císaři Maxmiliánovi II. Habsburskému, císařovnou Marií Španělskou a s početným dvorem. Císař navštěvuje Krumlov znovu v létě 1578 (Pánek, 1985). Do roku 1579 Krčín v Netolicích (poté co netolické zbavil zpochybněného práva várečného) založil rožmberský pivovar, vystavěl a o řadu vsí rozšířil dvůr netolický, vyměřil a založil rybníky Pomoc, Naděje a Nahradil, získal rybník Machů a se zlatokorunským opatem směnili velký rybník u města. Nechal zbudovat množství stok v okolí Netolic, obnovit a upravit stoky na sousedním Libějovsku.

Podle Březana byly „stoky na všechny rybníky nově udělané, kterýmiž dostatek vody na rybníky se dohání a veliká oprava tím na rybnících jest...takže ryby dobré bývají a plodu se nachází dostatek i zbytky, jakož každého roku téměř nemálo se uprodává“. V době kdy Krčín napouštěl nově založené rybníky na Třeboňsku a budoval třeboňskou oboru pro vysokou zvěř, na Netolicku získal a vystavěl několik mlýnů, mj. mlýn u města, Hýsků mlýn, vystavěl a opravil sádky u města, u Jírova mlýna a u Oujezda, k většímu komfortu kupcům a pro větší odbyt ryb. Zamezil také právům myslivosti sousedům panství, vyměřil loveckou oboru u Leptáče a osadil ji několika stovkami kusů zvěře (Pánek, 1985). V oboře založil množství rybníků, z nichž některé napájely (Horní Nadýmač a Dolní Nadýmač), či naopak byly napájeny budovanou stokou Krčínkou, která do tohoto systému odváděla část vody z říčky Melhutky. Říčku přehradil Krčín jezem v místě ústí skalnatého kaňonu mezi Malým a Velkým Hrádečkem v jihozápadní části obory. V témže roce 1579 Adam z Hradce společně s Vilémem z Rožmberka a jeho chotí Annou Marií Rožmberskou přijíždějí do Netolic a navštěvují oboru při tvrzi Leptáč. Leptáč nechal Krčín, jak píše Václav Březan „pěkně divným hospodářstvím a myslivostí vymalovati, chuť k němu panu vladaři učinil.“ Krčín, věda že Leptáč i celé okolí (od 13. století do husitství) patřily panství zlatokorunského kláštera, a z obav restitučních nároků církve, počal užívat o jiné místo, na kterém by mohl hospodařit. Postoupením Leptáče místem okouzlenému Vilémovi získal Krčín náhradou Sedlčany. Oboru s Leptáčem pak mohl Vilém „sobě k zvůli a kratochvíli obrátiti, dav tu udělati obůrku pro králíky i sice veliků oboru, kteréž v Čechách rovné není, jež bezmála v okolku dvě míle drží, plotem dřevěným ohraditi, pro niž byly svedeny tyto vesnice: Šitice, Ročovice, Třebánek Horní a Dolní a Krtely, vsi celé, a od Hrbova, Třebanice a Žitného díl. Suma dvorů svedených byla čtyřicet čtyři. To dále se regirováním Krčínovým za Matěje z Veveří, jinak Šilhánek řečených, hejtmana netolického“.

Březan uvádí k roku 1579 platby z rožmberské pokladny na stavební a tesařské práce a materiál při stavbě Netolické obory, včetně oplocení. Z popisu vyplývá spotřeba materiálu, která zahrnovala tesané kůly z kmenů, plotní latě, rámování plotu, tesařské spoje, pokrývání šindelem a podezdívání plotu. V květnu 1579 podal Krčín zprávu Vilému z Rožmberka, že na Leptáči s mistrem Balcarem (Baltazar Maggi z Arogna)

spolu pokoje nového stavení (letohrádku) vyměřili a že nechá poblíž místo pro králíky ohradit, aby králíčí obůrku mohl Vilém z okna dobře přehlédnout (Pánek, 1985). Po dvou letech stavebních příprav, dne 5. července 1581 vyrazil Vilém z Krumlova a z Třeboňe pak jeho paní Anna Marie Rožmberská, aby se společně setkali na místě nového stavení v Netolické oboře. Místo bylo ještě téhož roku nazváno Kratochvílí. Týž rok až do listopadu byly budovány Krčínem vyměřené stoky v oboře, Březanem již nově označené oborou Kratochvílí; císařem Rudolfem II. byla Kratochvíle jako tvrz a panské sídlo vyhlášena 19. 7. 1581. Téhož roku někteří v oboře pytláčící poddaní sedláci byli nařízením Krčina tvrdě potrestáni a v okolí obory byly postaveny tři šibenice pro výstrahu. Týž rok nechal Krčín celou oboru příkopem ohradit (Pánek, 1985). V průběhu roku 1582 bylo do obory sváženo velké množství cihel, kamene a vápna v počtu mnoha set fůr, a vše skládáno na vrchu u tvrze Leptáč. Dne 3. 6. 1582 přišla na Netolice velká povodeň, až rybníkům přetékały hráze a v celém kraji strhala mnoho mostů. Dne 8. srpna se pak na Kratochvíli setkal Vilém s bratrem Petrem Vokem, aby se společně radili o novém stavení. Obora byla tehdy plně osazena zvěří.

Po svátku svatě Lidmily, dne 19. září 1582, rožmberský lovcí Homut z Harasova, obývající nové stavení v oboře, píše Vilémovi zprávu: „*To vám oznamuji, můj zvlášť milý pane otče, že jsou jeleni Kukačku ze světa sprovodili a jemu více nežli sto ran udělali. Mohu vám to oznámiti, že jest jeden jelen tak velmi zuřivý a zlý, že více nežli padesáte sekáčů před ním na stromoví utíkati musilo. Tak se mi zdá, že jest více ten na škodu Jeho Milosti pánu nežli k zisku. Nebo se obávám, že konečně ještě někoho ze světa sprovodí; nebo mne samotného dnešního dne na koni do stodoly vehnal a sekáče na stromoví, a tak nemohl již žádného dojíti, lehl tu před nimi na louku a válel se velmi velkou zlostí. U ševce bývá, že mu hlavu do okna strká a řve. K víře podobné není, kterak sobě to zvíře počíná.*“ (Pánek, 1985). K roku 1583 Václav Březan popisuje výstavbu letohrádku v oboře, se základovým roštem z dubových a olšových kůlů, pod vedením tesaře Mistra Mertla, který se osvědčil při stavbě krovů v Krumlově a na Bechyni. Jako baumistr celé stavby je uveden mistr Balcar, Baltazar Maggi z Arogna (1550 – 1619/1629), v letech 1579 – 1589 stavitel Kratochvíle a mezi lety 1575 – 1612 v Krumlově, Bechyni, Rožmberku, Jindřichově Hradci, v Telči, na Hluboké, v Třeboni a na Helfštýně (Krčálová, 1985; Pánek, 1985). Počátkem září 1583 přijíždí na Kratochvíli Vilém z Rožmberka a spolu s Adamem II. z Hradce a s Jindřichem z Donína pořádá štvanice na jeleny (Pánek, 1985).

Téhož roku se skvěle urodila réva na rožmberských vinicích v Roudnici, vína červeného a bílého bylo na devadesát tři sudů a jeden větel. Podle Březana „*I kočí a maštalíři Jeho milosti, nadto jiná čeládka místo piva víno píti musili a sobě jej v škopcích nosívali.*“ Další štvanice v oboře na Kratochvíli proběhly koncem dubna roku 1584, za přítomnosti Viléma z Rožmberka, Petra Kořenského z Terešova, Jiřího staršího Popela z Lobkovic a dalších urozených pánů a na počátku srpna pak s rytíři Svatkovským a Bejčkem. V květnu téhož roku Krčín vyměřoval Novou řeku na Třeboňsku a rybník Rožmberk, jak píše Březan „*beze všeho strachu, bezpečně a vesele*“. Ve stejném roce pak Krčín staví po vzoru Kratochvíle vlastní nové sídlo, tvrz Nový hrádek Krčínov v Křepenicích na Sedlčansku, kam v roce 1590 přesídlil a kde také roku 1604 umírá.



obr. 1 – Nový hrádek Krčínov, vyobrazení František Heber, 1848.

V září roku 1586 hostil Vilém z Rožmberka na Kratochvíli Adama II. z Hradce, nejvyššího kancléře Jaroslava Smiřického a Adama Slavatu z Chlumu a Košumberka a další panstvo, kteří se společně zúčastnili velké štvance na jeleny. Tohoto roku byli na Kratochvíli s velkými náklady „divní vodní strojové a obrazové, skrze něž tekla voda, postaveni.“ (Pánek, 1985). Krčínův věhlas a rybníkářské umění se dostalo do středu pozornosti samotného císaře Rudolfa II., který si ještě v září téhož roku vyžádal Krčínovu přítomnost na Poděbradsku a na dalších královských panstvích, za účelem inspekce královských rybníků a poradenství ve věcech rybníčního hospodářství; Krčín patrně při té příležitosti také vyměřil Císařskou strouhu, napájející vodní systém zahrad Pražského hradu vodou z Litovického potoka. Na přelomu července a srpna 1588 nocoval na Kratochvíli arcivévoda Ferdinand Tyrolský při cestě z Krumlova do Týna nad Vltavou. Téhož roku dne 6. listopadu se ženil Jakub Krčín s Kateřinou z Prošovic a v Krumlově byla pro ně při té příležitosti uspořádána svatební veselice. Dne 9. listopadu pak na Kratochvíli z Krumlova přicestoval Vilém s manželkou Polyxenou Rožmberskou z Pernštejna, s hrabětem Pavlem z Gassoldu a sestrou Evou Gassoldskou z Rožmberka (Pánek, 1985). V červenci roku 1589, na den sv. Máří Magdalény 22. 7., papežský vyslanec Antonius Puteus vysvětil na Kratochvíli kostelík ke cti Pánu Bohu a Panně Marii. Koncem téhož měsíce Kratochvíle hostila Jana z Pernštejna a na konci srpna také pana Hynka Brtnického z Valdštejna, hejtmana Markrabství moravského, s manželkou paní Kateřinou Valdštejnskou z Kunštátu. Hned z kraje září na Kratochvíli přibyl pan Kryštof mladší z Lobkovic, s nejvyšším komorníkem Českého království, panem Janem z Valdštejna, a dále páni Jaroslav ze Smiřic a Jindřich z Donína. Několik dní po jejich odjezdu přicestoval pan bratr Petr Vok z Rožmberka s chotí Kateřinou Rožmberskou z Ludanic a po nich také nejvyšší sudí království Českého, pan Jiří Bořita z Martinic. Uprostřed období velkého sucha a den po velkém zemětřesení, kdy v celých Čechách dvakrát po sobě se země silně otřásla, přijel k Vilémovi na Kratochvíli Petr Vok znovu, aby se účastnil zde vystrojené svatby Fridricha Čejkovského s dcerou pana Chvaly Kunáše (Pánek, 1985).

Během roku 1589 a v roce 1590 byla na Kratochvíli mistrem Jiřím Widmannem prováděna malířská výzdoba sálů a kaple, v interiérech se zaskvěla obdivuhodná štuková výzdoba, provedená italskými štukatéry, v čele s Antoniem Melanou z Arogna (činný v letech 1588 – 1592). Obvodové zdi zahrady pak ozdobily malby legendárních postav, včetně římských, středověkých, orientálních a amerických válečníků, spolu s alegorií Famy v podobě bohyně s trubkou, zvěstující jejich slavná vítězství a jako symbol věhlasu, slávy a vítězství nad smrtí (Hajná, Havlová, Troup, Vaverková, 2015). Zahradní fasády

letohrádku byly v přízemí členěny nástěnnými malbami obloukových nik a v horním patře sloupů předstupující arkády, tvořící iluzi přechodu architektury do prostoru zahrady arkádovou loggií v patře. Sloupové arkády v rezidenční architektuře v Itálii byly budovány na zahradních průčelích nebo v nádvořích, kde navozovaly neformálně intimní atmosféru (Bažant, 2006). Iluzivně byl naplněn kánon konstrukce zahrady renesance, která je vázána na architekturu pravidelným založením podle osy symetrie. Tato scéna je neměnná, s květinami, živými ploty, ovocnými stromy, sochami a architektonickými dekoracemi. Je odvozená z latinských popisů Plinia a Vitruvia a naplňuje harmonii podle konceptu krásy.



obr. 2 – Letohrádek Kratochvíle; detail vstupního průčelí s iluzivní arkádovou loggií a nikami (foto autor).

Po smrti Viléma dne 31. 8. 1592, panství rožmberského dominia zdědil Petr Vok. Panství roudnické smlouvou dědičnou s věnem odevzdal vdově paní Polyxeně Rožmberské z Pernštejna. Roku 1593 obdržel Petr Vok lovecké psy jako dar od Fridricha IV. Falckého, kurfiřta Heidelberského, spojení v rámci protihabsburské protestantské opozice, kterou Petr Vok podporoval ze zámku v Třeboni. Vyslanci z Heidelbergu tam byli častými hosty až do doby Vokovy smrti r. (1611), účastníci se i jeho pohřbu. V červnu 1895 Kratochvíle hostila Petra Voka a pražského arcibiskupa Zbyňka II. Berku z Dubé a v září opět Petra Voka. V roce 1598, kdy se od června začal v Krumlově šířit mor, odjel Petr Vok s chotí Kateřinou Rožmberskou z Ludanic a s celým dvorem a fraucimorem z města na Kratochvíli. Jak uvádí Březan, pro zvěř v oboře bylo toho roku zaseto 26 strychů a 2 věrtele žita, 105 strychů a 2 věrtele ovsu, 4 strychy pohanky, 2 věrtele pšenice a 1 strych semence. Koncem ledna 1599 přicestoval na Kratochvíli pan Jáchym Oldřich z Hradce. O masopustní neděli dne 21. února konala se na Kratochvíli svatba Ludvíka Kvose, štolmistra Petra Voka, s Annou z Hrádku. Dne 22. 4. přišla na zámek Kratochvíle povodeň, až se voda do kuchyně rozlívala (Pánek, 1985). Dne 8. dubna roku 1600 došlo na Kratochvíli k setkání Petra Voka s Volfem Novohradským z Kolovrat. V roce 1601, dne 22. června na zámku v Českém Krumlově umírá Kateřina Rožmberská z Ludanic. Trvalé zadlužení rožmberské pokladny byl Petr Vok nucen řešit odprodejem některých panství dominia. Rožmberské dluhy byly převzaty císařem Rudolfem II. smlouvou o prodeji panství krumlovského z 24. 10. 1601. Téhož roku 16. listopadu dává Petr Vok pokyn Václavu Březanovi k stěhování rožmberské knihovny a archivu ze zámku v Českém Krumlově a z Kratochvíle do Třeboně. Ztráta oblíbené Kratochvíle a netolické obory přiměla Petra Voka k rozšíření třeboňské obory

nad rybníkem Kaňovem a při Rožmberském rybníce. Předání krumlovského panství úředníkům císaře Rudolfa II. proběhlo na Krumlově ve dnech 13. a 14. 5. 1602 (Pánek, 1985). Netolickou oboru císař vzhledem ke svému podlomenému zdraví a vzdálenosti z Prahy nemohl užívat, pověřil však roku 1602 krumlovského malíře Bartoloměje Beránka Jelínka vyobrazováním a zhotovením map nově získaného panství. Jelínek, mj. autor maleb na krumlovské zámecké věži a výzdoby fasád přílehlého objektu Hrádku, vyhotovil pro císaře několik obrazů města, kostela sv. Víta, mapy krumlovského a netolického panství a obrazy zámku Kratochvíle a obory. Tato díla se nedochovala (Kubíková, 1994) a tak jediné dobové vyobrazení Kratochvíle s oborou je veduta Eggenberského dvorního malíře Jindřicha de Verle z doby kolem roku 1700.



obr. 3 – Veduta Kratochvíle od Jindřicha de Verle, kolem r. 1700, výřez (Foto autor)..

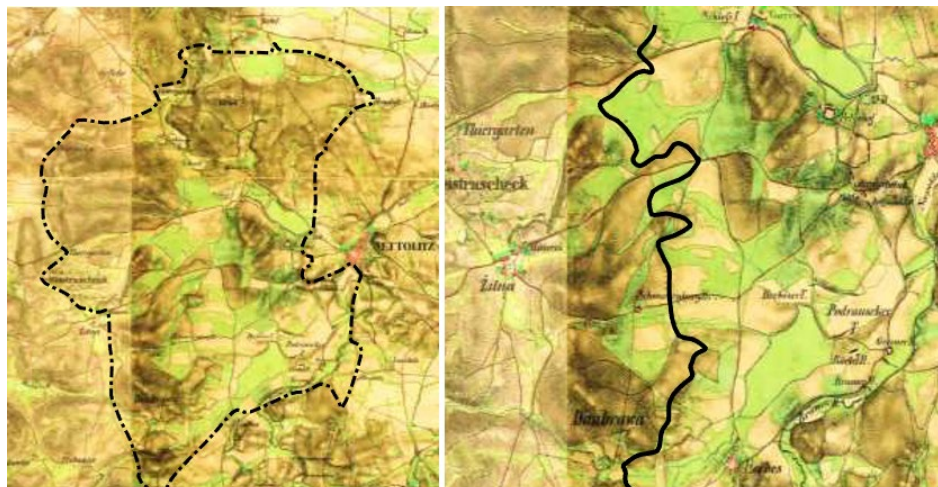
3 Metodika

Hlavními výzkumnými metodami byly standardní archivní a terénní průzkumy, rešerše literárních a ikonografických podkladů, analýzy historických mapových děl a lidarový průzkum území. Vedle standardních archivních a terénních průzkumů byly v procesu mapování uvedeného díla využity historické archivní mapy ze sbírky Rakouského státního archivu ve Vídni, archivní letecké snímky leteckého měřického snímkování a digitální mapy terénu za použití snímkování technologií LIDAR 5G.

4 Výsledky

Všestranné zájmy Viléma z Rožmberka se v netolické oboře potkaly s géniem Jakuba Krčína, který byl schopen záliby svého vladaře zajistit coby příjemný vedlejší produkt ekonomicky orientované správy rybníčního hospodářství (detailněji vše popisují části rešeršní a diskuzní níže). Jako funkčně využívaný lovecký terén zaničila obora během třicetileté války, aby se později dočkala nové správy dvorem Eggenberským a pak jako hospodářsky využívaná součást Schwarzenberského dominia. Roku 1622 získal krumlovské panství s Kratochvílí Jan Oldřich z Eggenbergu jako náhradu za finanční podporu, poskytnutou císaři Ferdinandovi II. Štýrskému. Podobu letohrádku a obezděné zahrady s ovocnými stromy a centrálně umístěným kruhovým útvarem upravované vegetace zachytil na známé vedutě Eggenberský malíř Jindřich de Verle kolem r. 1700. Na vedutě pak, mimo letohrádku se zahradou a neformálně uspořádané králičí obory, v krajině vyniknou především Petrův dvůr, město Netolice, v řadách uspořádané stromy velké obory, v pozadí strukturovaná plůžina hospodářsky využívaných pozemků a sadů na Libějovsku, množství solitérních staveb na hranici lesa obora a hrabětem Emanuel Buquoyem stavený kostel Jména Panny Marie na vrcholu Lomci (vysvěcen r. 1704). V roce 1719 přešlo krumlovské panství na rod Schwarzenbergů. Za knížete Josefa Adama byla v letech 1762 - 1764 snesena původní střeška a v interiérech pak upravovány byty pro úředníky panské správy. Kratochvíle byla hospodářsky využívána k zemědělství a rybníkářství; štvanice a kratochvíle se přesunuly na lovecký zámek Ohrada u Hluboké a do Libějovic (Hajná, Havlová, Troup, Vaverková, 2015). K udržování efektivity systému rybníků bylo nutné udržovat ve funkčním stavu stoku Krčínku, která je napájela a odváděla z nich vodu. Jak dokládají mapy stabilního katastru z r. 1837, byla stoka k tomuto datu funkční a udržovaná, v rozsahu od jejího počátku v rokli pod Hrádečkem až k lesovně U Ambrože.

Rozsah obory byl podrobně dokumentován v polovině 19. století na mapě II. vojenského mapování a na mapách stabilního katastru, kde nechybí zachycení hranic obory v době Schwarzenberské správy, které lze dodnes sledovat na mnoha místech v terénu. Indikací je *in situ* dochovaná přítomnost celých úseků příkopu obklopujícího oboru, především v místech při okrajích lesních porostů či tam, kde doprovází trajektorie starých úvozových cest. Jak bylo řečeno, je na obou těchto mapách zachyceno vedení funkční stoky Krčínky terénem, ale o využívání stoky v celém rozsahu od rokly pod Hrádečkem až po lesovnu U Ambrože svědčí také archivní snímky leteckého měřického snímkování, kde stoka Krčínka s břehy místy zpevněnými osázenými stromy, je v celém průběhu (vyjma lesních úseků) zachycena na leteckých fotografiích z poloviny 20. století. Vzhledem k totální devastaci po roce 1948, kdy byla stoka procházející plochami půdy zrušena, bylo nutno informace získané rešeršemi a analýzami mapových podkladů a historických leteckých snímků doplnit terénními průzkumy *in situ* a využít možností technologie lidarového snímkování reliéfu terénu, které odhalují zdnalivě ztracené struktury, pohřbené v terénu. Mezi ně patří především dobře zřetelné stopy objektů původního osídlení, mj. staveb pod Spáleným vrchem, v místech zaniklé osady Velká Třebánka, ale i stopy některých zaniklých samot. Z nich některé patrně souvisely s provozem a údržbou stoky a rybníků, další pak s provozem samotné obory. O tom svědčí stavební objekty na mapách I. vojenského mapování značené jako *Häger* (Jäger), z nichž se dochoval v přestavěné podobě objekt bývalé lesovny U Ambrože na samém severním konci stoky Krčínky.



obr. 4 – Vlevo čarou zvýrazněná původní hranice obory na mapě II. vojenského mapování. Vpravo linie stoky Krčínka na mapě II. vojenského mapování (po roce 1842). (Zdroj: Rakouský státní archiv).



obr. 5 – Vlevo funkční úsek stoky mezi Hrádečkem a rybníkem Dolní Nadýmač. Vpravo detail kamenného ostění úseku stoky pod Hrádečkem. (Foto autor).



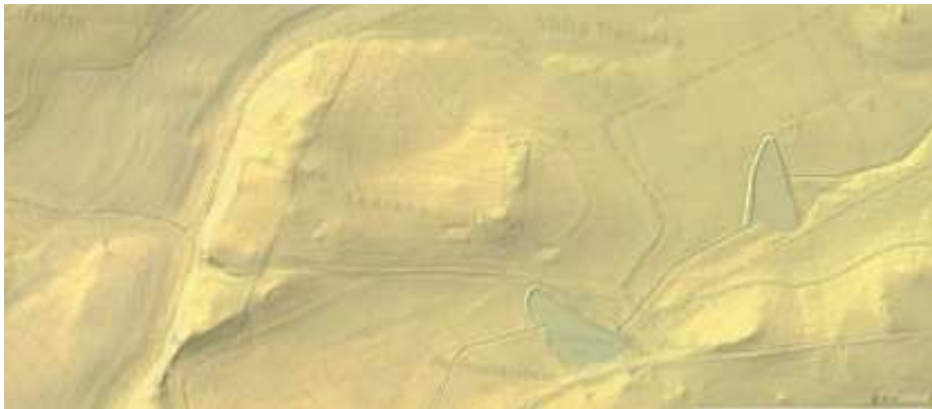
obr. 6 – Vlevo na výřezu indikační skici stabilního katastru vedení stoky Krčínka z rokle pod Hrádečkem k rybníku Dolní Nadýmač a dále pod lesem Doubrava. Část tohoto úseku je dodnes funkční a napájí sádky u Blažkovského rybníka. Vpravo je patrné stromy lemované vedení stoky Krčínka od Čichtického rybníka přes pole k lesu pod vrchem Libovka. (Mapový podklad ČUZK).



obr. 7 – Na tomto výřezu indikační skici stabilního katastru je vyobrazeno stromy lemované vedení stoky Krčínka od Podmázského rybníka přes pole a louky, kolem Vilímkovského rybníka k okraji lesa Třebánka s lesovnou U Ambrože. (Mapový podklad ČUZK).



obr. 8 – Vlevo na výřezu z lidarové mapy reliéfu terénu je zřetelně indikován úsek přerušené a nefunkční části stoky Krčínka v prostoru lesa Brašna nad Čichtickým rybníkem. (Mapový podklad ČUZK). Vpravo na výřezu lidarové mapy terénu je indikováno patrně původní Krčínovo pokračování stoky Krčínka od lesovny U Ambrože, lesem Třebánka k Malému Tringlovskému rybníku. (Mapový podklad ČUZK).



obr. 9 – Na výřezu z lidarové mapy reliéfu terénu jsou zřetelně indikované zaniklé objekty mezi Spáleným vrchem a Podmázským rybníkem a pod Tripsovským rybníkem. (Mapový podklad ČÚZK)



obr. 10 – Na výřezu z lidarové mapy reliéfu terénu je zřetelně indikován meandrující stoky Krčínka při okraji lesa pod vrchem Libovka (Mapový podklad ČÚZK).



obr. 11 – Vlevo schéma vedení stoky Krčínka krajinou od lesní rokle pod Hrádečkem (dole) k bývalé lesovně U Ambrože (nahore), s vyznačením původní hranice obory, podle map stabilního katastru a leteckého měřického snímkování. Vpravo schéma s vyznačením současného stavu stoky podle průzkumů in situ, doplněného o výsledky lidarového snímkování. (Mapový podklad ČÚZK).



obr. 12 – Začátek stoky Krčínky v roklí pod Hrádečkem (vlevo) a závěr stoky v rybníku U Ambrože.



obr. 13 – Vedení stoky Krčínky v krajině pod Hrádečkem. Říčka Melhutka vlevo, stoka Krčínka vpravo. Vpravo rybník Dolní Nadýmač pod Hrádečkem v povodí Melhutky, který vyrovnával průtok vody ve stoce.



obr. 14 – Dvůr Švarcemberk, pod kterým stoka Krčínka protékala Čichtickým rybníkem.



obr. 15 – Pohled ze Spáleného vrchu do údolí Velké Třebánky, kde stoka Krčínka pokračuje kolem Vilímkovského rybníka k lesovně U Ambrože (u Malé Třebánky) nad Kratochvílí (v závěru údolí).



obr. 16 – Pohled z lokality Pod Vršířtým na údolí Židovské strouhy a Spálený vrch směrem ke Kratochvíli.



obr. 17 – Pohled z terénního horizontu mezi Jedlovým vrchem a Zádušním lesem, v místě u křižku nad Oborou a Hracholusky, při severozápadní hranici bývalé obory. V pozadí masív Šumavy.



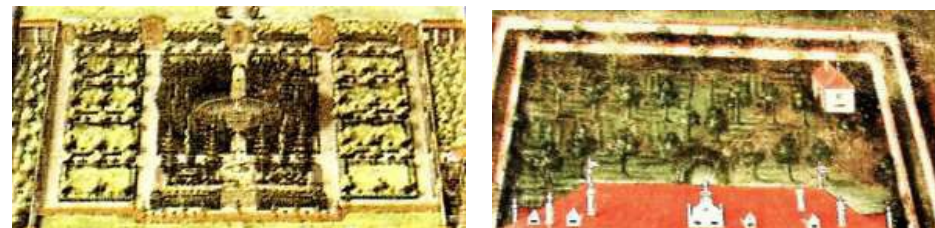
obr. 18 – Usedlost nad Malým Tringlovským rybníkem. (Není-li uvedeno jinak, jsou foto autorů).

5 Diskuse

Rostoucí vliv aristokracie byl v renesanci významným aspektem kultivace zahrad a krajiny. Inspirace přírodou v renesanční Itálii měla společného ducha s kultivací zahrad florentské a římské renesance a manýrismu, kde lovecké lesní terény, obory i vinice byly postupně proměňovány na parky k rekreaci (Mason, 1961). V souvislosti s krajinou Čech to později popisuje Bohuslav Balbín v *Rozmanitostech České země*, kde oslavuje slavné obory i vinice, v nichž se budovaly výstavné letohrádky a zakládaly zahrady. Renesanční obrozený zájem aristokracie o dvořanství, rytířskost, staré mýty a legendy odkazuje ke klasické krajině Theokritových sicilských Idyl, Arkádie v poezii Vergilia, k mýtickému pojetí zahrady jako zemského ráje Zlatého věku, zahrady Hesperidek se zlatými jablky. Drsná Arkádie pusté řecké krajiny (Panofsky, 1995), Theokritem transponovaná do krajiny kvetoucích luk Sicílie, byla Vergiliem polidštěna na říši blaženosti. Ta se stala vzorem, zpodobňovaným v představách renesančních zahrad, obor i krajiny. Klasická literatura, pěstující motiv archetypální zahrady prapůvodního lesa, dala základ strukturálních proměn krajiny renesance (Hendrych, 2010). Ze skal prýstící voda byla v antice oslavovaná v podobě posvátných grot, nymf a fontán, kde přírodní síly vyvěrají na povrch a vdechují život zahradě. Na takových místech Vitruvius doporučoval stavět chrámy a pomníky, vysazovat stromy a háje. Tiberiova (42 př.n.l. - 37 n.l.) grotta zahrady přímořské vily pod antickou cestou *Via Flacca* mezi Římem a Neapolí, měla vedle bazénů s rybami hlavní atrakci v mramorových sousoších zobrazujících hrdinské příběhy Homérovy Odyssey. Takové inspirace byly zdroji umění renesance a manýrismu, kdy idealizování přírody v zahradách a parcích bylo na jednom z vrcholů (Preiss, 1974). Marcus Vitruvius Pollio (70 - 80 př. n. l. - 15 př. n. l.) ve spisu *De architectura* (Vitruvius, 2009) uvádí postupy zakládání hospodářských usedlostí v krajině, reflektuje klasické řecké příklady. Toto dílo, jediné dochované svého druhu, zásadně ovlivňovalo učence, umělce a architekty novověku. Od čtrnáctého století byly po Evropě distribuovány opisy díla *Liber ruralium commodorum* boloňského Pietra de' Crescenzi (1233 - 1320), které na základě spisu sv. Alberta Velikého a autorů starého Říma se stalo zdrojem informací o hospodaření a zahradnictví (Šimek, 2007). Zahrady a zahradnictví zaujímaly důležité místo mezi ostatními aspekty kultivování krajiny na samém úsvitu renesance.

V Toskánsku Cosimo starší (1389 - 1464) a Lorenzo I. (1449 - 1492) Medičejští založili systém nového hospodářského organizování a ekonomie území, se snahou o zvýšení výnosu z hospodářské a lesní krajiny. Estetika forem byla důležitým prvkem, který zrcadlil postavení rodu. Prastarý koncept římské venkovské vily (*Villa Rustica*) uprostřed hospodářsky strukturované krajiny byl Lorenzem I. vzkříšen v úrodné krajině pod svahy pohoří Chianti. Střediskem se stala Giuliem da Sangallo projektovaná vila v Poggio a Caiano (po r. 1485), s uzavřenou formální zahradou s rohovými pavilóny, od které se do krajiny rozvinul koncept hospodářské krajiny spravovaný panskými dvory. Z nich ústředním byl hospodářský dvůr La Cascine di Poggio a Caiano (také známý jako Fattoria Medicea di Tavola). Dvůr na půdorysu čtverce je obehnan kolem dokola vodním příkopem, který je překlenut mostem, vedoucím k centrálnímu risalitu stavby s branou a vstupní věží. Obytné, administrativní a hospodářské budovy tvoří uzavřený čtvercový komplex s rozsáhlým otevřeným dvorem se čtvercovou zahradou uprostřed. V okolí navazovala kultivovaná krajina členěná cestami, stromořadími, alejemi, vodními kanály, krajina se strukturovanými čizbami (*ragnaia*) z živých plotů a stěn pro hnízdění ptactva, s lesnatou loveckou oborou (*barco*) o perimetru několika desítek kilometrů a menší obůrkou (*barchetto*) pro drobnější zvěř. Ke konci 16. století byl v okolí Florencie založen systém bezmála dvaceti vil s hospodářstvími kultivujícími krajinu; jejich vyobrazení z přelomu 16. a 17. století se dochovala na souboru vedut malíře Giusta Utense (Mignani, 1993). Od potěch objektů až po výstavné renesanční vily s kultivovanými zahradami a sady pro potěchu, rozptýlení i užitek. Z nich nejstarší a nejbližší původnímu

stavu dochovaná je zahrada vily Castello v Pratu, s ústředním zahradním parterem na ortogonálním půdorysu. V horní, terasou oddělené vyšší části zahrady se nachází stinné *bosco*, nebo také *ragnaia*, lesík určený k čizbě a k rybolovu v rozměrné *piscině*, zarybněné nádrži, která zároveň poskytovala vydatný zdroj vody pro zahradní fontány na ústředním parteru níže. Vila byla letním sídlem velkovévody toskánského Cosima I. Medicejského (1519-1574). Pracemi na vile a zahradě byl pověřen Nicolo Tribolo (1500 - 1550) a později Giorgio Vassari. Na vyobrazení Giusta Utense (z roku 1599) střed zahrady tvořil zdí ohrazený, pravidelně uspořádaný sad ve čtvercových polích, ohraničených stříhanými myrtovými ploty a s kruhovým labyrintem z cypřišů a vavříků (symbol boha Apolóna) uprostřed. Ve středu labyrintu se nacházela kruhová kašna s fontánou bohyně Venuše, vládkyně Hesperidek, se symbolickými růžemi, myrtou a cypřiši (také symbol Venušina myrtou a cypřiši porostlého ostrova Citera, viz níže). Mezi labyrintem a vilou stála fontána se sousoším zápasícího Herkula s obrem Antaiem. Symbolika zahrady Hesperidek se zlatými jablky se v polovině 16. století stala inspirací renesančním zahradám Evropy, podobně jako parter s ovocnými stromy na Kratochvíli, jak jej zachytila veduta Jindřicha de Verle z r. 1680 a mapy stabilního katastru z poloviny 19. století. Symbolika zahrady v Castellu odkazovala rovněž na věhlas a slávu velkovévody toskánského. Socha Venuše, také nazývaná Florence, odkazovala k sídelnímu městu a labyrint uprostřed zahrady pak rovněž symbolizoval Florencii, jako město v úrodném a na vodu bohatém údolí. Naplněním Tribolova díla byl po jeho smrti pověřen Giorgio Vassari (1511 - 1574), dvorní medicejský malíř, architekt a významný životopisec, jehož tiskem vydaný (1550 a 1568) spis o umělcích a umění renesance obíhal v druhé polovině 16. století významnými domy Evropy a stal se základním a dodnes čteným historiografickým dílem (Vassari, 2019).



obr. 19 – Vlevo detail centrální obezděné zahrady s labyrintem u vily Castello na vedutě Giusta Utense z r. 1599 a detail zadní poloviny obezděné zahrady na Kratochvíli na vedutě Jindřicha de Verle z r. 1680.

Neformálně spravované prostředí italských vil, s běžnou hospodářskou krajinou, bylo kultivováno jako tradiční *vigna* (krajina s vinicemi a ovocnými sady). Rovněž *barco*, původně lovecká obora, se nově upravovalo jako park k potěšení ducha a k rekreaci, včetně obdivování zde vystavených soch a fragmentů nalézáných během odkrývání antické minulosti. *Barca* i menší *barchetta* byla proměňována z obor na parky k tematickým procházkám, obdivování objektů antické krásy a rozptýlení. Nový význam získalo i *bosco* (les, který často nahradil zahradu) a drobnější *boschetto*, což mohl být třeba jediný mohutný strom. Zahradní exteriéry vil a paláců počaly být funkčně a prostorově rozdělovány na prostory okrasné zahrady (*giardino*), užitkové zahrady a sady (*horti bellissimi*) stinného lesního bosketu (*bosco*), obory (*barco*) a menší specializované obůrky (*barchetto*). Speciální byla formální zahrada (*giardino*), často jako pravidelně uspořádaný sad, v těsné vazbě na budovu, podobně jako ve zmíněné zahradě v Castellu. Vyvrcholení prostor a průhledů plastikami, fontánami, nymfey či grotami bylo těsně spjato s pozadím zelených stěn vegetace. Traktát o umění stavitelském *De re Aedificatoria* z roku 1452 je základem, kde podle antických autorů a odkrývaných reliktů antické architektury Leon Battista Alberti (1404 - 1473) stanovil pravidla projekce vily do zahrady a krajiny. Lesnaté horizonty tvoří ideální pozadí, kde nemají chybět kvetoucí luhy, slunné roviny,

chladivě stinné lesy, prameny, potůčky, rybníky a koupaliště. Scéna naplňuje harmonii renesančního konceptu krásy, kterou Alberti definoval jako soulad jednotlivých prvků, který je dokonalý. Básník a humanista Jacopo Sannazaro (1458-1530) v úvodu Arcadie opěvuje fontány v přírodní podobě živoucích skal, chválí pastorální poesii přírodního parku bez okrasy a rustikálnost lesních pramenů, kde voda prýští přímo z žil přírody (Sannazaro, 1966). Stín, hra kontrastů přišelí a světla, stálezelená vegetace, voda a vánek jsou mottem zahrad. Přírodní prvek zdůrazněný fenoménem vody, přirozeným způsobem stékající z hloubek lesa, je v zahradách zvýrazněný systémem kašen, fontán, kaskád a kratochvílných vodních automatů.

Symbolika zahrad renesance rovněž obráží dobovou romanci *Hypnerotomachia Poliphili* od Francesca Collony z roku 1499, kde příběhem je záhadná, alegorická a snová fantasie lásky Poliphila a Polie, odehrávající se v prostředí bukolické snové klasické krajiny s prastarými řeckými, egyptskými, hebrejskými a arabskými odkazy, rituály, starými božstvy, divoké erotiky, umění a architektury. Překonání lesa byl první úkol Poliphila na jeho cestě krajinou, kde se setkává se satyry, nymfami, s tajuplnou jeskyní. S Polii procházejí ruinami zaslíbeného světa, bárkou plují na ostrov Citeru s kolonádami, loubími, krásnými zahradami s tvarovanou vegetací a osvěžujícími fontánami, s bohyní Venuší koupající se v lázni. Voda osvěžená láskou Venuše je rozváděna po ostrově, kde zavlažuje bohatě kvetoucí zahrady a sady těch nejrozmanitějších druhů ovoce. Dřevořezy v knize ilustrují krajinu, život i architekturu a vypovídají, jak byl v renesanci přijímán odkaz antiky. Zahrad a obory se staly smaragdovými světy znovuzrozeného Zlatého věku, nalezenými ráji zalévanými paprsky slunce. Pomocí hydrauliky, architektury a sochařství vyprávěly příběhy antických bájí, ztraceného ráje. Proto zahrada manýrismu (Preiss, 1974) se rodí v tajuplných jeskyních porostlých kapradinami a mechy, ve stínu stinných bosketů, lesů a obor, odkud vodní proud, zrozený v lůně lesů a skal jako symbol života stéká do kontrastně formálních prostor zahrad, kde nakonec vyznívá v osluněných partech s veškerou nádherou světa, reprezentovanou pestrou paletou rostlinných, malířských, sochařských a architektonických prvků. Tento aspekt lze spatřovat v komplexním pojetí vztahu lesnaté krajiny Netolické obory, s přírodními vodními prvky v kontrastu s klasickou formou pravidelného geometrického uspořádání zahrady letohrádku (jakkoli byla její původní symbolika setřena brutální rekonstrukcí z konce minulého století). Byl proti sobě postaven naturalismus ztraceného ráje Zlatého věku, včetně prastarého fenoménu lovu, v kontrastu s věkem novým, spoutaným zákony a strukturovaným řádem. Nalézání pastorální Arkadie nejen na italských aristokratických dvorech, jako reakce na proměny doby, dodával životu chybějící rozměr. V přírodě na rozhraní divočství a civilizace je možné se věnovat lovu, hudbě, poezii či lásce, úvahám o světě a dosažení moudrosti a osvícení (Bažant, 2006).

Od počátku 16. století se zahrada stává nedílnou součástí jak městských, tak venkovských rezidencí. Někdy zprostředkovaně, ale v mnohých případech přímo, je do Čech importována dobová italská tvorba prostřednictvím italských umělců, architektů a stavebníků. Kontakty císařského dvora s předními italskými rody (v Mantově, Florencii, Janově) jsou známy; v padesátých letech 16. století (1551 - 1552) umožnily pobyt desítek mladých reprezentantů předních rodů české (Viléma z Rožmberka jako zástupce nejvýznamnějšího rodu nevyjímaje) a moravské šlechty v prostředí janovské a mantovské aristokracie, obohacující rozhled a budoucí způsoby správy rodových panství v Čechách. Tehdy šestnáctiletý Vilém, který se rožmberské vlády ujal právě roku 1551, s účastí na této uvítací cestě organizované při příležitosti návratu krále Maxmiliána II. ze Španělska (a která se protáhla na osm měsíců) dlouho otálel, aby se nakonec nechal k cestě přesvědčit vlivným arcivévodou Ferdinandem Tyrolským (Pánek, 2003). Cesta do Janova vedla přes Linec, Salzburg, Innsbruck, Brixen, Trident, Veronu, Mantovu, kde na účastníky výpravy muselo zapůsobit prostředí vévodského sídla Gonzagů v Palazzo del Te, dále

přes Milán, Pavii a Vogheru. Upravené zahrady a arkádová nádvoří obou paláců Viscontiů jak v Pavii, kde palác byl obklopen vodním kanálem, tak ve Vogherě, kde účastníci cesty po většinu doby toho roku pobývali, nemohla zůstat nepovšimnuta. Podobně inspirativní mohla být impozantní lovecká obora janovských Spinolů v lesnaté krajině při staré tvrzi Castello di Brignana Frascati, v údolí Curone Tortonských kopců jižně od Voghery, či skvostná zahrada paláce Giusti ve Veroně. V Janově ovládaným silným spojencem Habsburků proti Francii, admirálem Andrea Doriou (1466 – 1560), bylo inspirativní jeho nové sídlo Palazzo del Principe (r. 1533) s bohatou štukovou a freskovou výzdobou interiérů a do zahrady se otvírající arkádami. Pravidelně upořádaná renesanční zahrada s travnatými poli a citroníky, na obdélném půdorysu po stranách s pergolami a s centrálně umístěnou fontánou s delfíny, se na jih otvírala se k mořskému pobřeží janovského zálivu. Palác se zahradou byl dílem Perina del Vagy (1501 - 1547), žáka Ridolfa del Ghirlandaia a Rafaela Santiho. V Janově mohl Vilém z Rožmberka vidět řadu renezančně přestavěných a čerstvě dokončených paláců. Zásadním vzorem byl pro množství dalších janovských staveb v té době palác Cambiaso s velkou zahradou, postavený z Perugia povoláním architektem Galeazzo Alessim po roce 1548. Palác se stal prototypem kompaktní pozdně renesanční stavby s jednoduše řešeným interiérem a exteriérovou dekorací v potlačeném klasickém řádu, zdůrazněném často jen iluzivní freskovou výzdobou fasády. Na úpatí kopce Castelletto byl od roku 1541 stavěn palác Meridiana pro Geronima Grimalda, záhy proslavený dekoracemi interiérů (fresky od Luccy Cambiasa a G. B. Castella) a zahrady, které vévodily monochromatické fresky vyjevující Herkula při plnění jeho rozličných úkolů (A. Busso). Na Piazza Fossatello bezpochyby zaujal starší palác Pallavicino s portálem od Antonia Carloneho z r. 1503, který se po roce 1540 zaskvěl zbrusu novou fasádou v duchu Bramantovské architektonické kultury (Poleggi, 2001).

Spolu s díly malíře a architekta Giovanni Marii Falconetta (1468 – 1535) bylo na sever Itálie do regionu Veneto přeneseno umění renesance z Říma a Florencie. Od poloviny 16. století se zde v dílech Andrea Palladia (1508 – 1580) počínají uplatňovat nové prostorové principy, kdy alejemi lemované kompoziční osy vily se zahradami formují prostředí na močálech se rozkládající krajiny (vila Cornaro, vila Chiericati, vila Barbaro, vila Emo aj.), nově obhospodařované jako *Santa Agricoltura*, svatě hospodářství v souladu s vyšším božským řádem vycházejícím ze samotné přírody (Benzoni, 2004). Zpočátku k odvodňování močálů a strukturování nově získané zemědělské půdy docházelo úsilím průkopníka hydrauliky, meliorací a mecenáše umění Alvis Cornara (1484 – 1566). Takové hospodářství bylo Alvisem Cornarem praktikováno při vile Cornaro v Piombino Dese, či hrabětem Girolamem Chiericatem při vile Chiericati u Vicenzy. Obě nově koncipované stavby s monumentálními sloupovými průčelími navrhl Andrea Palladio počátkem padesátých let 16. století. Hrabě Chiericati jej pověřil také projektem jeho městského paláce Chiericati ve Vicenze (Chiericatiův palác). Zde Palladio uplatnil sloupový řád inspirovaný arkádovými loggiemi římských for a basilik v podobě sloupových arkád v obou patrech hlavního průčelí, otevírajícího se do veřejného prostoru města (Franzina, 2002; Wundrum, 2016). Výkresy k projektům vil Cornaro i Chiericati Andrea Palladio vydal ve spisu *I Quattro Libri dell' Architettura* (Palladio, 1570), včetně mnoha dalších rytin staveb a detailů, které se staly významným inspiračním zdrojem po celé Evropě. Prvky a ornamenty klasické architektury, inspirované mj. Donato Bramantem, Sebastiano Serliem, či Andrea Palladiem, byly v upravených formách italskými rožmberskými staviteli využity i při stavbě krumlovské Budějovické brány z konce 16. století (1598). Pro stavitele Benedetta Domenica Comettu tady předlohou byl knižně vydaný návrh brány Sebastiana Serlia (Storm, 2010).

Záliby protektorů Viléma z Rožmberka, krále a císaře Ferdinanda I., arcivévodou Ferdinanda Tyrolského a císařů Maxmiliána II. a Rudolfa II. v letních villegiaturách a zahradách blízce souvisely s lovem, s prostředím obor a lesů a s kratochvílemi

znovuobjevovaného světa harmonie a krásy. Inspirace renesančním světem filosofie, umění a proměn v chápání přírody se počaly obrážet v nových podobách zahrad v Čechách ještě před polovinou 16. století. Král říšskoněmecký, český a uherský, Ferdinand I. Habsburský, nechal roku 1534 na místě původních středověkých vinic (o rozloze odpovídající rozměrům Karlova náměstí v Praze) založit renesanční Královskou zahradu při Pražském hradu, kde italská renesanční architektura měla oživit znovunalezený pozemský ráj pod křídly císařství. Na podobě zahrady a stavby královského letohrádku měli (vedle o architekturu a antikvitu se zajímajícího krále) zásadní vliv italských umělců Giovanni Spazio, Paolo dela Stella, Giovanni Mario Aostalli, později pak Hans Tirol a Bonifác Wohlmüt. Podle plánů arcivévodů Ferdinanda Tyrolského (v letech 1547 - 1563 místodržícím v Čechách) byl v letech 1555 až 1558 postaven a ojedinelými štuky vyzdoben letohrádek Hvězda v pražské královské oboře na Bílé hoře. Stavbu samu prováděli Giovanni Mario Aostalli a Giovanni Lucchese, později pak také Hans Tirol a Bonifác Wolmut. Nelze přirozeně opomenout letní villegiaturu císaře Maxmiliána II. v Neugebäude u Vídně či jeho k loveckým kratochvílím upravovaný Prátr. Obě tyto lokality měly nemalý vliv na utváření zahrad a loveckých obor v Čechách.

O zájmu Ferdinanda Tyrolského o renesanční umění a architekturu svědčí vedle jeho vlastních autorských aktivit jeho unikátní systematicky uspořádaná knihovna, která spolu s uměleckými sbírkami vznikala na Pražském hradě a po roce 1567 byla převezena na zámek Ambras u Innsbrucku. V knihovně nechybí knihy o umění, architektuře, zahradách a zahradnictví, ani kabinet kuriozit. Ještě v Praze byl Ferdinand v Rájské zahradě Pražského hradu, kterou sám upravil, zasvěcen do umění zahradnictví a znalosti pak prohluboval během návštěv svých sester Eleanor a Johany provdaných v Mantově a ve Florencii. Ferdinandova sestra Eleanor Habsburská se roku 1561 provdala za mantovského vévodu Viléma Gonzagu (1538 – 1587). Letní sídlo Palazzo del Te u Mantovy, postavené Giuliem Romanem v letech 1524 – 1534 pro Frederika II. Gonzagu, otce Viléma Gonzagy, se stalo jednou z nejvýznamnějších manýristických staveb v severní Itálii, oslavovanou záhy Giorgio Vassarim. Obezděné a prostorově kompaktní čtvercové zahradě s nárožními pavilony vévodí velká piscina v podobě obdélného vodního kanálu, na klidné hladině zrcadlícího zahradní fasádu Paláce del Te, otvírající se do prostoru zahrady velkolepou loggií. Obdobným způsobem byl pak realizován vodní prvek klidných reflektivních vodních nádrží před vilou Castello či na parteru pod vilou Petraia v sousedství, jejichž úpravy po Tribolovi řídil Vassari. Ferdinandova druhá sestra Johana (1547–1578) se stala po svatbě s velkovévodou Františkem I. Medicejským (roku 1565) toskánskou velkovévodkyní, s letním sídlem na Castellu. V Innsbrucku u městské rezidence (dnešní Hofgarten) založil Ferdinand Tyrolský renesanční zahradu v letech 1566 – 1572. Jeho zahrada se skalní grotou u zámku Ambras byla spolu s přilehlými loveckými terény opěvována již roku 1574; v tomto roce Ferdinand Tyrolský poprvé navštívil Netolickou oboru, znovu pak ještě r. 1588, kdy letohrádek Kratochvíle byl před dokončením (štukatérská a malířská výzdoba probíhala v letech 1589 – 1590). Z hlediska ikonografie zahrad významným dílem doby byla Puechfeldnerova „*Kniha zahrad osvícených a bohatých pánů*“, zpracovaná v Praze pro císaře Rudolfa II. zahradním umělcem Hansem Puechfeldnerem (v Praze 1592 - 94), žákem vlámského zahradního teoretika Jana Vredemana de Vries, autora publikace popisující tehdejší formy zahrad „*Hortorum viridiariumque formae*“; oba umělci se podíleli na manýristických úpravách císařských zahrad (De Jong, 2008; Dobalová, 2005). Kniha zahrad obsahuje tři alba kreseb, inspirovaných zahradami italské renesance a zachycuje podobu významných zahrad královských, císařských a zahrad předních rodů aristokracie v Čechách.

Ve Francii krále Jindřicha II. (1519 – 1559) a Kateřiny Medicejské (1519 – 1589) zásadní inspirací pro formování francouzské renesanční zahrady se stávají importy prostřednictvím italských zahradních expertů a umělců. Na ně navazuje v duchu dobové

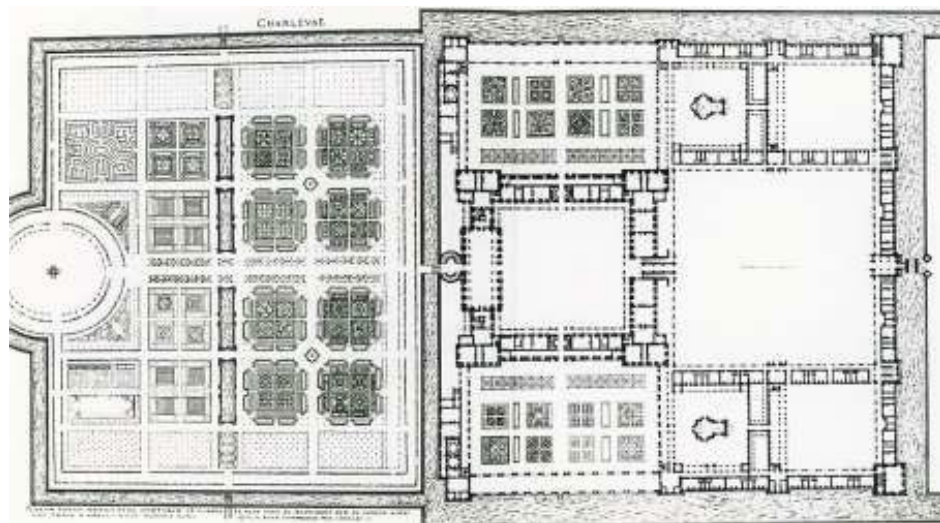
módy *al' Italiana* řada domácích umělců s přímou zkušeností z italského prostředí. Styl italské renesanční zahrady se transponuje do nového prostředí, kde faktorem je (obdobně jako u Palazzo del Te v Mantově) zpravidla rovinatý reliéf terénu a vysoká hladina povrchové vody. Architekt Jacques Androuet du Cerceau, pracující pro královský dvůr na projektech zámeckých objektů a zahrad, přichází v polovině 16. století s množstvím návrhů, kterými do zahradních prostor přináší dominantní prvek klidných hladin vodních kanálů, často vedených po celém perimetru objektu a zahrady; mezi nejilustrativnější patří Du Cerceauovy návrhy zámku Anet (po r. 1550), Charleval (1570) či Ansi le Franc (1576). Du Cerceau v té době publikoval výkresy a plány bohatě vybavenou dvousvazkovou práci „*Les plus excellents Bastiments de France*“, vydanou v letech 1576 a 1579, která se stala vlivným zdrojem stavitelství 16. století a 17. století. Využití klidných hladin vodních kanálů ve velkém měřítku krajiny lze dokumentovat v zahradách loveckého zámku Chateau du Mariemont (v dnešní Belgii), který nechal architektem Jacques Dubroeuqem upravit španělský král Filip II. Španělský pro svou ženu Marii Uherskou. Stavba byla dokončena r. 1560, ale místo bylo již předtím proslaveno pro ty nejokázalejší renesanční hony, štvance a opulentní slavnosti. Později bylo užíváno synem Maxmiliána II. Habsburského, španělským místodržícím arcivévodou Albrechtem VII. Habsburským (bratr Rudolfa II.) a arcivévodkyní Isabelou Klárou. Mariemont inspiroval francouzského krále Ludvíka XIV., který zámek získal roku 1668 po uzavření mírové smlouvy se Španělskem, v době kdy upravoval park ve Versailles.



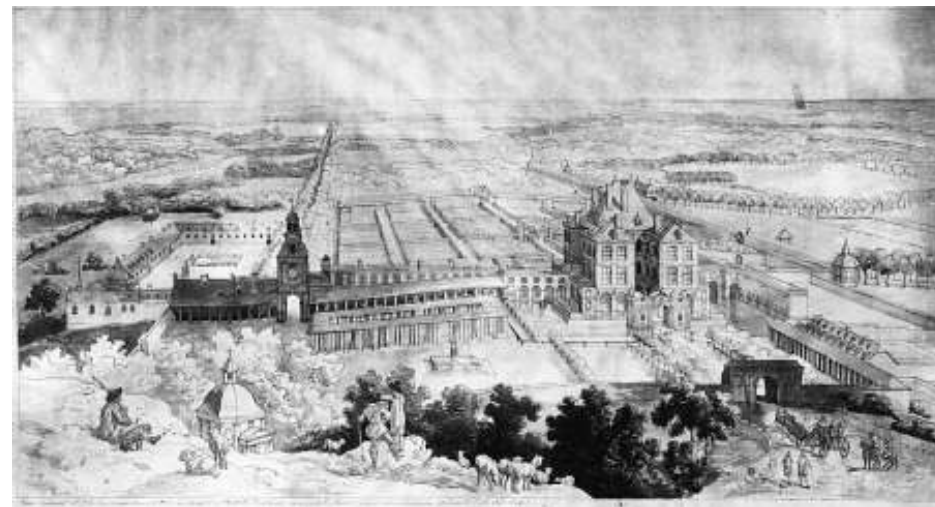
obr. 20 – Hans Puechfeldner; zahradní bosketové partery, 1590-1600. (Zdroj: Dumbarton Oaks Library).



obr. 21 – Renesanční zahrada Ferdinanda Tyrolského v Innsbrucku s letohrádkem (vlevo) na výřezu vyobrazení z r. 1649 (Merian). Vpravo výřez zahrady pod míčovnou na zámku Ambras (Gabriel Bodenehr, 1710).



obr. 22 – Charleval, plán Androueta du Cerceau z roku 1570. (Zdroj: Národní knihovna v Paříži).



obr. 23 – Lovecký zámek Chateau du Mariemont, nahoře na vyobrazení Jean-Michel Celse z roku 1605 a dole na vyobrazení Jana Brueghela staršího z roku 1612. (Zdroj: Královské muzeum de Mariemont).

Zahrady, parky a obory, jako útvary spojené s proměnami sídel a strukturovaných krajin obráží kulturní úroveň společnosti, aspirace a představy jednotlivců, kteří v nich nacházeli soukromí a místa úniku. V zahradách je skryt genius a individualita jejich zakladatelů, oslavována sláva rodu. Zahradnictví v renesanci a manýrismu prožívalo vrcholné období, v prostředí symbolického světa nalezeného ráje Zlatého věku, kde nacházely uplatnění mnohé formy umění; poezie, filosofie, scénografie, hydraulika, malířství, sochařství, architektura, specializované formy zahradnictví a sadovnictví. Vnímání a reflexe přírody v zahradách, loveckých hvozdech a oborách dosáhly poloh až naturalisticky krajinářských. Prostřednictvím císařského dvora, přímých a udržovaných kontaktů aristokracie, renesanční a manýristické impulsy našly v české krajině živnou půdu a osobitým způsobem ovlivnily její tvář, jako tomu bylo na Kratochvíli a na dalších místech, z nichž některé se zrodily na rožmberských panstvích. Poté kdy se císař Rudolf II. nechal malířem Arcimboldem vyobrazit jako bůh Vertumnus (r. 1590), pověřil vlámského krajináře Roelandta Saveryho (1576 – 1639) zobrazováním tyrolských Alp a lesních interiérů mocnářství. Savery zachycoval lesní zátíší s kmeny vyvrácených dubů, skaliska porostlá vegetací, peřeje lesních potoků, hluboké lesní bučiny se stržemi a lovecké scény v temných hvozdech. Na snově laděném obraze lesní rokle v šerosvitu bukového pralesa jakoby ožívala nálada Vergiliovy poezie. Simon Schama (Schama, 2007) připomíná Saveryho v souvislosti s Arkádií Hercynského lesa; obraz českého venkovana v lesním zátíší s ruinami označuje za proměnu divokých lesních božstev na pokojná lidská stvoření. Saveryho les tak není pouhou kulisou klasické architektury a kultivovaná lesní Arkádie se stává součástí lidské přítomnosti v přírodním prostředí renezanční lesní krajiny někde v Čechách.



obr. 24 – Roelandt Savery, Krajina s lovci, 1608 – 1610. (St. Luis Museum of Art).



obr. 25 – Roelandt Savery, Lesní scéna, 1608 – 1610. (St. Luis Museum of Art).

6 Závěr

Jako střípky mozaiky ukryté uprostřed romantických lesních scenérií, se místy zjevují původní a dnes zapomenuté struktury netolické obory a jejího jedinečného vodohospodářského systému z doby renesance. Vedle dochovaných stop původního příkopu a ohrazení obory se jedná především o komplexní renesanční vodohospodářský systém rybníků, propojených technicky ojedinělou stokou Krčínkou v celkové délce téměř 10 km. Ta zajišťovala neustálý průtok čerstvé vody těmito rybníky a zároveň regulovala distribuci vody v rámci několika povodí a jejich drobných vodotečí v údolích říčky Melhutky, Židovské strouhy a patrně i potoka Třebánky. Navíc dokázala akumulovat dostatečné množství vody pro dobovou estetickou vedené kratochvilné požitky vodních atrakcí zahrady letohrádku. Jedním ze základních principů italské renesanční zahrady bylo využití tlaku vody, přiváděné z výše položených míst lesnatých kopců s loveckými terény do rybníků a zásobních nádrží, odkud je voda rozváděna do prostoru zahrad, kde tlakem zemské gravitace pohání a oživuje fontány, různé vodní hrátky či vodní hudební nástroje a pohyblivé automaty. Záliba Viléma z Rožmberka v těchto kratochvilách a v lovu se v netolické oboře potkala s géniem Jakuba Krčína, který byl schopen, byť s nemalými náklady a často s nevolí okolních mlynářů, tyto záliby svého vladaře zajistit, jako příjemný vedlejší produkt ekonomicky orientované správy strukturovaného rybníčního hospodářství. Nepostradatelnou součástí správy krajiny bylo v renesanci umění pracovat s vodou. Je to schopnost čtení a předvídání morfologie terénu krajiny, přírodních procesů, schopnost empatie s krajinou a s jejími danostmi. V tomto ohledu Jakub Krčín z Jelčan ve své době (a jak píše Březan „beze všeho strachu, bezpečně a vesele“) stanovil principy a standardy, které jsou dnes inspirující pro správu krajiny založenou na optimalizaci využití vodního režimu, pro návrat vody do krajiny a poučené hospodaření s vodou v rámci

daných povodí. Dílo, které vznikalo v časech renesančních návratů k přírodě a zaniklo za třicetileté války, bylo z velké zčásti obnoveno během osvícenství hospodářskou správou území, aby nakonec bylo uvedeno do zcela zruinovaného stavu a téměř zapomenuto.

Výzkumné aktivity vč. tohoto příspěvku jsou podporované v rámci projektu výzkumu a vývoje národní a kulturní identity (NAKI II) DG20P02OVV019 Praktické přístupy k územní ochraně historické kulturní krajiny.

Použité zdroje

- Bažant, Jan. Pražský Belveder a severská renesance. Academia, Praha. 2006.
- Benzoni, Gino. Verso la santa agricoltura. Alvisè Cornaro, Ruzante, il Polesine. Polesine e Cultura Padana, 2004.
- De Jong, A. Eric. A Garden Book made for Emperor Rudolf II in 1593: Hans Puechfeldner's Nützliches Khünstbüech der Gartnereij. In: The Art of Natural History: Illustrated Treatises and Botanical paintings 1400-1850 / O' Maley, T. Meyers, A.R.W. – New Haven and London: Yale University Press, 2008.
- Dobalová, S., Tři alba Hanse Puechfeldnera aneb „Vo trávnicích královských a jiných osvícených a bohatých pánuov“. Studia Rudolphina 5, 2005, s. 39-50.
- Franzina, Antonio. Andrea Palladio, Le Ville. ITC, Milano. 2002.
- Hajná, Milena; Havlová, Mája; Troup, Vojtěch; Vavřková, Zuzana. Zámek Kratochvíle; Renesanční letohrádek a historie jeho památkové obnovy. Národní památkový ústav, Územní památková správa v Českých Budějovicích, České Budějovice, 2015.
- Haubelt, Josef. Jakub Krčín z Jelčan. Nakladatelství Rodiče s.r.o., Praha, 2003.
- Hendrych, Jan. Les v zahradním umění. In: Peprník, Michal. Kauza les: Environment jako estetický problém. Olomouc, Univerzita Palackého, 2010.
- Krčálová, Jarmila. Renesanční stavby Baltazara Maggiho v Čechách a na Moravě. Praha: Academia Praha, 1985.
- Kubíková, Anna. Příspěvek k životopisu Baltazara Beránka Jelínka. JSH 63, 1994, s.175n. Lazzaro, Claudia. The Italian Renaissance Garden. New Haven and London: Yale University Press, 1990.
- Mason, Georgina. Italian Gardens. New York: Harry N. Abrams, 1961.
- Mignani, Daniela. Le Ville Medicee di Giusto Utens. Firenze: Arnaud Ed. s.r.l., 1993.
- Palladio, Andrea. I Quattro Libri dell' Architettura. Benátky. 1570. V českém vydání Čtyři knihy o architektuře. Nakladatelství SNKLHU, Praha. 1958.
- Panofski, Erwin. Význam ve výtvarném umění. Odeon Praha, z originálu Meaning in the Visual Art. Garden City New York: Doubleday Anchor Books, 1955.
- Pánek, Jaroslav. Václav Březan – Životy posledních Rožmberků I. a II. Nakladatelství Svoboda. Praha, 1985.
- Pánek, Jaroslav. Výprava české šlechty do Itálie v letech 1551–1552. Nakladatelství Veduta, 2003.
- Poleggi, Fiorella Caraceni. Palazzi di Genoa. Tomena Editore, Genova, 2001. Preiss, Pavel. Panoráma manýrismu. Praha: Odeon, vydání první, 1974.
- Sannazaro, Jacopo. Arcadia and Piscatorial Eclogues. Nash, R. Detroit, 1966. Schama, Simon. Krajina a paměť. Argo; Dokořán, Praha. 2007.
- Storm, Vojtěch. Budějovická brána v Českém Krumlově a její italská předloha. In: Český Krumlov. Od rezidenčního města k památce světového kulturního dědictví. Národní památkový ústav, územní odborné pracoviště v Českých Budějovicích, České Budějovice. 2010 s. 183-190.
- Šimek, Jakub. Zahradní umění Piera de' Crescenzi. Vlastním nákladem vydal Ing. Pavel Šimek – Florart. Uherský Brod, 2007.

Vassari, Giorgio. Životy nejvýznačnějších malířů, sochařů a architektů. (Le Vite de' più eccellenti pittori, scultori, e architettori). Nakladatelé Torrentino (1550), Giunti (1568), u nás nejnověji v nakladatelství Leda, 2019.

Vitruvius, Marcus, Pollio. Deset knih o architektuře. Praha: Baset / Arista / Maitrea / TeMi CZ, 2009.

Wundrum, Manfred. Andrea Palladio - Les règles de l'harmonie. Cologne, Taschen. 2016.

Další zdroje

- I. vojenské mapování – Josefské, 1764-1768 a 1780-1783 (rektifikace), měřítko 1:28 800. Rakouský státní archiv.
 - II. vojenské mapování – Františkov, 1836-1852, měřítko 1: 28 800. Rakouský státní archiv.
 - III. vojenské mapování - Františko-Josefské, 1877-1880 (Čechy), měřítko 1 : 25 000. Rakouský státní archiv.
- Mapy stabilního katastru. Geoportál, Český úřad zeměměřický a katastrální. Letecké měřické snímkování. Geoportál, Český úřad zeměměřický a katastrální.
- Digitální model reliéfu terénu, DMR 5G. Geoportál, Český úřad zeměměřický a katastrální. St. Luis Museum of Art, USA.
- Národní knihovna v Paříži, Francie.
- Královské muzeum de Mariemont, Belgie.
- Knihovna Dumbarton Oaks Harvardské Univerzity, Washington, D. C., USA.

Informace o autorech:

Jan Hendrych, ASLA

Fakulta stavební ČVUT v Praze, Katedra urbanismu a územního plánování

jan.hendrych@fsv.cvut.cz

RNDr. Oldřich Vacek, CSc.

ČZU v Praze – Suchdole, FAPPZ, KZKA

vacek@af.czu.cz