

Konceptie urbanity – interakcie hotelov a mestského prostredia

Urbanity Concept - Interaction of Hotels and Urban Environment

Radka Kubaliaková, Zuzana Tóthová

Abstract:

The question of the significance of hotels as physical and functional elements of the structure of the city is rising nowadays when we are witnessing a high mobility in tourism, business, science and research. This boom brings the cities the pluses and cons. In the paper we focus mainly on the interaction of the hotel's position with the function and form, in the sense of optimizing aspects supporting the hotel's urbanity in the central city zone of Bratislava. The boundary of hotel intimacy and public accessibility, which is crucial for the city's life, will be explored. The analysis of hotels in the context of the urban environment will take place in two forms, in which the architectural and social aspects of individual hotels will be evaluated in relation to the public space. The aim is to monitor and analyze urban and architectural elements of city hotels, on the basis of which it is possible to confirm, respectively to refute the urban, city-openness of hotels, as the hotel as a phenomenon is composed of private rooms, but also semi-public and public spheres. Research factors to be investigated will be: urban integration of the hotel in the context of the city, relation of the hotel to the corresponding public spaces (Nolli maps), activity and permeability of the parterre (hotel lobby), hotel versatility, horizontal or vertical zoning of the hotel. The comparison of the results of the research methods used will serve as a basis for the evaluation of aspects affecting the quality of the hotel in relation to the public space. Is the hotel turning its back to the city? Or the other way? What is the hotel's urbanity?

Keywords:

Hotel; public space; city; urban environment

KUBALIAKOVÁ, Radka, TÓTHOVÁ Zuzana (2020). Konceptie urbanity – interakcie hotelov a mestského prostredia. In: KUGL, Jiří, ed. *Člověk, stavba a územní plánování* 13. ČVUT v Praze, Fakulta stavební. pp. 202–219. ISBN 978-80-01-06762-8. ISSN 2336-7687.

Článek je licencován pod licencí Creative Commons BY-NC-ND 4.0 (Uvedte autora-Neužívejte komerčně-Nezpracovávejte 4.0 Mezinárodní). Licenční podmínky: <http://creativecommons.org/licenses/by-nc-nd/4.0/deed.cs>

1 Úvod

Tendencie zahusťovania urbánnych štruktúr v rámci miest vytvárajú často rozsiahle monofunkčné územia bez impulzov podmieňujúcich aktivít a preto sa verejné pristanstvá stávajú významným sociálnym fenoménom mesta. V príspevku sa zameriame hlavne na interakciu polohy hotela, ako fyzických a funkčných prvkov štruktúry mesta, s funkciou a formou, v zmysle optimalizácie aspektov podporujúcich urbanitu hotela v centrálnej mestskej zóne Bratislavy. Cieľom príspevku je vedeckými poznatkami prispieť k eliminácii negatív a k podpore kladných stránok vyššie uvedených javov, čo môže mať preklenutie do architektúry a typológie hotelov. Základná výskumná otázka v príspevku znie: Ako môže hotelové zariadenie ovplyvniť udržateľnosť priestoru a jeho „život“, a spätne ako potenciál miesta a funkčný verejný priestor ovplyvní urbanitu hotela? V rámci trendu koncentrácie obyvateľstva v mestách, začína vystupovať do popredia potreba riešenia problematiky verejných pristanstiev ako základnej kostry transformácie vnútromestskej štruktúry, respektíve jej nového rozvoja.

„Tak ako je jedinečné každé ľudské sídlo, je jedinečný aj jeho verejný priestor a je súčasťou genia loci miesta.“ (Kováč, 2015)

Analýza a skúmanie vybraných hotelov v kontexte mestského prostredia preto prebehla v troch formách, v ktorých boli hodnotené architektonické a sociálne aspekty jednotlivých hotelov v nadväznosti na ich prislúchajúci verejný priestor. Hlavným cieľom bolo sledovanie urbanistických a architektonických prvkov mestských hotelov, na základe ktorých je možné potvrdiť mestsť, mestotvornosť hotelov, keďže hotel ako fenomén je zložený zo súkromných priestorov izieb, ale i vyhradených a verejných sfér. Okrem práce s literatúrou, príspevok vznikol použitím teoreticko-logických metód, zberom dát v archívoch a konzultáciami s architektmi, ktorí sa podieľali na návrhoch analyzovaných hotelov. Najväčším prínosom tejto štúdie je hľadanie nových súvislostí v rôznorodom kontexte mestských štruktúr v centrálnej mestskej zóne Bratislavy s vedeckým posúdením meraného aktívneho parteru mestských hotelov.

2 Metodika a ciele výskumu

Meranie a komparácia v kauzalite mestského prostredia boli hlavnými metódami, pomocou ktorých bolo možné hodnotiť súčasný stav hotelov v kontexte mestského prostredia v centrálnej mestskej zóne Bratislavy. Tento článok poukazuje najmä na porozumenie aktívneho parteru stavieb v urbanizme a v územnom plánovaní mesta. Problematike aktívneho parteru sa venuje *Matthew Carmona* v publikácii *Public Places Urban Spaces* (Carmona, 2010), ktorý uvádza klasifikáciu priepustnosti a intenzity aktivít parteru, spracovanú podľa architektov *Llewelyn-Davies* (Llewelyn-Davies, 2000). Pri posúdení aktívneho mestského parteru hotelov bola použitá práve táto metóda merania. V článku sa spájajú všetky základné pojmy konferencie „Človek, stavba a územné plánovanie“, ľudská mierka v podobe živého parteru, vzťah hotela k urbanistickej štruktúre mesta, rovnako polohový vzťah k funkcii miesta a k doprave. Medzinárodné výskumy zaoberajúce sa hotelmi, sa zameriavajú hlavne na sociálne, geografické a ekonomické témy. Málo je tých, ktoré sa venujú samotnému zapojeniu stavby mestského hotela do urbánnej štruktúry mesta, zaoberajúce sa vzťahom verejného, vyhradeného verzu súkromného priestoru hotelov. Cieľom tejto štúdie je hľadanie nových súvislostí a schopností mestských hotelov nadviazať na existujúcu mestskú sieť v rôznych typoch urbanistických štruktúr mesta Bratislavy.

V rámci napĺňania nami stanovených cieľov a overovania výskumných otázok boli absolvované nasledujúce etapy výskumného procesu.

Etapy výskumného procesu:

- Náčrt výskumného harmonogramu.
- Stanovenie cieľov, otázok a metód.
- Rešerš a pasportizácia súčasných poznatkov.
 - Štúdium, vymedzenie a analýza problematických termínov.
 - Prehľad v literatúre, štúdium súčasných poznatkov o danej problematike z knižných a internetových zdrojov.
 - Pasportizácia a analýza rekonštrukcií i novostavieb mestských hotelov a jej interpretácia ku skúmanej problematike dizertačnej práce.
 - Historický vývoj a historická analýza hotelov v kauzalite mestského prostredia.
- Získavanie dát a informácií z území.
 - Výskum vybraných mestských hotelov v kontexte urbanistickej štruktúry mesta v troch dimenziách (*poloha, funkcia a forma*), s cieľom určiť vplyv faktorov urbanistickej štruktúry na mestskosť hotelov.
 - Výskum aplikovaný na 45 vybraných mestských hoteloch, už vo vopred definovanej polohe mesta (*centrálna mestská zóna*) spočíva z vyhodnocovania vzájomných väzieb verejného priestoru, funkcie a formy hotela s cieľom objektivizovať kvalitatívne parametre v území a ich relevantnosti. Pre záznam výsledkov výskumu bol pre každý typ urbanistickej štruktúry vytvorený *passport*, hodnotiaci tabuľka, komentár a pridelenie stupňa priepustnosti a intenzity aktivít mestského parteru.
 - Výskum prebiehal aj formou skúmania hraníc hotelovej intimity a verejnej priepustnosti, meraním aktívnych a pasívnych hraničných línií mestského parteru. Taktiež formou dotazníkov, kde boli skúmané sociálne a ekonomické aspekty mestského hotela.
 - Pre výskum mestských hotelov v kontexte mestského prostredia boli využívané metódy *merania*, predovšetkým *porovnanie a korelácia*, *komparatívne metódy* porovnávania parteru a funkcií mestských hotelov, posúdenie interakcie polohy, s funkciou a formou v zmysle optimalizácie aspektov podporujúcich mestskosť hotelovej architektúry.
 - V záverečnej časti analytického výskumu bola pre návrh zovšeobecnených princípov, uplatnená metóda *Best practise (osvedčená prax)*. Princípy by mali prispieť k mestotvornejším riešeniam hotelov v rôznych typoch urbanistickej štruktúry mesta a stať sa tak podporným nástrojom urbanistických regulácií miest.
- Spracovanie dát.
 - Písomná a grafická analýza nameraných dát *polohy*, ako vyjadrenie vzťahu hotela k urbanistickej štruktúre mesta a vyhodnotenie váženého aritmetického priemeru.
 - Písomná a grafická analýza nameraných dát *funkcie*, ako vyjadrenie interakcie hotela verzu mestského prostredia a vyhodnotenie váženého aritmetického priemeru.
 - Analýza nameraných dát *formy*, ako vyjadrenie aktívneho mestského parteru hotela, vyhodnotenie merania aktívnych a pasívnych hraničných línií.
 - Spojenie dát (súhrn informácií) z rôznych typov urbanistickej štruktúry mesta a porovnanie s dotazníkmi, kde boli skúmané sociálne a ekonomické aspekty mestského hotela.
- Vyhodnotenie dosiahnutých výsledkov.
- Zhrnutie výsledkov a záverov, odporúčania a návrhy riešenej problematiky pre teóriu, vedu a architektonické navrhovanie.

2.1 Teoretická časť

K získavaniu, triedeniu a spracovávaniu dostupných teoretických materiálov sme v predkladanej práci použili analytické postupy, sústreďujúce sa najmä na analýzu odborných textov, článkov a publikácií v oblasti skúmanej problematiky. Zamerali sme sa na vymedzenie teoretického postavenia vzťahu mestského hotela k mestskému prostrediu, k zadefinovaniu mestského hotela, ako fenoménu, ktorý sme popisali a rozobrali z rôznych hľadísk a rôznych pohľadov na tematiku hotel v kontexte mestského prostredia. Pri stanovovaní výskumných otázok a cieľov sme využili metódu syntézy, ktorá spája poznatky získaných analytickým prístupom. V práci sme taktiež využili normatívny prístup ku skúmaniu, ktorý vychádza z podrobnej analýzy, navrhuje teoretické postupy a predikciu budúcnosti (MOLNÁR, 2012, s.29). V teoretickej časti dizertačnej práce sú ďalej použité i „*párové metódy*“ abstrakcie a konkretizácie, myšlienkové procesy, ktorých cieľom je vymedziť podstatné charakteristiky u rôznych objektov a vyhľadať konkrétny výskyt určitého javu z určitej triedy javov a snažiť sa naň aplikovať charakteristiky platné pre túto triedu javov (MOLNÁR, 2012, s.41). Pri spracovaní práce bolo nevyhnutné využiť metódu porovnávania v podobe komparatívnych analýz slúžiacich ako podklad pre vyhotovenie aspektov ovplyvňujúcich kvalitu mestského hotela v nadväznosti na verejné priestranstvo v rôznych typoch urbanistickej štruktúry mesta.

2.2 Analytická časť

Pri stanovovaní pracovného harmonogramu analytickej časti predkladaného výskumu sme si rozdelili mesto na tri základné časti (periféria mesta, centrálna mestská zóna, historické jadro) a prostredníctvom štúdia už existujúcich výskumov sme hľadali možnosti ako najefektívnejšie zistiť štatisticky významnú súvislosť medzi mestským hotelom, verejným priestranstvom a urbanistickou štruktúrou mesta. Historický urbánny priestor miest predstavuje väčšinou centrum a historické jadro mesta. Práve historické jadro a centrum mestskej štruktúry bývajú ohniskom mestského spôsobu života a obyčajne aj prvým miestom, kam zamieria návštevníci. Ako však tvrdí Kratochvíl „...*historické časti mesta predstavujú len malú časť celkového teritória mesta...obzvlášť vo veľkých mestách v súčasnosti predstavujú historické jadrá len malý ostrov uprostred rozsiahlej aglomerácie...*“ (HALÍK, KRATOCHVÍL, NOVÝ, 1996, s.171). Rozhodli sme sa preto pre hlbšie štúdium centrálnej mestskej zóny so zámerom získania dát pre výskum hotelov v kontexte mestského prostredia. Porovnávaním viacerých typov urbanistickej štruktúry mesta sme určili najvhodnejší a najefektívnejší postup v súlade s cieľom nášho výskumu. Stanovili sme kritéria porovnávania – poloha, dostupnosť, funkcia mestského hotela, využiteľnosť, prevádzkovo-priestorová organizácia hotela, forma, aktívny mestský parter, implementácia na širokú verejnosť v súlade s cieľom nášho výskumu. Súčasťou analytickej časti je prevedená *pasportizácia* 45 mestských hotelov už vo vybranej polohe – centrálna mestská zóna v interakcii s verejným priestranstvom mesta, ktorá slúži na zber dát, informácií a materiálov.

2.3 Pasportizácia

Hodnotenie a pasportizácia mestských hotelov porovnáva, komparatívnymi analýzami fyzické aspekty mestského prostredia (poloha) a základné parametre mestských hotelov (funkcia a forma). Pri vyhodnocovaní analytickej časti sme mali za cieľ získané dáta analyzovať (kvantitatívna analýza) zvlášť pre každý typ urbanistickej štruktúry mesta a následne výsledky porovnať. Pri hodnotení lokalizácie hotelov vnútornej štruktúry mesta sme sledovali predovšetkým ich polohu voči hlavným funkčným plochám a prvkom urbánneho priestoru. Analýza si dávala za cieľ taktiež vyhodnotiť vzťah verejných, vyhradených a súkromných priestorov hotelov v kauzalite mestského prostredia. Nájsť a vyriešiť kritické body, zhodnotiť ako ovplyvňuje hotelové zariadenie

verejný priestor a naopak ako verejný priestor zasahuje do prevádzky a funkcie hotela, aby sme výsledky ďalej mohli zovšeobecniť a uplatniť aj v iných mestských štruktúrach. Pri vyhodnocovaní sme využili aj metódu grafického zobrazenia. Finálne vyhodnotenie získaných dát prostredníctvom pasportizácie pozostáva zo získania dát a overenia štatisticky významných súvislostí, v podobe korelácie medzi dominantnými vlastnosťami mestských hotelov a urbánou štruktúrou mesta.

V závere analytickej časti sme pracovali empirickou metódou merania, ktorá je založená na bezprostrednom živom obraze reality. Ide o metódu, ktorou možno zistiť *konkrétne jedinečné vlastnosti* objektov, či javov v realite (MOLNÁR, 2012, s.40). Využívame taktiež deskriptívny prístup, ktorý má induktívny charakter, je založený na empirickom rozbere už existujúcich a uskutočnených systémov a *ukazuje, ako to v skutočnosti je* (MOLNÁR, 2012, s.29). Týmto prístupom sme popisovali aktuálny stav mestských hotelov v rôznych typoch urbanistickej štruktúry mesta, zároveň sme merali mäkké a tvrdé hraničné línie v miestach, kde sa mestská štruktúra stretáva s budovami. Pre výpočet pomeru plôch aktívnych a pasívnych hraničných línií sme využívali nasledujúci vzorec:

$$x = \frac{A_{L1} + A_{L2} + A_{L3}}{\frac{P_p}{100}} \quad (\%)$$

Kde: A_{L1} = aktívna hraničná línia (vstup pre peších), A_{L2} = aktívna hraničná línia (vyjazd pre autá), A_{L3} = aktívna hraničná línia (okná a výklady), PP = celková plocha meraného mestského parteru.

3 Koncepcie urbanity hotelovej architektúry v troch dimenziách

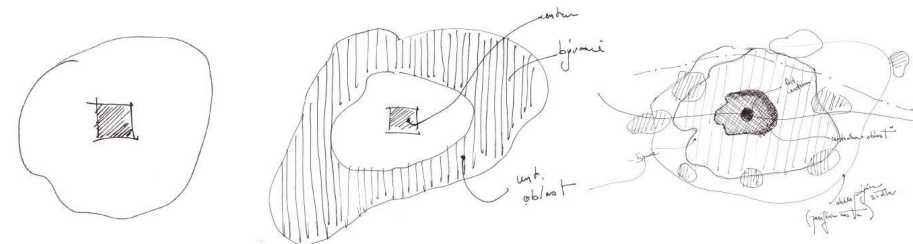
„Živé mesto potrebuje rôznorodý a komplexný život, kde sa kombinujú odpočinkové a sociálne aktivity s priestorom pre pešiu komunikáciu, rovnako aj možnosti zúčastňovať sa mestského života...“ (Gehl, 2012, s. 63)

Otázka vzťahu hotelov ako funkčných a fyzických prvkov štruktúry mesta a verejného priestranstva je v súčasnej dobe, keď sme svedkami vysokej mobility v oblasti cestovného ruchu, stále aktuálna. Tento rozmach prináša mestám svoje klady aj zápory. Vzťah hotela k mestu je preto hlavnou témou tejto štúdie, kde budú rozoberané rôzne pohľady na urbanitu mestského hotela v nadväznosti na verejnú sféru mesta Bratislavy. Skúmanie urbanity hotelov prebehlo v troch dimenziách. V prvej časti sme skúmali *vzťah hotela* k rôznym typom *urbanistickej štruktúry*, venovali sme sa urbanizmu centrálnejestskej zóny Bratislavy, kde sme na základe vybraných hotelov analyzovali urbánny priestor v kontexte hotelovej haly. Venovali sme sa hlavne polohe, funkcii a forme mestských hotelov v interakcii s verejným priestranstvom mesta. V mestotvornej funkcii hotela je dôležitá, okrem *prepojenia hotela s verejným priestranstvom*, otvorenosti, priepustnosti parteru, vyťahnuti vyhradených, verejných priestorov hotela do verejnej sféry mesta, ktorej sme sa venovali ako ďalšej z dimenzií tohto príspevku, aj *aktívnosť parteru*, teda zapojenie ľudského merítka.

3.1 Vzťah hotela k urbanistickej štruktúre mesta

V prvej časti pasportizácie mestských hotelov boli skúmané ikonické, rekonštruované i súčasné novodobé mestské hotely v rôznych polohách a typoch urbanistických štruktúr mesta. Mestské prostredie bolo rozdelené do troch základných častí: *historické jadro*, *centrálna oblasť* a *periféria mesta*. (obr.1) V tejto časti pasportizácie sme sa snažili zaznamenať riešenia hotelovej architektúry v nadväznosti na stabilnú mestskú štruktúru, ktoré v sebe odrážajú kvalitu mestského prostredia ale i život v meste. Pre zúženie výskumu boli ďalej vybrané len hotely situované v centrálnejestskej zóne

Bratislavy. Cieľom pasportizácie bolo pozorovanie a analyzovanie určitých spoločných znakov, na ktorých možno potvrdiť, respektíve vyvrátiť urbanitu, teda mestskosť, mestotvornosť hotela, zistiť, aké sú hranice hotelovej intimity a verejnej priepustnosti mestských hotelov v centrálnej oblasti mesta. Rovnako aj definovať princípy hotelovej architektúry, ktoré neoslabujú urbanizmus mestského organizmu ale naopak reagujú na verejnú sféru a prispievajú tak k mestotvorným realizáciám. Analýzy prebehli posúdením interakcie *polohy s funkciou* a *formou* mestského hotela, rovnako i metódou *Space Syntax*, ktorá popisuje priestorovú architektúru mesta.



obr. 1 – Schéma rozdelenia mestského prostredia na tri časti (zľava – historické jadro, centrálna mestská oblasť, periféria mesta (Zdroj:R.Kubaliaková, autorská skica)

3.1.1 Poloha, ako vyjadrenie vzťahu hotela k urbanistickej štruktúre mesta

Poloha a lokalita hotela v živom organizmeestskej štruktúry je jeden z najpodstatnejších determinantov, ktorý ovplyvňuje koncept a výstavbu hotelov. Mesto, ako živý organizmus nám poskytuje rôzne polohy a typy urbanistických štruktúr pre tvorbu a návrh mestských hotelov. Jedným z kritérií je začlenenie objektu do existujúcej zástavby, komunikačné napojenie na miestnu dopravnú a funkčnú infraštruktúru, rovnako i nároky na územie a podmienky využitia pozemku. Pri sledovaní urbanistických štruktúr v centrálnejestskej zóne Bratislavy sa stretávame s dvoma polohami urbanistických štruktúr.

- A – Budovy definujúce priestor (uličná zástavba, prieluka, mestský blok...)
- B – Budovy v priestore (samostatne stojace objekty, výškové dominanty, solitéry...)

Porovnávaním jednotlivých urbanistických štruktúr v centrálnej oblasti mesta (obr.2) sme sa snažili zistiť, ako sú artikulované hranice, predovšetkým rozhranie medzi súkromnou a verejnou sférou mesta a to i pomocou uplatnenia princípu Nolliho mapy. Východiskovým bodom nášho skúmania bola tradičná mestská forma, ktorá je nositeľom tradičného mestského priestoru, do ktorého spadajú i typy verejných priestranstiev. Tie môžeme odvodiť od základných typov urbanistických priestorov mesta, vďaka ktorým sme mohli lepšie rozdeliť skúmané hotelové štruktúry v kontexte dvoch typov.

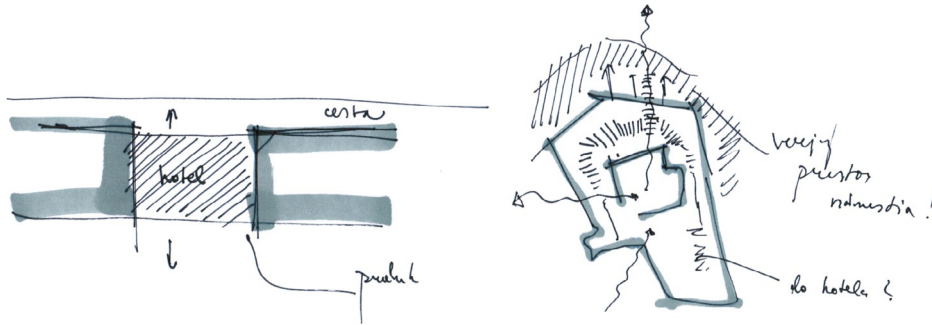
- L – Líniové priestory
- U – Uzlové priestory

Za základné typy líniových a uzlových priestorov je možné označiť *ulice* a *námestia*. Ide o ťažiskové priestory mesta, od ktorých sú odvodené i ďalšie typy verejných priestranstievestskej štruktúry. Každý lineárny alebo uzlový verejný priestor je v princípe prepojujúcim prvkom, ktorý umožňuje návštevníkom nasávať atmosféru z rôznych častí miest centrálnejestskej zóny Bratislavy a rovnako tak integrovať chodca do pouličného ruchu v kontexte hotelovej haly. V štúdii pozorujeme hmotné kvality mestského priestoru, od ktorých závisí aj motivácia k rôznym aktivitám parteru. Gehl (2012, st.21) delí vonkajšie aktivity na nevyhnuté, voliteľné a spoločenské. Práve tieto

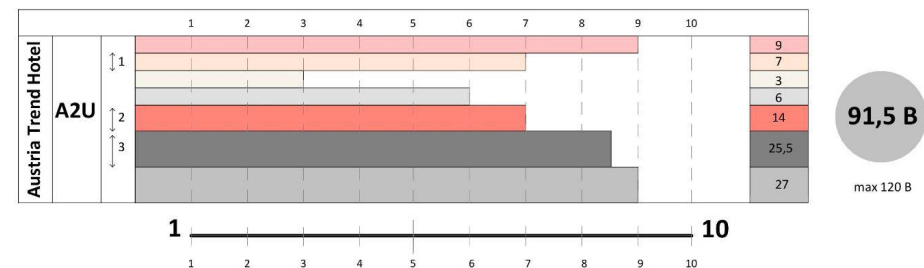
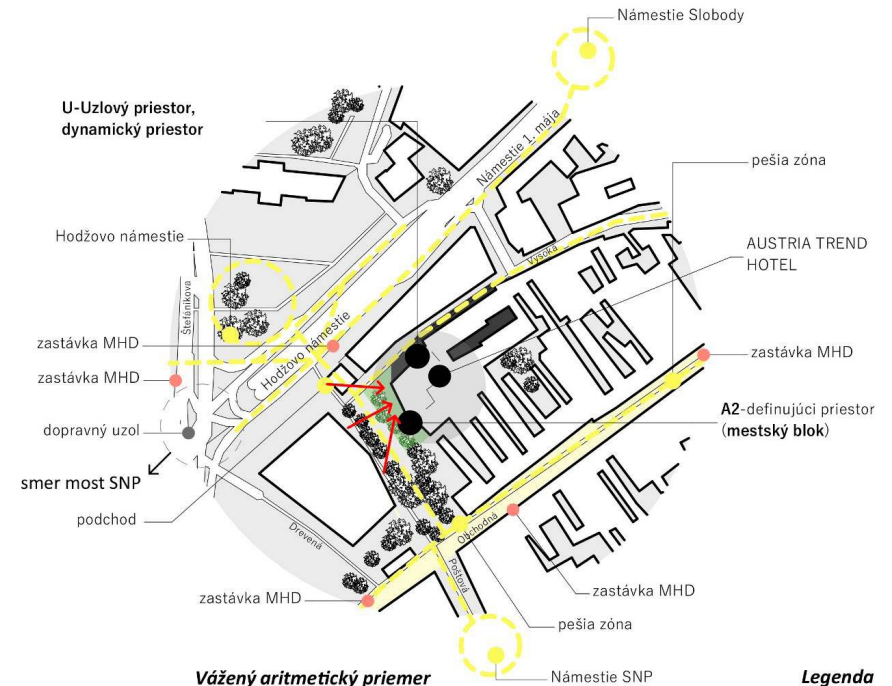
aktivity v kontexte hotelovej haly pozorujeme v rôznych typoch urbanistických štruktúr, v rôznych polohách mesta Bratislavy a hodnotíme

- pešiu dostupnosť hotela
- parkovanie
- možnosť výhľadov
- verejne prístupnú zeleň
- kontext s verejným priestranstvom
- orientáciu na verejný dopravný prostriedok, komunikačné napojenie
- polohový vzťah k funkcii miesta

Podľa dôležitosti skúmaných častí udávame vážnosť jednotlivým hodnoteným bodom a porovnávame interakciu hotelovej architektúry v rôznych polohách centrálnej mestskej zóny Bratislavy. Sledujeme, ako poloha v živom organizme mesta ovplyvňuje urbanitu mestských hotelov.



obr. 2 – Princíp analyzovania mestských hotelov v rôznych štruktúrach mestského prostredia (zľava – mestský hotel situovaný v prieluke – budovy definujúce priestor, mestský hotel situovaný v mestskom bloku – budovy definujúce priestor) (Zdroj:R.Kubaliaková, autorská skica)



obr. 3 – Prípadová štúdia analyzovaného mestského hotela – Austria Trend Hotel, Bratislava, A – poloha (Zdroj:R.Kubaliaková, 2019)

Prípadová štúdia analyzovanej polohy mestského hotela Austria Trend Hotel, ako vyjadrenie vzťahu k urbanistickej štruktúre mesta, poukazuje na interakciu hotelovej haly s verejným mestským prostredím. Objekt sa dvojpodlažným parterom otvára k Poštovej ulici, kde vytára akési malé námestie čím z urbanistického hľadiska odľahčuje priestor pred nárožím Tatracentra. Analyzovaný mestský hotel patrí v našej štúdii do polohy A – budovy definujúce priestor, A2 – mestský blok, v kontexte uzlového dynamického priestoru námestia. Pozorujeme lokalitu, polohu hotela v centrálnej mestskej zóne a snažíme sa pomocou vážnosti jednotlivých meraných bodov ohodnotiť mestské hotely v rôznych typoch urbanistických štruktúr. (obr.3)

3.2 Interakcia hotela a mestského verejného prostredia

Urbanitu mestského hotela môžeme charakterizovať i druhou dimenziou tohto príspevku a to vzťahom mestského hotela k verejnej sfére mesta. Verejné priestranstvo je neoddeliteľnou súčasťou mestského prostredia a zároveň aj zrkadlom kultúrnych, spoločenských pomerov. Verejným priestranstvom sa v teoretickej a praktickej rovine zaoberajú viacerí autori.

„Pod pojmom verejný priestor z urbanistického hľadiska chápeme verejne prístupný priestor mesta bez časového obmedzenia a bez ohľadu na jeho vlastníctvo, či už ide o exteriér mesta alebo verejne prístupný interiér budov.“ (Vitková, 2015, st. 23)

„Verejný priestor slúži ako miesto stretávania sa a komunikácie vo všetkých jeho rovinách od politicko-právnej cez sféru sociálnu až k fyzickej podstate tohto priestoru...“ (Čáblková, Maceková, Mičák, 2011)

„Verejný priestor je integrálnou súčasťou mestského prostredia, keďže sa týka všetkých častí umelo vytvoreného a prírodného prostredia, kam má verejnosť voľný prístup...Spadajú sem aj rozhrania kľúčových vnútorných a vonkajších priestorov a privátne priestory, do ktorých má verejnosť bežne voľný prístup...“ (Carmona, Magalhaes, Hammond, 2008, st. 5)

Pre správne fungovanie verejného priestranstva je dôležité, ako sú artikulované jeho hranice. Ide predovšetkým o rozhranie medzi súkromnou a verejnou sférou mesta. Touto témou sa zaoberal holandský architektonický štrukturalizmus, najmä Herman Hertzberger. V teórii ale i vo svojich realizáciách hľadal riešenie prechodu medzi súkromným interiérom stavby a verejným exteriérom mestskej štruktúry. Snažil sa vytvárať priestory, ktorými by si spomínané dva svety našli medzi sebou živý vzťah. Tvrdil, že

„...pointa spočíva v tom, že je potrebné vytvoriť medzilahlé priestory, ktoré hoci oficiálne patria buď do súkromnej alebo verejnej sféry, sú z oboch sfér rovnako prístupné...“ (Hertzberger, 2012, st. 75).

Ako terminologické synonymá pre pojem verejný priestor sú všeobecne používané pojmy urbánny priestor, interiér mesta, alebo urbánna scéna.

„Krásu miest, ako krásu všetkých jeho prvkov harmonicky spojených v organický celok (Vitková, 2015, st. 23)

Prelínanie jednotlivých sfér môže mestský verejný priestor oživiť, respektíve rozšíriť podnetmi vychádzajúcimi zo súkromnej sféry hotelovej architektúry. Základným atribútom urbanistickej štruktúry sú voľné priestory medzi budovami, priestory verejne prístupné. Tu sa odohráva život mesta, tu sa ľudia pohybujú, vzájomne sa stretávajú a medzi sebou komunikujú. Prostredie centrálnej oblasti musí byť rozmanité, uspokojíť

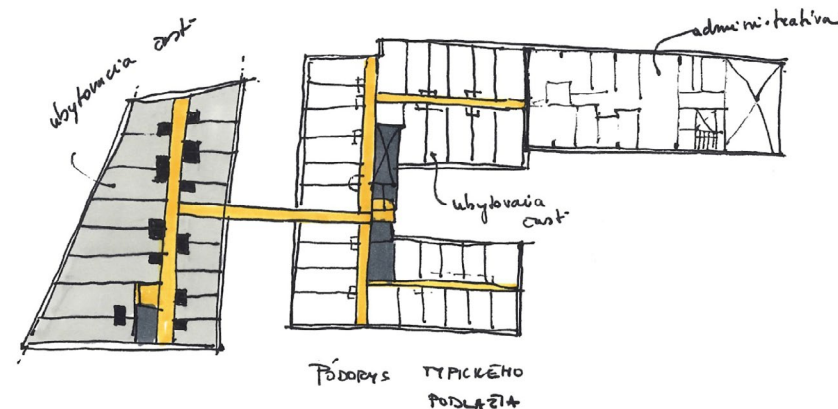
rôzne potreby a nároky obyvateľov a užívateľov. Sústava verejných priestranstiev je ako pavučina väzieb medzi ľuďmi, komunitami, mestom a krajinou a preto je správne integrovať do verejnej sféry mesta aj stavby, ktoré sa uzatvárajú, nekomunikujú a izolujú sa do svojho vlastného sveta. S izolovanosťou hotelovej architektúry súvisia i hmotovo-priestorové riešenia v centrálnej polohe mesta Bratislavy, bez žiadanej artikulácie a prirodzenej hierarchie verejných, vyhradených a súkromných priestorov mestských hotelov. Verejný priestor je zrkadlom mesta a určuje dynamiku, život v meste a práve interakcia hotelov do verejnej sféry môže pomôcť k atraktivite verejného mestského prostredia v rôznych typoch urbanistických štruktúr v centrálnej mestskej zóne Bratislavy, pretože lokality, ktoré sú bez interakcie s verejnou sférou, sú rovnako aj bez potenciálneho rastu v oblasti turistického ruchu.

Pre prácu môže byť verejné priestranstvo chápané ako „...komplexný jav, do ktorého sa premietajú široké charakteristiky kultúrne a spoločenské ako aj úzke kategórie priestoru a charakteru miesta...“ (KRYKOROVÁ, 2008, st.23) „...ktorý silno ovplyvňuje náš pocit bezpečia...musí byť preto prehľadný, jednoduchý a hlavne príťažlivý...“ (MUŽÍK, 2008, s.27).

3.2.1 Funkcia ako vyjadrenie interakcie hotela a mestského prostredia

Okrem prepojenia hotela s verejnou sférou mesta je v mestotvornej funkcii dôležitá aj viacúčelovosť a multifunkčnosť hotelov. Na skiciach, schémach analyzujeme členitosť funkcií vybraných hotelov v rôznych polohách centrálnej oblasti mesta Bratislavy. Hlavným cieľom tejto časti príspevku je vedeckými poznatkami zistiť, či je hotelové zariadenie zakomponované do širšieho spektra funkcií a zároveň, či je funkcia ovplyvnená polohou hotela v meste. Na pôdorysoch a rezoch ďalej zdokumentovať prevádzku, dispozičné riešenie hotelových zariadení od úseku príjmu hosťa cez nové koncepty hotelových izieb až po zázemie mestských hotelov. Analyzovať správne prepojenie jednotlivých relatívne samostatných častí hotelovej prevádzky, rovnako i klasickú prevádzkovo-priestorovú organizáciu mestského hotela. (obr.4) V štúdii podľa vážnosti skúmania hodnotíme:

- triedu hotela
- prevádzkovo-priestorovú organizáciu hotela
- vybavenosť hotela smerom k verejnosti
- poskytované služby

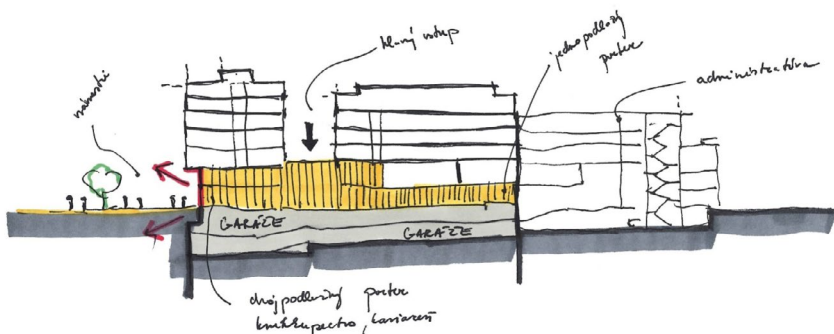


obr. 4 – Schéma pôdorysu typického podlažia analyzovaného mestského hotela - Austria Trend Hotel, Bratislava (Zdroj:R.Kubaliaková, autorská skica)

V súvislosti s dispozično-prevádzkovými okruhmi je nutné spomenúť základné rozdelenie priestorovej skladby prevádzkového procesu.

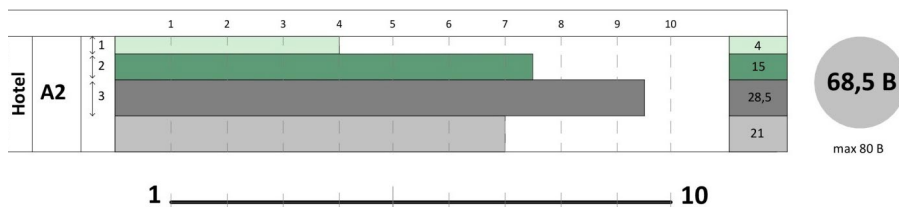
- V - Vertikálne členenie
- H – Horizontálne členenie

Pre mestské prostredie sú charakteristické vertikálne schémy, kde možno pozorovať rôzne usporiadanie funkcií mestských hotelov. (Obr.5) Z klasických schém umiestnenia vstupného úseku hosťa, odbytových stredísk a služieb v spodných podlažiach, sa v súčasnosti vyvinuli nové tendencie hybridizácie a zmiešavania funkcií, ktoré sledujeme aj v našom výskume. Rovnako aj križovanie a prepájanie priestorov služieb s ubytovacími priestormi, ktoré sú radené v rôznych podlažiach analyzovaných hotelov. Tieto atribúty výrazne ovplyvňujú samotné dispozičné riešenie, no je nutné zvážiť, či pri rozšírení komunikačného jadra o ďalšie komunikácie vzhľadom na separovanie prevádzok budú ekonomicky prínosné.



obr. 5 – Schéma využitia mestského verejného parteru v analyzovanom mestskom hoteli - Austria Trend Hotel, Bratislava (Zdroj:R.Kubaliaková, autorská skica)

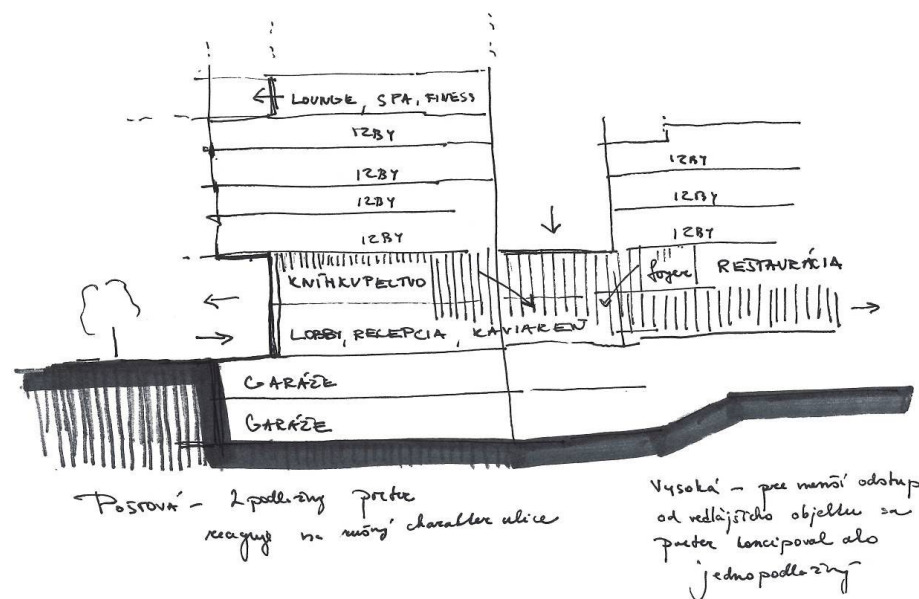
- x1 trieda hotela /****
- x2 dispozičné riešenie / hotelová hala, úsek príjmu hosťa, hotelová izba, hotelové komunikácie, zázemie
- x3 vybavenosť hotela smerom k verejnosti / reštaurácia v kontakte s verejným priestorom
- x3 poskytované služby / ubytovanie, reštaurácia, wellness, fitness, kongres



obr. 6 – Prípadová štúdia analyzovaného mestského hotela - Austria Trend Hotel, Bratislava, B – funkcia (Zdroj:R.Kubaliaková, 2019)

Nie v každej polohe, v každom type urbanistickej štruktúry, v centrálnej časti mesta Bratislavy je možné vytiahnuť verejné a vyhradené priestory mestských hotelov. Niekedy stačí vhodná funkcia, ktorá je určená nielen pre ubytovaných hostí, ale slúži aj pre verejnosť a zapája obyvateľov mesta do života budovy. Práve funkcia mestského hotela je jedným z momentov silne ovplyvňujúcich postavenie hotela v meste a je súčasťou skúmanej koncepcie urbanity hotela v rámci rôznych polôh v centrálnej mestskej zóne Bratislavy.

Prípadová štúdia analyzovaného mestského hotela Austria Trend Hotel Bratislava poukazuje na vertikálne členenie funkcií. V súvislosti s dispozično-prevádzkovými okruhmi môžeme poukázať na dvojpodlažný multifunkčný parter orientovaný tvárou k malému námestiu. (Obr.7) Prevádzka mestského hotela sa otvára k mestskému prostrediu, koncepcia variabilnej átriovej haly ponúka rovnako prepojenie s rušnou povahou ulice pred hotelom. I v druhej dimenzii sa pomocou vážnosti jednotlivých meraných bodov snažíme vyhodnotiť interakciu hotela s mestským prostredím.



obr. 7 – Schéma dispozično-prevádzkových okruhov v analyzovanom mestskom hoteli - Austria Trend Hotel, Bratislava (Zdroj:R.Kubaliaková, autorská skica)

3.3 Ľudská mierka, aktívny parter hotela

„Ak je celok zaujímavý a pútavý v úrovni očí, potom bude zaujímavá aj celá oblasť. Preto sa snažte, aby bola hraničná zóna lákavá a bohatá na detaily, a šetrite svoje úsilie na horných podlažiach, ktoré sú omnoho menej dôležité, a to funkčne aj vizuálne...“ (Gehl, 2012, s. 82)

Mestské prostredie zamerané na človeka by malo byť lemované aktívnym parterom. Je dôležité pracovať s hierarchiou peších trás a rozširovať trasy v líniových a uzlových priestoroch, ktoré zabezpečujú pestrejší verejný život, rovnako i naviazať na atraktívne funkcie mestského prostredia v rôznych polohách centrálnej oblasti Bratislavy.

Vitálnosť pouličného parteru hotelov, môže prispieť k fungujúcemu a zdravému mestskému organizmu centrálnej oblasti mesta. Prírodný aktívny klaster prevádzok, ktorý reaguje na rýchly a intenzívny pohyb návštevníkov zlepšuje prepojenie medzi súkromnou sférou hotelovej prevádzky a verejného prostredia pred mestským hotelom. Skúmaním aktívneho využitia mestského parteru možno vyčítať kontinuálny charakter miesta hotelových zariadení v rôznych typoch urbanistických štruktúr. Je veľmi dôležité aby mestotvorný hotel, ako súčasť mestského organizmu, nevytváral jazvy vo verejnej sfére mestského prostredia, pretože

„...v prostredí mesta, je verejný priestor cieľom urbánneho pohybu, tiež priestorovou výzvou k zastaveniu a k zažívaniu priestoru. Tento priestor je svojím určením nadčasový, je to oporný bod, miesto a mesto v meste. Je skúsenosťou potvrdené, že tam, kde už ľudia sú, pribudnú ďalší a ďalší. Tiež je známa skúsenosť, že prázdne miesta a námestia sa ešte viac vyprázdňujú...“ (Bašová, 2016, st. 15)

Mestskosť hotela potom môžeme vnímať ako plynulý prechod z verejného priestoru centrálnejestskej zóny, cez vyhradený priestor aktívneho parteru až po vyhradené a súkromné priestory mestského hotela. Pojem mestskosť môžeme chápať aj ako vlastnosť urbánnej štruktúry mesta, ktorá súvisí so špecifickosťou a atmosférou miesta. Podporovaním mestskosti sa zlepšuje i orientácia chodcov a identita v meste.

3.3.1 Forma, ako vyjadrenie aktívneho parteru hotela

Mestský hotel priťahuje svojich zákazníkov okrem svojej polohy, ktorá ponúka krátke vzdialenosti a dobrú dostupnosť k mestským atraktivitám, ponúkaných služieb a vybavenosti hotela, aj prostredníctvom architektúry a formy. Mnohé hotely majú tendenciu uzatvárania sa, chýba im interakcia s verejnou sférou mestského prostredia. Už v minulosti sa architekti pri mnohých návrhoch koncentrovali prevažne na interiér, no po vývoji v posledných rokoch si to mestské hotely situované v centrálnych mestských oblastiach nemôžu dovoliť. Vytvárali by akési jazvy v živom organizme mesta. Základným prvkom podporujúci sociálny kontakt s verejnosťou je otvorený mestský parter.

„...mestský parter by sa dal chápať ako priestor, ktorý pri chôdzi po ulici vnímame bežným uhlom pohľadu...pri bližšom vizuálnom kontakte obsiahneme maximálne prvé poschodie budov, hoci mnohí nevzhladnu ani len do úrovne vlastných očí...parter, to je taká verejná spoločenská miestnosť, v centrách miest a mestečiek až takmer spoločná obývačka...“ (Nováková, 2012)

Týmto sa dostávame k najdôležitejšej časti nášho výskumu a to k meraniu mestského parteru hotelovej haly v rôznych typoch urbanistických štruktúr v centrálnejestskej zóne Bratislavy. Ako bolo spomenuté v úvode článku, meriame priepustnosť parteru empiricky metódou merania podľa architektov Llewelyn-Davies. Cieľom analýzy je poskytnúť náhľad do pomeru využitia mestského parteru v kontexte hotelovej haly s verejným priestranstvom centrálnej oblasti mesta. Keďže mestský parter spája mestský verejný priestor a súkromný priestor hotela, zameriavame sa predovšetkým na otvorené alebo uzavreté časti parteru, ktorými je alebo nie je vidieť dovnútra hotelovej haly. Meriame šírku a výšku okien, dverí a výkladov, šírku a výšku uzavretých častí priestoru, ktoré pri chôdzi po verejnej sfére ulici vnímame najviac. Zapájanie oživujúcich a zobytných prvkov v mestskom prostredí môže vytvoriť sofistikované verejné prostredie, ktoré komunikuje s vyhradenou sférou hotela.

Živosť a aktivitu mestského parteru hotelov v rôznych typoch urbanistických štruktúr meriame výpočtom pomeru plôch

- vstupu pre peších

- vstupu pre autá
- okien a výkladov, ktorými je vidieť dovnútra hotelovej haly
- uzavretých plôch, ktorými nie je vidieť dovnútra hotelovej haly
- celkovej plochy mestského parteru hotelov v rôznych typoch urbanistických štruktúr

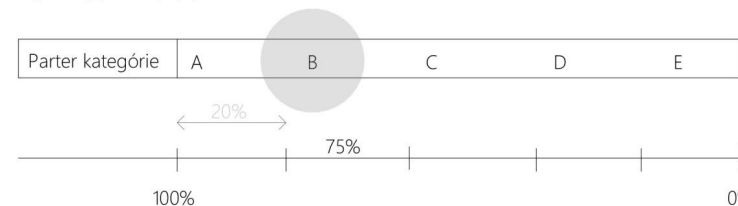
AL	Aktivná hraničná línia - vstup pre peších	45 m ²
AL	Okná a výklady, ktorými je vidieť dovnútra hotela	318 m ²
PL	Uzavreté plochy, ktorými nie je vidieť dovnútra hotela	121 m ²
PP	Celková plocha meraného parteru	484 m ²

$$100\% = 484 \quad X = 484:100 = 4,84$$

$$X = 45 + 318 \quad X = 363:484:100$$

.....> Vstupy, výklady, okná zaberajú 75% parteru mestského hotela

Aktívny parter _ klasifikácia parteru podľa intenzity aktivít (5 kategórií A-E, najprestupnejší parter, po najmenej priestupný parter)



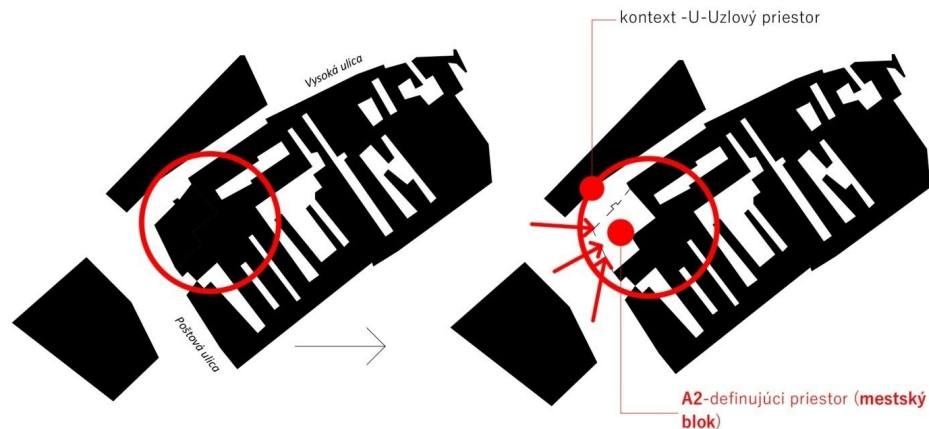
obr. 8 – Výpočet merania analyzovaného mestského hotela - Austria Trend Hotel, Bratislava, C – forma (Zdroj: R. Kubaliaková, 2019)

Pri tretej dimenzii skúmania urbanity hotelov sme v prípadovej štúdii meraného parteru mestského hotela Austria Trend Hotel Bratislava vyhodnotili pomer uzavretých a otvorených plôch mestského parteru. (obr.8) Zistili sme, že mestský hotel reaguje na verejný život v centrálnej polohe mesta. Aktívny parter zaberá 75 % plochy z meraného parteru a podľa klasifikácii intenzity aktivít sa dostal do kategórie B. Ďalej sme zistili, že pri mestských hoteloch, hrá fasáda, no najmä prízemný, funkčný parter veľmi dôležitú úlohu. Odráža v sebe kvalitu mestského prostredia, je hraničnou, ktorá spája súkromný a verejný mestský priestor, zároveň pomáha tvoriť živé a bezpečné prostredie. Hraničná línia pozdĺž mestského parteru hotelov je súčasne i zónou, v ktorej sú situované hlavné vstupy a miesta interakcií medzi exteriérom a interiérom vstupnej hotelovej haly.

„Tieto hraničné línie poskytujú príležitosť k tomu, aby život v budovách a tesne pred budovami reagoval na život v meste. Je to zóna, kde sa aktivity vo vnútri budov môžu rozšíriť do verejného priestoru mesta...“ (Gehl, 2012, s. 75)

J. Gehl vo svojej knihe *Města pro lidi* uvádza dve hraničné línie: mäkkú a tvrdú hraničnú líniu mestského parteru. Transparentné, otvorené priečelia, výklady a široké

okná charakterizujú mäkkú líniu, ktorá je dôvodom k spomaleniu, ba priam k zastaveniu návštevníka. Diametrálne odlišným kontrastom je tvrdý, uzavretý uličný mestský parter. Ten je charakterizovaný ako parter bez komunikácie s verejným priestranstvom, s nízkym počtom vstupných častí, uzavretých plôch, ktorými nie je vidieť dovnútra stavby. Na prípadovej štúdii môžeme ďalej vidieť, že mestský hotel Austria Trend Hotel situovaný v blízkosti historického jadra Bratislavy komunikuje dvojpodlažným parterom na verejnú sféru ulice. Na skúmaných analýzach môžeme pozorovať, ako sa dvojpodlažný parter mení smerom k menej rušnej Vysokej ulici na jednopodlažný. Priepustnosť a živý parter môžeme vidieť i na analyzovanej Nolliho mape. (obr.9)

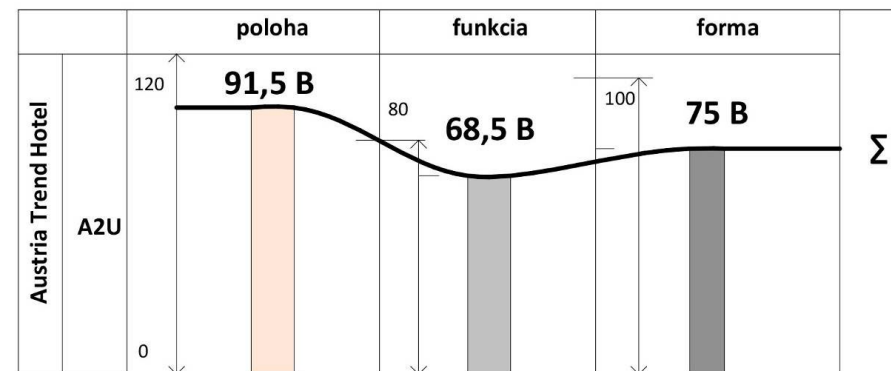


obr. 9 – Princíp uplatnenia Nolliho mapy - Austria Trend Hotel, Bratislava (Zdroj:R.Kubaliaková, 2019)

4 Výsledky hodnotenia hotelov v centrálnej mestskej zóne Bratislavy

Analýzy mestských hotelov v kontexte verejného mestského prostredia boli prezentované na konkrétnych príkladoch hotelov v rôznych urbanistických typoch urbanistickej štruktúry. Pozitívnym javom mestských hotelov je integrácia vybavenosti do aktívneho parteru hotelov, hoci v niektorých prípadoch len v obmedzenom rozsahu. Výsledky meraného parteru ukázali, že hoci atraktívna poloha hotela v mestskej zóne Bratislavy výrazne zlepšuje návštevnosť hotela, nemusí pri svojej výbornej multifunkčnosti reagovať na verejnú sféru mesta a tým môže vytvoriť jazvu v centrálnej oblasti mesta Bratislavy.

Výsledkom hodnotenia prípadovej štúdie je graf, ktorý poukazuje na interakciu medzi lokalitou a atraktivitou mestského parteru. (obr.10) Mestský hotel Austria Trend Hotel situovaný v centrálnej polohe mesta Bratislavy, dokazuje že svojou polohou dostatočne reaguje aj na verejnú sféru ulice. Krivka poukazuje na interakciu polohy, funkcie a formy. Vo výskume sa okrem praktickej časti skúmania a merania parteru hotelov venujeme i skúmaniu sociálnych a ekonomických aspektov mestského hotela. Formou dotazníkov porovnávame výsledky hodnotenia prípadových štúdií s komparáciou v kauzalite mestského prostredia odhaľujeme podobnosti a rozdiely v interpretáciách rôznych zainteresovaných skupín.



obr. 10 – Výsledné hodnotenie prípadovej štúdie analyzovaného mestského hotela Austria Trend Hotel, Bratislava (Zdroj:R.Kubaliaková, 2019)

Ukázalo sa, že jednotlivé polohy hotelov v kontexte mestského prostredia vieme objektívne definovať a následne vyhodnocovať vzťah mestských hotelov k verejnému priestranstvu. Využitie týchto poznatkov následne sformulujeme pomocou schém, grafov a vzťahov, ktoré budú odzrkadľovať fungovanie väzieb v jednotlivých polohách miest s prislúchajúcim verejným priestranstvom mesta Bratislavy, aby sme ich vedeli uplatniť aj v iných menších, mestách v Slovenskej republike. Získané informácie môžu byť ďalej i podkladom a nástrojom pre miestne samosprávy pri sledovaní rôznych typoch urbanistických štruktúr, ale najmä môžu napomôcť urbanistom a architektom pri plánovaní, urbanistickej regulácii a navrhovaní mestských hotelov v rôznych mestských štruktúrach, pretože mestský život je proces, ktorý často posilňuje sám seba:

„ľudia prichádzajú tam, kde sú ľudia...“ (Gehl, 2012, s. 81)

Aj v kontexte hotelovej architektúry by mala platiť táto zásada. Aktívne, priehľadné priečelia budov dávajú mestskému prostrediu vhodnú ľudskú mierku. Uličný parter potom pôsobí ako výklad, ktorý cez veľké presklené plochy komunikuje s mestom. A hoci má aj multifunkčný hotel vhodnú polohu v centrálnej oblasti mesta, ak nereaguje na mesto svojim parterom stráca komunikáciu s mestským prostredím a môže vytvárať hluché miesta v živom organizme mesta.

Na základe pasportizácie mestských hotelov bolo v práci porovnaných sedem typov urbanistickej štruktúry mesta. Meraných bolo spolu štyridsaťpäť mestských hotelov v kontexte mestského prostredia, z toho tridsať Slovenských a pätnásť zahraničných hotelov. V tejto časti priblížime výsledok hodnotenia pasportizácie v urbanistickej štruktúre mesta, ktorý definuje priestor – mestský blok v kontexte uzlového urbánneho prostredia A2 (U).

Poloha – Ako vyjadrenie vzťahu hotela k urbanistickej štruktúre mesta ovplyvňuje mestotvornosť hotela v urbanistickej štruktúre, ktorá definuje priestor – mestský blok v kontexte uzlového urbánneho prostredia A2 (U) 36,64%, z celkových 217,71 bodov. Analyzované mestské hotely získali v urbanisticko-architektonickom faktore poloha najviac zo všetkých urbanistických štruktúr a to spolu 79,78 bodov. Zistili sme, že mestský blok v kontexte uzlového urbánneho prostredia najviac reaguje na verejnú sféru mesta a to i v ďalších urbanisticko-architektonických faktoroch.

Funkcia – Urbanisticko-architektonický faktor funkcia ovplyvňuje mestotvornosť v kontexte uzlového prostredia mestského bloku 31,46%. Mestské hotely získali v dizertačnej práci spolu 68,5 bodov.

Forma – Analýzami sme zistili, že urbanisticko-architektonický faktor forma ako vyjadrenie aktívneho mestského parteru hotelovej architektúry ovplyvňuje mestotvornosť hotela v urbanistickej štruktúre, ktorá definuje priestor – mestský blok v kontexte uzlového urbánneho prostredia A2 (U) 31,89%, z celkových získaných 217,71 bodov, čo je porovnateľné s urbanisticko-architektonickým faktorom funkcia. Pri meraní získali 69,43 bodov.

Vyhodnotenie vzťahu hotela k urbanistickej štruktúre – A2 mestský blok - uzlový kontext

	Poloha	Funkcia	Forma	Vyhodnotenie analýz	Dotazník	Respondentov
Austria Trend Hotel	91,5 B	68,5 B	75 B	78,33 B	4,25	1110
Apollo Hotel Bratislava	67,5 B	60,5 B	84,15 B	70,72 B	3,875	823
Radisson Blu Carlton Hotel	92,5 B	68 B	73,21 B	77,90 B	4,625	1500
Park Inn by Radisson Danube	86,5 B	78 B	52,03 B	72,18 B	4,625	341
25 Hours Hotel Vienna	63,5 B	73,5 B	65,98 B	67,66 B	4,375	2750
Fabrika Hotel	63,5 B	59,5 B	47,66 B	56,89 B	4,375	47
Hotel Pullman Paris Charles de Gaulle Airport	93,5 B	71,5 B	88,03 B	84,34 B	4,375	1998
	36,64%	31,46%	31,89%			

obr. 11 – Vyhodnotenie vzťahu hotela k urbanistickej štruktúre – A2 (U), mestský blok, uzlový kontext
(Zdroj:R.Kubaliaková, 2019)

5 Záver

Predpokladáme, že pôsobenie aktívneho mestského parteru hotelov v centrálnej mestskej zóne Bratislavy a jeho miera uplatnenia je závislá od parametrov, funkčnej náplne a hierarchie verejných priestranstiev. Hraničné línie mestského parteru ovplyvňujú svoje bezprostredné okolie, vytvárajú definovaný priestor, ktorý je pre centrálnu oblasť mesta charakteristický. Téma verejných priestorov nie je neznáma, práve naopak. Tejto problematike sa venuje široká odborná verejnosť, ako aj iné spoločenstvá a občianske združenia. Objasňovanie interakcie polohy, funkcie a formy hotelovej architektúry v rôznych typoch urbanistických štruktúr môže prispieť k mestotvornej funkcii mestských hotelov.

„...mestskosť ako zažitý fenomén v centrálnych a ťažiskových zónach dodáva identitu miesta a uspokojuje potreby ľudí. Je to vlastnosť, ktorou disponuje urbánna štruktúra, ktorá je zapojená do fungovania mesta. Spolu s geniom loci miesta je mestskosť fenoménom, ktorý súvisí s atmosférou a špecifickosťou miesta. Pôsobí na rozhraní stavieb a verejného priestoru. Je tvorená a vnímaná najmä na základe množstva, pohybu a intenzity ľudí. Mestskosť sa dá kvalitatívne vyjadriť stupňom mestskosti a kvantitatívne typom mestskosti...“ (Štefancová, 2013, s. 9)

Výskum si nekládol za cieľ obsiahnuť komplexnosť celkového problému mestských hotelov. Zamerail sa najmä na hľadanie vzťahov medzi hotelom a urbanistickou štruktúrou mesta. Preukázal snahu o zachytenie a pochopenie rôznorodosti hraníc hotelovej intimitity a verejnej priepustnosti, ktorá je pre život mesta kľúčová. Pojem rozhranie, má v koncepcii tvorby mestských hotelov zvláštny význam. Zóna medzi verejným a súkromným priestorom je priestorovo, funkčne i sociálne určujúca pre tvorbu verejného mestského priestoru.

Literatura

- BAŠOVÁ, Silvia (2016). Impulzy pre príťažlivé póly stretnutia. In Czech Journal of Civil Engineering. Vol. 2, iss. 1, s. 14-19. ISSN 2336-7148
- CARMONA, M.: Public Places-Urban Spaces. London: Routledge, 2010, 408 s. ISBN 10:1856178277
- CARMONA, M.,MAGALHAES, C.,HAMMOND, L.: Public Space, The management dimension, Routledge 2008, London, s.8
- ČÁBLOVÁ, M., MACEKOVÁ, M., MLČÁK, L.: Kvalitní veřejné prostory: Metodika tvorby a obnovy veřejných prostranství, Brno: Nadace Partnerství 2011. Dostupné na: <http://urbanspace.rec.org/uploads/wp5-outputs-map/pp3-methodology-on-quantity-public-spaces-brno-czr.pdf>
- GEHL, J.: Města pro lidi. Brno: Parterství, 2012, 261 s. ISBN 978-80-260-2080-6
- HERTZBERGER H.: Přednášky pro studenty architektury. Český překlad Šárka Rubková, Dolní Kounice 2012, s.75. ISBN 978-80-905064-0-4
- KOVÁČ, Bohumil (2015). Architekt a veřejný urbánny priestor. In: ALFA, ročník 20, číslo 1, s. 12-21. ISSN 1135-2679
- HALÍK, P., KRATOCHVÍL, P., NOVÝ, O., 1996. *Architektura a město*. Praha: Academia, 204 s. ISBN 80-200-0245-6.
- LLEWELYN-DAVIES: Urban design compendium. London, 2000 Dostupné na: <https://www.newham.gov.uk/Documents/Environment%20and%20planning/UrbanDesignCompendium.pdf>
- MOLNÁR, Z., MILDEOVÁ S., ŘEZANKOVÁ, H., BRXÍ, R., KALINA, J. 2012. *Pokročilé metody vědecké práce*. Praha: Profess Consulting, s. r. o. 170 s. ISBN 978-80-7259-064-3
- NOVÁKOVÁ, Mária (2012). Mestský parter – spoločná obývačka alebo pivnica. In: ASB, 2012 Dostupné na: <https://www.asb.sk/aktualne/rozhovory/mestsky-parter-spolocna-obyvacka-alebo-pivnica>
- ŠTEFANCOVÁ, L.: Urbánna architektúra ako prostriedok udržateľnosti pre mestá. In: Juniorstav 2013: 15. odborná konferencia doktorského studia s mezinárodní účastí. VUT, Brno, 7.2.2013, ISBN 978-80-214-4670-0
- VÍTKOVÁ, Lubica (2015). Metódy hodnotenia verejných priestorov, analýza vybraných námestí Bratislavy. In: ALFA, ročník 20, číslo 1, s. 22-33. ISSN 1135-2679

Informace o autorkách

Ing.arch. Radka Kubaliaková, Doc. Ing.arch. Zuzana Tóthová, PhD.
Ústav architektúry obytných budov, Fakulta architektúry STU, Bratislava
radkakubaliakova@gmail.com, zuzana.tothova@stuba.sk