

Historické struktury jako hodnota krajiny

Historical Structures as a Landscape Value

Jiří Kupka, Zuzana Boušková

Abstract:

Our landscape, transformed by people in the course of centuries, is indisputably a cultural landscape. It is a fundamental part of the European natural and cultural heritage, a significant part of the inhabitants' life contributing to the stabilization of their identity. It concerns a combined work of nature and human which is a proof of development of the human society and settlements in the course of history. The most markedly it becomes evident as composed landscape, i. e. landscape proposed and created by man deliberately according to a given concept. In the landscape structure and its face, the memory of the past and human culture heritage is laid down. Precisely on that score the extent of preservation of the historical landscape structure and its form, as an attribute of regional dissimilarity, is an important aspect of definition of landscapes in a sense of European Landscape Convention.

This article represents the newly created methodology of the territory classification from the preservation (not only preservation, but also a specific character) of the historical landscape structure point of view. It connects to the existing methodology of the ancient monuments and historical urban wholes evaluation. The classification of the landscape into several categories (A-D); by the way, it is also possible to complete other ones resulting from the specific properties of the evaluated territory (for example, border landscape, and others), can be a valuable basis for the definition of characteristic landscapes and determination of their target qualities on the regional level, and also for the definition of landscape districts and determination of landscape potentials on the level of municipalities with extended competence. This procedure takes into consideration an earlier neglected phenomenon in the landscape connected with the topic of historical cultural landscape. It works with the current and historical maps as well. On the basis of superposition and comparison of topical and archival maps together with aerial pictures, the existing and extinct components of the historical cultural landscape can be recognized. The method is all-purpose usable, besides the regional planning the outputs can be also applied in the preservation of monuments, the nature and landscape protection or in the land modifications. The application of the method is represented on the particular projects, in which the author participated.

Keywords:

Cultural landscape; landscape values; historical landscape structures; designed landscape; landscape assessment; conservation; regional planning

KUPKA, Jiří, BOUŠKOVÁ, Zuzana (2020). Historické struktury jako hodnota krajiny. In: KUGL, Jiří, ed. *Člověk, stavba a územní plánování* 13. ČVUT v Praze, Fakulta stavební. pp. 10–27. ISBN 978-80-01-06762-8. ISSN 2336-7687.

Článek je licencován pod licencí Creative Commons BY-NC-ND 4.0 (Uvedte autora-Neužívejte komerčně-Nezpracovávejte 4.0 Mezinárodní). Licenční podmínky: <http://creativecommons.org/licenses/by-nc-nd/4.0/deed.cs>

1 Úvod

Ochrana krajinných hodnot je jedním z důležitých úkolů územního plánování, které ve veřejném zájmu chrání a rozvíjí přírodní, kulturní a civilizační hodnoty území, včetně urbanistického, architektonického a archeologického dědictví (Stavební zákon, §18, odst. 4). V návaznosti na text Evropské úmluvy o krajině (*European Landscape Convention*), přitom chrání krajinu jako podstatnou složku prostředí života obyvatel a základ jejich totožnosti (tamtéž). Prvním krokem k jakékoli ochraně je pojmenování hodnot, které jsou přítomny, jejich uznání a ocenění a zjištění, které mají být předmětem péče a ochrany (Vorel, 2000). Předložený text představuje jednu z metod identifikace krajinných hodnot univerzálně použitelnou v různých krajinných měřítcích, jejichž výstupy se mohou stát zajímavým podkladem pro různé nástroje územního plánování a další procesy plánování krajiny.

2 Krajina jako kulturní fenomén

Hovoříme-li o krajině a jejích hodnotách, je nutné si uvědomit, že se jedná o mnohovrstevnatý pojem, který se užívá v mnoha situacích a kontextech, proto se také můžeme setkat s mnoha odlišně zaměřenými definicemi a pojetími krajiny, od ryze laického až po dílčí pohledy různých specializovaných oborů (Sklenička, 2003). Lapka (2008) tvrdí, že krajinu známe všichni, a přesto je obtížné ji nějak přesně definovat, protože ji musíme chápat jako přírodní a zároveň kulturní dědictví (přírodní i sociální systém). Vlašín (2000) dokonce píše, že kulturní krajina je fenomén, na kterém si už desítky expertů vylámaly zuby ve snaze o to zdánlivě nejjednodušší, definovat ho. Vždy totiž hrozí zredukování krajiny jen na některé její části, funkce nebo vlastnosti, které jsou pak vydávány za celek. Na druhé straně pokusy o zahrnutí všeho do definice krajiny naopak hrozí ztrátou smysluplnosti (Lapka, 2008). Už jen sama problematičnost přesné a všeobecně přijímané definice krajiny dokládá složitost problematiky, které ovšem každý nějak (byť nediferencovaně) rozumí.

Pojem krajiny je možná proto tak obtížně uchopitelný, protože krajina a její charakter nejsou statickou záležitostí, nýbrž fenoménem, který se vyznačuje proměnlivostí a neopakovatelností, vycházející z neobyčejné rozmanitosti přírodních a kulturních podmínek, tj. jevem veskrze dynamickým (Vorel, 2006). Žádný pohled na krajinu proto nemůže být vyčerpávající a konečný.

Česká krajina je převážně krajinou kulturní, přetvářenou po staletí. Je to kulturní dědictví, které je spjato s krajinným rámcem (Švecová–Vorel, 2015). Evropská úmluva o krajině (2000) ve své preambuli výslovně hovoří o krajině jako základní součásti evropského přírodního a kulturního dědictví přispívajícího k upevnění evropské identity. Na úrovni evropských orgánů a institucí se tedy již řadu let prosazuje tendence spojovat vztah ke kulturnímu dědictví se vztahem k dědictví přírodnímu a právě téma kulturní krajiny se stává výmluvným spojníkem v jinak oddělených (dříve ovšem spojených) sférách památkové péče a ochrany přírody (Matoušková, 2000). To, že je krajina fenoménem přírodním i kulturním, je všeobecně přijímaný fakt. Zejména když je česká krajina v naprosté většině své rozlohy krajinou kulturní, přetvářenou po staletí. V její struktuře i v její tvářnosti je zakotvena paměť dřívějších dob. Jedná se o „dědictví“ jak lidské kultury, tak i přírodního vývoje (Čílek–Ložek, 2011). Výbor pro světové kulturní dědictví definuje kulturní krajiny jako kombinovaná díla přírody a člověka, která jsou dokladem vývoje lidské společnosti a sídel v průběhu historie, pod vlivem fyzikálních omezení anebo příležitostí daných jejich přírodním prostředím a vlivem postupných společenských, ekonomických a kulturních vlivů, jak vnitřních, tak vnějších (*Report of the Expert Group on Cultural Landscapes 1992*). Tím se jasně přihlašuje k myšlence, že kulturní krajina je stejnou součástí světového kulturního bohatství jako jiná lidská díla.

Kovář (2000) dokonce s určitou nadsázkou přirovnává krajinu, která bývá vnímána jako vizuálně lákavá a zároveň prosperující, k „manželství“ přírody a kultury. Vlašín (2000) doplňuje, že kulturní krajina je to, co není ani divočinou (např. národní park), ani lidským sídlem (např. město).



obr. 1 – Dochovaná struktura historické plužiny patří k velmi výrazným a dnes již cenným historickým krajinným strukturám (Prachaticko, Foto: Projekt NAKI II, 2018)

Krajina je kulturním dědictvím, stejně jako dědictví zachované v architektuře, urbanismu, výtvarném umění, sochařství, hudbě, v lidovém umění, tanci a zvyčích, ale je mnohem silněji spjata s krajinným rámcem, s přírodními podmínkami místa i se základními podmínkami uspořádání vizuální scény, terénním reliéfem, vodními plochami a toky, vegetačním krytem (Švecová–Vorel, 2015). Britský historik Frederic William Maitland (1850-1906) koncem 19. století výstižně označil anglickou krajinu za „kouzelný palimpsest“ (Němec–Pojer eds., 2007). Palimpsestem je mj. označován materiál (pergamen, papyrus), ze které bylo původní písmo záměrně odstraněno (vyškrabáním, omytím) a nahrazeno novým textem. Z důvodu úspory materiálu (např. drahého pergamenu) bylo toto druhotné používání obvyklé již v období antiky a velmi se rozšířilo ve středověku. Palimpsesty jsou zajímavými historickými dokumenty, protože speciální lampy umožňují čtení původního vyškrabaného textu (staršího a tedy zpravidla historicky cennějšího). Maitland tím vyjádřil skutečnost, že kulturní krajina skrývá ve svém celkem plochém povrchovém a podpovrchovém horizontu hlubinu časových vrstev, ale také to, že za určitých okolností je nám umožněno do vzájemně neuspořádaných projevů těchto vrstev podzemního archivu nahlédnout, zdokumentovat je a posléze se je pokusit rozluštit. Přirovnáním krajiny ke středověkému pergamenovému rukopisu, jehož stránky byly nejprve popsány, pak po určitém čase vymazány a znovu opatřeny novými zápisy, vystihl Maitland fakt, že kulturní krajiny nejsou ničím jiným než mnohokrátě přepisovanými stránkami historie lidského rodu. Jsou jakousi čítankou o zabydlování krajiny. Metafora palimpsestu tedy ukazuje krajinu, jež obsahuje pod současnou krajinou ještě starší vrstvy zápisu, které jsou pro ty, kdo vědí, jak je správně číst, nejbohatším historickým pramenem, který máme (Pauknerová, 2019).

V souvislosti s tím se častokrát objevuje pojem paměť krajiny. O krajině a paměti bylo napsáno mnoho. Pojetí „paměti“ je často rozvíjeno v souladu s konceptem „míst paměti“ Pierra Nory (*Les Lieux de Mémoire*, Paris 1984-1992) (Chodějovská et al., 2015). V poslední době se tématem například obšírně zabývá Karolína Pouknerová (2019). Paměť je definována Slovníkem spisovné češtiny (Academia, Praha 1994) jako „způsobilost uchovávat vjemy a vybavovat je“. Podobně jako středoevropská krajina je „něco“ mezi člověkem a divočinou, tak i paměť krajiny má složku přírodní a složku kulturní. Na úrovni přírody závisí paměť na reliéfu, klimatu, substrátu a půdě a zejména na síti vodních toků a ploch. Na úrovni kultury pak na zachování všech druhů památek a jejich zapojování, třeba v novém kontextu, do života současné komunity. Patří sem tedy veškeré komponenty jak přirozeného, tak antropogenního původu, které se podílely na utváření krajinné podoby od pravěku do současnosti. Dnešní krajina je výsledkem tisíciletého zabydlování, ovlivňování. Napřed obvykle přichází rychlá změna kultury, a pak teprve změna krajiny, která bývá pomalejší, ale zato zpětně ovlivní, rozvine a stabilizuje daný kulturní model. Krajina je konzervativní a reaguje se zpožděním, protože paměť krajiny působí proti inovacím (Němec–Pojer eds., 2007).



obr. 2 – Historické vodohospodářské úpravy představují cennou historickou krajinnou strukturu (Blatensko, Foto: Projekt NAKI II, 2019)

V celé Evropě je kulturní dědictví, zakotvené v krajině, chráněno. Kulturní a přírodní hodnoty, spojené s evropskou krajinou, jsou ve své rozmanitosti a kvalitě součástí společného evropského dědictví, plní významnou roli v zemědělství, ekologii, kultuře a společnosti a jsou významnou součástí života obyvatel. Evropské státy mají proto povinností podnikat společně kroky k ochraně, péči a plánování, týkající se těchto hodnot (EÚoK).

Ochrana kulturní historické krajiny, která představuje skutečný kulturní kapitál národa, je tedy prvotním úkolem, neboť mohou zaniknout unikátní, neobnovitelné hodnoty, které jsme nevytvořili, ale zdědili (Švecová–Vorel, 2015).

Dodnes jsou v krajině patrné výsledky jejího vědomého a cíleného organizování. Rozdílné přírodní podmínky, různé archeologické kultury, které se na našem území střídaly, odlišné vnější vlivy i postupnost a nerovnoměrnost osidlování našeho území začaly již v nejstarším období lidských dějin vytvářet rozdíly mezi jednotlivými regiony našeho území. Další tisíciletý vývoj našich zemí zanechal v souvislosti s dobovou

kulturou v krajině množství stop, dochovaných krajinných struktur, které dodnes dotváří kulturní a historickou charakteristiku krajiny a jedinečnost jednotlivých regionů našeho území odlišných rozdílnou ekonomickou orientací a dynamikou, sociální strukturou, lidnatostí a tempem růstu obyvatelstva. V dnešním obraze krajiny, v rozložení a umístění sídel, ve stopách prehistorického osídlení, ve struktuře zemědělské půdy, lesních porostů a vodohospodářských soustav můžeme vidět doklad postupné kultivace krajiny, která v sobě skrývá i odhaluje stopy kulturního a historického vývoje. Jsou to stopy hovořící o kulturním vývoji, o vývoji filosofie a umění, o hospodářském vývoji, o technických schopnostech a vyspělosti, o citovém vztahu ke krajině a k její krásě (Kupka, 2010, Vorel–Kupka, 2011, Stibral, 2005). Nezanedbatelný je i vliv významných osobností a jednorázových politických událostí a rozhodnutí (Kupka 2006). Všechny tyto jevy, stopy kulturního vývoje a kultivace krajiny, můžeme nazvat znaky kulturní a historické charakteristiky krajiny, které je možno klasifikovat a třídít (Vorel et al., 2006). Kulturní krajina představuje jakýsi „otisk“ či „soubor otisků“ kultury, která jí obývá, které se vzájemně doplňují, překrývají, stírají či podporují (Hájek 2003).



obr. 3 – Specifickou historickou krajinnou strukturou je i dochovaná tradiční sídelní struktura některých regionů (Vitorazko, Foto: Projekt NAKI II, 2019)

3 Analýza historických krajinných struktur

Článek představuje nově vytvořenou metodu klasifikace území z hlediska dochovanosti (ovšem nejen dochovanosti, ale i specifického charakteru) historické krajinné struktury (Kupka–Vorel, 2017). Navazuje na existující metodiky památkového vyhodnocení staveb (Kuča–Kučová, 2015a) a historických urbanistických celků (Kuča–Kučová, 2000; Kuča–Kučová, 2015b). Zařazení krajiny do několika kategorií (A–D), přičemž lze doplňovat i jiné, vyplývající ze specifických vlastností hodnoceného území (např. krajina pohraničí ad.), může být cenným podkladem pro vymezení charakteristických

krajin a stanovení jejich cílových kvalit na krajské úrovni, ale i pro vymezení krajinných okrsků a určování krajinných potenciálů na úrovni obce s rozšířenou působností. Tento postup zohledňuje v krajině dříve opomíjený fenomén související s tématem historické kulturní krajiny. Pracuje se současnými a historickými mapovými podklady.

3.1 Historické krajinné struktury

Jak již bylo řečeno, identitu české krajiny spoluvytvářejí vedle přírodních i prvky, struktury a významy kulturní a historické povahy, které se podílejí na jejím charakteru. Všechny tyto jevy, stopy kulturního vývoje a kultivace krajiny, můžeme nazvat znaky kulturní a historické charakteristiky krajiny (Vorel–Kupka, 2011). Analýza historických krajinných struktur je potřebná a vhodná v různých měřítcích, na krajské úrovni se může mj. promítnout do zásad územního rozvoje (ZÚR), na úrovni obce s rozšířenou působností (ORP) slouží k vymezení krajinných okrsků, oblastí a míst krajinného rázu. Zdá se, že pro vymezení charakteristických krajin a stanovení cílových kvalit na krajské úrovni je posouzení dochovanosti (ovšem nejen dochovanosti, ale i specifického charakteru) historické krajinné struktury nejvýznamnějším vstupem, neboť se v krajině uplatňuje téměř vždy a obvykle výrazně (charakteristicky). Podobně je analýza výhodná při vymezení krajinných okrsků a určování krajinných potenciálů. Tento postup je univerzálně použitelný a zohledňuje v krajině dříve opomíjený fenomén související s tématem historické kulturní krajiny.



obr. 4 – Cenným znakem a historickou krajinnou hodnotou je také dochovaná urbanistická struktura sídel (Karlova Ves, Křivoklátsko, Foto: Projekt NAKI II, 2019)

V krajině jsou dodnes patrné výsledky jejího vědomého a cíleného organizování. Rozdílné přírodní podmínky, různé kultury, které se na našem území střídaly, odlišné vnější vlivy i postupnost a nerovnoměrnost osídlování začaly již v nejstarším období lidských dějin vytvářet rozdíly mezi jednotlivými regiony našeho území. Další tisíciletý vývoj našich zemí zanechal v souvislosti s dobovou kulturou v krajině množství stop, dochovaných krajinných struktur, které dodnes dotváří kulturní a historickou charakteristiku krajiny

a jedinečnost jednotlivých regionů našeho území odlišných rozdílnou ekonomickou orientací a dynamikou, sociální strukturou, lidnatostí a tempem růstu obyvatelstva (Kupka, 2008). Právě z toho důvodu je dochovanost historické krajinné struktury a její forma, jakožto atribut regionální odlišnosti, důležitým aspektem vymezení specifických krajín ve smyslu Evropské úmluvy o krajíně (Kupka, 2009).

Všeobecné povědomí o ochraně historických děl v krajíně a v sídlech, formované přibližně na přelomu 19. a 20. století, se postupně posunuje od jednotlivých stavebních památek přes památkové soubory až ke kulturní krajíně a historickým objektům, které stavební památky doprovázejí, tj. zahradám, parkům, případně celým krajinným segmentům (Bouček–Šubr, 2000). Kulturní charakteristiku krajiny zdaleka nevytvářejí jen objekty, jejich soubory a dochované urbanistické celky. Sama krajina obsahuje velké množství dochovaných struktur, tj. vzájemné uspořádání prvků, funkcí a procesů přírodních (biotických a abiotických) a civilizačních (sociokulturních a socioekonomických). Struktura krajiny se projevuje jejím vnitřním řádem funkčního uspořádání a vnějším projevem – obrazem – prostorovým uspořádáním (prostorovými vztahy, prostorovou organizací). Jde o množství jevů od dochované cestní sítě (historické stezky a trasy doprovázené úvozy, mostky, lávkami, dřevinným doprovodem) přes historické hospodářské úpravy (rybníky, rybníční soustavy, náhony, hráze, nádrže), dochované struktury zeleně (historické parky a zahrady, aleje, bažantnice, obory, lovecké revíry...), významné artefakty technické činnosti člověka a exploatace krajiny (studny, mlýnské náhony, lomy, doly, haldy, pískovny, štěrkovny, umělé terénní útvary, těžební zařízení), dochovanou strukturu plužiny různých typů (snosy, tarasy, zídky z kamenů, doprovodná vegetace), humna (stodoly, stáje, špejchary, kůlny, seníky, sklepy, ploty, zídky, ohrady, za-hrady, sady, záhumenky, políčka, louky, pastviny, vinice...) až po stopy tradičních a regionálně podmíněných způsobů hospodaření (struktura orné půdy, louky, ovocné sady, pastviny, zahrady, chmelnice, vinice, meze) (Kupka, 2010).

Pozemková struktura spolu s polními cestami vytváří systém krajinných linií utvářejících dynamiku a vzájemné estetické souvislosti v krajinné kompozici, počet a prostorové rozmístění pěstovaných plodin podmiňuje barevnost, tvarovost, měřítko a časovou proměnlivost krajinné skladby (Mareček, 2001). Neopominutelná je nejen sama charakteristická sídelní struktura (typy sídelní struktury), ale i stopy zaniklých osad a krajinných struktur zejména v regionech, které byly postiženy poválečným odsunem německého obyvatelstva. V řadě těchto oblastí jsou dochované zbytky zaniklých sídel (ruiny, torza zástavby) a struktur (typická vegetace, cestní síť, krajinařské úpravy).

K nejvýznamnějším krajinným strukturám pak patří dochované krajinařské kompozice (komponovaná krajina záměrně navržená a vytvořená člověkem) a hospodářské feudální celky (Kupka, 2010).

3.2 Metodika

Jedním z nejvýznamnějších pramenů pro identifikaci znaků a hodnot kulturní a historické charakteristiky krajiny jsou archivní (staré) mapy. Korektně provedený regionální výzkum je dnes prakticky nemyslitelný bez využití starých mapových děl nebo existujících starých mapových sad (Čada–Vichrová, 2012). Mnohé z nejvýznamnějších mapových děl 18. a 19. století jsou v současnosti dobře a ve velmi kvalitním rozlišení volně dostupné on-line na internetu, proto archivní mapy dnes představují rychlý, operativní a přitom velmi vydatný zdroj údajů o zkoumaném území, dokazují, jak se obraz krajiny v průběhu času proměňoval (Semotanová, 2006). Pro hledání území s dodnes dochovanou krajinnou strukturou ovšem nelze z logiky věci použít žádné archivní mapy, ale ani ortofotomapy z poloviny 20. století, ačkoli jsou tyto prameny samozřejmě naprosto nezastupitelné pro porovnání nynějšího stavu krajinné struktury s výsledným historickým stavem na sklonku feudalismu. Nejlepším a jediným plošně dostupným „pramenem“ jsou aktuální ortofotomapy, které nejlépe zachycují reálný stav rozdělení

pozemků, ale i veškerou zeleň, včetně doprovodné (Kuča, 2014). Až super-pozicí a porovnáváním aktuálních a archivních map a leteckých snímků lze vymezit existující a zaniklé komponenty historické kulturní krajiny.

Na základě provedené analýzy je krajina zařazena do několika kategorií, přičemž lze doplňovat i jiné, vyplývající ze specifických vlastností hodnocení krajiny (např. krajina pohraničí ad.). Podobně postupuje Metodika klasifikace staveb podle památkové hodnoty (Kuča–Kučová, 2015a) a Metodika identifikace a klasifikace území s urbanistickými hodnotami (Kuča–Kučová, 2015b). Rozšířením o krajinné měřítko by byly tyto metodiky kompletní. Hranice jednotlivých kategorií krajiny nejsou zřetelné a jednoznačné – pro vymezení v mapách jsou proto především využívány – jsou-li k dispozici – v krajíně seznatelné prvky (komunikace, hranice lesa atd.), případně horizonty (vrstevnice), rozvodí či hranice katastrálních území. Základní kategorie používané ve většině analýz jsou:

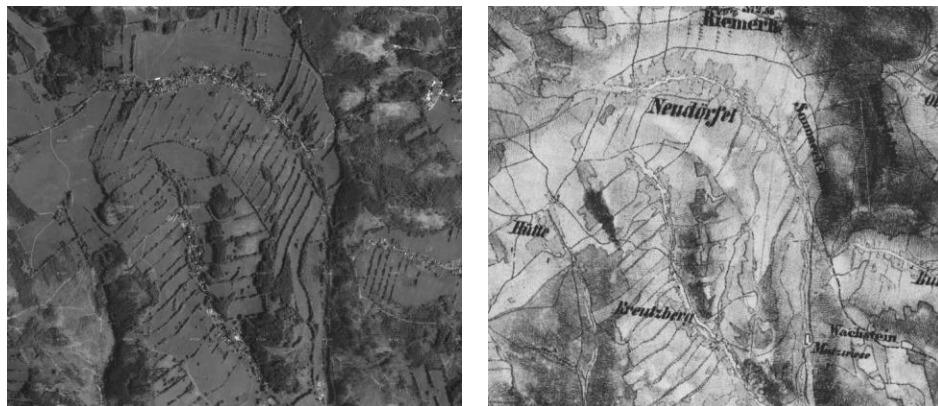
Kategorie „A“ (krajina se zřetelně dochovanou krajinnou strukturou) – Tuto kategorii představují krajiny se zřetelně dochovanými historickými krajinnými strukturami. Obvykle se jedná o zřetelně dochovanou strukturu členění historické plužiny či historické vodohospodářské úpravy (rybníky a jejich soustavy doložené před rokem 1850). I tyto struktury ne-bývají dochovány zcela nezměněné, jsou často narušené a pozmeněné, přes-to dosud výrazně spoluurčují charakter krajiny. Pokud je tato dochovaná struktura méně výrazná či více setřená, ale dosud zřetelná, je krajina zařazena do kategorie „B“.

Kategorie „B“ (krajina s částečně dochovanou krajinnou strukturou) – Nejčastěji se jedná o zemědělskou (lesoplní) krajinu s torzy a dosud zřetelnými stopami historických krajinných struktur, které však nejsou natolik dochované, či nehrají v krajinné scéně natolik významnou roli, aby byla krajina zařazena do kategorie „A“. Může se jednat o krajiny se stopami historického členění plužiny (drobné členění plužin se obvykle nedochovalo, se vzácnými výjimkami, kdy scelení unikly plochy bezprostředně navazující na intravilán), historickými krajinařskými úpravami (rybníky, aleje), maloplošnou mozaikovitou strukturou agrární krajiny s množstvím historicky doložených členících prvků (remízky, meze) či specifickou sídlení strukturou, která dodává území svérázný charakter a je dosud zřetelná.

Podkategorie „B1“ (specifické krajiny s částečně dochovanou, krajinnou strukturou) – Patří sem krajiny, kde vedle dochované historické krajinné struktury hraje roli nějaká další skutečnost. Jsou to např. krajiny s nezaměnitelnou strukturou osídlení, s typickým způsobem exploatace, s fragmenty krajinné kompozice a také krajiny s historickou hodnotou, pro které byly vytvořeny návrhy na vyhlášení krajinné památkové zóny (KPZ), byť i kvůli jiným důvodům než je dochovaná krajinná struktura (mohou to být třeba krajiny asociativní, reliktní či se specifickými formami hospodaření a podobně).

Kategorie „C“ (krajina bez zřetelných historických krajinných struktur) – Jedná se o krajinu s ojedinělými či fragmentárními stopami historických krajinných struktur, které nejsou v krajinné scéně příliš výrazné. Přesto může krajina v této kategorii mít charakter harmonické tradiční zemědělské krajiny s estetickými hodnotami, která není narušená novodobými prvky a strukturami. Patří sem i krajina, která není oproti referenčnímu období poloviny 19. století výrazně pozmeněná, ale ani ve sledovaném historickém období zde nebyly přítomné výrazné krajinné strukturální prvky (velkoplošná zemědělská krajina, ale i příhraniční regiony, které neprošly výraznými změnami), které by jí umožňovaly zařadit do kategorií „A“ či „B“.

Kategorie „D“ (krajina s výrazně pozmeněnou krajinnou strukturou) – Krajina tohoto typu je oproti srovnávanému období poloviny 19. století výrazně pozmeněná, s více méně setřenými historickými krajinnými strukturami, což ovšem nevylučuje dochované menší fragmenty původních prvků či cenné urbanistické nebo architektonické soubory, ani významné krajinařské hodnoty.



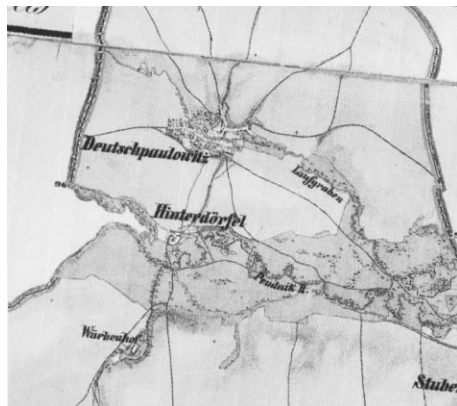
obr. 5 – Kategorie „A“ (krajina se zřetelně dochovanou krajinnou strukturou)

V krajině, která náleží do kategorie „A“, hrají historické krajinné struktury v krajině scéně zásadní roli. Krajina na obrázku je cenná pro strukturu historické plužiny, která se téměř intaktně dochovala na celém katastrálním území (vlastní zpracování, 2019)



obr. 6 – Kategorie „B“ (krajina s částečně dochovanou krajinnou strukturou)

Kategorie „B“ je podobná předešlé, historické krajinné struktury v ní však nejsou tak zřetelné, hrají spíše spoluurčující roli. I v tomto konkrétním případě se jedná o krajinu s fragmenty historické struktury plužiny, která se ovšem dochovala jen na části katastrálního území (vlastní zpracování, 2019).



obr. 7 – Kategorie „C“ (krajina bez zřetelných historických krajinných struktur)

V krajině, která náleží do kategorie „C“, nejsou historické krajinné struktury příliš výrazné, v krajinné scéně hrají pouze doplňující roli. Jedná se o typ, který je u nás převládající. Běžná zemědělská a lesozemědělská krajina v ČR patří nejčastěji do této kategorie. (vlastní zpracování, 2019)

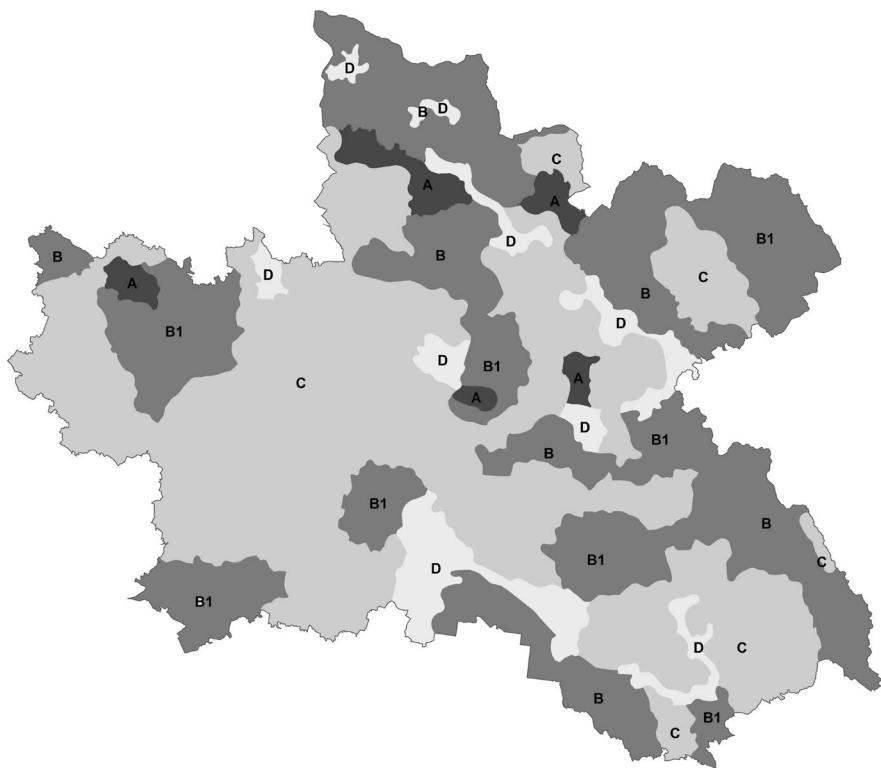


obr. 8 – Kategorie „D“ (krajina s výrazně pozměněnou krajinnou strukturou)

Do kategorie „D“ patří krajiny, které byly oproti referenčnímu období zcela změněny či tak výrazně pozměněny, že vznikl nový typ krajiny, ve kterém historické krajinné struktury, pokud se dochovaly, tvoří v krajinné scéně jen nevýznamné fragmenty. (vlastní zpracování, 2019)

3.3 Příklad uplatnění

Příkladem vymezení kategorií dle dochovanosti historické krajinné struktury na krajské úrovni je součástí územní studie Královéhradeckého kraje (Atelier T-Plan, 2017), kde byly vymezeny všechny výše uvedené kategorie.



obr. 9 – Královéhradecký kraj – vymezení typů krajiny dle dochované historické krajinné struktury (ÚSK Královéhradeckého kraje, Atelier T-Plan, 2017)

Na základě analýzy (viz Metodika) byla krajina kraje rozdělena do pěti kategorií, přičemž je nutné zohlednit celokrajenskou optiku analýzy, tj. maloplošné segmenty (byť cenné), nejsou samostatně vymezeny, nýbrž zařazeny do převládající kategorie.

Kategorie „A“ (se zřetelně dochovanou krajinnou strukturou). Struktura historické plužiny je zřetelně dochovaná zejména v podhůří Krkonoš. V kategorii „A“ jsou zařazeny i historicky jedinečné krajiny, indikované i zájmem státní památkové péče, a to krajina Babiččina údolí u České Skalice, část tzv. Betlémské krajiny (Vosáhlo, 2002a) bývalého panství Choustníkovo Hradiště (Kuks, Betlém), byť se zde dochovala pouhá torza barokní kompozice, a to zejména v okolí Kuksu, jedná se o mimořádně cennou lokalitu (zbývající část náleží ke kategorii „B1“), a část Českého Ráje u Jičína, kde mimořádné přírodní hodnoty doplňuje řada hodnot kulturní krajiny (Vosáhlo, 2002b; Hájek, 2003).

Kategorie „B“ (s částečně dochovanou krajinnou strukturou). Do kategorie „B“ je zařazena velká část horských poloh Krkonoš s horskými boudami a turistickými cestami, lesnatými i bezlesými plochami. Architektura objektů se vesměs proměnila, i charakter

využívání území je odlišný od referenčního období poloviny 19. století, přesto je základní struktura osídlení – díky omezení rozvoje na území našeho nejstaršího národního parku – zřetelně dochovaná (což neplatí o rozvíjejících se horských střediscích ležících v ochranném pásmu národního parku). Dále sem patří rozsáhlá území krkonošského podhůří se zřetelně dochovanou strukturou historické plužiny, která nebyla zařazena do kategorie „A“. V kategorii „B“ jsou podobně zařazeny centrální části Orlických hor a jejich podhůří a rozsáhlá část Polické stupňoviny s dochovanou strukturou plužiny. Kromě horských a podhorských oblastí sem byla zařazena krajina s částečně dochovanou strukturou v nivě přirozeně meandrující Orlice. Podobně niva Metuje a Úpy zachovává krajinnou strukturu vč. venkovských sídel a strukturální zeleně, která je vázána na vodní prvky. V kategorii „B“ se objevují i některé partie Českého Ráje, které nejsou v kategorii „A“.

Podkategorie „B1“ (krajina specifická či historicky významná). Do kategorie „B1“ byla zařazena centrální část Broumovska v okolí Broumova, která má zřetelně dochovanou sídelní strukturu s typickými dlouhými údolními vesnicemi a svéráznou) urbanistickou strukturou vč. unikátního souboru barokní architektury (Chodějovská et al., 2015), ovšem bez zřetelných strukturálních krajinných prvků. Další krajinou v kategorii „B1“ je Adršpašsko, pro které jsou specifické dlouhé a široké zalesněné stráně obklopující soubor skalního města (Adršpašsko-teplické skály). Tato struktura je doložena i k referenčnímu období poloviny 19. století. Do kategorie „B1“ patří území vymezené krajinné památkové zóny Areál bojiště bitvy u Hradce Králové (okres Hradec Králové), jehož hodnota netkví ve zřetelně dochované krajinné struktuře, nýbrž v paměti místa (asociativní krajina) s řadou stop a odkazů na zmiňovanou bitvu (1866). Podobnou krajinou je Dobrošovsko. Typologicky se jedná o krajinu památníků, která byla svědkem častých vpádů nepřátelských vojsk na území Čech, s národní kulturní památkou Dobrošov (souborem pevnostního systému) mezi historickými památkově chráněnými městy Náchod a Nové Město nad Metují (Vosáhlo, 2002c). Do této kategorie zasahuje i část území navržené památkové zóny Potštejnsko (s částí přírodního parku Orlice), což je historická kulturní krajina v potštejnsko-litickém meandru Divoké Orlice se zříceninami gotických hradů Potštejn a Litice (Vosáhlo, 2002d) a Opočensko se stopami komponované barokní kulturní krajiny (Vosáhlo, 2002e), byť značně setřené, stejně jako Chlumecko se zbytky částečně zaniklé chlumecké rybníční soustavy (Vosáhlo, 2002f). Další původně komponovanou barokní krajinou je Jičínsko, jehož jádrem byl Jičín. Území Jičínska je také zařazeno do kategorie „B1“, přičemž krajinná kompozice proniká přímo do města, které tedy nemohlo být zařazeno do kategorie „D“.

Kategorie „C“ (bez zřetelných historických krajinných struktur). Kategorie „C“ má v rámci kraje největší zastoupení. Jde o zbytkovou kategorii.

Kategorie „D“ (s výrazně pozměněnou krajinnou strukturou). Patří sem krajiny výrazně ovlivněná rekreací a turistikou. Do kategorie „D“ jsou proto zařazena velká horská střediska Krkonoš (Špindlerův Mlýn, Pec pod Sněžkou, Janské Lázně), vesměs mimo území národního parku, s velmi výraznou a rozvinutou turistickou infrastrukturou (hotely, penziony, parkoviště, sportoviště, sjezdovky atd.), jež dává tomuto území nový specifický charakter. Podobně vodní nádrž Rozkoš s Českou Skalicí a okolím je novou krajinnou strukturou, která zcela proměnila původní charakter zdejší zemědělské krajiny. Dále do kategorie „D“ patří krajina urbanizovaná či suburbánní, vesměs území větších měst bez vazby na okolní historickou strukturu krajiny (to nevylučuje, že uvnitř takové struktury jsou přítomné cenné urbanistické či architektonické hodnoty – např. centrum Hradce Králové, které ovšem nemá vazbu na okolní krajinnou strukturu, neboť je celé obklopené novější zástavbou, ale i Náchod, Rychnov n. Kněžnou, Dvůr Králové n. Labem, Trutnov ad.). Menší města jsou zařazena v ostatních kategoriích („A“, „B“, „C“) či na rozmezí více kategorií (Nové Město nad Metují, Vrchlabí, Jaroměř-Josefov ad.).

4 Závěr

Na základě zkušeností se zpracováním územních studií krajiny – ÚSK Královéhradeckého kraje (Atelier T-Plan, 2017), ÚSK SO ORP Hradec Králové, ÚSK SO ORP Nový Bydžov, ÚSK SO ORP Nová Paka, ÚSK SO ORP Plzeň, ÚSK SO ORP Liberec (Atelier T-Plan, 2019) – se prokázalo, že pro vymezení charakteristických krajin, krajinných okrsků a stanovení jejich cílových kvalit je posouzení dochovanosti (ovšem nejen dochovanosti, ale i specifického charakteru) historické krajinné struktury významným vstupem, neboť se v krajině uplatňuje téměř vždy a obvykle výrazně (charakteristicky).

Na základě provedených analýz může být vymezena krajina se zřetelně dochovanými historickými strukturami až po krajinu zcela přetvořenou, se setřenou historickou strukturou (velkoplošná urbanizace, industrializace, těžba, velká vodní díla) či krajinu specificky historicky ovlivněnou (např. historická zemědělská krajina pohraničního charakteru), přičemž lze obecně vytvořit různě diferencované kategorie.

Výstupy analýz mohou být s výhodou uplatnitelné i v jiných nástrojích územního plánování (např. jako podklad pro zpracování koncepce uspořádání krajiny jako součásti územního plánu), ale také v rámci hodnocení krajinného rázu (např. preventivní hodnocení krajinného rázu či zpracování krajinného rázu jako jevu územně analytických podkladů) nebo v rámci státní památkové péče (např. vytipování potenciálních krajinných památkových zón). Další uplatnění metodiky vyplývá z možnosti pojmenovat ve veřejném zájmu hodnoty území a tedy shromažďovat o nich údaje – tedy památkově významné jevy – i nad rámec kulturních památek a památkových území podle památkového zákona.

Literatura

- BOUČEK, Zbyněk – ŠUBR, Jaroslav (2000). Historická kulturní krajina jako současné velké téma. In: *Téma pro 21. století. Kulturní krajina aneb proč ji chránit?* Praha: MŽP ČR, ISBN 80-7212-134-0. s. 157-164.
- CÍLEK, Václav – LOŽEK, Vojen et al. (2011). *Obraz krajiny. Pohled ze středních Čech*. Praha: Dokořán. ISBN 978-80-7363-205-2.
- ČADA, Václav – VICHROVÁ, Martina (2012). Rukopisné mapy krajů Jana Kryštofa Müllera. Krajina a sídla v Čechách na počátku 18. století. In: CHODĚJOVSKÁ, Eva – ŠIMŮNEK, Robert. *Krajina jako historické jeviště*. Praha: HÚ AV ČR. ISBN 978-80-7286-199-6. s. 123-142.
- Evropská úmluva o krajině* (12/2017 Sb. m. s., Sdělení Ministerstva zahraničních věcí, kterým se vyhláší opravené znění českého překladu Evropské úmluvy o krajině, vyhlášené pod č. 13/2005 Sb. m. s.)
- FILÍPEK, Josef – DANEŠ, František – MACHAČ, Jaroslav – MEJSTŘÍK, Vladimír (eds.) et al. (1994). *Slovník spisovné češtiny pro školu i veřejnost*. Praha: Academia. ISBN 80-200-0493-9.
- HÁJEK, Pavel (2003). *Česká krajina a baroko*. Praha: Malá Skála. ISBN 80-902777-6-4.
- CHODĚJOVSKÁ, Eva – SEMOTANOVÁ, Eva – ŠIMŮNEK, Robert (2015). *Historické krajiny Čech: Třeboňsko – Broumovsko – Praha*. Praha: Historický ústav, ISBN 978-80-7286-255-9.
- KOVÁŘ, Pavel (2000). Přirozená obnova nepřirozených krajin. In: *Téma pro 21. století. Kulturní krajina aneb proč ji chránit?* Praha: MŽP ČR, s. 134-141, ISBN 80-7212-134-0.
- KUČA, Karel (2014). Oblasti dochovaných strukturálně výrazných plužin v České republice. *Zprávy památkové péče*. roč. 74., č. 1, ISSN 1210-5538, s. 34-49.
- KUČA, Karel – KUPKA, Jiří (2015). *Identifikace existujících a zaniklých komponent historické kulturní krajiny s důrazem na členění plužiny. Ztracená Voda (okres Bruntál)*. Specializovaná mapa s odborným obsahem. rukopis. dostupné: <http://kpz-naki.cz/>
- KUČA, Karel – KUČOVÁ, Věra (2000). *Principy památkového urbanismu*. Praha: SÚPP. ISBN 80-86234-15-0.
- KUČA, Karel – KUČOVÁ, Věra (2015a). *Metodika klasifikace staveb podle památkové hodnoty*. Praha: NPÚ. ISBN 978-80-7480-026-9.
- KUČA, Karel – KUČOVÁ, Věra (2015b). *Metodika identifikace a klasifikace území s urbanistickými hodnotami*. Praha: NPÚ. ISBN 978-80-7480-025-2.
- KUPKA, Jiří (2006). Vliv jednotlivců a jejich rozhodnutí na podobu krajiny. In: VOREL, Ivan – SKLENIČKA, Petr [eds.]. *Ochrana krajinného rázu. Třináct let zkušeností, úspěchů i omylů...* Praha: Naděžda Skleničková, s. 181. ISBN 80-903206-7-8.
- KUPKA, Jiří (2009). Historická krajina a institut krajinného rázu. Možnosti ochrany dochovaných znaků historické krajiny formou ochrany krajinného rázu dle §12 zákona 114/1992 Sb. o ochraně přírody a krajiny. *Historická geografie / Historical geography*. 35/1, s. 7-26. ISSN 0323-0988.
- KUPKA, Jiří (2010). *Krajiny kulturní a historické*. Praha: ČVUT, ISBN 978-80-01-04653-1.
- KUPKA, Jiří – VOREL, Ivan (2017). Analýza historické krajinné struktury na krajské úrovni. *TZB-info*, roč. 48, č. 19, s. 1-12. ISSN: 1801-4399.
- KUPKA, Jiří (2019). *Historické struktury jako hodnota krajiny*. Profesorská přednáška. Praha: ČVUT. ISBN 978-80-01-06559-4.
- LAPKA, Miloslav (2008). *Úvod do sociologie krajiny*. Praha: Karolinum. ISBN 978-80-246-1595-0.
- MAREČEK, Jiří (2001). Lidové krajinářství v obrazu naší země. In: *Tvář naší země – krajina domova. Krajina jako kulturní prostor*. Lomnice n. Popelkou: Studio JB, ISBN 80-86512-03-7. s. 21-28.
- MATOUŠKOVÁ, Anna (2000). Historická zeleň a rozhledny. In: *Téma pro 21. století. Kulturní krajina aneb proč ji chránit?* Praha: MŽP ČR, s. 52-62. ISBN 80-7212-134-0.

- NĚMEC, Jan – POJER, František (eds.) et al. (2007). *Krajina v České republice*. Praha: Consult. ISBN 80-903482-3-8.
- PAUKNEROVÁ, Karolína (2019). *Krajina mezi pamětí a zapomínáním. Studie z Čech*. Praha: Karolinum. ISBN 978-80-246-4327-4.
- SEMOTANOVÁ, Eva (2006). Netradiční formy evidence a zpřístupňování mapového bohatství – stručný úvod do problematiky. In: *Historická krajina a mapové bohatství Česka. HG Suplementum I*. Praha: Historický ústav. ISBN:80-7286-093-3, ISSN:0323-0988, s. 11-13.
- SKLENIČKA, Petr (2003). *Základy krajinného plánování*. 1. vyd. Praha: Naděžda Skleničková. ISBN 80-903206-1-9.
- STIBRAL, Karel (2005). *Proč je příroda krásná? Estetické vnímání přírody v novověku*. Praha: Dokořán. ISBN 80-7363-008-7.
- ŠVECOVÁ, Simona – VOREL, Ivan (2015). Kulturní historická krajina a výstavba – některé problémy zachování kulturních hodnot v krajinných památkových zónách. *TZB-info: portál pro technická zařízení budov*. roč. 17, č. 25, ISSN 1801-4399.
- VLAŠÍN, Mojmír (2000). Stačí zvláště chráněná území pro zachování kulturní krajiny? In: *Téma pro 21. století. Kulturní krajina aneb proč ji chránit?* Praha: MŽP ČR, s. 85-89. ISBN 80-7212-134-0.
- VOREL, Ivan (2000). Přírodní, kulturní, estetické hodnoty a struktura osídlení – konflikt nebo harmonie (kulturní krajina z pohledu urbanisty). In: *Téma pro 21. století. Kulturní krajina aneb proč ji chránit?* Praha: MŽP ČR, s. 126-133. ISBN 80-7212-134-0
- VOREL, Ivan (2006). Krajinný ráz a jeho ochrana. 2. část – Proměnlivost krajinného rázu – typické a rozlišující znaky. *Ochrana přírody*, roč. 61, č. 10/2006, s. 301-303. ISSN 1210-258-X.
- VOREL, Ivan et al. (2006). *Metodický postup. Posouzení vlivu navrhované stavby, činnosti nebo změny využití území na krajinný ráz*. Praha: Naděžda Skleničková. ISBN 80-903206-3-5.
- VOREL, Ivan – KUPKA, Jiří (2011). *Krajinný ráz. Identifikace a hodnocení*. Praha: ČVUT. ISBN 978-80-01-04766-8.
- VOSÁHLO, Karel (2002a). *Betlémská krajina – Kuks. Krajinná památková zóna (návrh)*. Pardubice: Státní památkový ústav (rukopis).
- VOSÁHLO, Karel (2002b). *Jičínsko. Krajinná památková zóna (návrh)*. Pardubice: Státní památkový ústav (rukopis).
- VOSÁHLO, Karel (2002c). *Dobrošovsko. Krajinná památková zóna (návrh)*. Pardubice: Státní památkový ústav (rukopis).
- VOSÁHLO, Karel (2002d). *Potštejnsko. Krajinná památková zóna (návrh)*. Pardubice: Státní památkový ústav (rukopis).
- VOSÁHLO, Karel (2002e). *Opočensko. Krajinná památková zóna (návrh)*. Pardubice: Státní památkový ústav (rukopis).
- VOSÁHLO, Karel (2002f). *ChumECKO. Krajinná památková zóna (návrh)*. Pardubice: Státní památkový ústav (rukopis).
- Zákon č.183/2006 Sb., o územním plánování a stavebním řádu, v platném znění*
Zákon č. 20/187 Sb., o státní památkové péči, v platném znění



obr. 10 – Do kategorie „B“ patří velká část horských poloh Krkonoš s horskými boudami, turistickými cestami, lesnatými i bezlesými plochami Foto: Projekt NAKI II, 2019)

Informace o autorech:

prof. Ing. arch. ThLic. Jiří Kupka, Ph.D.

Ing. arch. Zuzana Boušková

Fakulta stavební ČVUT v Praze, Katedra urbanismu a územního plánování

jiri.kupka@fsv.cvut.cz, zuzka.bouskova@gmail.com