

Urbanistická analýza zaměřená na veřejná prostranství lázeňského města Poděbrady

*The urban analysis focused on the public spaces in the spa
town Poděbrady*

Denisa Kupková

Abstract:

The occurrence of spa resorts is determined by many factors. Several conditions had to take place in order for spas to be established, including suitable climatic conditions and, mainly, the occurrence of natural healing resources. Our ancestors were using natural mineral springs for their unique properties. However, another healing sources were used during long history of balneotherapy, e.g. muds, peats and fens. Temples and altars were often built in such places for gods as a sign of gratitude. This may be considered a beginning of tourism in balneotherapy because sacral buildings contributed in increased attendance of spa areas. Balneotherapy in Czech Republic has a long-standing tradition. The main development took place during period between 18th and 19th century. The position of Bohemian lands allowed spas to flourish. Over 250 spa resorts were located in Bohemia itself, primarily focusing on hydrotherapy procedures. The number of spa cities and places has stabilised at number 37. Despite this number, Czech Republic is still considered a significant spa region being visited by hundreds of thousands visitors and tourists from all over the world. This article deals with the urban analysis of the Central Bohemian town of Poděbrady. It is an analysis focused on public spaces in spa towns, whose final form is summarized in the so-called Spa Town Card.

Keywords:

spa town Poděbrady; public space(s); typology of spa; spa in the Czech Republic

KUPKOVÁ, Denisa (2019). Urbanistická analýza zaměřená na veřejná prostranství lázeňského města Poděbrady. In: KUGL, Jiří, ed. *Člověk, stavba a územní plánování 12*. ČVUT v Praze, Fakulta stavební. pp. 46–63. ISBN 978-80-01-06634-8. ISSN 2336-7687.

Článek je licencován pod licencí Creative Commons BY-NC-ND 4.0 (Uvedte autora-Neužívejte komerčně-Nezpracovávejte 4.0 Mezinárodní). Licenční podmínky: <http://creativecommons.org/licenses/by-nc-nd/4.0/deed.cs>

1 Úvod

Lázeňství má ve světě dlouholetou tradici. Historie evropského lázeňství má své kořeny v tradicích lázní antického Řecka a Říma. S prvotní snahou o lázeňství se setkáváme na Krétě. Římské lázeňství ovlivnily zkušenosti Krétanů, Řeků a Etrusků. Největší rozvoj v lázeňství nastal v Římě v době císařství, kde se budovaly jak pronajímatelné lázně (tzv. balneo privatae), tak i veřejné lázně (tzv. balnea publicae či thermae). Výskyt lázní je podmíněn mnoha faktory. Ke vzniku lázní musely být k dispozici vhodné klimatické podmínky a hlavně výskyt přírodních léčivých zdrojů. Dominantou léčivých kúr se staly přírodní minerální vody. Ovšem i ostatní léčivé zdroje byly v dlouhé historii používány např. bahna, rašeliny a slatiny. (kol. autorů, 2007)

K zásadnímu rozvoji lázeňství v České republice došlo mezi 18. a 19. stoletím. Jen na českém území existovalo přes 250 léčebných míst. V současnosti se celkový počet lázeňských měst a míst ustálil na čísle 37, ale i přesto se Česká republika stále může pyšnit tím, že se řadí mezi významná lázeňská centra, která navštěvují statisíce hostů a turistů z celého světa. (Retamalová, 2013)

Během dvou let doktorského studia, bylo na místě si stanovit cíle, mezi které patřily seznámení se s daným tématem, hledání potřebných informací (a následné zpracování) a samotný terénní průzkum. Tento článek je ukázkou terénního průzkumu Středočeského lázeňského města Poděbrady. Jedná se o celkovou urbanistickou analýzu, která je zaměřená na veřejná prostranství v lázeňském městě. Dále je město dle svých obecných, statistických a urbanistických vlastností zatříděno, dle navržených kritérií. Finální zhodnocení analýzy je zformováno do tzv. Karty lázeňského města, která bude sloužit pro další fáze dizertační práce.

1.1 Charakteristika lázeňského města

V českých zemích nastal velký rozvoj lázeňství od 2. poloviny 18. století a pokračoval až do meziválečného období. Starší lázeňská centra se přestavovala a rozšiřovala o nové čtvrtě související s lázeňskými funkcemi (včetně ubytování). Především však vznikala lázeňská města a místa úplně nová, budovaná podle jednotné urbanistické koncepce různé povahy a koncentrace zástavby.

Specifikem lázeňských měst jsou typologické druhy staveb souvisejících s lázeňstvím, které jinde nenajdeme (Kurhausy, lázeňské domy, kolonády, altány nad prameny aj.). Vedle projevů klasicismu nacházíme v lázeňských místech pestrou mozaiku staveb historizujících slohů, ale i moderny a meziválečné architektury, často velmi kvalitních, s důrazem na bohatost a zdobnost.

Specifikem lázeňských míst, kterým se odlišují prakticky od všech jiných urbanistických celků, jsou lázeňské parky a okolní terapeutická krajina sloužící k vycházkám. Promenádní cesty byly vybaveny drobnými a výtvarně často velmi působivými objekty, například památníky, altány, rozhledny a architektonizované vyhlídky, případně jednoduchých mobiliář v podobě laviček a přístřešků. (Kučova, Kuča, 2015)

Charakteristické rysy lázeňských měst jsou:

- založení lázeňského města v období mezi lety 1750-1950
- historický základ – tradiční léčebné využívání
- autenticita staveb
- urbanistická kompozice
- přírodní léčivý zdroj potřebný k léčení
- veřejná prostranství, která slouží k léčebným účelům – parky, lesoparky
- promenády, kryté kolonády

- jiná skladba městských funkcí – např. kavárny, cukrárny, lékárny, obchody aj.
- typický mobiliář – např. velké množství laviček, veřejná pítka s prameny, kryté prostory, venkovní amfiteátry atd.
- vodní prvky – fontány, kašny, vodní dlažba

2 Analýza lázeňského města



obr. 1 – Schéma Středočeského kraje (zdroj: <http://www.mapaceskerepubliky.cz/mapa-kraju>)

2.1 Situování lázeňského města

Město Poděbrady je známé lázeňské město, ležící na středním toku řeky Labe. Nachází se zhruba v polovině vzdálenosti mezi Prahou a Hradcem Králové, v nadmořské výšce necelých dvou set metrů. Nadmořská výška řadí Poděbrady mezi nejteplejší místa v republice s nejstabilnějším počasím. Město má 13 729 (údaj k 1.1. 2019) obyvatel a přibližně stejné množství pacientů a návštěvníků město každoročně navštíví.

V dávné minulosti, byly Poděbrady osadou druhé kategorie vedle Slavníkovského hradiště ve vedlejší Libici nad Cidlinou. Poděbrady tedy vznikly z osady při brodu přes Labe, přes něhož vedla obchodní stezka, což dokládají i nálezy středověkých byzantských mincí. Poděbrady jsou významným společenským centrem nejen ve Středočeském kraji, ale i v celorepublikovém měřítku. Kromě lázeňské historie a současnosti je to město s bohatým a kulturním životem poskytující také řadu sportovních a rekreačních možností. Město je obklopeno lužními lesy a přírodními parky (nejznámějším je Libický luh, který je národní přírodní rezervací, jež je pozůstatkem lužních lesů, které byly v minulosti v celé oblasti).

(zdroj: *Strategický plán rozvoje města Poděbrady*, dostupné z http://www.mesto-podebrady.cz/assets/File.ashx?id_org=12349&id_dokumenty=21598)

2.2 Stručná historie vzniku lázní Poděbrady

Poděbrady vznikly při důležitém přechodu přes Labe v roce 1224 podle osady nazývané „podle brodem“. Dominantou města tvoří zámek, původně gotický hrad, vybudovaný ve 13. Století ze strategických důvodů jako článek v řetězci opevněných míst na obranu Prahy. Počátky poděbradského lázeňství spadají do 17. Století, kdy tu byl objeven léčivý pramen železité vody a zbudovány u něj sice male, ale po kraji známé lázně, nazývané „Železité lázničky“. Novodobá historie lázní začala až roku 1905, kdy baron Karl Bülow z Bothkampu, jehož do Poděbrad pozval kníže Philipp Ernst von Hohenlohe,

za pomoci virgule našel při hledání zdroje pitné vody silný pramen na druhém nádvoří zámku. Po složitém a nákladném hloubení vytryskl 1. srpna 1905 z hloubky 96,7 metru silný pramen minerální vody, pojmenovaný podle nálezce Bülowův pramen. Dále ještě došlo k zachycení pramene pojmenovaného Hohenlohe a další nesl jméno kněžny, pramen Chariclea. Po doporučení panského a městského lékaře Dr. Bohumila Boučka, který jako první pochopil význam vody bohaté na oxid uhličitý pro léčení některých chorob, souhlasil kníže Hohenlohe s využitím minerálních pramenů pro lázeňské účely. Kníže pozval do Poděbrad ke konzultaci zástupce německé lázeňské společnosti z Berlína profesora Panwitze. Ten navrhl vybudovat lázeňské centrum s kolonádami, hotely, sezónními obchody a restauracemi zhruba na místech dnešní lázeňské zóny (profesor však za projektování požadoval značný finanční obnos, a proto návrh kníže odmítl). (Zeman, Zatloukal, 2014)

Poté nechal kníže vybudovat ze staré a nepoužívané panské stodoly malé lázně o osmi místnostech, které disponovaly šesti kabinami s kovovými vanami. Tyto lázně byly slavnostně otevřeny a posvěceny 5. června 1908 a již v první lázeňské sezoně a pro velký zájem bylo bráno v úvahu rozšíření lázní, které bylo vyřešeno přístavbou křídla ke „Knížecím lázním“. Pro hosty však zatím nebylo vybudováno žádné ubytovací zařízení a proto většina z nich bydlela po soukromých domech – např. ve vile „Marie“ v Profťové ulici, ve vile „Chodská nebo ve dvanácti pokojích na dnešním Riegrově náměstí. Velký počet návštěvníků a hostů vyvolal nutnost rozšíření lázeňského provozu. To již ale kníže Hohenlohe nechtěl financovat, a tak lázně výhodně odkoupila v roce 1910 městská obec. (Hrabětová, 2008)

Nový ráz města určil zejména architekt a urbanista František Janda, žák Jana Kotěry, který ještě před první světovou válkou vytvořil koncepci rozvoje lázeňského středu a vtiskl mu ucelený secesní ráz. Počátkem druhého desetiletí minulého století byly navrženy další prameny - Eliška, Libuše a Milada a podle plánů architekta Jandy byla zrealizována stavba zimní kolonády. O rok později tedy roku 1911 byla postavena druhá otevřená kolonáda s restaurací a hudebním pavilonem. Ke kryté zimní kolonádě bylo přistaveno nové křídlo s osmi kabinami a zároveň s tímto křídlem probíhala výstavba samostatné budovy určené pro elektrolytiku.

Po první světové válce byla v roce 1919 za účasti České banky založena „Akčiová společnost Uhlíkové lázně a zřídla v Poděbradech“. Již od poloviny dvacátých let minulého století byla pro Poděbrady evidentní, že při zvyšující se návštěvnosti se lázeňský park stává dosti malým a těsným. Z tohoto důvodu byl přijat návrh architekta Františka Jandy na rozšíření parku a lázeňské promenády až k projektovanému konstruktivistickému nádraží. V projektu bylo přesně vymezeny plochy k vilové zástavbě, pro veřejné budovy, průmyslová zázemí i prostor pro městskou zeleň. Architekt též prosazoval svou vizi, aby nedošlo k zástavbě hlavní promenády a v jejím bezprostředním okolí byly zřizovány pouze stavby k lázeňským účelům. Dále pak navrhoval po pravé straně parku od hotelu krále Jiřího budovat pouze jednopatrové či dvoupatrové domy, avšak proti této myšlence i proti celému Jandovu regulačnímu plánu začali protestovat majitelé okolních pozemků.

V roce 1926 zakoupila lázeňská společnost hotel U Krále Jiřího a proměnila ho v „První vyšetřovací a léčebný ústav“ specializovaný na nemoci srdce, dnes Léčebný ústav Libenský. První balneologický ústav v československé republice vděčí za svůj vznik významnému kardiologovi, prof. Václavu Libenskému z UK v Praze. V roce 1932 byla zakoupena ještě panská správní budova a tzv. Zámeček, kde byla zřízena vodoléčba a uhličitě koupele. Nový vyšetřovací ústav s vodoléčebnými a uhličitými procedurami, specializující se na léčbu srdečních a cévních chorob, získal zásluhou prof. Libenského velké renomé po celé Evropě. V Lázeňské ulici naproti Letním lázním vzniklo v původním ordinaci dr. Boučka v roce 1929 inhalatorium k léčbě chorob dýchacích.

Počátkem 30. let byl stávající park rozšířen o několik hektarů (z 1 ha na 5 ha). V této nové části lázeňského parku došlo k vybudování okrasného bazénu, jenž je okrasou Poděbrad do dnešní doby. Podél promenád byly vysázeny lipové aleje a na travnatých plochách zakomponovány střídavě okrasné záhony a keře. Těsně před počátkem druhé světové války zde poděbradský rodák, architekt Vojtěch Kerhart zrealizoval návrh prosklené kryté kolonády v místě navrtného pramenu šumivé kyselky. Od roku 1937 se atrakcí lázeňského parku v Poděbradech staly květinové hodiny, o něco později doplněné postavou trpaslíka který odbíjí každou celou hodinu kladívkem na železnou muchomůrku. Západně od lázeňského parku vznikla na bývalé Chmelnici rozsáhlá vilová čtvrt s lázeňskými penziony.

Za druhé světové války byly lázně určeny pro děti z Říše a pro vojáky a důstojníky německého Wehrmachtu. Po válce byly lázně v roce 1948 zestátněny a zřízeny Státní léčebné lázně Poděbrady. I v období socialismu patřily k nejvýznamnějším československým kardiologickým lázním.

Od roku 1992 lázeňský provoz zajišťuje akciová společnost Lázně Poděbrady, která navazuje na tradiční lázeňské akciové společnosti z meziválečných dob.

Hlavními indikacemi v lázních Poděbrady zůstaly srdeční a cévní nemoci a dále přistupují nemoci pohybového ústrojí, chronické kožní nemoci, poruchy výměny látkové, svalový revmatismus, dna, neurózy, nemoci močových cest, žaludku, střev. Využívá zde 11 alkalicko-zemitých a železitých kyselek. Komplexní lázeňská léčba tak spočívá především v pitné a koupelové léčbě, dále se zde provádí peloidoterapie, plynové lázně, elektroléčba a další. (Zeman, Zatloukal, 2014)

2.3 Definice vnitřního území lázeňského města (místa) a jeho hranice

Česká legislativa definuje vnitřní území lázeňského místa a jeho hranice dle zákona 164/2001 Sb. (tj. Lázeňský zákon) následovně:

(1) Vnitřní území lázeňského místa zahrnuje ucelenou část území, v nichž jsou soustředěna zařízení sloužící bezprostředně léčebnému provozu.

(2) Hranice vnitřního území lázeňského místa se označí zejména na přístupových komunikacích. Hranice lázeňského místa se označí jen v nezbytně nutných případech.

(3) Označení hranic podle odstavce 2 provede na své náklady obec.

(4) Katastrální úřad eviduje vnitřní území lázeňského místa v katastru nemovitostí podle grafických a písemných podkladů předložených ministerstvem. Hranice vnitřního území lázeňského místa a hranice lázeňského místa se vyznačí v územně plánovací dokumentaci.

Stavebním prvkem vnitřního území lázeňského místa jsou veřejná prostranství. Lázeňský zákon se blíže nezmiňuje o specifikaci charakteru veřejného prostranství. Pro účel tohoto článku postačí obecná charakteristika veřejného prostranství:

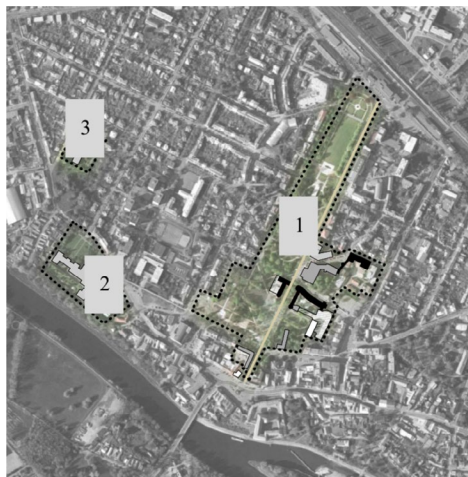
„Veřejná prostranství jsou základním prvkem struktury sídla, který má výrazný dopad na soudržnost obyvatel, jejich identifikaci se sídlem samotným nebo jeho částí. Aby tento pocit obyvatelé území získali, je třeba v rámci obce navrhnout ucelenou soustavu veřejných prostranství s jasnou hierarchií, přehlednou koncepcí, s důrazem na měřítko a kvalitu vybavení. Důležitý je také pocit bezpečí a jasná orientace. (definice dle doc. P. Durdík, 2013)

V zásadě veřejné prostory členíme na veřejné, vyhrazené a soukromé. Jedná se o velmi pestrý škálu náměstí, ulic, nábřehů, nádvoří, pasáží a průchodů, prostranství, parků, zahrad atd. Tyto prostory jsou nejčastěji vymezeny zástavbou, vysokou zelení, terénem a ostatními prostorotvornými prvky. Měřítko, tvary, kompozice a proporce těchto prostorů souvisí s jejich funkcí, polohou a významem v organismu města a v krajině. Zjednodušeně lze říci, že se město neobejde jak bez frekventovaných živých a rušných

prostorů, tak bez prostorů klidových pobytových. Prostory tak svými tvary i obsahem vytvářejí hierarchizovaný systém, který usnadňuje orientaci a tím i pohyb ve městě. (definice dle doc. Ing. arch. J. Mužík, CSc., 2008)

Veřejný prostor je inverzním obrazem struktury městské zástavby, preferencí jeho urbánní kvality. Díky veřejným prostorům je možné živé město zobrazovat, popisovat a v neposlední řadě hodnotit. (A. Lacková, L. Šišláková, sborník ČSÚP 11)

2.4 Popis lázeňského areálu



obr. 2 – Zobrazení lázeňských pavilonů a okolí (zdroj: <https://www.google.cz/maps/place/Poděbrady>)

Na první pohled se může zdát lázeňský areál v Poděbradech jako jednotný, ale není tomu tak. Lázeňská zóna je složena z hlavní části (1) a ze dvou vedlejších (2, 3). První sektor je se svoji rozlohou největší a zároveň je díky své poloze, jelikož je umístěn v centru města, nejnavštěvovanější. Zbylé sekce jsou od té hlavní situovány na opačné straně lázeňského areálu. Každá z nich je soliterně založena a nijak na sebe nenavazují (viz obrázek 2). I když je lázeňský areál roztržštěn po městě, přes to mají všechny sekce společný prvek tj. park (jehož výměra je poměrově přizpůsobena dané části).

Tato kapitola se bude zabývat pouze hlavní částí lázeňského areálu (z důvodu omezeného limitu rozsahu příspěvku).

Lázeňský areál je situován v samotném centru města Poděbrady. Hlavní osa (původní historická kompoziční osa) areálu je tvořena promenádou, která začíná na náměstí Jiřího z Poděbrad a končí u vlakového a autobusového nádraží (nebo naopak). Kolonáda je vymezena z jedné strany zrevitalizovaným lázeňským parkem (viz následující kapitola 2.4.) a na druhé stavbami, které sice mají odlišné funkční využití, ale působí jednotně. Jedná se o hotely, restaurace, kavárny a lázeňské pavilony. Samotná lázeňská kolonáda prošla v roce 2012 rekonstrukcí, při které došlo k výměně původního povrchu, veřejného osvětlení a zakomponování městského mobiliáře do zelených pásů.

Pěší zónu je možno rozdělit na dvě části (viz obrázek 5)– první část (blíže k náměstí Jiřího z Poděbrad) je charakteristická lázeňskými objekty. Tyto objekty se dají rozdělit na původní lázně (Zimní lázně, Letní lázně a objekty kolonád) a lázeňské domy (G-Rex, Libuše, Belevue a Libenský). Nedaleko Letních lázní jsou umístěny věhlasné květinové hodiny a sousoší trpaslíka a mocho múrky. Další zajímavost je situována

nedaleko budovy Kolonády. V lázeňské sezóně se apside budovy změní na hudební pavilon a poblíž pódia vznikne hlediště. Novinkou mezi lázeňskými hodnotami je tzv. „Poděbradský orloj“, který není řízen časem, ale financemi. Blízko orloje se nachází historicky nejstarší část lázeňského parku. Ta v roce 2008 prošla celkovou revitalizací (a nejen tato sekce), jejíž finální ztvárnění nemá v krajinářské tvorbě obdoby.

První polovina pěší zóny plynule přechází na sekci blíže k nádraží. Zde jsou situovány objekty „wellness hotelů“ (ne však ve vlastnictví Lázní Poděbrady a.s.) a bytových domů, jejichž aktivní parter obsahuje různé druhy občanského vybavení (které jsou typické pro lázeňská města). V této době zastavěná strana promenády je ucelená a všechny objekty jsou zmodernizovány. Poslední zcela nově postavená budova se nachází nedaleko centrální části lázeňského parku (viz obr. 5).

Zbýlé dvě části areálu jsou od centrální nesmyslně rozděleny. Jedná se o hotelový komplex Zámeček, který je zasazen do krásného prostředí lužního lesoparku v blízkosti řeky Labe. Tento soubor staveb zahrnuje jak ubytování, tak i wellness služby. Objekt prošel citlivou rekonstrukcí a nabízí svým hostům moderní komfort ve stylovém prostředí.

Poslední část, která patří do lázeňského areálu je budova léčebného ústavu Máj. Jedná se o jediný objekt jehož pozemek není veřejně přístupný. Areál rehabilitačního pavilonu sestává z parkoviště pro pacienty, vstupního předprostoru a vlastního parku. Budova Máj svým vzhledem nepřipomíná lázeňský pavilon přičemž ve své historii patřila k významným funkcionalistickým stavbám, ale nyní je velmi zanedbaná (a nejen stavba, ale i přilehlé okolí).

V posledních letech se společnost Lázně Poděbrady a.s. snaží postupně rekonstruovat a modernizovat své léčebné pavilony. V červnu 2015 byl slavnostně znovuotevřen lázeňský dům Libenský, který prošel celkovou rekonstrukcí nejen exteriéru, ale i interiéru.



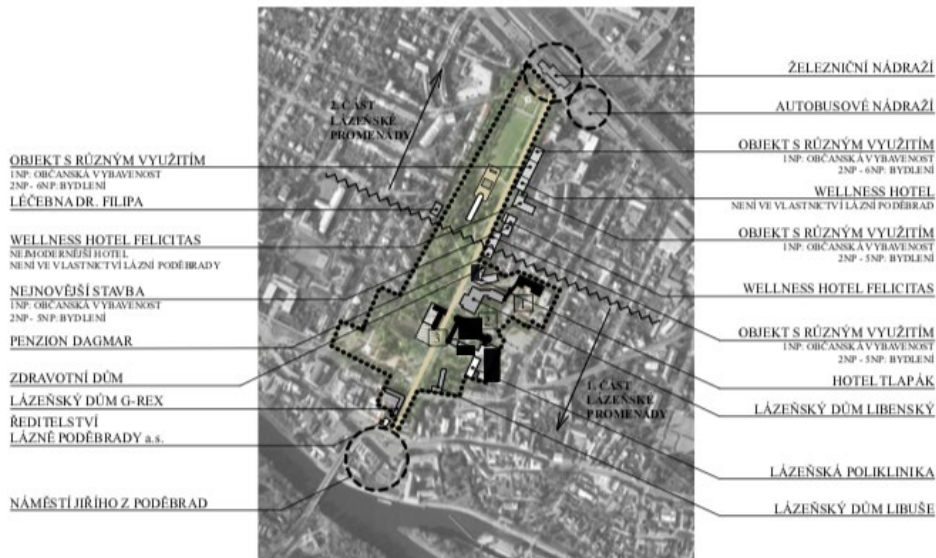
obr. 3 - Hotelový komplex Zámeček
(zdroj: <https://www.lazne-podebrady.cz>)



obr. 4 - Rehabilitační centrum Máj
(zdroj: <https://www.lazne-podebrady.cz>)

Na podzim 2018 byl spuštěn provoz v nově zrekonstruovaném balneologickém úseku Letních lázní. V následujících měsících budou zrekonstruovány další části budovy Letních lázní, včetně venkovního atria, kde vznikne prostor pro zahrádku s posezením, venkovní koncertní prostor a letní kino. Upraveny budou také prostory přilehlé Galerie Ludvíka Kuby, která znovuobnovila dokončena první fáze rekonstrukce celého prostoru Letních a Centrálních lázní. Tímto však rekonstrukce činnost před pár měsíci. Celá oprava bude ukončena příští rok rozsáhlou rekonstrukcí celé lázeňské polikliniky Centrálních lázní, kde kromě rekonstrukce stávajícího balneo provozu vznikne luxusní wellness zóna s bazénem a nový hotel s 90 lůžky. (zdroj: https://nymbursky.denik.cz/zpravy_region/)

Analýza hlavní lázeňské zóny:



1 - BUDOVA ZIMNÍCH LÁZNÍ (s nespojením na lázeňský dům Libenský)



2 - BUDOVA LETNÍCH LÁZNÍ



3 - DVOJICE BUDOV ("KOLONÁDY")



obr. 5 – Obrazové doplnění analýzy (zdroj: autorka a <https://www.lazne-podebrady.cz>)

2.5 Lázeňský park

2.5.1 Novoklasicistní část parku („A“)

Byla založena v letech 1929–1938, rozkládá se mezi nádražím a objektem kolonády Dr. Libenského. Součástí tohoto kompozičního celku je tzv. „Podkova“ umístěná v severní části parku s novou fontánou s plastikou „Léda s labutí“ ze šedesátých let 20. století. Podkova kompozičně uzavírá tuto část parku při pohledu k nádraží, při pohledu od nádraží pak uzavírá tuto kompozici rovněž osově orientovaná stavba Libenského kolonády a horizontální linie velkého obdélního bazénu umístěného do jejího předprostoru, který byl dle návrhu nově vydlážděn s vloženým zeleným čtvercem okolo vzrostlého jasanu. Všechny tyto prvky vytvářejí jeden celek formální osové kompozice, nové vodní prvky respektují v tomto řádu stopu původních. Trochu stranou rigidní kompozice je směrem k nádraží pouze novostavba tzv. Trnkova pramene. Vegetační prvky jsou obnoveny v kostře dnes dospělé stromové vegetace. Nově založené boskety v bocích centrálního bazénu v severní části či podkova tvarovaných líp v závěru prostoru na straně jižní respektují půdorysný concept ze třicátých let. a podílejí se na umocnění formálně řešeného prostoru. Obě ulice lemují vzrostlé víceřadé stromořadí líp a jirovců. Formalitu a symetrii dokreslují geometricky tvarované tisy a květinové záhony po stranách centrálního trávníku. Kompozičními akcenty prostoru jsou dva páry vzrostlých červenolistých buků, jeden na straně jižní, druhý na straně severní a mohutný jasan ztepilý (před kolonádou Dr. Libenského) vybočující mimo geometrii formálního rámce.

Libenského kolonáda

V kompozičním středu nejen parku, ale za první republiky založené části města se nachází stavba kolonády pojmenované po průkopníkovi československé kardiologie prof. Dr. Václavu Libenském, pochází z roku 1938 a jejím autorem je architekt Vojtěch Kerhart. Tato jednoduchá, ale impozantní stavba vytváří nenásilný spojovací článek mezi formální částí, kterou uzavírá prosklený kiosek se sklobetonovou kupolí, a volnou krajinařskou částí, do níž se rozbíhá rytmem a otevřeným prostorem jednoduché sloupové kolonády předělené pouze uprostřed prosklenou dělicí stěnou.

2.5.2 Novokrajinařská část parku („B“)

Rozkládá se od Libenského kolonády až k hudebnímu pavilonu. Vegetační kostra již plně vzrostlého porostu listnatých stromů s příměsí jehličnanů je sama o sobě hodnotným parkovým dílem. Navržené zásahy navázaly na původní stav této části. Vegetace byla upravena, vyčištěna a cestní síť v podstatě znovu obnovena. Stinné partie jsou v bylinném patře pokryty koberci břechťanu, slunné jsou travnaté. Také lázeňské květinové Hodiny byly upraveny a zdobí je nová plastika Trojsrdce od Davida a Milana Exnerových. Tato část lázeňského parku byla v šedesátých letech minulého století pojata jako venkovní galerie plastik.

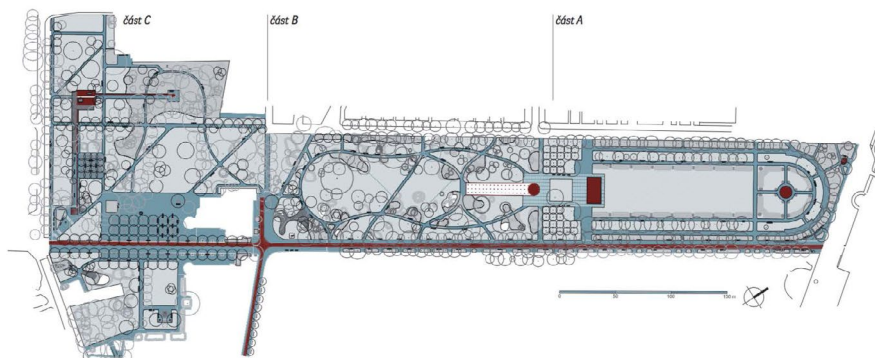
2.5.3 Historicky nejstarší část parku („C“)

Je založena původně na konceptu lázeňského parku architekta Bauera z roku 1912. Byla nejstarší a nejméně zachovalou částí s časem setřenou stopou původní kompozice. Volná koncepce vegetace se zde prolíná s přísnou osovou kompozicí organizující jak nově vložené vodní kanály a dřevěný parkový pavilon, tak i hlavní komunikační síť. Návrh vychází z původní vegetační kostry, v jeho kompozičním i komunikačním ohnisku je umístěn dřevěný pavilon a bazén, ze kterého vybíhají v navzájem kolmých směrech dva vodní kanály. Delší kanál, z části jednostranně lemovaný podlahou pergoly z dubových prken a z části pásem travin, je zakončen u nového reprezentativního vstupu do parku směrem od náměstí fontánou v dlažbě s hrou vodních stříků. Kratší kanál s kaskádou pak ústí do zákoutí sevřeného přiléhajícími zadními trakty domů se zahrádkami a jejich nově navrženým oplocením. Zde kanál ústí do malého bazénku obklopeného mohutnými

kmeny stromů s břechtanovým podrostem. Klidným koutem zurčí voda na kaskádách. Tuto část doplňuje malé lapidárium s bílými sochami lemujícími volný oblouk okružní cesty na tmavé ploše břechtanového koberce.

Dalším centrem života parku je velká plocha lemující lázeňskou promenádu u hudebního pavilonu s nově vysázenými lipami. Lípy tvoří rastrovou strukturu a v budoucnu tuto plochu přirozeně zastíní. Zde je prostor pro tradiční hudební,

divadelní či společenské představení. Obnovena byla myšlenka čtyřřadého stromořadí podél lázeňské promenády z doby založení lázeňského parku. Rohový vstup do centrálního lázeňského parku ve směru od náměstí zdobí dvoumetrová Socha T. G. Masaryka od sochaře Otto Gutfreunda, která se do Poděbrad navrátila 28. října 2008. Socha je umístěna do mozaikové dlažby bez vysokého podstavce, Masaryk je tak spolu s návštěvníky parku živoucí součástí parku. (Jiránek, Lehmann)

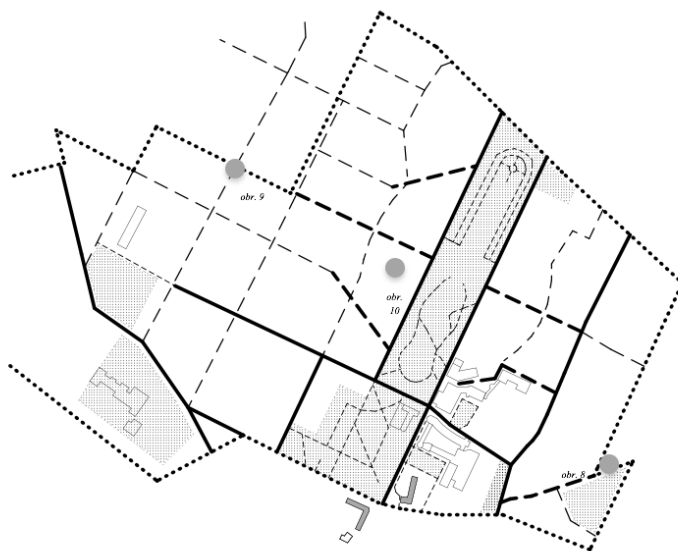


obr. 6 - Schéma lázeňského parku (zdroj: Jiránek, Lehmann, Centrální lázeňský park v Poděbradech)

2.6 Charakter veřejného prostoru lázeňského areálu a jeho dělení

Prostory byly na základě jejich městské prostorové struktury rozdělené na uzlové a lineární. Následně byla skupina lineárních prvků dále rozdělena na vnitřní a hraniční.

- Uzlové prostory: náměstí, parky, předprostory veřejných budov
- Vnitřní lineární prostory: ulice uvnitř lázeňské zóny (LZ)
- Vnější (hraniční) lineární prostory: ulice tvořící hranici mezi LZ a okolní zástavbou (obr. 7)



obr. 7 – Schéma hierarchie veřejných prostorů v lázeňské zóně – plná čára: vnitřní lineární (hlavní), čárkovaná čára: vnitřní lineární (vedlejší), tečkovaná čára: vnější (hraniční) lineární, šrafa: uzlová struktura

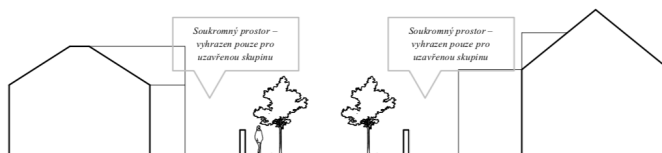
Hraniční lineární prostory jsou lemovány, jak na východní, tak i na západní straně lázeňské zóny rodinnými domy. Avšak jsou tyto prostory navzájem odlišné.

Východní hranice sestává z ulice, která je obklopena z jedné strany soliterními rodinnými domy (o max. podlažnosti 2 pater) a z druhé taktéž rodinnými domy (o max. podlažnosti 2 pater), které na sebe navzájem navazují. Tyto stavby jsou doplněny o objekty (o max. podlažnosti 4 pater), které slouží také k bydlení. Na obou stranách se výšky zástavby různě střídají (bez jakéhokoliv řádu) a tím tak vytvářejí dojem nesourodého prostranství. Na jižním konci ulice rezidenční zástavba přechází na výrobní objekty skláren, které jsou nově zrekonstruovány. Profil tohoto veřejného prostranství znázorňuje obrázek č. 8.



obr. 8 – Uliční profil východní hranice lázeňské zóny

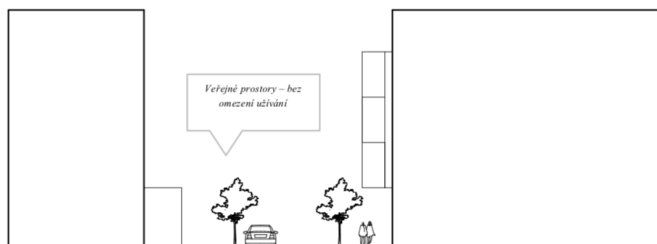
Západní hraniční lineární prostory jsou na rozdíl od té východní tvořeny jednotnou výškou zástavby. Jedná se opět o rodinné domy, které mají max. 2 nadzemní podlaží. I profil této ulice vypadá příjemněji než ten předchozí (viz obrázek č. 9). U obou případů je komunikace zklidněná (ve formě tzv. jednosměrky).



obr. 9 – Uliční profil západní hranice lázeňské zóny

Vnitřní lineární prostory jsou tvořeny pravouhloú sítí ulic lázeňské zóny. Umístění většiny vertikálních ulic jsou z dob Jandova návrhu (r. 1912). Ten vytvořil urbanistickou kompozici zástavby, kde hlavní myšlenkou bylo křížení dvou kompozičních os, kde jedna osa byla řeka Labe a kolmo na ní druhá v podobě pěší zóny s parkem. Později se k původním osám přidala třetí ve formě železnice, která měla být hlavní dopravní tepnou města. Bohužel při nástupu automobilové dopravy se stal park i železnice bariérou města a Jandův kompoziční záměr ztrácí význam.

Vnitřní prostory jsou převážně lemovány bytovou zástavbou a objekty s občanskou vybaveností (viz obr. 10). Vyjímkou jsou ulice na východ od lázeňského parku, kde se vyskytuje kombinace rodinné vily a bytového domu (o max. podlažnosti 4 pater).



obr. 10 – Uliční profil vnitřního lineárního prostoru lázeňské zóny

Hierarchicky nejvýznamnějším vnitřním lineárním prostorem a zároveň i uzlovou strukturou je pěší zóna s lázeňským parkem, která je zároveň i historickou kompoziční osou města. Dále se zde vyskytuje nejvyšší koncentrace aktivních město-tvorných funkcí. Bližší popis okolí pěší zóny se nachází v kapitole 2.3. Další uzlové struktury jsou např. parky v blízkosti pavilonu Máj a Zámeček, Riegrovo náměstí, předprostor před lázeňskou poliklinikou aj.



obr. 11 – Uliční profil uzlové struktury lázeňské zóny

3 Specifikace urbanistických podmínek lázeňských měst

3.1 Třídící aspekty

Lázeňská města lze třídit dle několika možných kritérií. Níže je uvedeno 14 dělicích aspektů (z toho jsou tři převzaté z jiné literatury). Toto číslo není zdaleka konečné, jelikož při navštěvování a zkoumání dalších měst dělicí kritéria přibývají. Výsledkem této specifikace bude tabulka, která bude součástí tzv. Karty lázeňského města (obr. 12)

Lázeňská města (místa) můžeme dělit dle:

- 1) Významu pro cestovní ruch: (Sudíková, 2009)
 - a) mezinárodní – Karlovy Vary
 - b) nadnárodní – Mariánské Lázně, Františkovy Lázně, Luhačovice, Poděbrady**
 - c) národní – Třeboň, Jeseník, Bechyně, Lázně Bohdaneč, Velichovky, Lednice
 - d) regionální – Teplice nad Bečvou, Lázně Bělohrad, Konstantinovy Lázně

- 2) Majitele lázeňského areálu popř. jednotlivých budov (Sudíková, 2009)
 - a) Ministerstvo zdravotnictví
 - b) právnická osoba**
 - c) fyzická osoba
 - d) obec
 - e) kombinace

- 3) Geomorfologie lázeňského místa
 - a) na rovině**
 - b) v údolí
 - c) na kopci (ve svahu)

- 4) Velikostní kategorie obce
 - a) 0-199
 - b) 200-499 – Lázně Libverda, Vráž, Teplice nad Bečvou
 - c) 500-999 – Konstantinovy Lázně, Velichovky, Jánské Lázně
 - d) 1000-1999 – Lázně Kynžvart, Slatinice, Lázně Toušeň
 - e) 2000-4999 – Lednice, Lázně Bělohrad, Lázně Bohdaneč, Jáchymov, Bludov
 - f) 5000-9999 – Františkovy Lázně, Luhačovice, Třeboň, Bechyně
 - g) 10000-19999 – Mariánské Lázně, Poděbrady, Jeseník. Klášterec nad Ohří**
 - h) 20000 a více – Hodonín, Karlovy Vary, Teplice

- 5) Velikosti lázeňského areálu:
 - a) velký areál
 - b) střední areál**
 - c) malý areál

- 6) Účelu založení lázní:
 - a) lázeňství**
 - b) jiný účel

- 7) Dopravní obslužnosti obce:
- a) vlak
 - b) autobus – příměstský, MHD
 - c) vlak + autobus**
 - d) jiná
 - e) žádná
- 8) Pozice lázeňského areálu vůči obci:
- a) uvnitř obce**
 - b) na okraji obce
 - c) mimo obec – oddělené od obce
- 9) Kulturních hodnot lázní: (Kučová, 2011)
- a) lázně s významnou architekturou (jednotlivé stavby) – např. Lázně Bohdaneč, Velichovky
 - b) lázně s historickými celky – Poděbrady, Kynžvart, Lázně Libverda,**
 - c) lázně s nejvýznamějšími historickými celky – Karlovy Vary, Mariánské Lázně, Luhačovice
- 10) Rozmístění jednotlivých lázeňských objektů vůči areálu:
- a) kompaktní**
 - b) nekompaktní
- 11) Docházkové vzdálenosti mezi jednotlivými objekty:
- a) 0 - 500 m**
 - b) 500 - 1000 m
 - c) více než 1000 m
- 12) Pozice ubytování a léčebných procedur v lázeňském areálu:
- a) funkce jsou v jedné budově
 - b) funkce jsou rozptýlené po areálu**
- 13) Vlastnictví lázeňského veřejného prostranství (parku, promenády aj.):
- a) vlastní
 - b) společné s obcí**
 - c) jen obec
- 14) Umístění lázeňského města vůči přírodě:
- a) městské lázně**
 - b) lesní lázně
 - c) lázně s lesem

3.2 Karta lázeňského města

Karta lázeňského města je „informační materiál“, který vznikl z podrobné analýzy daného lázeňského města. Především bude sloužit pro další vývoj výzkumné části dizertační práce. Je zde možnost sdílení výsledku analýzy s vedením konkrétního města.

Karta je rozdělena na dvě části – první část sděluje důležité informace o lázeňském městě a druhá popisuje mapu s lázeňským areálem.

První strana je dále dělena na následující skupiny: hlavní informace o lázeňském městě, fotodokumentace, stručná charakteristika lázní, vymezení areálu vůči obci, zatřídění lázeňského města (tabulka) a informace o přírodním léčivém zdroji.

KARTA LÁZEŇSKÉHO MĚSTA : LÁZNĚ PODĚBRADY



LOKALITA: Poděbrady, Středočeský kraj, ČR
VÝMĚRA OBCE: 33,70 ha
ZALOŽENÍ: r. 1722
ZAKLADATEL: Filip Amoš Hohenlohe z Schillingfürstu
ZAMĚŘENÍ: nemoci srdce, nemoci, pohybového ústrojí, obezita, cukrovka
VLASTNÍK: Lázně Poděbrady a.s.
ROZLOHA AREÁLU: 17,4 ha
PŘÍRODNÍ ZDROJ: železitá minerální voda - Poděbradka



STRUČNÁ CHARAKTERISTIKA

V roce 1905 byl na nádvoří zámku v Poděbradech objeven mimořádně silný pramen léčivé minerální vody. V uhlíčitých lázních se železitou vodou se od roku 1908 léčí choroby srdce, oběhového systému a cév. Tradičním léčivým zdrojem je přírodní minerální uhlíčitá voda. Pro mimořádně vysoký obsah kyslíčnanu uhlíčitého se dodnes používá k pitnému režimu a k přípravě přírodních uhlíčitých koupelí, jejichž hlavním účinkem je zvýšené prokrvení periferních onemocnění a příznačný slogan "Na srdce jsou Poděbrady". Lázně Poděbrady se specializují na léčbu vrozených i získaných nemocí oběhového, zažívacího a pohybového ústrojí.

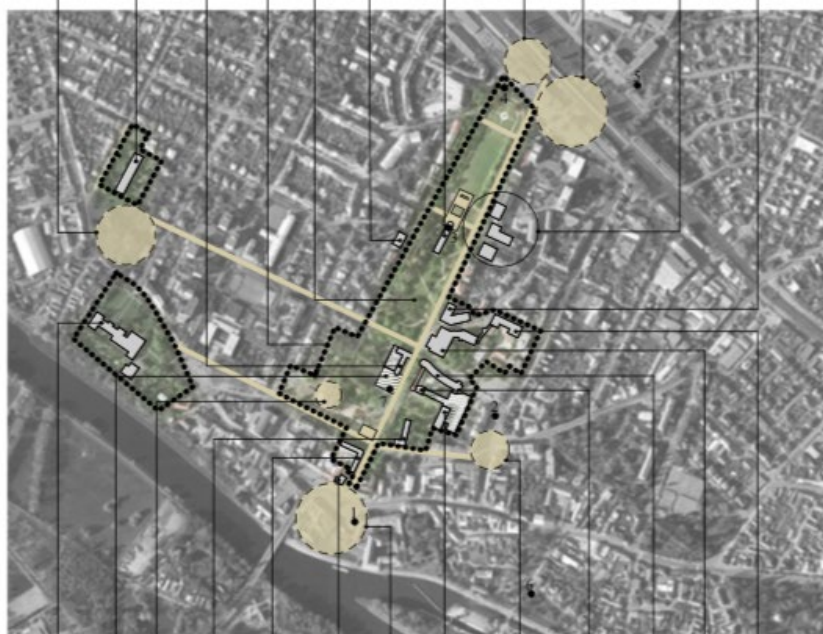
Lázeňské centrum je ukryto v zeleni upravených a udržovaných parků, prostředí lázni nabízí klid pro léčení, možnost romantických procházek i sportovního využití, pro každého návštěvníka tak v lázních Poděbrady čeká nejen odborná a kvalitní péče, ale rovněž rozličné kulturní, sportovní i relaxační využití.



ZATŘÍDĚNÍ LÁZEŇSKÉHO MĚSTA

DĚLENÍ	KATEGORIZACE	PŘÍRODNÍ LÉČIVÝ ZDROJ
Dle významu pro cestovní ruch	nadnárodní	Složení přírodní Poděbradky Celková mineralizace: 2052 Typ vody: HCO3 - Na - Ca Teplota: 13,5 °C Složení: CO2 - 2000 mg/l Mg - 48 mg/l Ca - 142 mg/l Na - 514 mg/l K - 60 mg/l Současná veřejná pitka 1 - Hohenlohe 2 - Rieger 3 - Boček 4 - Tmka 5 - Moučná 6 - Svatojánský pramen 7 - Eliščin pramen Současná vnitřní pitka Letní Lázně, Hotel Bellevue Tlapák, Hotel Zámeček, Hotel Libenský
Dle majitele lázeňského areálu popř. jednotlivých budov	právnícká osoba	
Dle geomorfologie lázeňského místa	na rovině	
Dle velikostní kategorie obce (dle počtu obyvatel)	10 000 - 19 000	
Dle velikosti lázeňského areálu	střední velikost	
Dle účelu založení	lázeňství	
Dle dopravní obslužnosti obce	vlak + autobus + MHD Praha	
Dle pozice lázeňského areálu vůči obci	uvnitř města	
Dle kulturních hodnot lázni	historické celky	
Dle rozmístění jednotlivých lázeňských objektů vůči areálu	nekompaktní	
Dle docházkové vzdálenosti mezi jednotlivými objekty	0 - 500 m	
Dle pozice ubytování a léčebných procedur v lázeňském areálu	funkce jsou rozptýlené po areálu	
Dle vlastnictví hlavního lázeňského veřejného prostoru	společné s obcí	
Dle umístění lázeňského areálu vůči přírodě	městské lázně	

obr. 12 – Karta lázeňského města (zdroj informací, map a obrázků: : <https://www.lazne-podebrady.cz>, <https://www.google.cz/maps/>, <http://www.mapaceskerepubliky.cz/mapa-kraju> a <https://www.lazne-podebrady.cz>)



LÁZEŇSKÝ HOTEL ZÁMEČEK

ubytování, stravování, léčba + vlastní park

VENKOVNÍ POSEZENÍ PŘI KULT. AKCÍ

VEŘEJNÝ PROSTOR

nová část parku - modernizace z r. 2008

LÁZEŇSKÝ HOTEL LIBUŠE

ubytování, stravování

LÁZEŇSKÝ HOTEL GREX

hotel, stravování, léčba

LÁZEŇSKÝ HOTEL

kancelář

CENTRÁLNÍ VEŘEJNÝ PROSTOR

náměstí Jiřího z Poděbrad

LÁZEŇSKÁ POLIKLINIKA

VEŘEJNÝ PROSTOR

Regiovo náměstí, autobus

KANCELÁŘ A ROZÍŠIS PROCEDUR

CENTRÁLNÍ BUDOVA LÁZNÍ

LETNÍ LÁZŇE

LÁZEŇSKÝ HOTEL LIBENSKÝ

ubytování, stravování, léčba

CENTRÁLNÍ BUDOVA LÁZNÍ

ZIMNÍ LÁZŇE

VEŘEJNÝ PROSTOR

park u rehabilitačního centra Máj

LÁZEŇSKÝ PAVILON MÁJ

ubytování, stravování, léčba

KONGRESOVÉ CENTRUM KOLONÁDA

taneční sál, venkovní prostor pro kapelu

LÁZEŇSKÝ AREÁL

LÁZEŇSKÝ PARK

DĚTSKÁ LÉČEBNA DR. FILIPA

+ MS a ZŠ

KRYTÁ KOLONÁDA

s pramenem Poděbradka

VEŘEJNÝ PROSTOR

vládkové nádraží a jeho předprostor

VEŘEJNÝ PROSTOR

autobusové nádraží a parkoviště P+R

WELLNESS HOTELY

vlastnictví: soukromé osoby

LÁZEŇSKÝ HOTEL TLAPÁK

vlastnictví: Lázně Poděbrady a.s.

4 Závěrečné zhodnocení analýzy

Klady:

- Dopravní dostupnost - vlak (Praha-Kolín), autobus (přímo z Prahy), automobil
- Zrekonstruované (zrevitalizované) prostředí
- Centrální veřejná prostranství jsou udržovaná, čistá, bezpečná
- Dostatečné množství a vhodné umístění městského mobiliáře – lavičky, odpadkové koše, veřejné osvětlení, informační tabule a ukazatele,
- Aktivní parter s vodními prvky
- Vhodně zvolené povrchy pěších cest, které se vzájemně doplňují
- Bezbariérové řešení areálu
- Nově opravené veřejné záchody; vhodné umístění v areálu
- Velké množství zeleně v celém lázeňském areálu
- Dostatečné množství typické skladby (pro lázně) občanského vybavení – např. kavárny, prodejny s lázeňskou tematikou, restaurace, lékárny aj.
- Nová cyklostezka celým městem
- Jedinečné zajímavosti, které charakterizují Poděbrady – květinové hodiny a sousoší trpaslíka s mochromůrkou

Zápory:

- Špatné propojení s pavilony Zámeček a Máj
- Nedořešená doprava do lázeňských pavilonů
- Neudržovaná veřejná prostranství ve zbylé části lázeňské zóny – např. špatný stav chodníků, nedostatek veřejných osvětlení, odpadkových košů atd.
- Chybějící orientační tabule (ukazatele) ve zbylé části lázeňské zóny (především kolem hotelu Zámeček a Máj)
- Špatné dopravní řešení u náměstí Jiřího z Poděbrad (na konci/ začátku kolonády)
- Zákaz pobytu na zelených plochách parku
- Chybějící zákaz pro koupání ve fontánách (část A a B)
- Nedůstojný stav pavilonu Máj a jeho okolí

Nástin řešení:

- Zavést dopravu do jednotlivých areálů (např. v podobě taxi služby) – v ceně pobytu
- Směřovat finance i do zbylých částí areálu - doplnění veřejných osvětlení, laviček, upravit povrchy chodníků a informačního systému
- Vytvořit vedlejší pěší zónu, která bude spojoval zbylé dva pavilony s hlavní kolonádou
- Zklidnit dopravu na náměstí Jiřího z Poděbrad v místech, kde se přechází na pěší zónu a stejný princip aplikovat u pavilonu Zámeček
- Zpřístupnit alespoň část zelené plochy pro obyvatele a návštěvníky – např. část A
- Zakázat používání vodních prvků (pouze v parkových částech A a B)

Jak je uvedeno v úvodu, tak se Česká republika může pyšnit 37 lázeňskými městy i místy avšak každé z nich je originál. Ať už se zaměříte na architekturu jednotlivých budov, lázeňský park, promenádu či ostatní veřejné prostory, vždy najdete něco co vás překvapí. Samozřejmě velice záleží na financování jednotlivých měst a lázeňských podniků, jelikož

bez financí by nebyly ani Karlovy Vary Karlovými Vary. Nedílnou součástí přínosu financí je i propagace lázní, která může rozšířit lázeňskou klientelu. A to ne všechny lázeňská města využívají. Mnohé obce mají ve svém lázeňském areálu nedostatky, které snižují hodnotu daných lázní např. neudržované parky, chátrající budovy, špatná orientace v areálu atd.

Pro dokázání těchto (ne)dokonalostí slouží analýzy, jejíž ukázkou představil tento příspěvek. Výsledek analýzy je tzv. Karta lázeňského města, která bude sloužit k další fázi dizertační práce popř. lze sdílet výsledek s dotčenými lázeňskými městy. Samozřejmě některé složky analýzy nejsou doposud ve finální podobě, jelikož jsou stále doplňovány o nové poznatky – např. dělící kritéria.

Doufám, že má výzkumná činnost (do)pomůže českým lázním k „lepšími zítřkům“ a třeba i k jejich modernizaci či rozšíření.

Literatura

- JIRÁNEK, Tomáš, LEHMANN, Marek (2008) *Centrální lázeňský park v Poděbradech*. Zahrada Park Krajina. SZKT(s. 14-16). 3-4/2008
- KOL. AUTORŮ (2007) *České lázně a lázeňství*. 1. vyd. Praha: Ministerstvo pro místní rozvoj. 219 s. ISBN 978-80-239-9330-1.
- KOL. AUTORŮ (2018) *Sborník ČSÚP 11*. Praha: ČVUT v Praze. ISBN 978-80-01-06482-5.
- KOL. AUTORŮ (2013) *Sborník Veřejný prostor Veřejná prostranství*. 1. vyd. Brno: Ústav územního rozvoje. ISBN 978-80-87318-27-0.
- KOL. AUTORŮ (2008) *Sborník Veřejná prostranství*. 1. vyd. Brno: Ústav územního rozvoje. ISBN 978-80-903928-8-5.
- KONEČNÁ, Petra (2013) *Bakalářská práce: Architektura a urbanismus města Poděbrady v letech 1848-1945*. Pardubice: Univerzita Pardubice, Fakulta filozofická. 78 s.
- KUČOVÁ, Věra (2011) *Dochované architektonické a urbanistické dědictví jako významný fenomén českého lázeňství*. In: <http://www.jedemedolazni.cz/> [online]. SLM ČR. [cit. 2018-09-2]
- KUČOVÁ, Věra, KUČA, Karel (2015) *Metodika identifikace a klasifikace území s urbanistickými hodnotami*. 1. vyd. Praha: Národní památkový ústav. 168s. ISBN 978-7480-025-2
- MĚSTO PODĚBRADY, KRATOCHVÍLOVÁ, Jana (2015) *Program regenerace městské památkové zóny Poděbrady 2016-2020*. MěÚ Poděbrady. 104 s.
- RETAMALOVÁ, Šárka (2013) *Bakalářská práce: Historie, současnost a trendy specifické legislativy lázeňských měst*. Praha: Bankovní institut vysoká škola Praha, Katedra práva a veřejné správy. 83 s.
- SCHWARTZHOFFOVÁ, Eva (2006) *Lázeňství a wellness*. 1. vyd. Olomouc: Univerzita Palackého v Olomouci, Fakulta tělesné výchovy. 75 s. ISBN 978-244-5114-5
- SUDÍKOVÁ, Linda (2009) *Diplomová práce: Lázeňský cestovní ruch v ČR a v Evropě*. Brno: Univerzita Masarykova, Přírodovědecká fakulta. 82 s.

Informace o autorce

Ing. arch. Denisa Kupková

ČVUT v Praze, Fakulta stavební, katedra urbanismu a územního plánování

denisakupkova@gmail.com, denisa.kupkova@fsv.cvut.cz