

Současný stav původních návší v obcích na Lounsku

Current Condition of Original Village Urban Spaces in Louny Region

Jakub Jaroš

Abstract:

The current state of the original urban spaces in villages of Louny region has been very inferior due to the lack of public interest and long ongoing degradation. The paper examines the main reasons of this process in sixteen villages in a homogenous region – spatial changes in all villages, current functional use of the original urban spaces or their remnants, spatial arrangement and lucidity, the aesthetical values of surrounding buildings.

The overall evaluation of all analyses leads to a conclusion that the exact state of researched urban spaces is very different in every example and that there are several causes of degradation and underuse.

Two of the analyzed village spaces with the best overall results in all researched categories are described in details to name their similarities and both positive and negative features. The elaborate method is proposed to find all positive layouts and arrangements which could be implemented into other spaces to achieve sustainable and local tested solutions leading to regeneration of these currently degraded urban spaces.

Keywords:

urban space; village; urban analysis; degradation; regeneration; Louny region

1 Úvod do problematiky

Tradiční centrální veřejné prostory byly původně provozními a společenskými centry obce. Na návsi se sbíhaly všechny cesty vedoucí do vesnice, návěs byla využívána pro ochranu dobytka i obranu obyvatel, stály zde stavby veřejného charakteru, návěs „byla ústředním místem obce, jehož využívali všichni obyvatelé“ (Vařeka, 2007, str. 171). Návsi se ale v mnoha venkovských obcích vlivem historického, prostorového a funkčního vývoje dostaly na okraj zájmu, přestaly být adekvátně udržovány a pozbyly své původní funkce. Možnosti napravení této nepříznivé situace jsou cílem výzkumu, do něhož je tento příspěvek úvodem.

Příspěvek představuje stav původních návší ve venkovských obcích na Lounsku a zároveň ukazuje možnosti jejich zkoumání, a to pomocí analýzy prostorových změn a vývoje tranzitní dopravy, analýzy funkčního využití ploch, analýzy čitelnosti prostoru jako celku a analýzy estetického účinku stavebních objektů. Následně vyhodnocuje zjištěná data na jejich základě určuje míru celkové funkčnosti jednotlivých návší v porovnání s ostatními.

Jsou zkoumány Výzkum se soustředí na původní centrální návsi šestnácti obcí v okolí města Loun, tedy na historicky, morfologicky a sociologicky homogenním regionu.

2 Význam návší

Kvalitu veřejného prostoru jako hodnotu s dopadem především na sociální, ale jistě i environmentální a ekonomickou situaci, lze zařadit do hodnot udržitelného rozvoje, jehož implementací se zabývají například strategické plány *Místní Agenda 21* (UN, 1992) či *Aalborgská charta* (Aalborg, 1994). Situace obnovy původních návší je však složitá z mnoha důvodů – opuštěný prostor návsi se může zdát být nepotřebným, nutnost investic do veřejného prostoru může být v malých obcích těžší zdůvodnit a bez podrobné koncepce nemusí ani nákladná rekonstrukce obnovit původní veřejný význam návší. Je proto důležité přistupovat k obnově návší komplexně a se zřetelem na trvalou udržitelnost nového řešení. Při nedostatku finančních i jiných možností je nutné využít již existující pozitivní stránky a jevy řešené návsi a přednostně napravit ty nejzásadnější problémy.

Venkovské prostředí je obvykle z hlediska ztvárnění povrchů a oddělení částí prostoru přirozenější a měkčí než prostředí městské. Definitivní a pevné vyřešení všech detailů návší proto nemusí být nutností, ale naopak může být i nežádoucí, pokud by znamenalo ztrátu tradičního tvarosloví a *genia loci*. Tento příspěvek se ale zabývá jen celkovým, zevrubným vzhledem návší a jejich funkčností.



obr. 4 – Návěs v obci Pátek

3 Analýzy současného stavu

3.1 Výběr zkoumaných obcí

Současný stav původních centrálních návsi byl zkoumán v obcích Březno, Lenešice, Nečichy, Cítoliby, Lišťany, Černčice, Obora, Počedělice, Slavětín, Kystra, Radonice, Pátek, Veltěže, Volenice, Košnice a Želevice.

Všechny tyto obce přísluší do historicky, morfologicky a sociologicky homogenního regionu, který byl zvolen především pro neutěšený stav návsi ve většině obcí a pro dobrou obeznámenost autora s touto lokalitou. Pro výzkum by však stejně dobře posloužil jakýkoli jiný podobně stejnorodý vzorek obcí, jejichž návsi by byly podobně neudržované a pro veřejný život nedůležité.

Vybrané obce se ze správního hlediska nachází v ORP Louny. Zkoumanou oblast ze západu ohraničuje region (ORP) Žatecko a z východu region (ORP) Litoměřicko. Z hlediska geomorfologického leží obce v širokém údolí řeky Ohře, v geomorfologickém celku vymezeném ze severu pahorkatinou Českého středohoří, z jihozápadu vrchovinou Džbán a z jihovýchodu Dolnooharskou tabulí.

Kvůli své poloze obce sdílely podobnou historii, zejména v posledních 150 letech, kdy se většina z nich ocitla na železnici, později těsně před hranicí Sudet, následně bez výjimky prošla kolektivizací a scelováním polností a i dnes se nachází ve stejných socioekonomických podmínkách. Z celkem 24 obcí ve zvoleném regionu jich bylo osm vyřazeno z důvodu absence dochovaného centrálního návsního prostoru, k podrobnému zkoumání tedy bylo vybráno šestnáct již uvedených obcí.

Přes stejnorodé podmínky mají obce poměrně pestré uspořádání a různou velikost. Jedenáct zkoumaných obcí je návsních a pět je lánových, přičemž mnoho obcí má netypickou půdorysnou konfiguraci diktovanou přítomností řeky Ohře a jejími proměnami (záplavy a změny toku) v průběhu historie (Pešková, 2009). Ve zkoumaném vzorku se nachází dva městysy, sedm samostatných obcí a sedm částí obce, počet obyvatel se pohybuje od 24 (část Kystra) do 1100 (městys Cítoliby).

3.2 Analýza prostorových změn

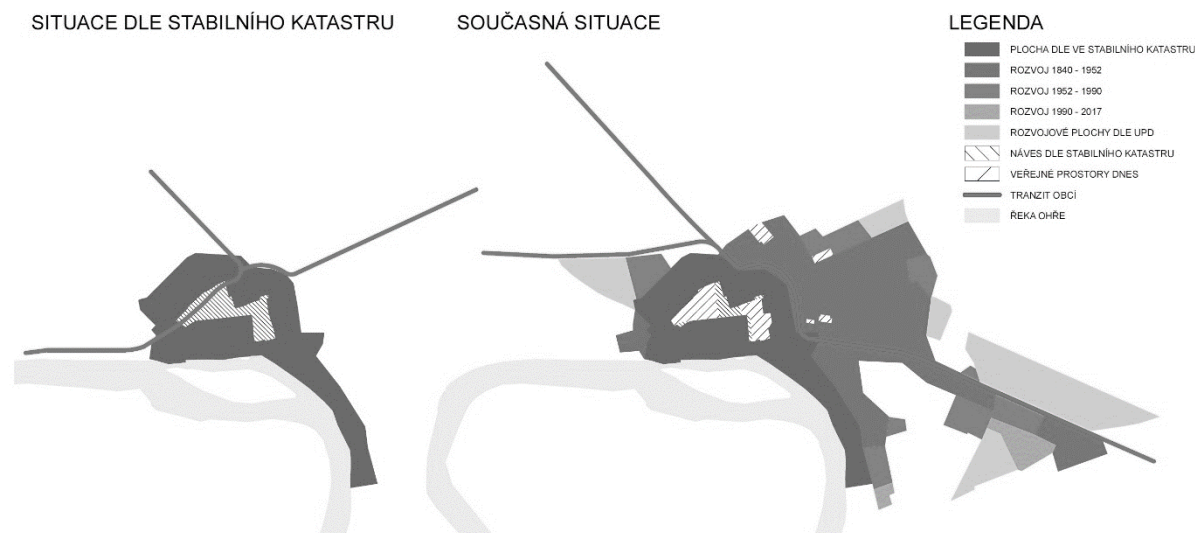
3.2.1 Metodika

Tato analýza zkoumala původní návsi v kontextu půdorysného vývoje celé obce. Zaznamenáván byl plošný rozvoj obce a průběh tranzitní dopravy od 19. století do současnosti, a to porovnáváním mapových podkladů z konce 19. století – *Císařské povinné otisky stabilního katastru Čech* (ČÚZK, 1843), z let 1952 a 1953 – topografické (ČÚZK, 1952) a ortofoto mapa (VGHMÚŘ, 1952) a současného stavu (ČÚZK 2017). Terénním průzkumem byla ještě rozlišena zástavba přibližně do roku 1990 oproti zástavbě novější a dále byly zaznamenány plochy určené pro další rozvoj obce na základě aktuální územně plánovací dokumentace obcí - Územních plánů obcí podle zákona č. 183/2006 Sb. a územně plánovací dokumentace pořízené podle zákona č. 50/1976 Sb. (Louny, 2017).

Terénní průzkum také určil, zda a případně kde v obcích vznikly nové veřejné prostory, oddělené od původní návsi.

3.2.2 Vyhodnocení dat

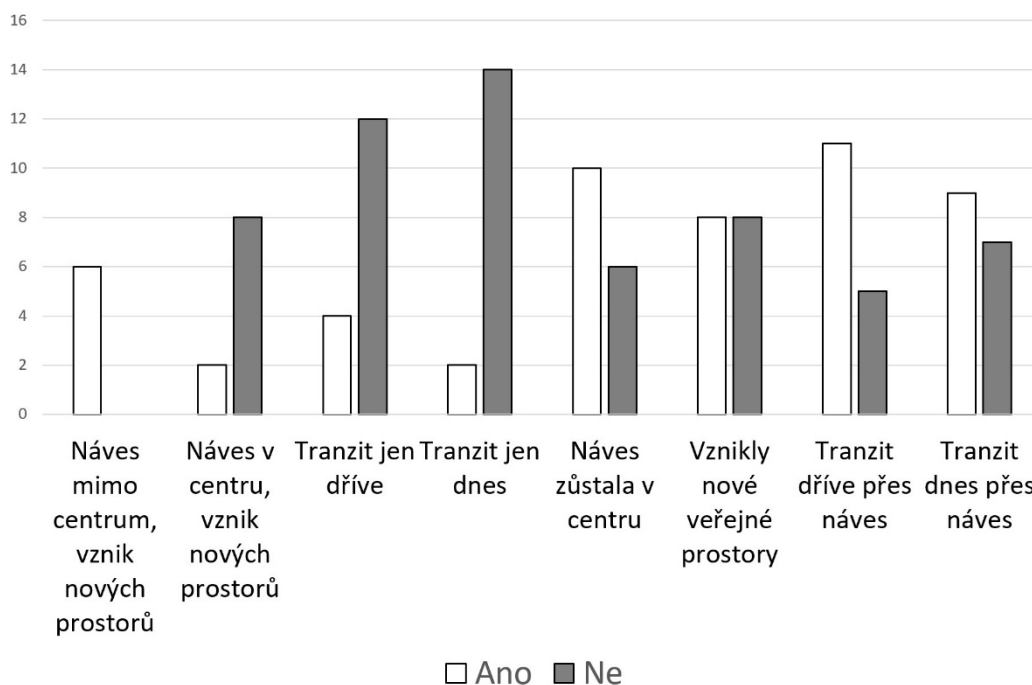
Zaznamenaná data byla položena přes sebe, aby se dosáhlo grafického znázornění postupného růstu obce, a byly tak na první pohled čitelné (obr. 2). Následně byly zaznamenány a statisticky vyhodnoceny některé jevy (obr. 3) – zda návěs zůstala v provozním centru obce, zda v obci vznikly nové veřejné prostory, zda přes návěs dříve vedla doprava (ČÚZK, 1843) a zda přes ni vede dnes (ČÚZK, 2017).



obr. 2 – Půdorysný vývoj obce Koštice

Rozložení hodnot u těchto jevů se zdá poměrně náhodné, z průměrné distribuce hodnot se vymyká jen fakt, že ve většině obcí dříve přes návěs tranzitní doprava vedla (v jedenácti obcích ano, v pěti ne).

Zajímavější zjištění poskytuje vzájemné porovnání zkoumaných jevů. Z grafu vyplývá, že pokud se návěs ocitla mimo centrum (šest případů), vždy došlo ke vzniku nových veřejných prostorů, zatímco pokud návěs v centru zůstala, většinou nové prostory nevznikly (ve dvou případech vznikly, v osmi nevznikly). Dále se ukazuje, že dopravní situace ve většině obcí zůstala beze změny (v deseti obcích ze zkoumaných šestnácti), zatímco ve čtyřech případech tranzit z návsi zmizel a jen ve dvou případech byl na návěs zaveden.



obr. 3 – Graf výsledků analýzy prostorových změn obcí

3.2.3 Dílčí shrnutí

Lze tedy shrnout, že tranzitní doprava ve zkoumaných obcích nedoznala žádných zásadních ani zákonitých změn a zřejmě není hlavní příčinou celkové degradace zkoumaných návsi. Jen mírně převažující počet návsi, z nichž doprava zmizela, nad návsemi, do nichž doprava vstoupila, poukazuje na dopravu jako možný přínos ruchu a obchodních příležitostí, avšak toto zjištění je vzhledem k malému počtu výskytů těchto příkladů neprůkazné. Je nutné také zmínit, že z výzkumu byly záměrně vynechány uliční vesnice, jelikož žádné centrální návsi nikdy neměly (Vařeka, 2007, str. 314). V těchto obcích je přítomnost nebo absence tranzitní dopravy samozřejmě zcela zásadním činitelem.

Všechny zkoumané obce návsi mají, pokud se však některé ocitly vlivem nerovnoměrného prostorového vývoje mimo provozní centrum sídla (tedy se staly periferními (Ambrožová, 2011, str. 27)), vždy v něm došlo ke vzniku nových veřejných prostorů. Tyto druhotné veřejné prostory se však svou estetickou kvalitou nedají s původními návsemi srovnat, jelikož jde obvykle jen o předprostory obchodů, obecních úřadů či kulturních domů. Pouze výjimečně (v obcích Lenešice a Černčice) byly založeny nové veřejné prostory bez příslušnosti k jedné konkrétní funkci. V takových případech mají ale tyto prostory zcela opačný problém, a to nedostatek funkčního využití, což podrobněji ukáže další analýza.

3.3 Analýza funkčního využití

Návsi, stejně jako náměstí malých měst, jsou spjaty s polyfunkčností, s bydlením smíšeným s výrobou, ale i se společenským užitím (Ambrožová, 2011, str. 29). Lze tedy předpokládat, že dnes, kdy většina venkovských domů plní už jen čistě obytnou funkci, je pro existenci života ve veřejném prostoru zcela zásadní množství činností, které jsou v něm uskutečňovány, a množství funkcí, které se v něm uplatňují.

3.3.1 Metodika a vyhodnocení dat

Na základě aktuálních mapových podkladů (Seznam.cz, 2017) a terénního průzkumu bylo určeno, jaká veřejná vybavenost a kde se v obcích nachází, a jaké činnosti a kde se obyvatelům a návštěvníkům obcí nabízí.

Vybavenost a činnosti byly roztrženy do deseti kategorií: státní správa a pošta (tedy především obecní úřady a samostatné pobočky pošty), zdravotnictví (samostatné ordinace i zdravotnická centra), vzdělání (základní a mateřské školy). Kvůli velmi omezené otevírací době nebyly počítány místní lidové knihovny, sport a rekreace (přesvědčivě ztvárněná a ohraničená fotbalová, tenisová a víceúčelová hřiště), rekreace (udržované parkové plochy, dětská hřiště), duchovní (kostely, kaple, pomníky a umělecká díla), obchod (obchody se smíšeným zbožím i specializované, bez rozlišení velikosti a sortimentu), pohostinství a ubytování (penziony, restaurace a hostince), řemesla a výroba (průmyslové i zemědělské podniky, řemeslnické dílny) a hromadná doprava (čitelně vymezené zastávky hromadné dopravy, autobusové i vlakové).

Výskyty těchto funkcí byly zaznamenány do švarcplánů vytvořených nad katastrální mapou, čímž vznikly přehledné podklady ukazující, kolik funkcí se nachází v obci a jaký je poměr jejich výskytu na návsi a mimo ni (obr. 4).

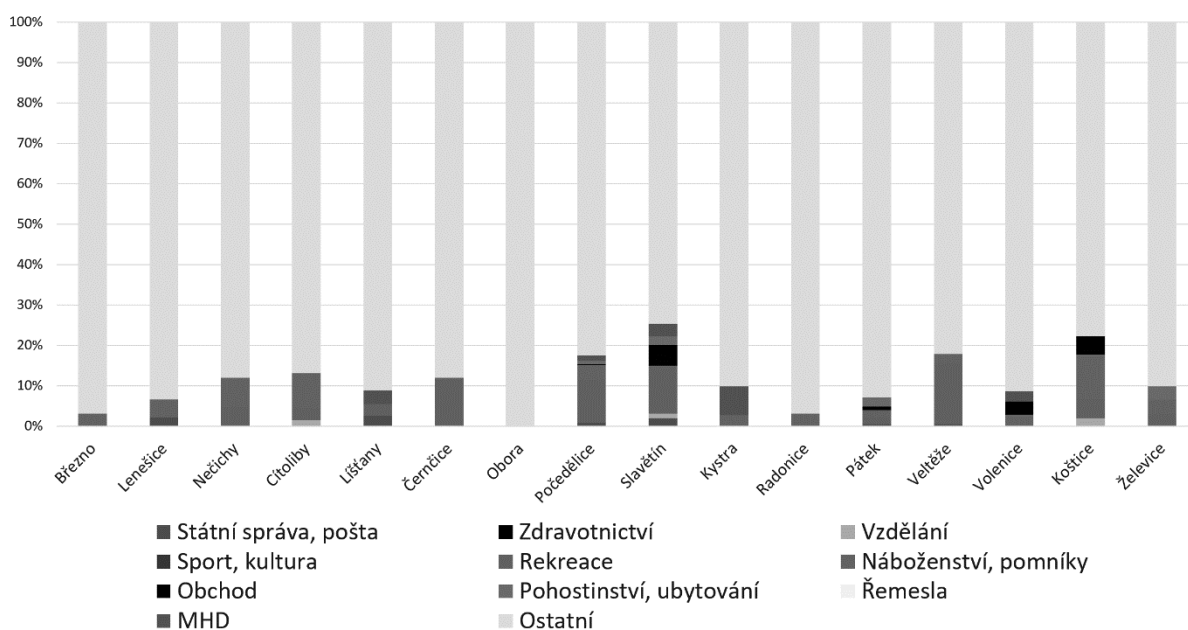
„[P]arter musí vykazovat jasně definovanou strukturu, která reaguje na strukturu sociální“ (Gehl, str. 59), tedy na činnosti, které jsou na návsi vykonávány. Pomocí ortofotomap (ČÚZK, 2017) bylo proto dále zjišťováno, kolik plochy návsi jednotlivé funkce zabírají, což bylo následně zaneseno do grafu. Jako „ostatní“ plochy byly shrnuty plochy, které neplní ani jednu ze sledovaných funkcí, tedy plochy dopravy (pěší i automobilové), plochy bariérové zeleně a nejednoznačné plochy bez zřejmého využití. Celkově lze tedy říct, že tyto ostatní plochy jsou, co se přínosu k funkčnosti návsi týče, v opozici k pozitivním funkcím a činnostem, neboť působí buď jako bariéra, nebo vedou k nečitelnosti

a neuchopitelnosti prostoru, a jsou tedy negativními prvky snižujícími atraktivitu celého prostoru (Carmona, 2003, str. 102).



obr. 4 – Schéma rozložení funkční vybavenosti v obci Lenešice

Zjištěné plochy věnované jednotlivým funkcím byly zaneseny do grafu (obr. 5) jako procentuální podíly celkové plochy návsi, díky čemuž bylo možné snadno vizuálně porovnat všechny obce mezi sebou. Pro lepší určení dominantních funkcí zobrazuje další graf (obr. 6) podíly kategorií funkčního využití v celkovém prostoru s jiným než „ostatním“ využitím.



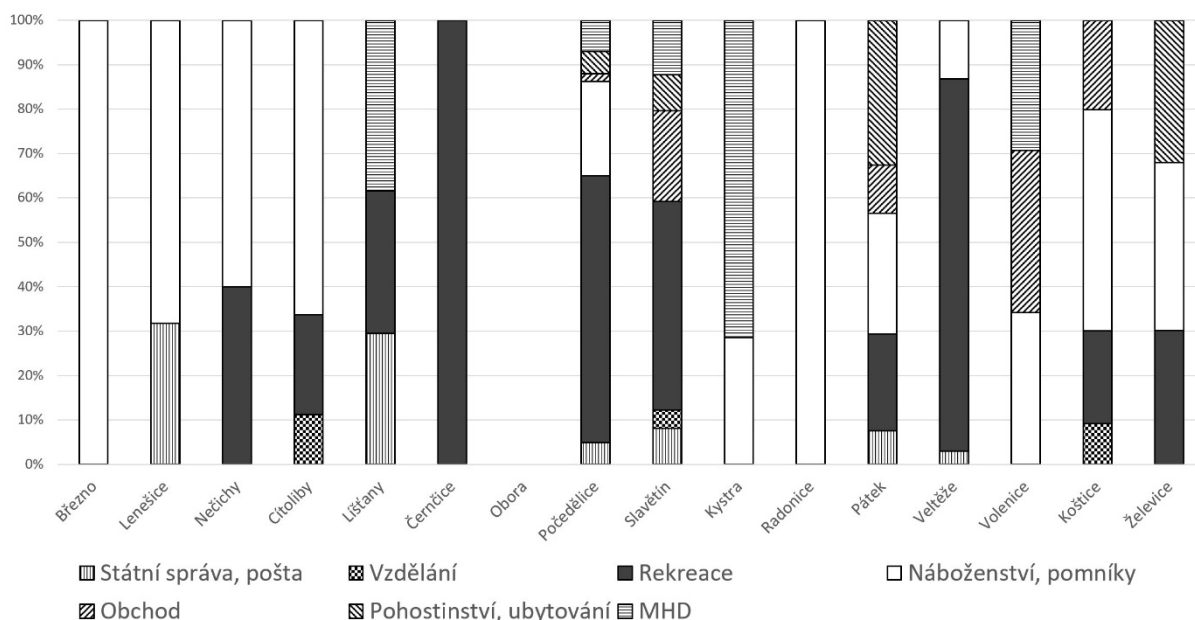
obr. 5 – Graf plošného zastoupení funkcí na jednotlivých návších

3.3.2 Zastoupení funkcí na návších

Graf plošného zastoupení funkcí na návších (obr. 5) ukazuje poměrně nelichotivou skutečnost, že 85–90 % ploch všech návší nemá kvalitní funkční využití. Nejlepší dosažený výsledek je cca 25 % kvalitně využitých ploch u obce Slavětín. Naopak na návši v obci Obora není uplatňována žádná funkce kromě dopravní obsluhy a v Radonicích a Březně je situace lepší jen o kousek upraveného prostoru kolem válečného pomníku.

Z rozboru funkcí (obr. 6) pak vyplývá, že zdaleka největší zastoupení má duchovní funkce, ve většině případů také v podobě pomníku, případně sochy či kaple. Jen v Košticích zabírá poměrně velkou plochu návši kostel s jasně definovaným parterem, kostely v ostatních obcích jsou upozaděné a oddělené od návši zpravidla hřbitovem a zdí.

Druhou nejvíce zastoupenou funkcí je pak rekreace, uskutečňovaná na parkově upravené části návši. Hranice mezi kvalitní a funkční parkovou úpravou a jen občas sečeným trávníkem s několika lavičkami je ale velmi tenká a subjektivní, a je proto možné, že se skutečná rekreačně využívaná plocha návši od té zanesené do grafu může lišit (v pozitivním i negativním směru).



obr. 6 – Podíly jednotlivých funkcí na celkové ploše s funkčním využitím

3.4 Analýza čitelnosti prostoru

Podle Camilla Sitteho se prostor stává náměstím (pro naše účely návší), když je stavebně ohraničený (Sitte, 2012, str. 31). David Day pak tvrdí, že když chybí artiklace veřejných prostorů, je narušen celý vztah sídla a krajiny (Day, 2004, str. 30). Ačkoli se toto tvrzení zabývá problémy nové zástavby, jedná se i o možný problém původních návší, respektive situace, kdy se sídlo rozrostlo bez těchto zásad a původní návěs je nyní kdesi ztracená, zatímco podoba zbytku sídla je narušená.

3.4.1 Metodika a vyhodnocení dat

Třetí analýza zkoumá prostorovou ohraničenost jednotlivých návší a mapuje dílčí vnímané prostory – vizuálně ohraničené subprostory návší, tedy prostory, které na pozorovatele uvnitř nich působí jako samostatné, ačkoli při průchodu lokalitou dříve či později vyjde najevo, že jsou součástí prostoru většího.

Oba jevy byly zkoumány na základě terénního průzkumu a pomocí ortofoto mapy (ČÚZK 2017). Samotná prostorová ohraničenost, tedy charakteristika hranice prostoru, byla

určována buď jako pevná (v případě existence stavební hranice, ať už v podobě budov, nebo neprůhledných plotů), nebo jako nezřetelná (v případě zaústění návsi do dalších nečitelných veřejných prostorů nebo v případě ohrazení bariérovou zelení). Jako výchozí stav byla použita rozloha původní návsi, která byla ve většině případů ze všech stran pevně vymezená, ať už zástavbou, nebo břehem řeky (Počedělice, Koštice, Obora). Odchytky od tohoto původního stavu, tedy novější zástavba uvnitř návsi, nebo naopak demolice původních objektů ohraňujících návěs, pak byly brány jako bariéry rozdělující návěs na více dílčích prostorů, respektive jako nová vyústění znesnadňující přehlednost.

Dílčí vizuální prostory byly určovány v první řadě právě podle těchto rozdělení prostoru původní návsi, především pak ale subjektivně během terénního průzkumu. Zpravidla byly jako oddělené subprostory hodnoceny části návsi, které mezi sebou měly jen minimální vizuální kontakt a zásadně se od sebe odlišovaly – kupříkladu na návsi obce Pátek byly takto odděleně vnímány velká asfaltová plocha před hostincem, uliční část se stromořadím bariérovou zelení, a malé prostory podél stěn hospodářských objektů místního zámečku obklopené zelení ze třech stran (obr. 7).

Hranice návsi a dílčí vnímané prostory pak byly zaneseny do půdorysu obce, aby mohly být snadno vyhodnoceny.



obr. 7 – Schéma rozboru čitelnosti prostoru návsi

3.4.2 Dominanty na návších

Do půdorysu byly vyznačeny také hlavní dominanty obcí, jelikož byl předpoklad, že přítomnost dominanty bude čitelnost celého prostoru pozitivně ovlivňovat. Tento předpoklad se však během terénního průzkumu nepotvrdil, dominanty na všech zkoumaných návších byly spíše menší velikosti, případně měly od návsi odstup a byly kryty vzrostlou zelení, takže byly ve všech případech vnímány jen ze subprostoru, který je bezprostředně obklopoval. Odlišná je situace snad jen na návsi ve Veltěžích, kde je dominanta (opuštěný kostelík) zarostlá v neudržované zeleni a rozděluje návěs na dva dílčí prostory. Dominanta je tak viditelná z obou částí, avšak ani pro jednu není ani orientačním bodem, ani pozitivním estetickým jevem.

Tento stav (velikost dominant) byl nakonec shledán přirozeným a vlastně i pozitivním, jelikož velké stavební dominanty jsou rysem spíše městským než venkovským a velikostem

obcí a jejich návší zdejší kostelíky a kaple proporcčně odpovídají (Sitte, 2012, str. 38). Přítomnost dominant tak nebyla do analýzy nakonec nijak zahrnuta.

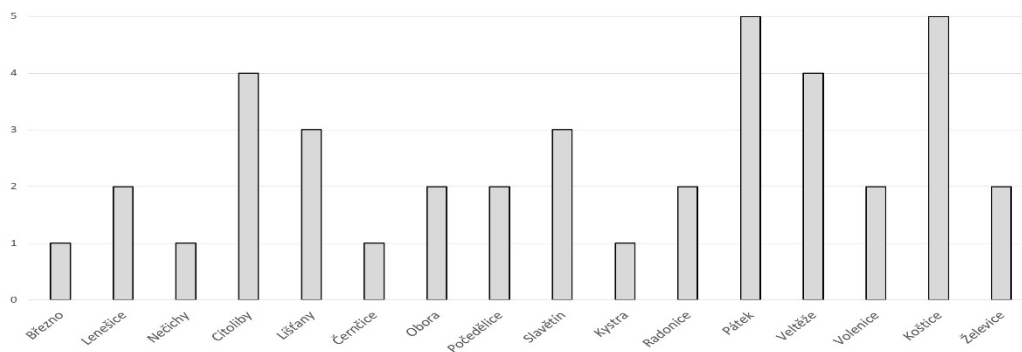
3.4.3 Stav čitelnosti prostoru

Ohraničenost návší sama o sobě nebyla nijak celkově vyhodnocována, neboť posloužila především jako doprovod pro určení dílčích vnímaných prostorů, jejichž množství na každé návši bylo vzato jako ukazatel čitelnosti návší jako celků.

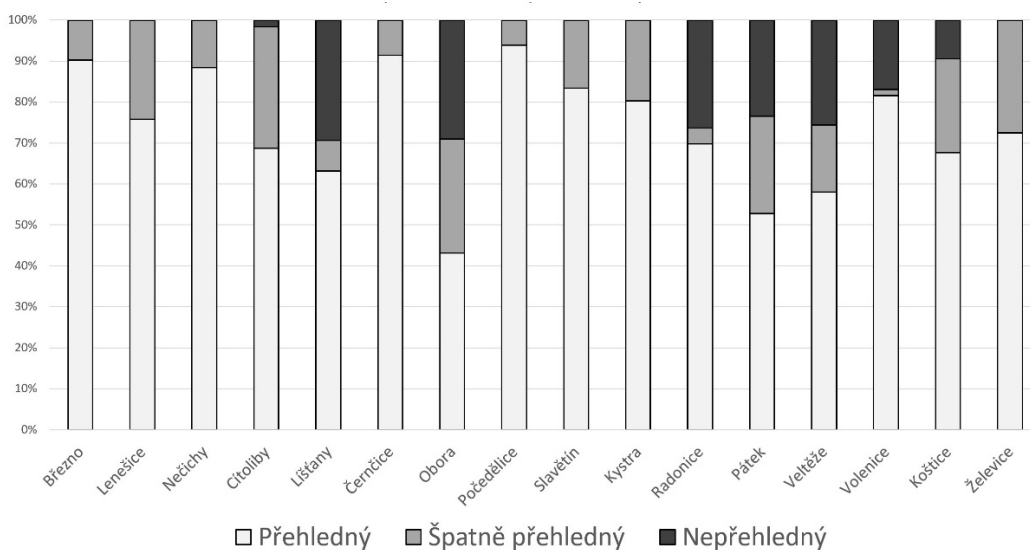
Jen čtyři návši návštěvník vnímá jako jednotný prostor, tři z nich jsou ale zároveň tři nejmenší ze všech zkoumaných. Naopak šest návší je tvořeno třemi a více ohraničenými subprostory a dvě dokonce pěti (obr. 8).

Vztah mezi velikostí návší, množstvím dílčích prostorů, jejich rozložením v původním návěsním prostoru a ohraničeností návší byl pak stanoven jako poměr přehledných a nepřehledných ploch. Ten se získal rozčleněním návší zhruba do rastru o velikosti dílku 10 × 10 metrů a určením, kolik částí přispívá spíše k přehlednosti a kolik jich naopak přehlednost zhoršuje či zcela znemožňuje. Hodnoty byly zaneseny do grafu (obr. 9).

Z výsledků vyplývá, že žádnou návěs nelze považovat za zcela přehlednou, což ale není podmínkou pro celkovou kvalitu. „Ideálním stavem je určitý stupeň ohraničenosti, nikoliv celková uzavřenost“ (Ambrožová, 2014). Nejpřehlednější zkoumané obce mají zcela přehledných maximálně 85–90 %, ty horší jen 50–60 % a nejméně přehledná návěs v Obore jen cca 40 %.



obr. 8 – Graf počtu dílčích vnímaných prostorů na jednotlivých návších



obr. 9 – Graf poměru přehledných a nepřehledných ploch na jednotlivých návších

3.5 Analýza estetického účinku stavebních objektů

Poslední provedená analýza zkoumala vliv stavebních objektů na návších a po jejich obvodu. Rozhodující bylo, zda stavby přispívají k atraktivitě návsi, tedy jsou-li obecně vizuálně atraktivní, mají-li historický obsah a bohatost detailů (Carmona, 2003, str. 130). Jelikož se na žádné návsi nenachází žádná moderní architektura, která by měla ambice veřejný prostor kolem sebe nějak obohatit, byly jako analyzované kvality použity právě autenticita, historická hodnota, tradiční tvarosloví a tradiční měřítko (Vařeka, 2007).

3.5.1 Metodika a vyhodnocení dat

Byly proto stanoveny tři kategorie zástavby: tradiční venkovská (měřítkem, tvaroslovím, hodnotou a autenticitou), neutrální (provedením i působením, tedy stavby, které například dodržují měřítko a proporce, ale postrádají původní detaily) a rušivá (stavby se špatným provedením, měřítkem, zasazením do okolní zástavby, neautentické a vzhledem k okolní zástavbě nevhodné).

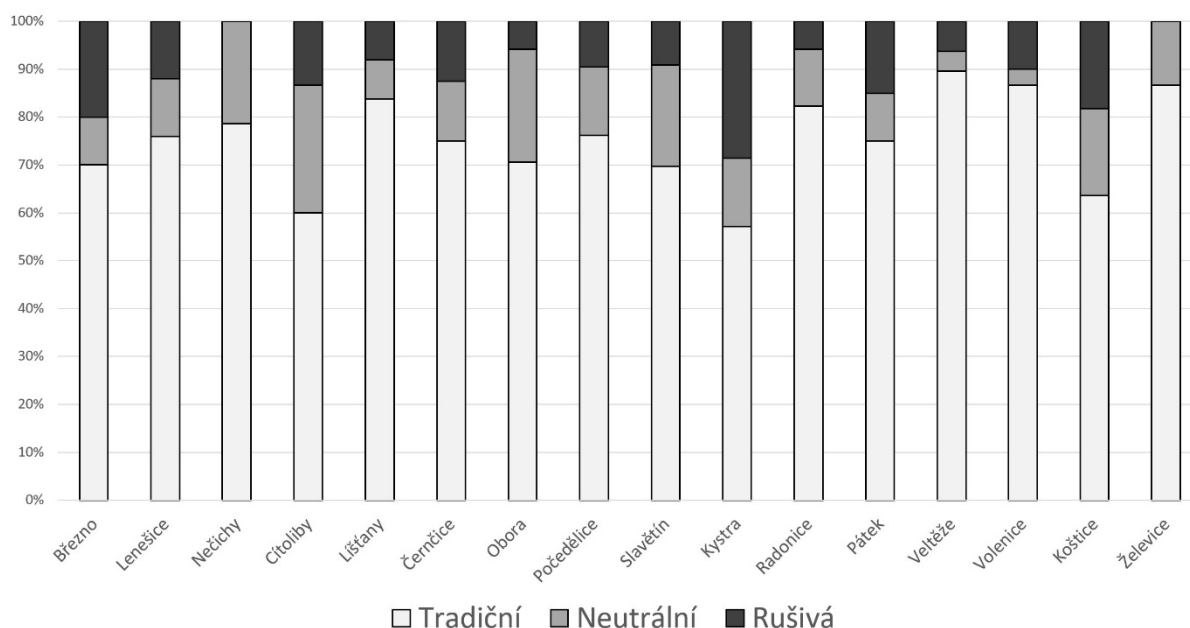
Stavby byly do kategorií zařazeny nejprve podle svého stáří (na základě porovnání současného stavu se stabilním katastrem), poté byl výběr zpřesněn na základě terénního výzkumu a výsledné kategorie byly vyznačeny do půdorysů obcí (obr. 10).



obr. 10 – Schéma zastoupení kategorií zástavby kolem návsi v obci Cítoliby

3.5.2 Stav staveb na návších

Kolem 70 % staveb na všech návších bylo určeno jako tradiční zástavba a obvykle jen 10–15 % jako jednoznačně rušivá (obr. 11). To je poměrně pozitivní výsledek. Může být ale poměrně neprůkazný, jelikož hodnocení estetické kvality bylo založeno především na osobním pohledu během terénního průzkumu, a kromě vlivů jako počasí a kvalita osvětlení hrálo jistě velkou roli i zcela subjektivní nastavení hranic stanovených kategorií.



obr. 11 – Graf zastoupení jednotlivých kategorií estetické kvality zástavby kolem návší

Je proto nutné uvést, že jako tradiční byly hodnoceny stavby, které měly alespoň některé prvky tradiční architektury a zároveň splňovaly podmínku vhodného měřítká a proporcí. Nebyly však penalizovány za drobné modernější či netradiční prvky jako třeba členění oken či typ střešní krytiny. Pokud by se měly jako tradiční hodnotit skutečně jen stavby dochované v téměř původním stavu z 18. a 19. století, našly by se na každé návsi stěží dva exempláře, a to včetně kaplí a kostelů.

4 Celkové vyhodnocení

4.1 Určení nejlepších návší

Cílem analýz bylo kromě podrobného popsání stávajícího stavu také vzájemné porovnání návší v jednotlivých obcích mezi sebou a zjištění, které návsi jsou podle zjištěných hodnot nejúspěšnější, tedy nejméně degradované a nejvíce využívané.

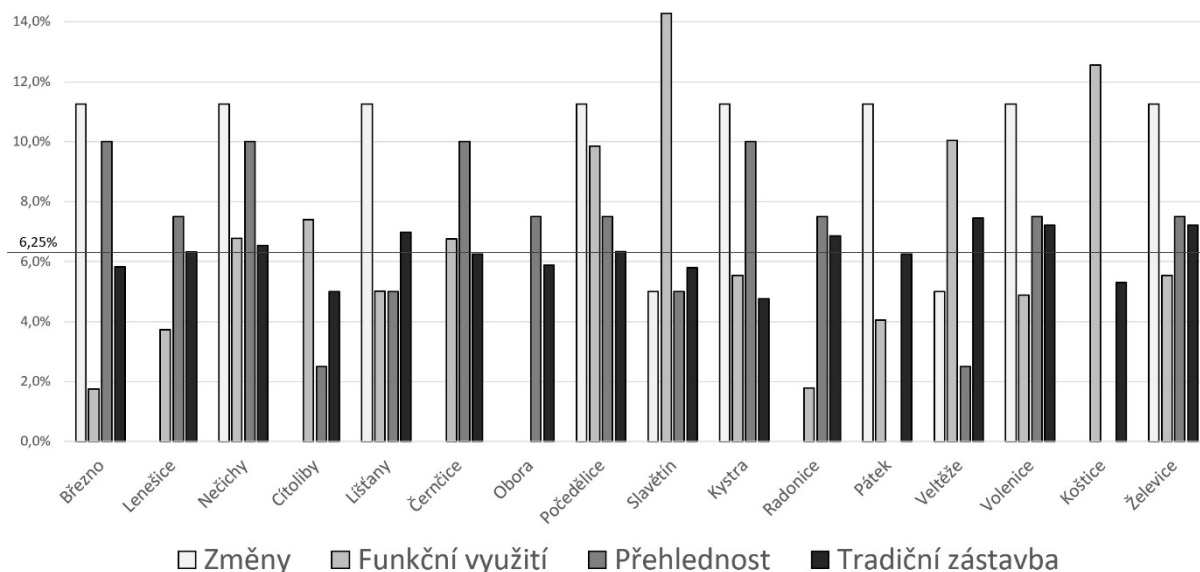
Aby to bylo možné provést, byly dosažené hodnoty v každé zkoumané kategorii přepočítány na procenta ze součtu výsledků ve všech obcích. Tedy například plochy věnované rekreaci byly ze všech návší sečteny a pro každou z nich pak bylo určeno, kolik procent z tohoto součtu je na dané návsi zastoupeno.

U prostorových změn bylo určeno procento z pozitivních hodnot u vývoje návší (vývoj tranzitní dopravy byl z výše uvedených důvodů opominut), u analýzy funkcí byly poměřeny plochy příslušné všem zkoumaným jevům. Přehlednost byla poměřena na základě počtu dílčích prostorů (respektive rozdílů skutečného počtu dílčích prostor a maximální dosažené hodnoty v celém vzorku) a míra tradiční zástavby byla určena jako porovnání procentuálních zastoupení tradiční zástavby na jednotlivých návších.

4.1.1 Nadprůměrné návsi

Výsledný graf (obr. 12) ukazuje poměrně velkou rozkolísanost výsledků u většiny obcí. Graf je poměrný, tedy pokud jedna obec v některé kategorii ztrácí, posiluje tím v oné kategorii hodnoty ostatních. Jsou tak zdůrazněny výsledky návší, které vynikají nad ostatní.

Pokud by všechny návsi dosáhly stejných výsledků, ve všech kategoriích by zaznamenaly stejnou hodnotu 100 % / počet obcí, tedy 6,25 %. Proložením grafu přímkou vedenou v této hodnotě tak můžeme snadno určit podprůměrné a nadprůměrné hodnoty.



obr. 12 – Graf celkových výsledků

Z grafu tak vidíme, že nejvýraznějších hodnot dosahují v některé kategorii obce, které naopak v jiných kategoriích výrazně ztrácejí – například náves v Košticích má skvělé zastoupení funkčního využití, ale zcela propadá v přehlednosti a v kategorii prostorových změn. Naopak náves v Březně je skvěle přehledná a neovlivnily ji žádné negativní prostorové změny v obci, ale zcela zásadně jí chybí funkční využití.

Jen dvě návsi dosáhly ve všech sledovaných kategoriích jen průměrných a nadprůměrných výsledků – návsi v obcích Nečichy a Počedělice. Shodou okolností je i celkový součet všech hodnot u těchto obcí nejvyšší. Na základě analýz lze tedy konstatovat, že tyto dvě návsi jsou ze všech zkoumaných nejúspěšnější a nejlépe fungují, což lze porovnat i se subjektivním dojmem z obou prostorů.

4.1.2 Náves v Nečichách

Nečichy mají uzavřenou ortogonální náves o velikosti zhruba 62×75 m. Návesí prochází po jedné straně obslužná komunikace, která však slouží jen pro potřeby obce, tranzitní doprava vede mimo její jádro.



obr. 13 – Náves ve vesnici Nečichy

Domy na druhé straně návsi jsou obsluhovány jen přes mlatové, neostře ohraničené cesty přes náves, která je jinak zcela zatravněna. Střed návsi je věnován několika postarším dětským prolézačkám a severozápadně od středu návsi stojí kaple. Je zde jen několik kusů vysoké zeleně, převážně tradičních taxonů, jen kolem kaple roste několik jehličnanů a jeden jehličnatý keř. Náves je celkově velmi dobře přehledná, pouze severovýchodní roh je zakryt skupinou stromů navazujících na soukromou zahradu. Nenachází se zde řádná rušivá zástavba, všechny stavby (původní obytné statky) působí tradičním dojmem.

Kromě zkoumaných hodnot je možné vyzdvihnout také nepřítomnost rušivých městských detailů (jako jsou třeba vysoké obrubníky nebo nevhodné zpevněné plochy). Negativními rysy návsi jsou jen zmíněné jehličnany zakrývající kapli a přílišná celková zchátralost jak mobiliáře, tak okolních staveb.

4.1.3 Náves v Počedělicích

Náves v obci Počedělice je také ortogonální, avšak mnohem větší, 120 × 140 m. Z jedné strany není stavebně uzavřená, naopak se otevírá ke korytu řeky. Je možné, že původní lokace počítala s výstavbou i na této straně, ale vlivem povodní a změny toku řeky k tomu nedošlo, či odsud byla dokonce původní zástavba odstraněna, jako se tomu stalo v obci Obora (Pešková, 2012).



obr. 14 – Náves ve vesnici Počedělice

Jihozápadní zhruba osminu návsi zabírá kostel s hřbitovem oddělený od zbytku prostoru zdí s bránou a stavbou márnice. Severní čtvrtina návsi je od zbytku oddělena tranzitní komunikací II/246 Louny-Libochovice. Podél severní strany silnice se nachází vysoká bariérová zeleň, za kterou je velká zpevněná plocha před zastávkou autobusu, obchodem, obecním úřadem a hostincem. Podél jižní strany silnice vede bariéra udržovaného živého plotu, plocha za ní je parková, s velkým pomníkem a nově vybudovaným dětským hřištěm. Kolem parkové plochy vede zpevněná čistě obslužná komunikace, která má klidový charakter. Mezi komunikací a stavbami se ještě nachází pruh zeleně s drobnými předzahrádkami a příležitostným parkovacím stáním na vjezdech do statků.

Stavby celkově zachovávají tradiční charakter, ale jsou z velké části upravované a dostavované, budovy obecního úřadu a obchodu jsou pak vyloženě rušivé, ale od zbytku návsi je kryje bariérová zeleň podél komunikace.

Celkově je pro náves typické rozdělení na dvě části, aktivní a klidovou, přičemž klidová má příjemnější a estetičtější úpravu i stavební objekty než aktivní, která je dílem necitlivých zásahů během minulého režimu. Tranzitní komunikace tvoří na návsi poměrně

velkou bariéru, zvláště ve spojitosti s navazující velkou neurčitou zpevněnou plochou a absencí míst k přecházení.

Velké množství vysoké zeleně na návši zásadně snižuje její přehlednost a zcela zastírá dominantu kostela, i když je díky průhledům pod korunami zřetelné, že jde o jeden velký prostor. Náves také obsahuje některé nevhodné prvky jako široký zpevněný chodník napříč návší lemovaný živými ploty nebo chodníky s vysokými obrubníky podél klidné obslužné komunikace, o jejichž využitelnosti a využívání lze díky velkému množství přerušení vjezdy do domů pochybovat.

4.1.4 Porovnání obou návší

Návši Počedělic a Nečich se od sebe liší v první řadě velikostí, z hlediska tvaru si však jsou podobné. Podobné je také funkční využití centrální parkové části a poloha hlavní komunikace u jedné strany (i když zde nelze srovnávat intenzitu dopravní zátěže), takže jsou na návši jasně vyčleněny aktivní a klidová část.

Větší náves v Počedělicích nese více rušivých stavebních prvků, zato v Nečichách je patrná horší údržba a větší degradace, celkově lze ale vyzdvihnout převažující venkovský charakter zástavby i řešení parteru.

Na obou návších se vysoká zeleň uplatňuje i jako negativní bariéra upozadující centrální historickou dominantu.

5 Závěr

Analýzy prostorových změn, funkčního využití, čitelnosti prostoru a estetické kvality zástavby ukázaly velice nevyrovnané kvality jednotlivých návší ve zkoumaném regionu. Zatímco některé návši vynikají množstvím ploch, na kterých je uplatňována nějaká funkce, zatímco ztrácí v ostatních kategoriích, jiné mají třeba čitelný prostor a tradiční zástavbu, ale naopak špatné funkční využití.

Z výsledků vyplývá, že na kondici návši má přímý vliv skutečnost, jestli se obec nepravidelně rozrůstala a náves se ocitla mimo její provozní centrum. V takovém případě ve zkoumaných obcích vždy došlo ke vzniku nových podružných veřejných prostorů a původní náves zůstala na okraji veřejného zájmu a funkčního využití. Naopak průběh tranzitní dopravy nebo její změny zřejmě žádný pravidelný vliv nemají, v jednotlivých případech to ale vyloučeno není.

Na základě dosaženého poměrného výsledku byly určeny dvě obce s nejlepšími (a shodou okolností i nejvyrovnanějšími) hodnotami – Nečichy a Počedělice. Podrobný popis obou návší vedl k jejich srovnání a nalezení společných pozitivních prvků – těmi jsou především přehlednost, rozdělení návši na klidovou a aktivní část a převažující venkovský charakter.

Bylo zjištěno, že přes podobně špatný současný stav většiny sledovaných návší hrají v každém případě hlavní roli jiné příčiny degradace – funkční i prostorové. Srovnání s nejlepšími případy však ukazuje, že některé jevy a prvky jsou mezi těmi úspěšnými univerzální, a je tedy záhodno zkusit je aplikovat na případy, kde dosud chybí.

Podrobný rozbor, který bude předmětem dalšího výzkumu, by mohl nalézt další konkrétní řešení, která na návších ve zkoumaném regionu přirozeně fungují. Jejich úspěšná implementace na potřebná místa ostatních návší by pak zlepšila jejich stav, vyřešila některé problémy, a především by ukázala, že se jedná o trvale udržitelné, místně ověřené, a tudíž důvěryhodné řešení.

Literatura

AMBROŽOVÁ, Zuzana – KULHÁNKOVÁ, Zora (2011). Hlavní náměstí malých měst v ČR. *Urbanismus a územní rozvoj*. Ročník XIV, číslo 2/2011, str. 26–31. ISSN 1212-0855.

- AMBROŽOVÁ, Zuzana (2014). Veřejný prostor jako počín tvůrce. *Urbanismus a územní rozvoj*. Ročník XVII, číslo 3/2014, str. 6–11. ISSN 1212-0855.
- CARMONA, Matthew a kol. (2003). *Public Places – Urban Spaces – The Dimension of Urban Design*. Boston: Architectural Press. ISBN 0750636327.
- DAY, Christopher (2004). *Duch a místo*. Brno: ERA. ISBN 80-86517-95-0.
- ČESKÁ REPUBLIKA, MĚSTSKÝ ÚŘAD LOUNY, ODBOR STAVEBNÍHO ÚŘADU (2017). *Územní plány obcí* [cit. 15. 10. 2017]. Dostupné z: <http://www.mulouny.cz/cs/mestsky-urad/odbory-mestskeho-uradu/odbor-stavebniho-uradu/uzemni-planovani/uzemni-plany-obci/>
- ČÚZK (1843). Císařské povinné otisky map stabilního katastru Čech [online]. In: *Archivní mapy*. Český úřad zeměměřičský a katastrální [cit. 22. 10. 2017]. Dostupné z: <http://archivnimapy.cuzk.cz/>
- ČÚZK (1952). Topografické mapy v systému S-1952 [online]. In: *Archivní mapy*. Český úřad zeměměřičský a katastrální [cit. 22. 10. 2017]. Dostupné z: <http://archivnimapy.cuzk.cz/>
- ČÚZK (2017). Katastrální mapa a mapa pozemkového katastru [online]. In: *Nahlížení do katastru nemovitostí*. Český úřad zeměměřičský a katastrální [cit. 22. 10. 2017]. Dostupné z: <http://nahlizenedokn.cuzk.cz/VyberKatastrMapa.aspx>
- EUROPEAN CONFERENCE ON SUSTAINABLE CITIES & TOWNS IN AALBORG, DENMARK (1994). The Charter of European Sustainable Cities and Town Towards Sustainability [online]. In: *Sustainablecities.eu*. ICLEI Europe [cit. 20. 10. 2017]. Dostupné z: http://www.sustainablecities.eu/fileadmin/repository/Aalborg_Charter/Aalborg_Charter_English.pdf
- GEHL, Jan (2010). *Města pro lidi*. Brno: Partnerství, o.p.s. ISBN 97-80-260-2080-6.
- PEŠKOVÁ, Zuzana (2012). K vyměřování vesnic Obora a Veltěže. In: *Člověk, stavba a územní plánování VI*. Praha: ČVUT v Praze, Fakulta stavební. ISBN 978-80-01-05025-5.
- SEZNAM.CZ, a.s. (2017). *Mapy.cz* [cit. 10. 10. 2017]. Dostupné z: <http://mapy.cz>
- SITTE, Camillo (2012). *Stavba měst podle uměleckých zásad*. Druhé české vydání. Brno: Ústav územního rozvoje. ISBN 97-80-87318-21-8.
- UNITED NATIONS CONFERENCE ON ENVIRONMENT & DEVELOPMENT (1992). Agenda 21 [online]. In: *Sustainabledevelopment.un.org*. United Nations Department of Economic and Social Affairs [cit. 20. 10. 2017]. Dostupné z: <https://sustainabledevelopment.un.org/content/documents/Agenda21.pdf>
- VAŘEKA, Josef (2007). *Lidová architektura Encyklopedie*. Druhé, přepracované vydání. Praha: Grada Publishing, a.s. ISBN 978-80-247-1204-8.
- VGHMŮŘ (1952). Ortofotomapa 1952 [online]. In: *Kontaminace.cenia.cz*. Vojenský geografický a hydrometeorologický úřad [cit. 22. 10. 2017]. Dostupné z: <http://kontaminace.cenia.cz/>

Článek byl podpořen grantem SGS17/026/OHK1/IT/11 „Analýza obcí v okolí Ohře na Lounsku“.

Informace o autorovi

Ing. arch. Jakub Jaroš

České vysoké učení technické v Praze, Fakulta stavební, Katedra urbanismu a územního plánování

jaros.arch@gmail.com