

Problematika centrálních veřejných prostorů obcí v těsném sousedství velkých měst

The Issue of Central Public Spaces (Squares) of Municipalities in Immediate Vicinity of Large Cities

Daniel Stojan

Abstract:

The article deals with the problem of missing central public spaces - the squares - of some small municipalities located in the close neighborhood of large cities. These spaces contain necessary local amenities (a grocery, café, newspaper stand etc.), which is also missing or deployed in an unorganized manner in these municipalities. This problem has not been solved by the municipality, because the demand for local amenities has been satisfied in a nearby big city. With the growth of building and population, the absence of public space and amenities is becoming more and more pronounced. How to build these missing spaces and how to ensure their correct functioning is the topic of this article. This issue is explored on several examples of successful building of the missing central public space in municipalities around Prague. They are the villages Statenice, Cernosice-Vraz, Dolní Brezany. The unsuccessful realization of the public space in the municipal part of Bechovice is investigated. The village Kvetnice is waiting for the solution of the problem of the missing public space. These examples show several principles for successful functioning of the future new central public spaces. The first principle is the placement of the future space in the existing structure of the municipality, at the place of the highest density of the built-up area (the legislative framework - the zoning plan - the building plan), the link to the public transport and other motor traffic, the main pedestrian routes, the spatial delimitation with the dominant element, local reasonable amenities. These and others are described in this article. The failure to respect these principles is proved by the unsuccessful realization of the public space in Bechovice.

Keywords:

central public space; close vicinity of large cities; small municipalities; principles for the successful functioning

STOJAN, Daniel (2018). Problematika centrálních veřejných prostorů obcí v těsném sousedství velkých měst. In: KUGL, Jiří, ed. *Člověk, stavba a územní plánování 11*. ČVUT v Praze, Fakulta stavební. pp. 102-113. ISBN 978-80-01-06482-5. ISSN 2336-7687.

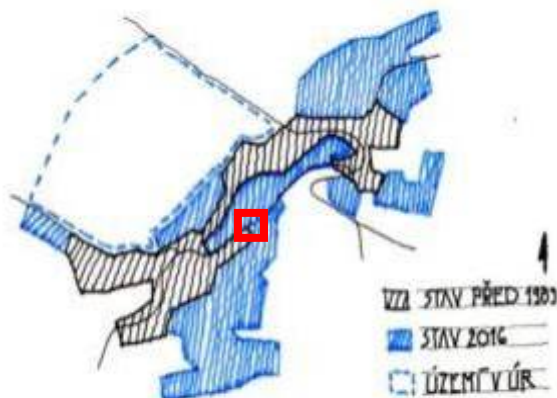
Článek je licencován pod licencí Creative Commons BY-NC-ND 4.0 (Uveďte autora-Neužívejte komerčně-Nezpracovávejte 4.0 Mezinárodní). Licenční podmínky: <http://creativecommons.org/licenses/by-nc-nd/4.0/deed.cs>

1 Veřejný prostor a příměstské obce

Veřejný prostor je dnes velmi frekventované téma, jak v odborných kruzích, tak i u laické veřejnosti. Tvorba nových i úpravy stávajících veřejných prostorů jsou nedílnou součástí urbanistických koncepcí měst a obcí v mnoha zemích světa. Veřejný prostor je dnes chápán jako prostředek, zásadním způsobem ovlivňující obraz města i jeho fungování. Na počátku vzrůstajícího zájmu o veřejný prostor byly inspirující realizace, jako například přestavba Barcelony, kdy byly v rámci příprav na olympijské hry v roce 1992 zakládány a upravovány veřejné prostory nových náměstí, parků a promenád. Neutuchající zájem o veřejný prostor a různé kvality jeho realizací vyvolávají otázky po hlubším smyslu a předpokladech úspěšného fungování. Veřejný prostor není jen pro zkrášlení města, není jen příjemným místem pro relaxaci, nýbrž jde o „...*možnost konfrontovat se s druhými a s jejich odlišnostmi, podněcovat k hledání společného a sdíleného,...*“ (Kratochvíl, 2013). Veřejný prostor je tedy jakousi sociální potřebou lidstva, bez které bychom si asi těžko dovedli představit fungování běžného života měst a obcí, i přesto, že díky novým virtuálním technologiím nemá člověk potřebu svůj podíl na veřejné sféře vázat na konkrétní místo. Pro setkávání se s jinými je dnes ovšem „fyzický“ veřejný prostor věcí volby každého jedince, oproti historii, kdy bylo třeba jedinou možností k takové aktivitě náměstí. Tím se veřejný prostor dostává do jiných urbanistických souvislostí. Dánský architekt Jan Gehl dokonce mluví o usilování získání přízně svých návštěvníků a o nezbytnosti veřejných prostorů být proto atraktivní. Veřejný prostor by se dal i chápat jako druh média, jehož poselstvím je mezilidský kontakt v širokém smyslu slova (McLuhan 2011). Při tvorbě veřejných prostorů je nejčastějším způsobem obnova stávajících městských či obecních prostorů. Jinou metou je pak hledání nových míst a způsobů, jak vytvořit veřejný prostor tam, kde chybí. Tento článek se zaměřuje na úskalí tvorby nových centrálních nebo také ústředních veřejných prostorů – náměstí či návší malých sídel těsně za hranicí velkých měst, konkrétně hlavního města Prahy.

Velká i menší města mají výhodu, že disponují veřejnými prostory, ať už historicky danými nebo ve svých prozatímních rezervách. Ovšem jinak jsou na tom příměstské obce, přesněji obce v těsné blízkosti velkých měst. Tyto obce vždy těžily a těží z výhod této polohy vůči velkému městu (aglomerace). Využívají vlastně veškerý potenciál nabídek, které velké město poskytuje, od pracovních příležitostí, přes zdravotnictví, kulturu, sport, relax a zábavu vůbec. Na první pohled ideální poloha těchto obcí má ovšem svou negativní stránku a to, že hrozí možnost, být pouze sídlem pro nocleh obyvatel, kteří prakticky žijí v onom velkém městě. Tento trend je možno dobře vysledovat na příkladu vývoje malých obcí v těsném sousedství hlavního města Prahy. Po roce 1989 došlo k prudkému nárůstu zástavby rodinných domů mimo hlavní město. Klidná místa v těsném kontaktu s přírodou, v okolí hlavního města, totiž lákala svou romantikou mnoho obyvatel Prahy, jak stávajících, tak i nově přichozích z celé republiky. To také umožňovaly, v té době velmi výhodné, prostorové a cenové příležitosti pro získání parcely pro stavbu rodinného domu, výrazný nárůst mobility obyvatelstva a v neposlední řadě i narůstající možnost práce z domu. Také proto že, rodinný dům „...*bývá nepřímo spojován s představou šťastného a spokojeného života*“ (Hnilička, 2012). A tak rostly zástavby, většinou rodinných, domů někdy i ve větších vzdálenostech než těsně za okrajem měst. Tato skutečnost zvýšila atraktivitu obcí těsně za hranicí města, kam, v případě hlavního města, dokonce časem začala jezdit integrovaná městská hromadná doprava (ROPID – Regionální organizátor Pražské integrované dopravy). Nový trend, bydlet jako na vesnici, ale „v Praze“ (většina novousedlíků přišla z města s městským stylem a rytmem života (Galčanová 2008), zavalil příčinu spontánní vlně zástaveb v těchto obcích. Přípravenost obcí by byla mnohdy přijatelná alespoň na úrovni územního plánu, obzvláště když si uvědomíme, že naplnění lokální vybavenosti přichází zpravidla až po vlně ubytování. Zároveň bývá oslabováno souběžnou atraktivitou velmi dostupných příměstských nákupních zón. Úspěšné naplnění podmínek vlastního bydlení vždy předchází požadavkům na vybavení v krátké

dosažitelnosti a na kvalitní veřejná prostranství. Krátkodobé vize managementů obcí mnohdy absentovaly její budoucí potřeby, které se později (například z majetkoprávních důvodů) často obtížně realizují v optimálních dostupnostech. Před touto vlnou nové zástavby mnoho obcí, co se nabídky týče, disponovalo drobným nebo i žádným typem vybavenosti (malý obchod, většinou u zastávky autobusu, hospoda a podobně). Další nevýhodou byla, u případného čtenějšího výskytu vybavenosti v obci, její mnohdy dislokovaná poloha, která znemožňovala následně vytvořit celistvý prostor, který by mohl být chápán jako souvislý, veřejný, společenský a přehledně tuto vybavenost nabízející.



obr. 1 - Obec Statenice, stav před rokem 1989 a současný stav (vlastní archiv)

Z toho důvodu dnes není snadné navýšit kapacitu vybavenosti (malé, samostatně stojící objekty, nevhodné k nástavbám nebo dostavbám). Absence veřejného prostoru s vybaveností, který nese hlavní aktivity veřejného života obce, měla za následek v mnoha případech málo příležitostí pro jeho rozvoj. Tento neuspokojivý stav mají obce, u nichž můžeme vysledovat společné znaky:

- **těsná vazba** na velké město (v našem případě budeme sledovat příklady několika obcí v těsném sousedství Prahy) – práce, nákup, zábava, a apod.
- **mohutný stavební** rozvoj po roce 1989 – vlastní bydlení v RD se zahradou (ideál), klidová poloha s vazbou na přírodu
- **absence občanské vybavenosti** (práce) – závislost na dojížděcí do města, komplikace IAD (individuální automobilová doprava) s parkováním ve městě
- **absence centrálního (ústředního) veřejného prostoru** – náměstí (návsí) – omezené možnosti pro společenské dění, nevnímaná identita místa

Neopomenutelným společným znakem těchto obcí je jejich velmi nízká hustota osídlení. Minimální hustota osídlení, ve kterém má smysl se pohybovat pěšky, je okolo 100 obyvatel/ha. Počet 50 obyvatel/ha je považován za minimum pro efektivní nasazení MHD. Naproti tomu v osídleních, kde klesá hustota pod 30 obyvatel/ha, jsou již rezidenti většinou zcela odkázáni na dopravu svým osobním automobilem (Newman, Kenworthy, 1989). Osídlení výše charakterizovaných obcí se bohužel pohybuje na dolní hranici této škály, mnohdy pod hranicí 30 obyvatel/ha (Hnilička 2012). Tento údaj komplikuje, v případě vytvořeného nebo stávajícího centrálního prostoru, udržitelnost jeho komerčních aktivit, které jsou významnou, nikoli však jedinou, částí vybavenosti. Nízká hustota je tedy nepříznivým ekonomickým faktorem, nicméně na druhou stranu je hodnotou, která je vyhledávanou alternativou k převážně masovému anonymnímu bydlení ve městech. Hustota osídlení tedy

výrazně ovlivňuje vitálnost takového hlavního prostoru. Vitální veřejný prostor chápeme v souvislosti s ústředním veřejným prostranstvím obce jako pojem popisující stav takového veřejného prostoru, který obyvatelé relativně intenzivně navštěvují a využívají a v souvislosti s tím je daná vybavenost, především komerční a udržitelná. To znamená, že daný prostor umožňuje nabídnout dostatečný počet sociálních, kulturně-estetických, obchodních, zábavných a dalších zájmů. Jak píše Šourek, dochází v něm k tzv. urbánní komunikaci (Šourek 2012), jejímž výsledkem je oblíbenost a zalidněnost – vitálnost, tedy to, co se od takového prostoru očekává a co vždy bylo základním smyslem vytváření takových prostorů v historii. Bohužel u obcí s výše popsány společnými znaky, tedy námi sledovanými, v těsné blízkosti velkého města, se vyhledávání většiny zájmů obyvatel soustřeďuje na ono velké město. A to především pro absenci nejen vyhledávaných aktivit, ale hlavně prostorů – náměstí (návsí), kde by byly tyto aktivity nabízeny – „konzumovány“. Jak a kde v těchto obcích dotvořit tolik chybějící hlavní, ústřední – centrální veřejný prostor a umožnit tak posílit či nastartovat vlastní život obce v tomto smyslu? Podívejme se na příklady úspěšné i méně úspěšné realizace takových prostor na příkladech několika obcí. Jako úspěšné byly zvoleny obce, kde byl hlavní veřejný prostor v posledních letech vybudován a nyní funguje. Těmi můžeme označit obec Statenice, obec Dolní Břežany a městskou část Vráž (město Černošice), která svým charakterem struktury zástavby odpovídá předešlým dvěma. Jako neúspěšná realizace byla vybrána městská část Běchovice. Byť je městskou částí Prahy a svou zástavbou je také srovnatelná. Dalším příkladem bude obec Květnice, která silně postrádá hlavní veřejný prostor a na jeho dořešení zatím čeká.

2 Příklady úspěšných realizací

2.1 Statenice

Obec Statenice se nachází hned za severo-západním okrajem hlavního města. Jeho stavební rozvoj po roce 1989 prošel oním výrazným dotvořením zástavby. V roce 2010 byl, v rámci většího developerského projektu, dostavěn centrální veřejný prostor. Výhodou tohoto počínu bylo, že se záměr realizoval v pomyslném středu obce, který byl do té doby tvořen velkou volnou plochou, podmáčenou od zdejšího Únětického potoka. Tím byl nový, hlavní prostor vybudován prakticky v samém středu obce, což přispělo k jeho lepšímu využití, vzhledem k docházkové vzdálenosti. Do té doby fungovalo jako hlavní veřejný prostor obratiště autobusů PID, kde byla zároveň konečná stanice a kde byl také umístěn jediný malý obchod se smíšeným zbožím. Zde se tedy odehrávala většina veřejných akcí pořádaných místním obecním úřadem. Nedůstojnost tohoto prostoru (asfaltová plocha bez chodníku) umocňovalo při těchto akcích pravidelné zajištění autobusů a tedy nutné okamžité uvolnění plochy a přerušení probíhající veřejné akce. Plocha se opět zaplnila lidmi až po pauze a odjezdu autobusu. Nový trojúhelníkový prostor byl vytvořen nízkopodlažními bytovými domy, v jejichž přízemí byly většinou prostory vymezené pro občanskou vybavenost. Prostor byl vydlážděn a osazen několika listnatými stromy a lavičkami. Tento prostor – náměstí – je z jižní strany lemován komunikací místního významu a přímo na náměstí je umístěna autobusová zastávka PID. V rámci projektu také vznikla v další části řešeného území příjemná restaurace s přílehlou parkovou zelení a malou vodní plochou (napůl zavodněná retenční nádrž). Tím byl prostor náměstí položen i na významný pěší tah. Přes všechna zmíněná pozitivní kritéria prošel prostor náměstí dvěma krizovými událostmi. První z nich bylo nepřijetí prostoru místními obyvateli, což se projevilo při pořádání akcí stále na starém místě obratiště autobusů a to minimálně 2 až 3 roky.



obr. 2 - Situace nového prostoru náměstí ve Staničích (vlastní archiv)

Druhou pak byla nesnadná udržitelnost komerční vybavenosti v přízemí bytových domů, která byla také následkem malé návštěvnosti a nerentabilnosti často měněna. Tento neblahý počáteční vývoj byl mimo jiné způsoben nedostatečnou participací obyvatel ve fázi projektu. Nedostatečná otevřenost vzbudila v místních obyvatelích pocit pouhého ekonomického vytěžení centrálního území na úkor zájmů obce. (zdroj: interview s bývalým starostou obce, 2016). Trvalo velmi dlouho, než se místní lidé naučili tento prostor využívat a s tím pak přišlo i ustálení vybavenosti, která získala klienty pro své přežití. V současné době prostor funguje a stal se zažitým centrem obce, kde se odehrává její veřejný život. Plocha náměstí je, pro srovnání, 1 100 m².

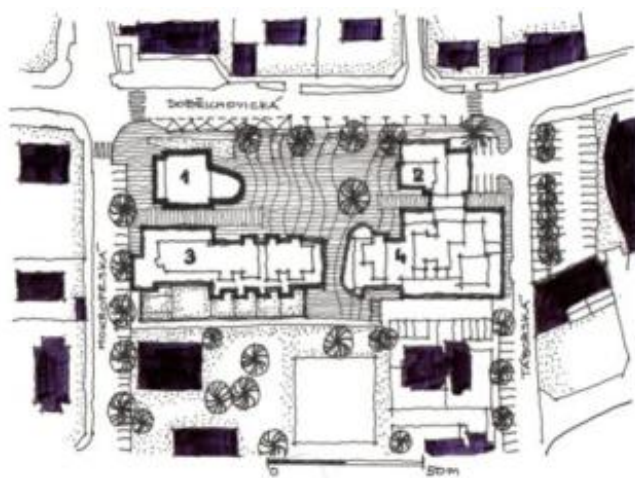


Obr. 3 Prostor náměstí ve Staničích vnímaný z pohledu chodce v čele se zastávkou autobusu

2.2 Černošice-Vráž

Městská část Vráž, prošla taktéž v 90. letech rychlým stavebním rozvojem, který zastavěl prázdná místa stávající struktury zástavby. Tím vznikla velmi monotónně se opakující zástavba parcel s rodinnými domy. Černošice byly historicky vždy rekreačně letním zázemím Prahy a tak celé dnešní město je zastavěno většinou soliterními domy rodinného typu, mnohdy vilového charakteru. Samotné město se již dlouho potýká s absencí hlavního-

centrálního veřejného prostoru, kde by byla přehledně soustředěna veřejná i komerční vybavenost.



obr. 4 - Situace: 1- polyfunkční dům, 2- kancelář. Budova, 3, 4 - bytový dům

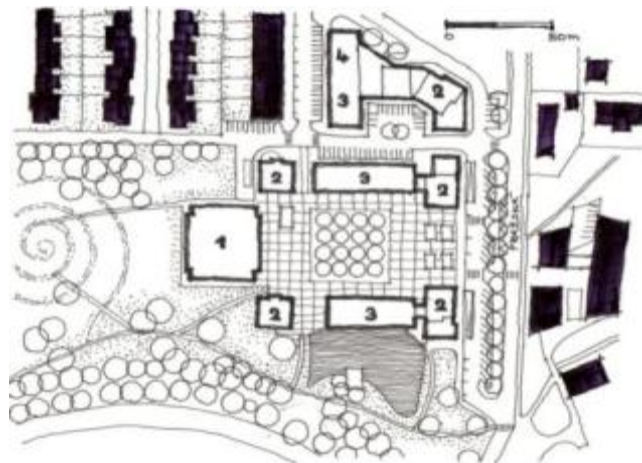
V současné době je tato vybavenost sice v centrální části města, nicméně natolik rozptýlena, že ji není možno sjednotit do společného prostoru. Tento problém se naskytl k řešení v části Vráž, kde byl, skoro v centru této části a navíc u komunikace II. třídy vedoucí na Dobřichovice a Řevnice, k dispozici pozemek z drobnou nevyhovující stavbou. Na základě architektonické soutěže (Šafer, Hájek architekti) byl postaven nový centrální prostor náměstí s přilehlými objekty nejen bytových domů v přízemí s vybaveností, ale i kancelářskými a obchodními objekty. Jak funkce objektů, tak i blízkost intenzivní dopravy udržují na tomto prostoru onu potřebnou živost, která podmiňuje i oblíbenost a zájem o návštěvu. Plocha náměstí je 1 600 m².



obr. 5 - Prostor náměstí ve Vráži, členitost vytváří příjemná zákoutí posilující oblíbenost místa

2.3 Dolní Břežany

Značnou výhodou obce Dolní Břežany byla velká nezastavěná plocha uprostřed obce, kterou bylo možno z části přeměnit na chybějící veřejný prostor. Na základě architektonické soutěže (Tichý, Dvořák, AAC servis) tak vzniklo velkoryse založené náměstí, zase jako součást většího developerského záměru výstavby nízkopodlažních bytových domů.



obr. 6 - Situace náměstí: 1 - spol. centrum, 2,3 - bytový dům, 4- pošta

Právě ona ideální poloha umožňuje, aby byl nový veřejný prostor s vybaveností skutečným centrem, zcela naplňujícím potřeby všech rezidentů. To umožňuje především dobrá pěší dostupnost ze všech částí obce. Na prostor náměstí navíc navazuje velkorysý park nabízející i další možné aktivity, zvyšující atraktivnost tohoto nového centra. K větší vitálnosti prostoru napomáhá opět autobusová zastávka v čele náměstí a blízké vedení komunikace II. třídy. Plocha náměstí je se svými 4 500 m² opravdu velkorysá, i když ve všední dny působí trochu opuštěně. K tomu přispívá ještě jeden zajímavý fakt. Objekty na náměstí mají, stejně jako v předešlých případech, přízemí většinou určené pro komerční využití. Tento systém je zachován i u bytových domů, které byly postaveny jako součást projektu za severní hranou náměstí (viz obr 9). Vzhledem k nižší ceně pronajímaných komerčních prostor v této části se sem vymístila vybavenost s větší fluktuací lidí, jako například supermarket Tesco, řeznictví a pošta. Naopak v prostorech na náměstí je podružnější vybavenost, která návštěvníky tolik nefrekventuje. Jedná se o prodejnu osvětlení, butiky, outlety a podobně. Takže v prostoru náměstí je relativní klid, zatímco za náměstím to denně žije čilým ruchem.

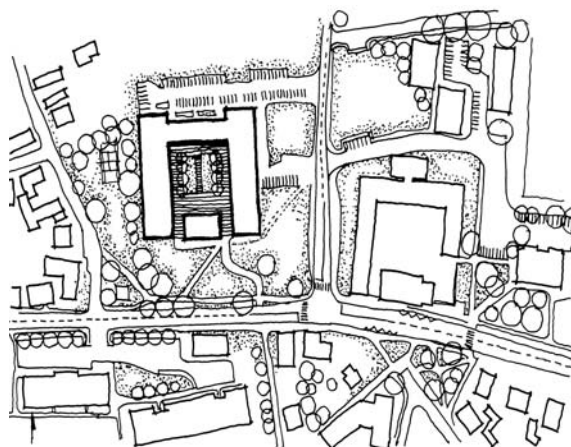


Obr. 7 Rozlehlá plocha náměstí vnímaná chodcem

3 Příklad neúspěšné realizace

3.1 Běchovice – městská část

Jedním z příkladů realizovaných veřejných prostor, který neplní kvalitně svoji funkci je stávající prostor malého náměstí v již zmíněných Běchovicích. Zde prakticky v centru obce (u hlavní křižovatky) došlo k přestavbě původního dvorce, tvořeného starou zástavbou. Výsledkem byl blok třípodlažních bytových domů, v jehož vnitrobloku vzniklo malé náměstíčko, v parteru domů lemované drobnou vybaveností. Byty byly k prodeji od podzimu 2008. Dnes, po devíti letech, je vnitřní veřejný prostor prázdný a pronajimatelné prostory v parteru domů jsou povětšinou neobsazené. Buď byly pronajaté a ona obchodní aktivita se neudržela nebo ještě vůbec pronajaté nebyly. Prostor by svým obchodním potenciálem mohl vytvořit velmi zajímavé místo pro setkávání a společenský život místních obyvatel. K tomu ovšem nedošlo a prostor zeje prázdnotou bez života. Plocha náměstí je 1 700 m². Příčinou je několik kritérií, které u předešlých případů byly dodrženy, u tohoto prostoru ale chybí. Především je prostor náměstí příliš uzavřen svému okolí, a přestože leží v blízkosti komunikace II. třídy, z jejího pohledu je náměstí naprosto nevnímání.

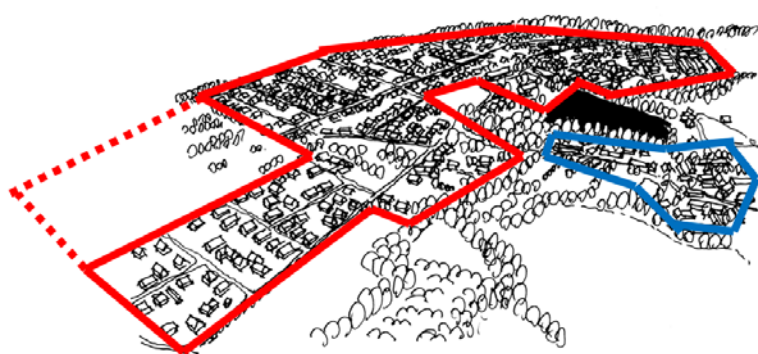


obr. 8 - Situace opuštěného náměstí v Běchovicích

Autobusové zastávky jsou příliš vzdálené a prostorem, přestože je opatřen průchody skrze hmoty bytových domů, neprochází žádný významný pěší směr. Těchto několik podmínek (i s ohledem na nízkou hustotu osídlení Běchovic) znemožnilo tomuto prostoru efektivní fungování. Dnes jsou více než tři čtvrtiny komerčních prostor nevyužitých. Prostor je opuštěný a bude chátrat.

3.2 Květnice

Obec Květnice ležící při východním okraji hlavního města je typickým příkladem obce, jejíž masivní stavební rozvoj zcela opomenul jakoukoli souběžnou výstavbu veřejných prostor, včetně centrálního. Svoji zastavěnou plochu obec zvětšila od devadesátých let do dnes téměř dvanáctkrát. O to citelněji zde chybí aspoň centrální veřejný prostor pro základní organizaci struktury obce a pro její odlišení od podobných zástaveb okolních obcí. Obec tento problém řeší, zatím jen na úrovni strategie dalšího rozvoje. Proto, aby budoucí prostor efektivně sloužil místním obyvatelům a neskončil jako výše zmíněný v Běchovicích, je potřeba formulovat základní předpoklady pro jeho úspěšný budoucí provoz.



obr. 9 - Květnice: menší ohraničení - původní zástavba, větší - zástavba po roce 1989

4 Podmínky pro dotvoření chybějícího centrálního veřejného prostoru

Proces doplnění centrálního (ústředního) veřejného prostoru chybějícího ve struktuře zástavby obcí v těsné blízkosti velkého města, respektive hlavního města, není rozhodně jednoduchou záležitostí. V první řadě je nutné, aby si sama obec uvědomila potřebu realizace takového prostoru a tuto potřebu pak vyjádřila v zákonných dokumentech. Těmi jsou nejdříve strategický plán, posléze územní plán a nakonec územní studie nebo regulační plán. Dvě poslední zmíněné dokumentace jsou měřítkově nejvhodnější ke konkretizaci finální podoby centrálního prostoru (Saktorová 2015). Souběžně s tím je velmi důležité stanovit místo, kde bude (nebo by mohl být) záměr realizován. Dle místních podmínek může obec využít buď stávající, ještě nezastavěné území, pokud se nachází v těžišti zástavby, nebo v jeho blízkosti (viz. příklad obcí Statenice nebo Dolní Břežany), nebo vytipovat stávající zastaralý nebo nepoužívaný zemědělský či skladový areál, který je na vhodném místě vůči zástavbě obce a tento přestavět. Možností je také využít větší developerský záměr zástavby v obci a domluvit se s investorem na zapracování takového prostoru. Tyto kroky ovšem nejsou zdaleka posledními k jeho úspěšnému provedení. Z příkladů výše uvedených obcí je patrné, že vybudování centrálního veřejného prostoru ještě nezaručuje jeho efektivní fungování. Z uvedených úspěšných i méně úspěšných realizací autor článku srovnáním odvodil některé základní principy, které podmiňují budoucí provoz a užítkovost takového veřejného prostranství. Zde je výčet těch nejdůležitějších:

- 1) odpovídající velikost pro shromažďování většího počtu lidí: funkce konání pravidelných akcí (trhy, poutě, oslavy) i akcí nahodilých (koncerty, mítinky, demonstrace). Velikost musí reagovat na kapacitu osídlení, aby nedošlo k zbytečnému předimenzování
- 2) umístění v těžišti struktury zástavby: místo s největší hustotou domů, což je vázáno na nejkratší docházkovou vzdálenost, umožňující co nejvíce lidem pohodlně využívat takový prostor
- 3) na trase významných pěších a cyklistických směrů: takové směry mohou být třeba k zastávkám hromadné dopravy (přičemž zastávka by měla být ideálně součástí ústředního veřejného prostranství) nebo spojnice jiných atraktivních veřejných prostranství a míst
- 4) dobrá návaznost na místní motorovou dopravu: fungující náměstí je tepem města/obce, který se neobejde bez automobilové, hromadné i zásobovací dopravy. V těsné

vazbě na ústřední veřejné prostranství je samozřejmě vhodné uvažovat o přiměřeném zklidnění a možnost dostupného parkování veřejnosti

- 5) přiměřená občanská vybavenost: je velmi závislá na intenzitě a koupěschopnosti místních obyvatel, nicméně by měla ideálně pokrývat potřebu základní vybavenosti (úřad, lékař, potraviny, škola apod.) a rozšířené vybavenosti (restaurace, kavárna, cukrárna, bufet, trafika aj.). To znamená, aby některá vybavenost byla přímo cílem (úřad) a jiná pouze na cestě za cílem (trafika, bufet)
- 6) čitelnost prostoru: vnímání fyzických hranic, jeho srozumitelného ukončení, s tím související tvar prostoru, který by měl nabízet otevřená místa (střed plochy) a místa uzavřená – intimní (roh, zákoutí, podloubí) – pro možnost výběru při záměru zde setrvat
- 7) prostorová orientace: orientační bod ve struktuře zástavby – náměstí – by měl být jasně odlišitelný prostor od okolních prostorů v zástavbě
výšková orientace: výškový akcent budov lemujících prostor nebo pouze jedné budovy zhlédnutelný i z přílehlého okolí

Do podskupiny méně zásadních podmínek můžeme zahrnout:

- průhled: oční kontakt s výškovým akcentem (uliční průhled, průhled otvory ve hmotách domů)
- polohový akcent: rozdělení plochy dle významu (organizování plochy), akcent - vyšší, významná budova, socha, kašna, památník
- vhodný poměr mezi zpevněnou a travnatou plochou (náměstí není park) a v případě vyloučení travnaté plochy doplnění jiným prvkem ovlivňujícím mikroklima (strom v dlažbě, fontánka, potůček, vodní plocha)
- možnost výběru místa na slunci X ve stínu (mimo déšť): začlenění prvků vrhajících stín - stromy, altány, pergoly (rozária), podloubí apod.

Těchto několik kritérií není rozhodně kompletním výčtem podmiňujícím dobré fungování budoucího centrálního veřejného prostoru, ale rozhodně stěžejní, jak je ukázáno na výše zmíněných příkladech. U obcí, které se potýkají s velmi nízkou hustotou osídlení a navíc mají silnou konkurenci v aktivitách, které nabízí blízké velké město, je nutné zapracovat do záměru vybudování takového prostoru co nejvíce zmíněných podmínek. Jedině tak je možné předurčit kvalitu prostoru, která je vždy odvislá od intenzity návštěvníků tedy to co můžeme nazvat vitálním veřejným prostorem.

5 Závěr

Obce v blízkém okolí velkých měst, především pak v okolí hlavního města, svým silným stavebním rozvojem od devadesátých let značně znásobily rozlohu zástavby převážně individuální rodinou zástavbou. Ta byla a je velmi atraktivní, především pro rodiny s dětmi, využívající blízkost přírody a prostorové možnosti rozvolněné zástavby. To vše se silnou vazbou na velké „jádrové“ město. Bohužel, tato těsná vazba na velké město nenutila tyto obce, souběžně s rozvíjející se zástavbou, intenzivně řešit přiměřenou vybavenost a to i po první vlně zástavby, která predikovala její další vývoj. Jak se ukázalo, řešení na úrovni

územního plánu bylo pro budoucí potřeby vybavenosti i prostorů, především ústředních, nedostatečné (Saktorová 2015). Většinu zájmů a potřeb museli tak rezidenti uspokojovat v přílehlém městě, jenž bylo s narůstající mobilitou obyvatelstva stále dostupnější. S nárůstem obyvatel však byl, a stále je, tento nedostatek čím dál palčivější. Obce následně začaly tento problém řešit, některé úspěšně, jiné méně a jsou i takové, které ho nedořešily dodnes, viz obec Květnice. Překážkou je mnohdy absence prostorů a příležitostí, které bylo možno na počátku do celého procesu integrovat, ale dnes to už většinou možné není, převážně pro složité majetkoprávní vztahy. Navíc se ukázalo se, že je velký rozdíl mezi veřejným prostranstvím (náměstím) ve městě s vysokou hustotou osídlení a náměstím (návsí) v obci s hustotou osídlení velmi nízkou. Zásadní rozdíl je v intenzitě využívání takového prostoru, i vzhledem k docházkové vzdálenosti, což předurčuje jeho fungování, oblíbenost a také udržitelnost jeho vybavení (Šourek 2014). V souvislosti s tím můžeme mluvit o míře vitality hlavního veřejného prostoru, tedy o tom, nakolik a jak často je prostor navštěvován místními obyvateli. Na příkladech z obce Statenice, Dolní Břežany i městské části Vráž (Černošice) je patrné, že k dobrému fungování centrálního veřejného prostoru v těchto obcích je nutné spolupůsobení mnoha kritérií. Důležitými tématy těchto kritérií jsou: kapacita prostoru, lokalizace vzhledem k nejvyšší hustotě zástavby, doprava (pěší, cyklistická, automobilová, MHD, zásobovací i doprava v klidu), funkční náplň (vybavenost a další nabídky), tvar, orientace (prostorová, výšková), kompozice a mikroklima. Na příkladu z městské části Běchovice je možné sledovat dopady nerespektování několika výše uvedených kritérií. Následně dochází k míjení se s původním záměrem a tím k znehodnocení investičních prostředků a především k promarnění příležitosti zkvalitnit životní prostředí obce a naplnit tak sociálně-kulturní a obchodní potřeby místních obyvatel.

Je nutné podotknout, že v současné době se již, po mnohaletých zkušenostech, přístup managementu obcí k řešení této otázky výrazně změnil. Mnohé obce odmítají a vzdorují dalšímu tlaku na nekonceptní rozvoj svého intravilánu a prioritně se snaží řešit nedostatky ve stávající vybavenosti. S tím souvisí i posun vedení obcí v jednání s developery (Martinovská 2014). Obce už vědí, že nemusejí na podnikatelský tlak odpovídat tichým souhlasem a přijímat vše co tento tlak požaduje, jak tomu bylo většinou v minulosti. Obce dnes už podmiňují svůj souhlas pro případný rozvoj souběžným řešením nejen nezbytné vybavenosti, ale s důrazem požadují tvorbu veřejných prostor, které jsou pro kvalitní život v těchto rezidentních lokalitách nutné.

Literatura

HNILIČKA Pavel (2012), Sídelní kaše: otázky k suburbánní výstavbě kolonií rodinných domů: urbanismus do kapsy. 2., dopl. vyd. Brno: Host, ISBN 978-80-7294-592-4.

KRATOCHVÍL Petr (2015), Městský veřejný prostor. Praha: Zlatý řez, ISBN 9788088033004.

LE CORBUSIER (2005), Za novou architekturu. Praha: Petr Rezek, ISBN 80-860-2723-6.

NEWMANN Peter - KENWORTHY, Jeffrey (1989), Cities and Automobile Dependence: Aldershot

NORBERG-SCHULZ (2010), Christian. Genius loci: krajina, místo, architektura. 2. vyd. Praha: Dokořán, ISBN 978-80-7363-303-5.

Sborník z konference AUÚP, Znojmo 21.-22. 11. 2013, VEŘEJNÝ PROSTOR, VEŘEJNÁ PROSTRANSTVÍ. Brno: Ústav územního rozvoje, ISBN 978-80-87318-27-0.

GEHL Jan (2000), Život mezi budovami. Brno: Albert, ISBN 80-85834-79-0

OUŘEDNÍČEK, M., TEMELOVÁ, J., MACEŠKOVÁ, M., NOVÁK, J., PULDOVÁ, P., ROMPORTL, D., CHUMAN, T., ZELENDOVÁ, S., KUNCOVÁ, I. (2008): Suburbanizace.cz

GALČANOVÁ, L., VACKOVÁ, B. (2008). Rezidenční suburbanizace v postkomunistické České republice, její kořeny, tradice a současnost.

SAKTOROVÁ Dagmar (2015). Územní plán jako nástroj tvorby veřejného prostoru, příspěvek na konferenci Perspektivy území III, České vysoké učení technické v Praze, ISBN: 978-80-01-05710-0

Perspektivy území (2015). Praha: České vysoké učení technické v Praze, ISBN 9788001057100.

ČABLOVÁ, Markéta (2014). Prostory: Průvodce tvorbou a obnovou veřejných prostranství, Nadace Partnerství, ISBN 978-80-904918-6-1

OUŘEDNÍČEK, Martin, ŠPAČKOVÁ, Petra, NOVÁK, Jakub (eds.) (2013). Sub urbs : krajina, sídla a lidé / Praha: Academia, ISBN 978-80-200-2226-4

ŠOUREK, Michal (2014). Od funkčních ploch k metropolitní struktuře: veřejný prostor v kontextu udržitelného rozvoje, V Praze: ČVUT, ISBN - 978-80-01-05582-3 (brož.)

McLUHAN, Marshall (2011). Jak rozumět médiím Extenze člověka. 2. Vyd. (v Mladé frontě 1.). Praha: Mladá fronta. ISBN 978-80-204-2409-9

ŠOUREK, Michal (2015). Od funkčních ploch ke struktuře veřejného prostoru: udržitelný rozvoj města v kontextu komunikace společensko-kulturních hodnot, V Praze: ČVUT, článek

BAUMAN, Zygmunt (2006). Úvahy o postmoderní době. Praha: SLON. ISBN 80-86429-11-3

MARTINOVSKÁ, Denisa (2014). Vyjednávání starostů suburbánních obcí s developery na příkladu území ORP Brandýs nad Labem - Stará Boleslav. Praha: Univerzita Karlova, Přírodovědecká fakulta, katedra sociální geografie a regionálního rozvoje.

Internetové zdroje

- OBEC STATENICE, historický přehled. Dostupné z: <http://www.statenice.cz/informace-pro-obcany/historicky-prehled/>

- <http://www.suburbanizace.cz/>

-<http://www.uzemi.eu/vystupy/slovník-pojmu.html>

Informace o autorovi

Ing. arch. Daniel Stojan

České vysoké učení technické v Praze, Fakulta stavební, Katedra urbanismu a územního plánování

daniel.stojan@fsv.cvut.cz