

# Architektonický návrh jako nástroj sociální integrace

## *Architectural Design as a Tool of Social Integration*

Karolína Kripnerová

### **Abstract:**

The subject of the article is an initial research on the design of the halfway houses. This institution has an indispensable role in the current system of caring for endangered children in the Czech Republic. Nevertheless, there is no satisfactory legislation and no guidelines on how to design those halfway houses. The introduction of the survey focuses on the state of homelessness in the Czech Republic, it brings numbers and statistics. Further, the research briefly examines institutional care in the Czech Republic that directly precedes the halfway houses. The halfway houses are presented consequently, in the context of social prevention services. In conclusion, the research explores other possible ways of solution, identifies sources in literature, inspiration from abroad, and draws partial conclusions for further research.

### **Keywords:**

architecture; halfway house; design; homelessness; integration

## 1 Úvod

Prezentovaná rešerše se soustředí na problematiku domů na půl cesty. Tato sociální služba funguje jako prevence bezdomovectví, napomáhá totiž mladým lidem vycházejícím z ústavní péče s integrací do většinové společnosti. Mladí lidé ve věku osmnáct až dvacet šest let dostanou šanci na rok bydlet v domě na půl cesty. Ten jim kromě finančně dostupného ubytování nabídne i podpůrné služby a poradenství. Podmínkou pobytu je studijní příprava na budoucí povolání, výkon zaměstnání, nebo alespoň intenzivní hledání pracovního místa.

Proč jsou domy na půl cesty potřebné? Komu jsou určeny? Funguje tato instituce i v jiných evropských zemích? Odkud přichází velká část obyvatel domů na půl cesty? Jaké jsou nedostatky této služby? A jak je lze zlepšit? Jaká je role architekta v sociální integraci mladých lidí?

Architekt má kompetence měnit a kultivovat své okolí, formulovat vize. Cílem rešerše je zmapovat výchozí stav domů na půli cesty a najít vhodné úkoly pro architekturu a jejího tvůrce, kterými by mohl přispět ke snadnější integraci mladých lidí vycházející z ústavní péče do většinové společnosti.

## 2 Bezdomovectví

### 2.1 Definice

Pro problematiku bezdomovectví se užívá více dělení a definic. Pro tento výzkum byla zvolena typologie Evropské federace národních sdružení pracujících s bezdomovci (FEANTSA) zvaná ETHOS (z anglického **European Typology on Homelessness and Housing Exclusion**), která pro pojem bezdomovectví uvádí čtyři následující kategorie:

- „1. rooflessness (without a shelter of any kind, sleeping rough)
2. houselessness (with a place to sleep but temporary in institutions or shelter)
3. living in inadequate housing (in caravans on illegal campsites, in unfit housing, in extreme overcrowding)
4. living in insecure housing (threatened with severe exclusion due to insecure tenancies, eviction, domestic violence)“

Uvedená typologie tedy chápe bezdomovectví jako souhrnné označení pro heterogenní populační skupinu, kterou dále dělí na čtyři podskupiny.

Zprv se jedná o viditelné bezdomovce, osoby, které vidáme spát na lavičkách a v parcích. Jsou to lidé zcela bez střechy nad hlavou. Druhou podskupinu tvoří lidé, kteří bydlí v ubytovnách a noclehárnách. Nemohou si z různých důvodů zajistit jiné, stabilní bydlení. Třetí podskupinu tvoří lidé, kteří „bydlí“ pod mostem, v chatkách či v jiných místech, které nevyhovují společenským standardům pro bydlení.

Poslední podskupina je bezdomovectvím „pouze“ ohrožená – nemají jisté bydlení, přespávají u kamarádů či známých. Do této skupiny se často dostanou lidé vycházející z ústavní péče. Nemají rodinné zázemí, s kým se poradit a kam se vrátit.

### 2.2 Cesta k bezdomovectví

Bezdomovectví je symbolem extrémního sociálního vyloučení. Sociální vyloučení úzce souvisí s městem s kvalitou veřejného prostoru, s chováním obyvatel města, jejich péčí, všímavostí, předsudky a empatií. Sociální vyloučení úzce souvisí také s dostupností bydlení – ten, kdo bydlí, má domov, sociální vazby a někam patří. Ten, kdo nebydlí, ztrácí přátele, vazby, kontakty. Zůstává na ulici. Sám.

Bezdomovcem se může stát každý, je to jednodušší, než si myslíme. Příčiny lze rozdělit do dvou hlavních skupin.

Tou první skupinou jsou různé zdravotní důvody a jejich následky.

Druhou skupinu tvoří materiální a sociální příčiny – ztráta zaměstnání, výpověď z bytu, zadlužení, negativní neřešené vztahy v rodině, propuštění z institucionální péče (dětský domov, vězení, nemocnice, apod.).

### 2.3 Fakta

Bezdomovectví je pro vědu a jako předmět zájmu veřejnosti poměrně novým tématem, které se začíná zkoumat až po roce 1989 (Vašát, 2012). Tomu odpovídají také znalosti, podklady a výstupy, které jsou zatím k dispozici.

Většina osob bez domova se v rámci republiky soustředí v hlavním městě. Je to z důvodu naděje ve snazší nalezení práce či ubytování, která však v případě osob bez domova nebyla zcela naplněna. Dále je to z důvodu množství poskytovaných sociálních služeb v Praze, které jako začarovaný kruh reagují na vzrůstající množství lidí bez domova. Dalším z důvodů je touha po anonymitě, únik od vlastního prostředí a s ním spjatých problémů.

Kolik lidí bez domova v hlavním městě žije? Sčítání osob bez přístřeší je komplikovanou disciplínou. Jasně to ukazují i rozdílné závěry provedených sčítání.

V Praze byla provedena sčítání v letech 2004 a 2007 (Šnajdrová, Holpuch, 2010). Jejich výsledky byly ale natolik odlišné, že bylo třeba vypracovat novou, uspokojivější metodiku. Podle té jsou k dispozici data z roku 2010. Statistika uvádí, že na území hlavního města žije 3953 lidí bez domova. Zajímavé je i druhé číslo, které říká, že celé tři čtvrtiny těchto lidí nocovaly v průběhu sčítání na veřejných prostranstvích.

Kapacita lůžek služeb sociální péče a prevence (typicky noclehárny, azylové domy, domy na půl cesty apod.) je v hlavním městě kolem osmi set (Šnajdrová, Holpuch, 2010).

Pro porovnání uveďme ještě závěry posledního provedeného Sčítání lidí, domů a bytů z roku 2011 (Český statistický úřad, 2011). Uvádí, že na území hlavního města Prahy bylo sečteno „pouze“ 1254 bezdomovců, v celé České republice pak dle Sčítání žije 11 496 osob bez domova.

Koncepce řešení bezdomovectví do roku 2020 (Ministerstvo práce a sociálních věcí, 2013), která definuje osoby bez přístřeší dle definice ETHOS (viz výše) však uvádí, že odhadovaný počet bezdomovců na území republiky je kolem třiceti tisíc a že odhadovaný počet potenciálních lidí bez domova až trojnásobný.

Dočteme se zde také, že mezi skupiny nejvíce ohrožené bezdomovectvím patří právě lidé opouštějící institucionální péči a že mládež a mladí dospělí tvoří odhadem patnáct procent bezdomovců na území republiky.

Jak funguje institucionální péče o ohrožené děti v České republice?

## 3 Institucionální péče o ohrožené děti: dětské domovy

Systém péče o nezaopatřené děti v České republice je v evropském prostředí ojedinělý. Stále je ještě obvyklé, že děti v dětských domovech a podobných zařízeních prožijí celé období dětství a dospívání. Ztrácí tak přirozený kontakt s většinovou společností, což jim vedle absence rodinného zázemí velmi komplikuje vstup do dospělosti, kdy by se měli postavit na vlastní nohy. Bohužel se často stává, že tento krok nezvládnou, a skončí na ulici (Lišková, 2008).

### 3.1 Krátký exkurs do historie

V první polovině 20. století byla péči o ohrožené děti věnovaná velká pozornost. Systém byl propracovaný, funkční a na svou dobu pokrokový. Zlomem k horšímu byla léta poválečná, počínaje rokem 1948. Vlivem změny státního režimu se populární téma kolektivizace dostalo i do fungování zařízení péče ohrožené děti. Byla upřednostňována hromadná ústavní výchova dětí, a to na úkor náhradní rodinné péče.

Děti byly umísťovány do odlehlých míst, často do vyvlastněných klášterů a zámků, které stály stranou měst a obcí. Některé dětské domovy jsou v těchto prostorech dodnes<sup>1</sup>. Historické budovy byly pouze přiměřeně uzpůsobeny nové náplni. Tento trend bohužel v některých případech – byť modifikovaně – stále přetrvává: pro sociální služby jsou určeny budovy, které obec nedokáže jinak využít, nedbá se příliš na kvalitu prostředí, pouze se za minimálního rozpočtu budova uzpůsobí nové náplni<sup>2</sup>.

Přísná ústavní výchova (zamezení škodlivého vlivu vlastní rodiny) trvající po celou dobu socialistického režimu se z dnešního pohledu zdá absurdní. Pro stručné srovnání, podle Liškové (2008) zřizování velkokapacitních dětských domovů ve Velké Británii reagovalo na chudobu 60. let, avšak již v letech sedmdesátých si na základě provedených studií uvědomili nefunkčnost těchto zařízení, a dbali na menší kapacitu zařízení, kdy se zároveň začali hledat jiné cesty péče o dítě (směřující k náhradní rodinné péči).

### 3.2 Pobyt v dětském domově a jeho následky

Změnu k lepšímu znamenala Sametová revoluce a změna státního zřízení. Do Československé federální, resp. České republiky pronikají znalosti a zkušenosti západních zemí. Vznikají neziskové organizace, které se péčí o děti věnují. Podporují vědecké studie a uveřejňují jejich výsledky. Ty jsou alarmující. Z výzkumů vyplývá, že děti, které prošly ústavní výchovou nebo v ní dokonce prožily celé dětství, trpí tzv. syndromem ústavní závislosti (Dunovský, 1999). Používaný je i termín syndrom deprivace, ten ve stručnosti znamená nízké sebevědomí mladých dospělých, nízké dosažené vzdělání, děti nemají navázané sociální vazby (a jejich navazování je pro ně obtížné), časté se projevují agresivně. Jsou emočně ploché a projevují hostilitu - nabízené služby přijímají bez větší snahy se o sebe postarat sami.

#### 3.2.1 Legislativní rámec

V české legislativě stále není nijak ošetřena maximální doba trvání ústavní péče. Zákon 359/1999 Sb., zákon o sociálně-právní ochraně dětí pouze ukládá obecním úřadům obcí s rozšířenou působností povinnost sledovat rozvoj duševních a tělesných schopností dětí, zda trvají důvody pro pobyt dítěte v ústavním zařízení. Dále má úřad za povinnost sledovat vývoj vztahů mezi dětmi a jejich rodiči. Pro tyto činnosti je stanovena frekvence minimálně jednou za šest měsíců, kdy má zaměstnanec obce dojít dítě v ústavní výchově navštívit. Návštěvy sociálního pracovníka jsou však v praxi dětmi z dětských domovů často nepochopeny či považovány za zbytečné (Hanáková, Kormaňák, 2015).

Druhým bodem, na který by autorka ráda upozornila, je absence zřetele na věk dítěte, které je umísťováno do ústavní péče. V zahraničí je samozřejmostí stanovení minimální hranice věku dítěte pro ústavní péči (například ve Velké Británii to představuje kromě výjimečných případů hranici dvanácti let (Dítě a rodina, 2015)).

Zajímavé je také poukázat na důvody nařízení ústavní péče. Podle Liškové (2013) slovenská legislativa jasně stanovuje, že mezi důvody pro ustanovení ústavní péče nepatří nedostatečné bytové poměry nebo majetkové poměry rodičů dítěte, což je v České republice jeden z častých důvodů pro nařízení ústavní péče.

<sup>1</sup> Například Dětský domov v Jablonném, Dětský domov Plumov, Dětský domov Vizovice a další.

<sup>2</sup> Například plán Prahy 8 na zřízení Azylového domu na Prosecké ulici. Dopravně vytižená tepna, kde se nachází osamocený dům ve zdevastovaném stavu. (dostupné z <http://www.praha8.cz/praha-8-postavi-pro-bezdomovce-azylovy-dum-s-byty-a-dennim-centrem-3.html>)

## 4 Domy na půli cesty

### 4.1 Sociální služby

Lidem v těžkých životních situacích se stát snaží pomoci paletou sociálních služeb, které jsou dle cílové skupiny a individuálních potřeb občanů rozděleny do tří skupin (Ministerstvo práce a sociálních věcí, 2016). Jsou definovány příslušnými právními předpisy (Zákon o sociálních službách a jeho prováděcí vyhlášky). Jejich poskytování je dle charakteru služby za úhradu nebo zcela zdarma. Na poskytování sociálních služeb má právo každý. První skupinu sociálních služeb tvoří tzv. sociální poradenství. To poskytuje lidem v nouzi informace, které by měly přispět k řešení jejich naléhavé situace. Druhou skupinu tvoří služby sociální péče, které se dají rozdělit dle času poskytování služby na terénní (sociální pracovník dochází za klienty), ambulantní (klient dochází za sociálním pracovníkem) a pobytové (sociální péče je poskytována spolu s pobytem či v místě pobytu klienta). Poslední skupinu sociálních služeb tvoří tzv. služby sociální prevence. Jsou to služby, které se snaží lidem pomoci zvládnout jejich životní situaci, aby se nedostali na scestí. Patří mezi ně i pobytové služby – noclehárny, azylové domy a právě domy na půl cesty.

### 4.2 Poskytovatelé sociálních služeb

Poskytovatele sociálních služeb lze rozdělit do tří skupin. Zaprvé jsou to obce a kraje, které mají v první řadě zjišťovat potřeby lidí a reagovat na to zřizováním organizací, které budou přispívat k naplnění jejich potřeb. Zadruhé je to Ministerstvo práce a sociálních věcí, které zřizuje pět specializovaných ústavů sociální péče. A třetí, velmi podstatnou skupinu, tvoří nestátní neziskové organizace a fyzické osoby.

Každý poskytovatel Sociální služby se musí registrovat do takzvaného Registru poskytovatelů sociálních služeb (MPSV, 2007) díky čemuž je přehledný a jednoduše dostupný počet poskytovatelů konkrétní sociální služby.

Domů na půl cesty je uvedeno ve statistice třicet osm.

### 4.3 Vznik domů na půl cesty v České republice

V návaznosti na krátký exkurs do historie v první části, který popisoval mimo jiné kolektivní výchovu dětí v ústavech za socialistického režimu, je potřeba dodat, že tento systém měl v souvislosti s péčí o mladé lidi následující „výhodu“. Pracovní povinnost ze zákona dávala každému právo a zároveň ukládala povinnost pracovat. Mladí lidé, kteří opustili dětské domovy a další ústavy institucionální péče, dostali umístěnku na konkrétní pracoviště. Ta byla ve většině případů spjata i s místem pro bydlení. Systém ubytoven a podnikových bytů tak zajistil většině těchto mladých lidí automaticky bydliště. Po revoluci byl tento systém zrušen. Vzrostl počet dětí, které po opuštění bran dětského domova nemají kam jít. Projevuje se u nich také výše zmíněný syndrom ústavní péče, který ztěžuje jejich uplatnění na trhu práce a samozřejmě také samostatnost.

První dům na půl cesty vznikl podle Liškové (2013) v České republice už v roce 1992 v Drahanovicích u Karlových Varů, tehdy byl nazván Penzion SOS vesniček pro dospělé chlapce. V roce 1992 také vzniklo zařízení Diakonie v Javorníku-Travné. Z dalších významných pionýrských zařízení je třeba zmínit, že od roku 1996 funguje v Hrochově Týnci projekt Můj domov, od roku 1999 funguje podobné zařízení v Chrudimi díky společnosti J.J.Pestalozziho.

### 4.4 Definice

Institut domů na půl cesty je v rámci euroatlantického prostoru ojedinělý. Jako takový se vyskytuje i v dalších zemích, ale slouží jinému účelu: poskytuje sociální pomoc vězňům propuštěným z výkonu trestu, zdravotně postiženým či lidem s různou formou závislosti.

Z webu Ministerstva práce a sociálních věcí (a v zákoně č. 108/2006 Sb., v zákoně o sociálních službách, popřípadě v jeho prováděcí vyhlášce č. 505/2006 Sb.) se dočteme:

„Domy na půl cesty poskytují pobytové služby zpravidla pro osoby do 26 let věku, které po dosažení zletilosti opouštějí školská zařízení pro výkon ústavní nebo ochranné výchovy, popřípadě pro osoby z jiných zařízení pro péči o děti a mládež., a pro osoby, které jsou propuštěny z výkonu trestu odnětí svobody nebo ochranné léčby. Způsob poskytování sociálních služeb v těchto zařízeních je přizpůsoben specifickým potřebám těchto osob. Služba obsahuje činnosti poskytnutí ubytování, zprostředkování kontaktu se společenským prostředím, sociálně terapeutické činnosti a pomoc při uplatňování práv a oprávněných zájmů. Služba se poskytuje za úhradu.“

#### 4.5 Problémy domů na půl cesty

Nedostatečná zakotvenost této instituce v legislativě vede ke značné rozdílnosti jednotlivých zařízení. Liší se délkou pobytu, přijímanými klienty či nabízenými službami. Absence podkladů pro návrh novostaveb či úprav stávajících objektů, které mají sloužit jako domy na půl cesty vede k tomu, že prostory jsou pro danou službu často nevyhovující, jak zaznívá z rozhovorů, které autorka vedla se sociálními pracovníky.

Ve fungování domů na půli cesty upozorňují pracovníci zejména na pochybení systému – na těžkou úlohu této instituce, která by za jeden rok měla zvládnout to, na co měl děti připravit dětský domov za dlouhá léta.

### 5 Návrh domu na půl cesty

#### 5.1 Dostupnost pramenů

Na téma navrhování objektů pro sociální služby či služby sociální prevence se zaměřením na lidi bez domova nejsou zatím v České republice dostupné podklady. Je to způsobeno jistou „novotou“ tématu bezdomovectví (Vašát, 2013). Četné výzkumy situace v České republice ale již probíhají: jeden z nich je projekt HOBOfemia, výzkum Sociologického ústavu Akademie věd ČR, který se na problematiku bezdomovectví soustředí.

Architektonický pohled na věc můžeme najít v zahraniční literatuře – například americká scéna, která patří k nejvíce probádaným. Příklady tamních staveb pro sociální služby, jejich analýzy a závěry (Davis, 2004) jsou ale pro české prostředí pouze inspirací. Tyto stavby nejsou svým měřítkem pro české prostředí vhodné, kapacity zařízení se pohybují i kolem několika set lůžek v jednom místě. Je příhodné zopakovat, že v celém hlavním městě České republiky je kolem osmi set lůžek v zařízeních sociální pomoci (Šnajdrová, Holpuch, 2010).

#### 5.2 Tři oblasti zlepšení domů na půl cesty

Autorka článku vnímá jako důležité věnovat se návrhu a zlepšování fungování domů na půl cesty. Prostor pro zlepšování této instituce je dle názoru autorky ve třech rovinách.

První z nich je stanovení jasného cíle instituce domů na půli cesty. Cíl domů na půl cesty zatím není v příslušné legislativě pregnantně definován<sup>3</sup>. Domy na půl cesty by měly dle autorky (do)připravit své obyvatele na samostatný život. Tento bod představuje pro výzkum, který bude navazovat na předkládanou rešerši, následující: koncipovat domy na půli cesty tak, aby co nejvíce připomínaly „běžné“ nájemní bydlení (s bonusem nabízených služeb).

<sup>3</sup> Je však již přítomen v metodice MPSV Koncepce prevence a řešení problematiky bezdomovectví v České republice do roku 2020: „Jde o komplex služeb, jehož cílem je pomoci mladým lidem v procesu postupného zapojování do samostatného, běžného života (...).“

Druhou oblastí zlepšování této služby je cíl, který se v prováděcí vyhlášce č. 505/2006 Sb. dočteme v § 23 v bodě b), tedy

„zprostředkování kontaktu se společenským prostředím“

a v bodě c)1:

„rozvoj nebo udržení osobních a sociálních schopností a dovedností podporujících sociální začleňování osob“.

Tyto body jsou interpretovány jako snaha v co nejmenší míře izolovat obyvatele domu od většinové společnosti. Souvisí to s volbou lokality pro stavby pro domy na půli cesty, dále s fungováním těchto zařízení a jejich „otevírání“ se různými formami veřejnosti.

Třetí rovina zlepšování je nalezena v cíli, který je v prováděcí vyhlášce č. 505/2006 Sb. v § 23 v bodě c)2:

„poskytovat (...) aktivity zaměřené na budování a rozvoj pracovních návyků a dovedností nezbytných pro integraci osob na trh práce“.

Navazující výzkum se bude snažit tento bod interpretovat jako propojování domů na půl cesty s neziskovým sektorem, který mimo jiné nabízí například formu sociálního podnikání<sup>4</sup>.

### 5.3 Inspirace ze zahraničí

Institut českých domů na půl cesty má v evropském prostředí jedinečné postavení (Lišková, 2008). Je tudíž složité, až nemožné hledat inspirace v příkladech ze zahraničí. Nabízí se však alternativní přístupy, které podobnou službu – na pomezí domů na půl cesty, respektive azylových domů a nájemního bydlení – nabízejí. Autorkou článku byl blíže prozkoumán jeden z přístupů. Je jím vídeňská realizace Vinzi-Rast Mittendrin, kterou autorka osobně navštívila a na toto téma vedla rozhovor s autorem návrhu, arch. Alexandrem Hagnerem ze architektonického ateliéru Gaupenraub+/-.

#### 5.3.1 Společnost sv. Vincence z Pauly v Rakousku

Největší dobrovolnická organizace na světě Společnost svatého Vincence z Pauly (v Rakousku zvaná VinziRast) byla založena sorbonnským profesorem Frédéricem Antoine Ozanamem kolem roku 1850 v Paříži. Frédéric zažil průmyslovou revoluci a tato zkušenost měla velký vliv na jeho práci. Zajímal se o sociální prostředí jeho studentů a předával jim myšlenku pomoci druhým. Díky nim se společnost šířila po celém světě. Jejím patronem je Sv. Vincent de Paul. Zakladatel Frédéric byl svatořečen roku 1997 (VinziRast, 2014).

V Rakousku existuje nyní 202 center, které poskytují různé sociální služby potřebným. V samotné Vídni takových míst najdeme osm. Jedním z nich je právě Vinzi-Rast Mittendrin.

#### 5.3.2 Rozhovor s architektem Alexandrem Hagnerem

Následující poznámky vznikly na základě rozhovoru autorky článku s architektem Alexandrem Hagnerem (listopad 2014, Vídeň).

Starý opuštěný dům v centru Vídně poblíž university byl zrekonstruován a adaptován podle plánů ateliéru Gaupenraub+/-, pod vedením arch. Alexandra Hagnera. Projekt, který umožňuje bývalým lidem bez domova znovu najít domov a bydlet pod jednou střechou spolu se studenty, vznikl na popud studentů samých, kteří během universitních protestů v roce 2009 obsadili posluchárnu vídeňské university. Během několikadenních protestů se k nim připojili lidé bez domova a vznikla zajímavá symbióza.

Po skončení protestů se zúčastnění rozhodli ve společenství pokračovat. Oslovili společnost Sv. Vincenta de Paul ve Vídni - VinziRast - s návrhem vytvořit společné bydlení

<sup>4</sup> Tato domněnka byla potvrzena během konzultací autorky textu s vedením Domu na půli cesty Maják v pražské Michli (3/2017).

bezdromovců a studentů. Projekt vznikl za účasti architektů, studentů, charitativní společnosti, zástupců města a veřejnosti.

Opuštěný dům na Währingerstrasse byl darem od stavební společnosti, která ho pro projekt koupila. Ostatní práce byly financovány z darů, ale i půjček. Ty se nyní musejí splácet.

Na stavbě se podíleli sami bezdomovci, dostávali zapláceno po skončení každého dne. Podle hlavního architekta z atelieru Gaupenraub+/-, který stavbu řídil, byla spolupráce velmi náročná - lidé bez domova práci neuměli, byli nespolehliví. Dílo se však podařilo dokončit.



obr. 1 - Opuštěný dům v centru Vídně před rekonstrukcí (Zdroj: Gaupenraub+/-)

### 5.3.3 VinziRast–Mittendrin: když architekt tvoří vize

V přízemí domu je restaurace a kavárna pro veřejnost, která je hojně navštěvovaná. Číšníci i kuchaři jsou bývalí lidé bez domova, kteří tak dostali šanci se opět vrátit do většinové společnosti. Dále se zde nachází dílny, kam může kdokoli (třeba lidé bez domova) chodit přes den. Probíhají v nich manuální práce, opravují se kola, tvoří se drobný mobiliář. Lidé zde nacházejí přátele a realizují se.

Na každém ze tří obytných podlaží se nacházejí vždy tři byty. Fungují na principu sdíleného bytu, z německého “Wohngemeinschaft” - kdy každý obyvatel má v bytě svůj vlastní pokoj a s ostatními dvěma spolubydlícími sdílí zázemí – koupelnu, toaletu a malou kuchyňku. V každém bytě bydlí trojice sestávající ze dvou bývalých bezdomovců a jednoho studenta, či ze dvou studentů a jednoho člověka bez domova. Sešli se tak lidé různého stáří, s různými životními zkušenostmi, s různými schopnostmi a očekáváními, kteří se díky vzájemné toleranci mohou o hodně obohatit. Na každém podlaží se dále nachází místo setkávání - velká kuchyň a obývací pokoj.

Přestavovaný biedermaierovský dům má v rámci ulice výjimečnou pozici – jako jeden z mála odolal asanaci, která vedla k rozšíření ulice. Nerespektuje tedy později stanovenou uliční čáru a vystupuje z linie domů. Díky promyšlené nástavbě, která tento fakt zužitkovala, vznikl v podkroví domu nový multifunkční sál s velkorysým výhledem na město (používaný na pronajímání z důvodu nutnosti splácení půjček). Další velký společenský sál se nachází v suterénu domu.

V architektonickém návrhu byly zohledněny a zdůrazněny tři důležité body. Jednak specifický a ojedinělý účel budovy, dále sami budoucí obyvatelé domu, kteří mají často pohnutou minulost. Třetím bodem byla ekonomická stránka projektu, kdy z mála bylo potřeba vytěžit co nejvíce.

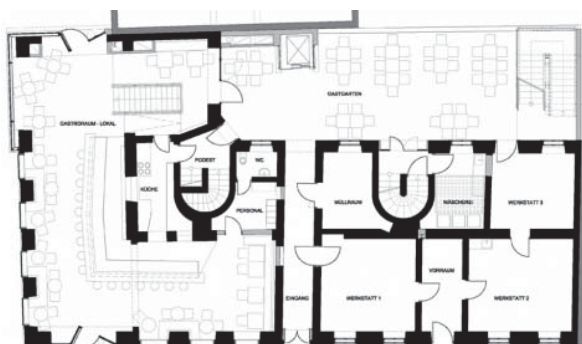
Citlivě byly navrhnuty přístupy do domu, na jednotlivá podlaží, vchody do bytů a společných prostor. Vznikla tak určitá hierarchie prostorů, od soukromých po zcela veřejné. V interiérech byly použity recyklované materiály a vybavení, které do prostorů přináší svůj příběh a přispívají tak lepší adaptaci obyvatel. Například trámy z původního krovu přetvořili



architekti na bar, stěny restaurace jsou obloženy dřevěnými pásky z bedýnek na ovoce, polštáře na sezení vznikají ve vedlejší dílně z pytlů od kávy.



obr. 2 - VinziRast-Mittendrin – stav po rekonstrukci (Zdroj: Kurt Kuball)



obr. 3 - Půdorys přízemí objektu VinziRast Mittendrin. Směrem do ulice se nachází kavárna. Ze dvora, který slouží jak návštěvníkům kavárny, tak obyvatelům domu, jsou přístupné dílny pro společné workshopy (Zdroj: Gaupenraub+/-)



obr. 4 - Řezopohled objektem VinziRast Mittendrin. Suterén byl proměněn ve společenský sál, v přízemí se nachází restaurace a dílny, ve třech podlažích byty a podkroví uzavírá sál s velkorysým výhledem a terasa pro setkávání a společné trávení volného času obyvatel (Zdroj: Gaupenraub+/-)

## 5.4 Dílčí závěry pro další výzkum

Závěrem předkládané rešerše bylo jako pracovní hypotéza stanoveno pět principů návrhu nového konceptu domů na půli cesty, které budou dále zkoumány a rozvíjeny v následném výzkumu. Tyto principy byly zvoleny na základě provedených rešerší, na základě rozhovorů se sociálními pracovníky a na základě rozhovoru s architektem vídeňské realizace VinziRast-Mittendrin.

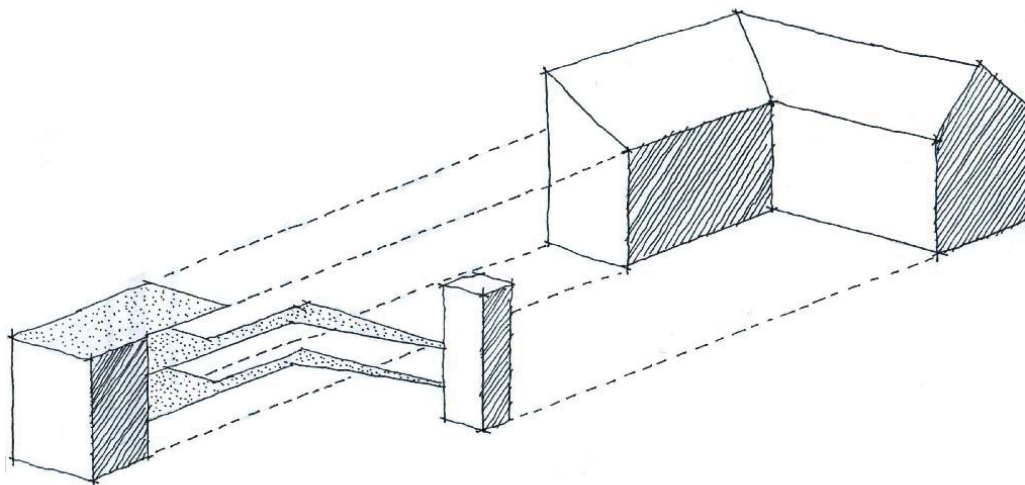
## 5.5 Pět bodů nového konceptu domů na půli cesty

### 5.5.1 Bod první – vhodné místo, vhodný dům

První bod se zamýšlí nad otázkou, jaký je vhodný objekt pro dům na půli cesty a jaká lokalita v rámci města je pro tuto instituci příhodná. Na základě provedených rešerší a rozhovorů došla autorka k závěru, že odpovědí je „zcela normální“, ničím nevybočující dům, tedy objekt v běžné zástavbě činžovních domů na přehledné, frekventované a dobře dostupné ulici v širším centru města.

Jako vhodné se jeví adaptovat stávající budovy ve městě. Je podstatné zmínit, že lidé s pohnutou minulostí, jako mladí lidé, kteří své dětství prožili v institucionální péči, se dobře cítí právě v prostorech, kde je znát historie a vrstevnatost prostředí. Jeden z principů udržitelné architektury, který vystihuje zachovávání historické zástavby měst a její adaptaci k novému účelu vystihli francouzští architekti Lacaton a Vassal (Lynch, 2016):

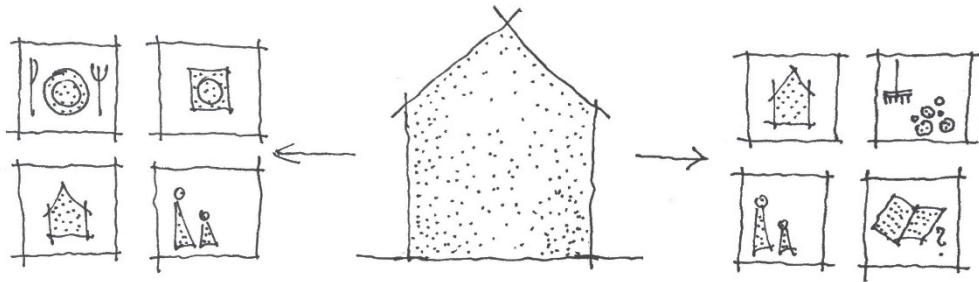
“Never demolish, never remove or replace, always add, transform, and reuse!”



obr. 5 - Bod první – adaptace stávajících budov ve městě

### 5.5.2 Bod druhý – sociální integrace obyvatel a vliv domu na své okolí

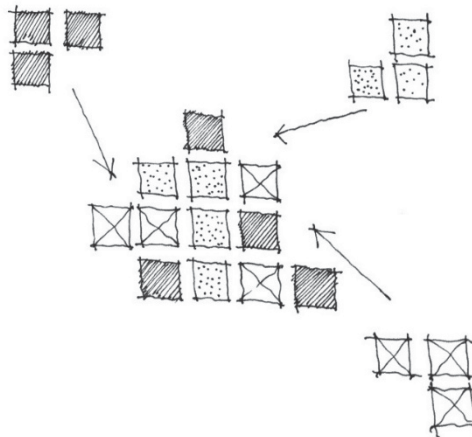
Druhý bod hledá odpověď na požadavek navazování kontaktů se společenským prostředím. Tento bod definuje fungování objektu na veřejnost: dům má nabízet služby (ubytování, vzdělávací kurzy a zaměstnání, apod.) obyvatelům, má být ale také přínosem pro své okolí. V domě se například může nacházet sociální podnik – kavárna či restaurace, dále zde veřejnost může navštěvovat vzdělávací kurzy a přednášky nebo využívat další služby poskytované obyvateli. Každý může vejít a poznat, co se děje uvnitř, kdo v budově bydlí.



obr. 6 - Bod druhý – dům nabízí služby obyvatelům i sousedům

### 5.5.3 Bod třetí – vnitřní fungování domu

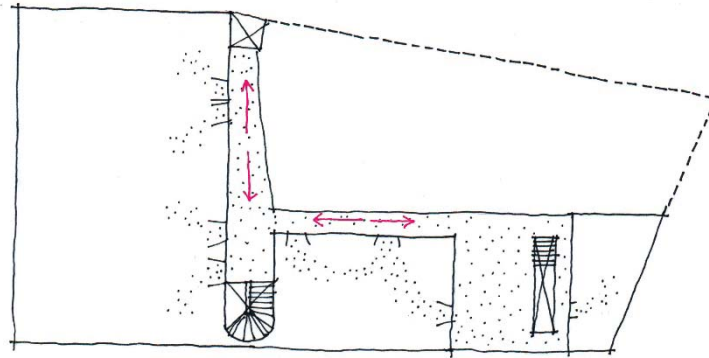
Třetím bodem je skladba obyvatel. Pionýrská realizace VinziRast-Mittendrin ukazuje, že dobře funguje promísení různých skupin obyvatel. V domě na půl cesty by bylo vhodné doplnit skupinu mladých lidí vycházejících z ústavní péče například o skupinu studentů vysokých škol. Zároveň je již v průběhu návrhu třeba brát zřetel na interakci obyvatel s veřejností.



obr. 7 - Třetí bod – sociální integrace uvnitř domu, navazování mezilidských vztahů mezi různými skupinami obyvatel. Navržené tři skupiny: obyvatele domu - děti vycházející z ústavní péče a studenty doplňuje interakce s veřejností.

### 5.5.4 Bod čtvrtý – společné prostory

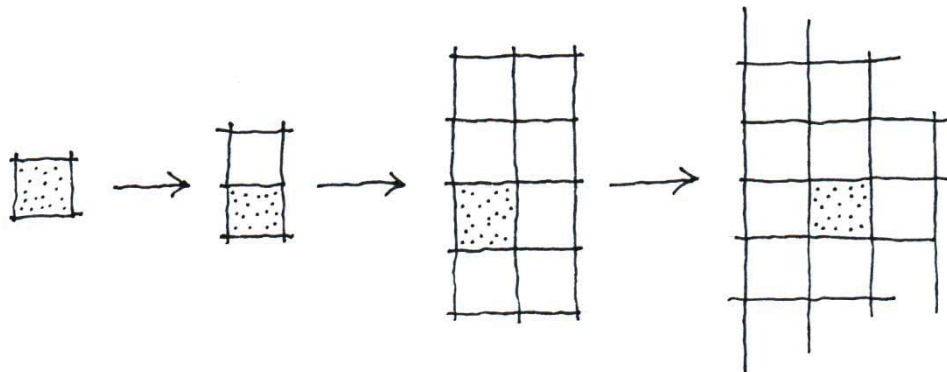
Čtvrtý bod se věnuje společným prostorům v domě, zejména vertikálním a horizontálním komunikacím, tedy návrhu chodeb (popřípadě pavlačí) a schodišť, resp. výtahů. Z konzultací s architektem Hagnerem z ateliéru Gaupenraub+/- a na základě konzultací se sociálními pracovníky byl vyvozen závěr, že s ohledem na specifika obyvatel domů na půl cesty je dobré navrhovat společné prostory v domě tak, že z každého místa, například ze společné kuchyně či knihovny, vedly dva východy. Toto řešení dává každému volbu – koho chci potkat a koho ne.



obr. 8 - Čtvrtý bod – návrh společných prostorů v domě

#### 5.5.5 Bod pátý – hierarchie prostorů s důrazem na soukromí

Pátý bod reflektuje složitou minulost obyvatel. Doporučuje koncipovat spolubydlení s důrazem na stupňování soukromí. Každý si může vybrat, co mu kdy vyhovuje: od zcela soukromých pokojů, přes zázemí bytu (koupelna a kuchyňka), které sdílí spolubydlicí. Pro celé patro funguje společná kuchyně. Nejvyšším stupněm otevřenosti je zázemí domu, které využívají všichni obyvatelé, a kde dochází také k interakci s veřejností. Příkladem je sociální podnik, kde obyvatelé najdou práci, a jako službu jej využívá veřejnost.



obr. 9 - Pátý bod – hierarchie prostor, odstupňované soukromí

## 6 Závěr

Prezentovaná rešerše se zaměřuje na domy na půl cesty jako instituci, která napomáhá prevenci bezdomovectví. Rešerše mapuje historii domů na půl cesty a jejich legislativní zakotvení. Zkoumá příčinu, proč domy na půl cesty zaujímají důležitou pozici v sociálních službách. Na základě provedených rozhovorů a rešerší uvádí jako průběžný závěr pět bodů nového konceptu, jak navrhovat tyto stavby, tedy jak architektura může napomáhat sociální integraci.

## Literatura

ČESKÝ STATISTICKÝ ÚŘAD. Sčítání lidí, domů a bytů. CZSO. [online] [cit. 2014-10-10].

Dostupné z: <https://www.czso.cz/csu/sldb>

DAVIS, Sam (2004). Designing for the homeless: architecture that works. Berkeley:

University of California Press. ISBN 05-202-3525-8

DÍTĚ A RODINA. Umísťování dětí do ústavní péče v Evropě. [online] [cit. 2016-5-2].

Dostupné z: <http://www.ditearodina.cz/images/soubory/ke-stazeni/UMISTOVANI-DETI-DO-USTAVNI-PECE-V-EVROPE.pdf>.

- DUNOVSKÝ, Jiří (1999). Sociální pediatrie. Praha: Grada, ISBN 80-7169-254-9.
- FEANTSA. European Typology on Homelessness and Housing Exclusion. In: *FEANTSA*. [online] [cit. 2015-8-5]. Dostupné z: <http://www.feantsa.org/en/toolkit/2005/04/01/ethos-typology-on-homelessness-and-housing-exclusion?bcParent=27>
- HANÁKOVÁ, Lenka, KORMAŇÁK, Michal (2009). Integrace dětí z dětských domovů do společnosti. Praha: Ipsos.
- LIŠKOVÁ, Kamila. Dům na půl cesty – cesta k samostatnému životu (2008). Diplomová práce. Praha: UK v Praze, Fakulta sociálních věd, Institut sociologických studií, Katedra veřejné a sociální politiky.
- LYNCH, Patrik (2016). Lacaton Vassal and KieranTimberlake Named Among Metropolis Magazine's 2016 „Game Changers“. In: *Archdaily*. [online]. 3. února 2016. [cit. 2016-2-6]. Dostupné z: <http://www.archdaily.com/781118/lacaton-and-vassal-and-kierantimberlake-named-among-metropolis-magazines-2016-game-changers>
- MPSV (2013). Koncepce prevence a řešení problematiky bezdomovectví v České republice do roku 2020. Praha. ISBN 978-80-7421-072-3
- MPSV. Databáze Informačního portálu a databáze služeb sociální prevence pro osoby ohrožené sociálním vyloučením. In: *MPSV*. [online] [cit. 2016-9-7] Dostupné z: <https://sluzbyprevence.mpsv.cz/>
- MPSV. Sociální služby. In: *MPSV*. [online] [cit. 2015-11-11] Dostupné z: <http://www.mpsv.cz/cs/18661>
- MPSV. Registr poskytovatelů sociálních služeb. In: *MPSV*. 2007 [online] [cit. 2015-11-11] Dostupné z: [iregistr.mpsv.cz/](http://iregistr.mpsv.cz/)
- ŠNAJDROVÁ, Zuzana, HOLPUCH, Petr (2010). Sčítání bezdomovců na území Hl. města Prahy, Závěrečná zpráva. In: *Portál pro sociální oblast Prahy*. [online]. [cit. 2014-1-14]. Dostupné z: [http://socialni.praha.eu/public/44/9f/ae/1877854\\_502943\\_zaverecna\\_zprava\\_scitani\\_bezdomovcu\\_hmp\\_2010.pdf](http://socialni.praha.eu/public/44/9f/ae/1877854_502943_zaverecna_zprava_scitani_bezdomovcu_hmp_2010.pdf)
- VAŠÁT, Petr (2012). Studium bezdomovectví v USA: inspirace pro výzkum v České republice. In: *ČESKÝ LID 99*.
- VINZIRAST. Geschichte. In: *VinziRast*. [online] [cit. 2014-1-14]. Dostupné z: <http://www.vinzirast.at/>

### Informace o autorovi

Ing. arch. Karolína Kripnerová

České vysoké učení technické v Praze, Fakulta architektury

[Karolina.kripnerova@fa.cvut.cz](mailto:Karolina.kripnerova@fa.cvut.cz)