

Využití starších plánovacích dokumentů při studiu vývoje sídelní zeleně ve městě

The Use of Older Planning Documents in the Study of the Development of Residential Greenery in the City

Veronika Vonešová

Abstract:

This paper deals with the problematic of protection and restoration of historic gardens and parks, which are important elements in the system of city greenery. The research was based on a case study linking historical gardens and other green segments in the given area of Prague 6. In view of the fact that there can't be expected the mass founding of large multi-functional urban parks in the cities, it is necessary to focus on the functional recovery of current, often historically established, urban parks and gardens. Fact, that our natural and cultural heritage is considerably threatened, is stated in the Convention Concerning the Protection of the World Cultural and Natural Heritage. Historic gardens are considered to be the monuments and their protection is the subject of specific requirements. According to the Florence Charter, it is made an effort to preserve the inner composition of the garden, and that is why it is necessary to make effort to maintain the physical environment in which the garden as a monument is located. In the Venice Charter, there is further anchored that any intervention, that could disrupt the arrangement and relations prevailing between the monument and the surrounding, must be rejected. The environment, that surrounds these monuments of garden art, is defined by cultural and historical characteristics of the area. These are further defined by urban development and its compositional structure. It is important to preserve the ecological balance of the external physical environment in which these monuments are located.

In the case study there were analysed and evaluated various regulative, directional and spatial plans of the capital city of Prague from different time periods and they were compared to the real situations – aerial photos of the area from different time periods.

Application of results of the work is beneficial in city planning of sustainable development and management of the urban structure of the capital city of Prague, especially when assessing of threats from anthropogenic activities resulting in the historic structure of the city.

Keywords:

System of city greenery; city planning; natural and cultural heritage; regulative plan; spatial plan; sustainable development; Prague 6

VONEŠOVÁ, Veronika (2015). Využití starších plánovacích dokumentů při studiu vývoje sídelní zeleně ve městě. In: HOLUBEC, Pavel, ed. *Člověk, stavba a územní plánování 8*. ČVUT v Praze, Fakulta stavební pp. 160-176. ISBN 978-80-01-05655-4. ISSN 2336-7687.

Článek je licencován pod licencí Creative Commons BY-NC-ND 4.0 (Uveďte autora-Neužívejte komerčně-Nezpracovávejte 4.0 Mezinárodní). Licenční podmínky: <http://creativecommons.org/licenses/by-nc-nd/4.0/deed.cs>

1 Úvod

Sídlení zeleně je důležitou součástí městského urbanizovaného prostředí. Svými nezastupitelnými funkcemi zkvalitňuje život ve veřejném prostoru a spoluvytváří obraz města. Pohled na vnímání sídelní zeleně se v průběhu času měnil. Tolerance a využití zeleně ve veřejném prostoru sahá do období předkřesťanských tradic, kdy byly stromy uctívány a zasvěceny jednotlivým bohům (Novák, 2001). Ve středověkém městě se začaly objevovat první zahrady a další produkční plochy, které vytvářely tehdejší systém sídelní zeleně. V období renesance a baroku se přistoupilo k využívání alejí ve struktuře města, k budování velkolepých zahradních kompozic. Tyto historické zahrady většinou byly později v systému sídelní zeleně města proměněny ve veřejné parky. První městské parky byly zakládány v 19. století, kdy rostla potřeba zdravého životního prostředí v intenzivně průmyslových městech. Stav a vývoj sídelní zeleně lze charakterizovat pomocí územně plánovací dokumentace, která byla vytvářena v jednotlivých časových obdobích.

Cílem práce je popsat stav a vývoj sídelní zeleně v severozápadní části hlavního města Prahy, ve které se nachází různé formy sídelní zeleně, včetně historických zahrad. Jelikož jsou historické zahrady podle Florentské charty (1987) považovány za památky, jejich ochrana podléhá specifickým požadavkům. Jedním z těchto požadavků při jejich obnovování je podle článku 7 této charty zachování jejich fyzikálního prostředí, ve kterém se zahrady jakožto památky nachází. Důležité je zachovat nejen urbanistickou strukturu zástavby, jejíž kompoziční uspořádání definuje kulturní a historické charakteristiky dané lokality (Vorel, 2011), ale také ekologickou rovnováhu prostředí, ve které se tyto zahrady nacházejí. Díky rozvoji ekonomiky a vyšších nároků na dopravu se postupně degradují ekosystémy přeživší v městském prostoru (Hendrych, 2008).

2 Rešerše

Praha, jako středověká metropole, vynikala svojí urbanistickou kompozicí, která byla téměř neměnná až do 19. století (Hrůza, 1999). V urbanistickém uspořádání Prahy je zřetelná mnohohrstevnatost, která je dána mnohaletým vývojem uspořádání města v závislosti na různých regulačních plánech. Jednotlivé regulační plány byly ovlivněny legislativou poplatnou v určité době (Szentesiová, 2010). První regulační plány vznikly v závislosti rychlého růstu Prahy na začátku 19. století, což bylo spojeno s nástupem průmyslové revoluce (Bradová, 2012). Nové společenské a hospodářské uspořádání v České republice vyžadovalo i novou funkci veřejných prostranství i parků a dalších vegetačních ploch ve městě. Na nové funkce urbanizovaného prostředí musely reagovat i ty jeho části, které v sobě integrovaly ochranu abiotických, biotických, estetických, rekreačních i historických přírodních prvků a musely pozitivně ovlivňovat i novou funkci vegetačních ploch v urbanizované struktuře města i v oblasti tvorby a ochrany životního prostředí (Šubr, 2000). Nejdůležitějšími a největšími prvky v systému sídelní vegetace jsou městské parky. Plochy zeleně na území hlavního města Prahy jsou rozděleny do funkčních ploch zeleně, které spolu s produkčními plochami vytváří charakter městské krajiny. Pražská městská krajina je definována nespojitým celoměstským systémem zeleně v podobě klínů, které vstupují do intenzivně zastavěného území (Průvodní zpráva ÚP, 1999).

Po roce 1945 byl změněn vztah společnosti k památkám. Novými tendencemi bylo památky jako takové nevytrhávat z kontextu, ale naopak, byla zdůrazněna jejich vazba na okolní krajinu - volnou či městskou (Kibic, Vošahlík, 2011). O tuto ideu se opírá také článek 14 Florentské charty (1987), podle kterého má být každá historická zahrada udržována ve vhodném prostředí a není žádoucí přijímat změny, které by mohly významným způsobem ovlivnit podobu fyzikálního okolí či narušit ekologickou rovnováhu. Článek 6 Benátské charty (1964) říká, že je třeba zamítnout každou novou intervenci, která by mohla narušit uspořádání a vztahy panující mezi památkou a okolím. V mezinárodní chartě pro záchranu

historických měst (1987), v článku 4 je psáno, že zásahy v historických částech měst je nutno dělat metodicky s co největší obezřetností s vyloučením jakéhokoliv dogmatizmu, ale s ohledem na specifičnost daného místa a problému.

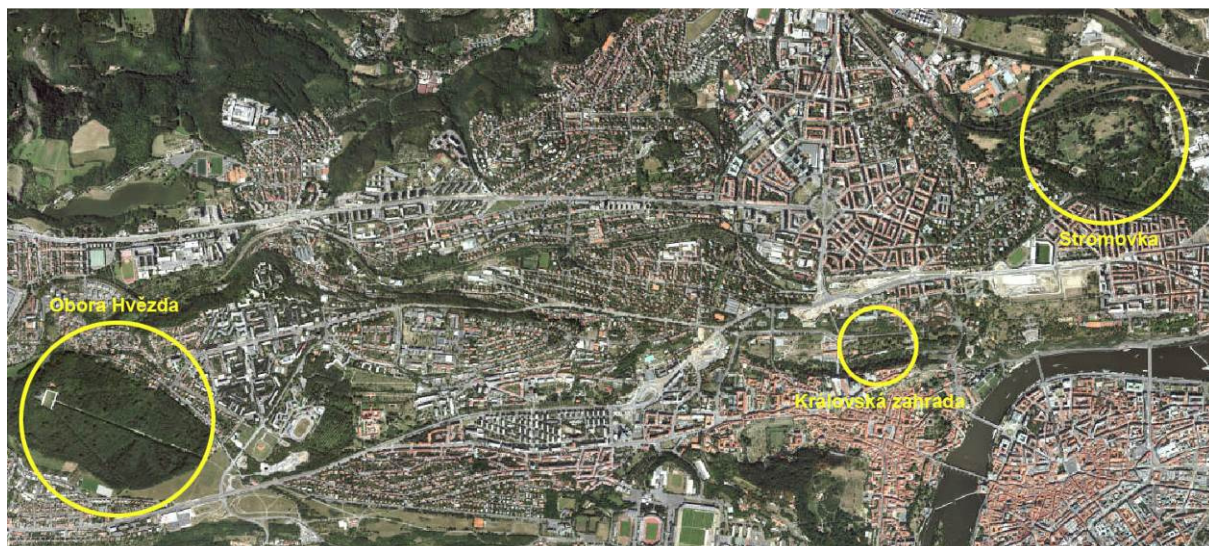
Ochrana urbanistické struktury města je opřena o zákon č. 183/2006 Sb., o územním plánování a stavebním řádu v platném znění, v němž jsou definovány cíle a úkoly územní plánování. Dle zmíněného zákona „*územní plánování ve veřejném zájmu chrání a rozvíjí přírodní, kulturní a civilizační hodnoty území, včetně urbanistického, architektonického a archeologického dědictví. Přitom chrání krajinu jako podstatnou složku prostředí života obyvatel a základ jejich totožnosti*“. V tomto zákoně jsou dále popsány nástroje územního plánování. Funkční využití území, včetně prostorového a plošného uspořádání, stanovení limitů využití území a závazné regulační prvky jsou obsaženy v územně plánovací dokumentaci. Územně plánovací dokumentací se dle zákona č. 183/2006 Sb., o územním plánování a stavebním řádu v platném znění rozumí zásady územního rozvoje, územní plán a regulační plán. Podle zákona č. 183/2006 Sb., o územním plánování a stavebním řádu v platném znění lze v zastavěném prostředí tyto limity stanovit regulačními plány. Regulační plány slouží jako nástroje ochrany hodnot a definují uspořádání v území. Regulační plán dle zákona č. 183/2006 Sb., o územním plánování a stavebním řádu v platném znění „*stanoví podrobné podmínky pro využití pozemků, pro umístění a prostorové uspořádání staveb, pro ochranu hodnot a charakteru území a pro vytváření příznivého životního prostředí*“. Regulaci v území ovlivňuje také zákon č. 20/1987 Sb., o státní památkové péči, v platném znění, ve kterém jsou stanoveny definice, plány ochrany památkových rezervací a zón, kulturních památek aj. (Hendrych, 2007). To, že je naše kulturní a přírodní dědictví značně ohrožováno, je konstatováno v Úmluvě o ochraně světového kulturního dědictví. Kulturní a přírodní dědictví představuje nenahraditelné ochuzení celého společenství, je nenahraditelným zdrojem života a inspirace (Kučová, 2009).

Souběžně se středověkými zahradami vznikaly Bubenčí Stará obora (Stromovka) a v dnešní Liboci Nová obora (Hvězda), které byly dokončeny již jako renesanční. Později v renesanci vznikla Královská zahrada u Pražského hradu (Pacáková, 2000). Za vlády císaře Rudolfa II. byly všechny tři objekty intenzivně využívány a jsou neoddělitelně spojeny s jeho osobou (Dobalová, 2009).

3 Metodika

Metodika této práce je založena na analýze jednotlivých regulačních, směrných a územních plánů hlavního města Prahy. Analyzovány jsou jednotlivé plány z různých časových období a vzájemně porovnány se skutečnými stavy – s leteckými snímky řešeného území z jednotlivých časových mezníků. Subjektivně je hodnocen rozsah a forma sídelní zeleně včetně urbanistické struktury přiléhající zástavby zobrazené na jednotlivých plánech. Výzkum je založen na případové studii řešení konkrétního předmětu zkoumání.

Předmětem zkoumání je vývoj sídelní zeleně v hlavním městě Praze mezi vybranými historickými zahradami – Oborou Hvězda, Královskou zahradou na Pražském hradě a Stromovkou. Tyto objekty byly vybrány jako zahrady, které se váží k osobě císaře Rudolfa II., na základě vědecké práce Dobalové (2009), a které jsou předmětem řešení disertační práce na téma: Moderní přístup k obnově a managementu historických zahrad na příkladu zahrad, které vznikly v období Rudolfa II. V širším měřítku se jedná o městské čtvrti Liboc, Bílá hora, Střešovice a Bubeneč, které patří do městských částí Praha 6 a Praha 7 (viz Obr. 1 - Předmět zkoumání).



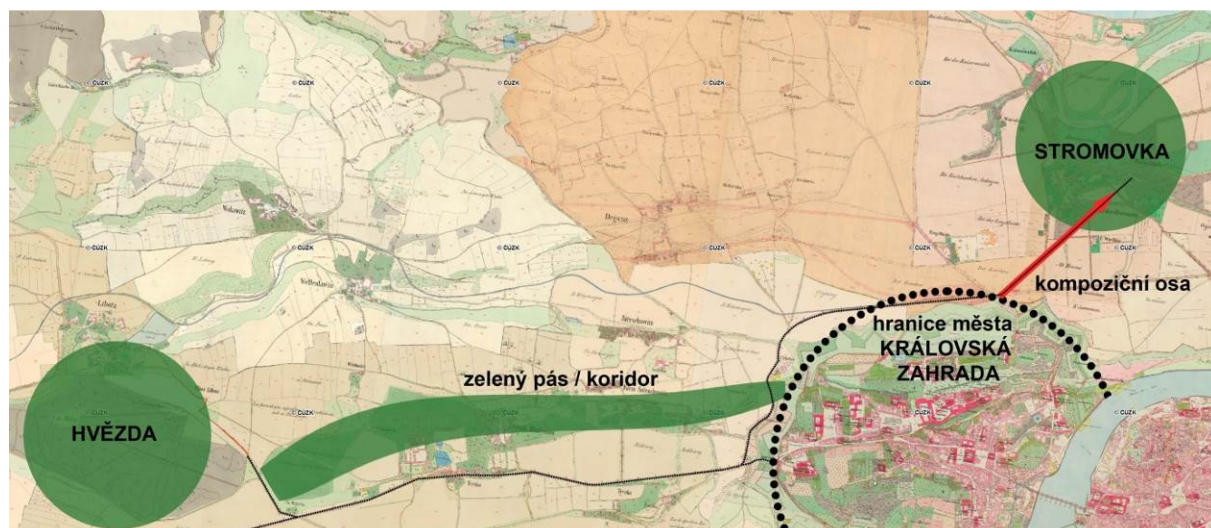
Obr. 1- Předmět zkoumání

Jako výchozí podklady pro dokumentaci urbanistické struktury, včetně jejího vývoje, byly pro tuto práci zvoleny volně přístupné mapové podklady ze serveru Greoportal Praha spravovaný Institutem plánování a rozvoje hlavního města Praha. Pro mapování původních historických struktur urbanistických vztahů byla využita mapa Císařských otisků stabilního katastru (1826 - 1830), která zobrazuje charakter krajiny v první polovině 19. století. Mapovými podklady dokumentující vývoj regulace mezi řešenými objekty jsou regulační plány hl. města Prahy z let 1924 (Celkový regulační plán), 1930 (Schematický regulační a zastavovací plán) a 1939 (Plán Velké Prahy – Přehled rozsahu regulačních plánů). Dále byly analyzovány historické směrné plány hlavního města Prahy z let 1955, 1964, 1969, 1971, 1975 a 1986 z archivu map územních plánů hlavního města Prahy. Pro vyhodnocení byly využity volně přístupné letecké snímky hlavního města Prahy z let 1938, 1953, 1975 a 1988/89. Na jejich základě byla zhodnocena aplikace teoretické regulace urbánního prostoru Prahy v řešené lokalitě. Pro popis současného stavu byla využita mapová aplikace Google Maps (stav k červenci 2013) a textová i mapová část platného územního plánu hlavního města Prahy.

4 Výsledky

4.1 Vztah zahrad v tehdejší krajině města

V mapě stabilního katastru (viz Obr. 2 - Vztah zahrad v tehdejší krajině) jsou vyznačeny řešené lokality a definovány původní vztahy mezi nimi. Sídelní zeleň města je tvořena především významnými rozlehlými zahradami uvnitř města a také ozeleněním hradeb – lze ale usuzovat, že se jedná o náletovou zeleň. Významnými krajinnými formami zeleně nacházející se v řešeném území jsou především zkoumané obory, zelený pás zahrnující zahrady břevnovského kláštera, lesnatá část podél Litoveckého potoka a zalesněné segmenty v Šáreckém údolí. Zbytek zkoumaného krajinného prostoru je využíván jako produkční plocha. Z mapy (viz Obr. 2 - Vztah zahrad v tehdejší krajině) je čitelné rozmístění jednotlivých zkoumaných objektů – obory Hvězdy, obory Stromovky a Královské zahrady. Královská zahrada se nachází v areálu Pražského hradu uvnitř hradeb města. Stromovka je s touto zahradou spojena komunikací lemovanou alejí skrz obec Bubeneč. Obora Hvězda je s Královskou zahradou propojena významnou komunikací se zeleným pásem skrz dnešní Střešovice, Břevnov a Dolní Liboc zahrnující areál Břevnovského kláštera.



Obr. 2 - Vztah zahrad v tehdejší krajině města

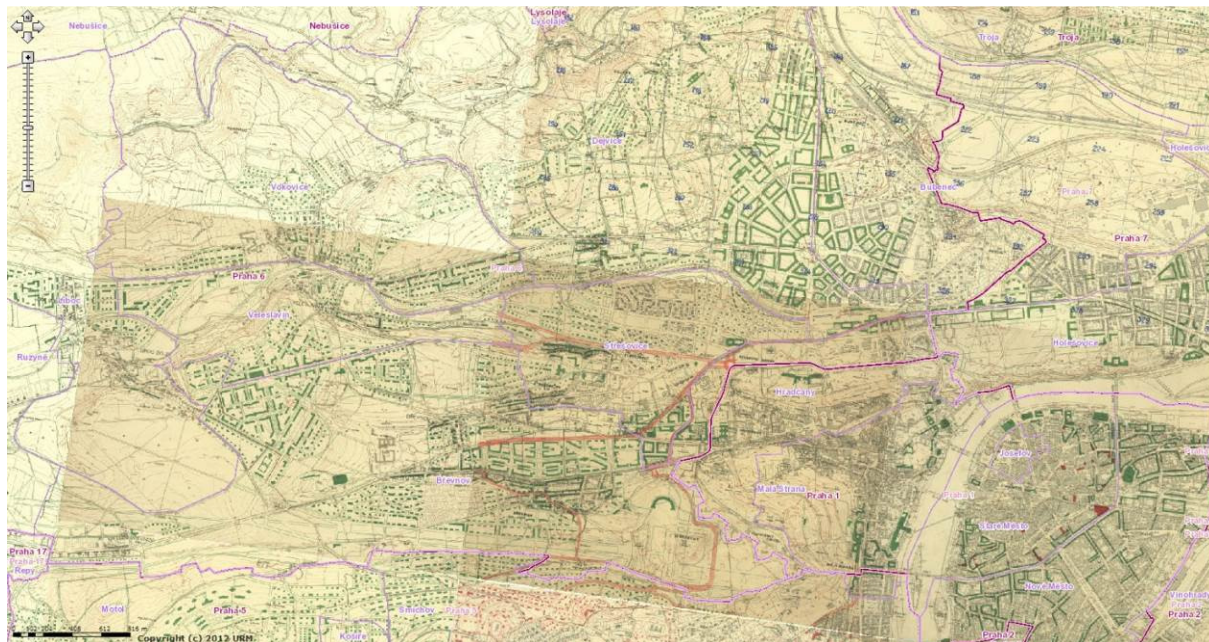
4.2 Urbanistický vývoj propojení zahrad – analýza regulačních, směrných a územních plánů Prahy

Dle jednotlivých regulačních plánů, a později také směrných plánů hl. města Prahy je zřetelný proces navrhování a regulace rozrůstajícího se hlavního města. Rychlý růst předměstí Prahy, zejména na začátku 19. století, kdy byla zavedena železniční doprava, zcela změnilo vnitřní krajinu sídelního města a také interakci mezi městem a vnější krajinou. Rychlý růst byl nejdříve neregulovaný, později ve 20. letech 20. století byl podložen prvním regulačním plánem.

Z prvního regulačního plánu z roku 1924 (viz Obr. 3 - Regulační plán z roku 1924) je patrná prostorová regulace realizovaná uliční čarou a definice nové hmoty zástavby. Prostor mezi Královskou zahradou a Stromovkou je uchován jako lokalita s nízkopodlažní zástavbou podél významné spojující komunikace, tehdy nazývanou Královská třída. V plánu je dále definováno náměstí v blízkosti Stromovky. Západně, na spojnici mezi Královskou zahradou a oborou Hvězda je navrhována výstavba vysokopodlažních bytových domů (později panelové sídliště Petřiny a vysokopodlažní bytové domy v oblasti Štřešovic a Břevnova) a samostatně stojících nízkopodlažních domů. U hranice obory jsou zobrazeny rozvojové plochy s navrženou regulací samostatně stojících nízkopodlažních vil. Nová kompozice je patrná i u cestní síti.

Regulační plán z roku 1924 zachycuje řešení rozvojových ploch v těsné blízkosti historických území. V blízkosti areálu obory Hvězda se nachází sice nízkopodlažní zástavba rodinných domů, ale vzhledem k průběhu terénu se naskytují výhledy na v té době vznikající sídliště, které poskytuje řadu negativních vertikálních dominant. Vyokopodlažní zástavba se také nachází v blízkosti areálu Stromovky, avšak průběh terénu Dejvic a Bubenče je zcela odlišný a charakter výstavby nijak nenarušuje charakter krajinářsky řešeného parku.

Z tohoto regulačního plánu (viz Obr. 3 - Regulační plán z roku 1924) nelze jasně vyčíst definovaný prostor zeleně. Ta není v mapě nijak znázorněna a lze pouze odušit v plochách, ve kterých nejsou vyznačeny urbanistické prvky (domy, ulice, náměstí, ...). Takovéto plochy větších výměr se nacházejí podél Litoveckého potoka, dále podél komunikace spojující Holešovice, Bubeneč a Pražský hrad se západním okrajem Prahy, jejíž součástí je areál Břevnovského kláštera, přírodní park Šárka-Lysolaje, Letná a samotné obory – Hvězda a Stromovka.



Obr. 3 - Regulační plán z roku 1924

Další regulační plán (viz Obr. 4 - Schematický regulační plán z roku 1930) zobrazuje čitelnější prostorovou i funkční regulaci města. V plánu jsou odlišně zakresleny plochy pro kompaktní zástavbu městského charakteru, pro samostatně stojící rodinné domy, pro zeleň aj., lze tudíž přesněji odušit výměry a charakteristiky jednotlivých ploch sídelní zeleně.

Severně od Královské zahrady je vyznačena plocha vysokopodlažní zástavby, zbytek prostoru je ponechán pro samostatně stojící rodinné domy. Na spojnici mezi Královskou zahradou a oborou Hvězda jsou vyznačeny plochy s rodinnými domy a podílem zeleně. Významnými segmenty zeleně jsou na severu území přírodní park Šárka-Lysolaje, obě obory – Hvězda i Stromovka, okolí Litoveckého potoka, Letná a jižně v řešeném okolí Strahovského stadionu, včetně Petřína, zahrady Kinských a osy kompozičně napojující Strahovský stadion do předprostoru obory Hvězda. V celém tomto prostoru je regulováno velké množství drobných fragmentů sídelní zeleně v nově navrhované zástavbě.



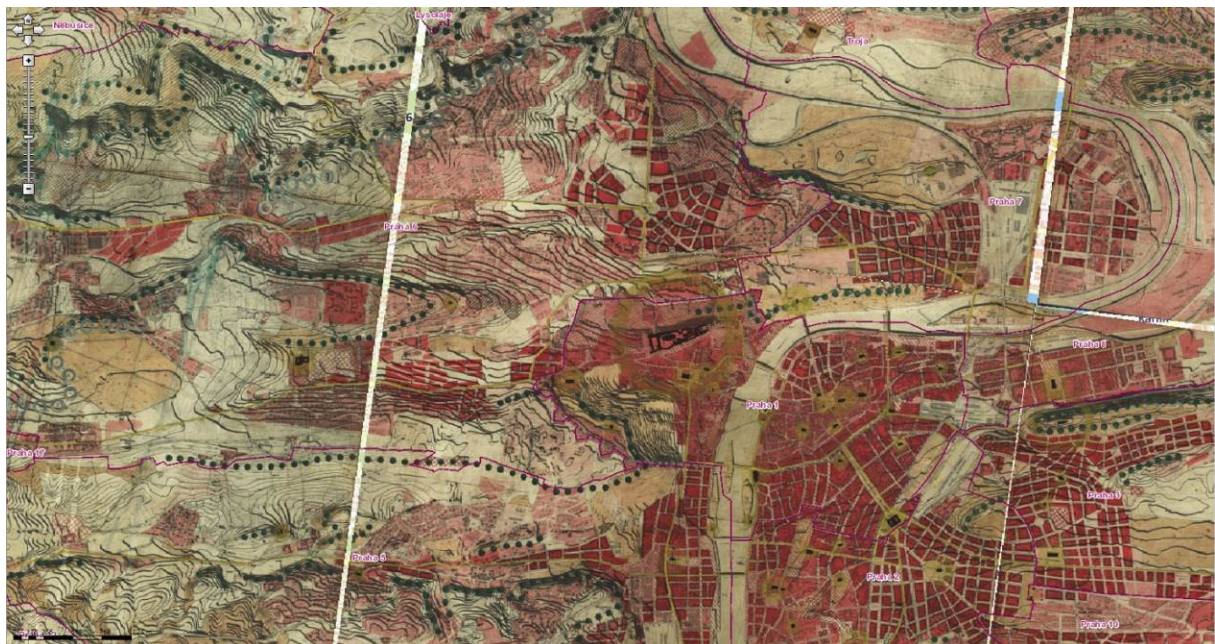
Obr. 4 - Schematický regulační plán z roku 1930



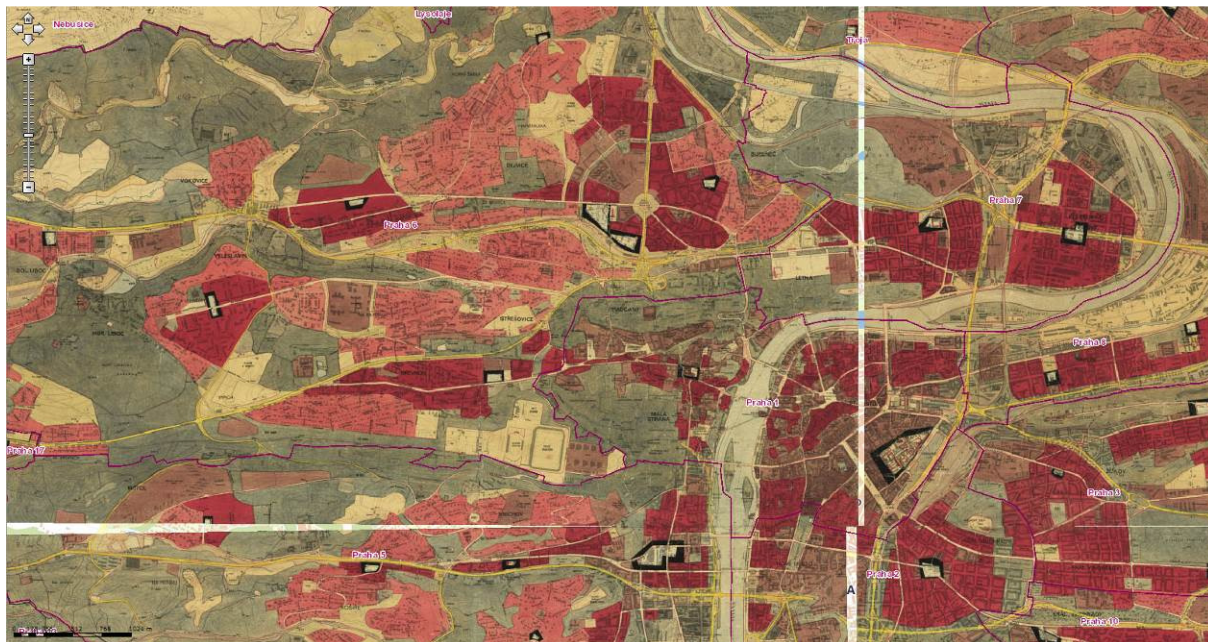
Obr. 5 - Regulační plán z roku 1939

Následující regulační plán (viz Obr. 5 - Regulační plán z roku 1939) zobrazuje regulaci prostorů v Praze na konci 30. let 20. století. Plán vyznačuje prostorovou regulaci zástavby. Stávající stav stabilizuje, nově navrhovaná je cestní síť. Oproti regulačnímu plánu z roku 1930 (viz Obr. 4 - Schematický regulační plán z roku 1930) došlo k redukci ploch zeleně, především v plochách nově navrhované zástavby.

Další mapou je směrný plán Prahy z roku 1955 (viz Obr. 6 - Směrný plán Prahy z roku 1955), který zachycuje řešené území před zahájením masové výstavby panelových sídlišť. Z plánu je čitelné stávající rozvržení jednotlivých ploch bydlení, včetně uličních prostorů. Zeleně není v plánu dostatečně zaznamenána, proto lze opět jen vytušit její plochy. Odlišně jsou vyznačeny významné plochy sídelní zeleně v sídle, a to opět přírodní park Lysolaje-Šárky, obě obory – Hvězda i Stromovka a drobné segmenty zeleně.



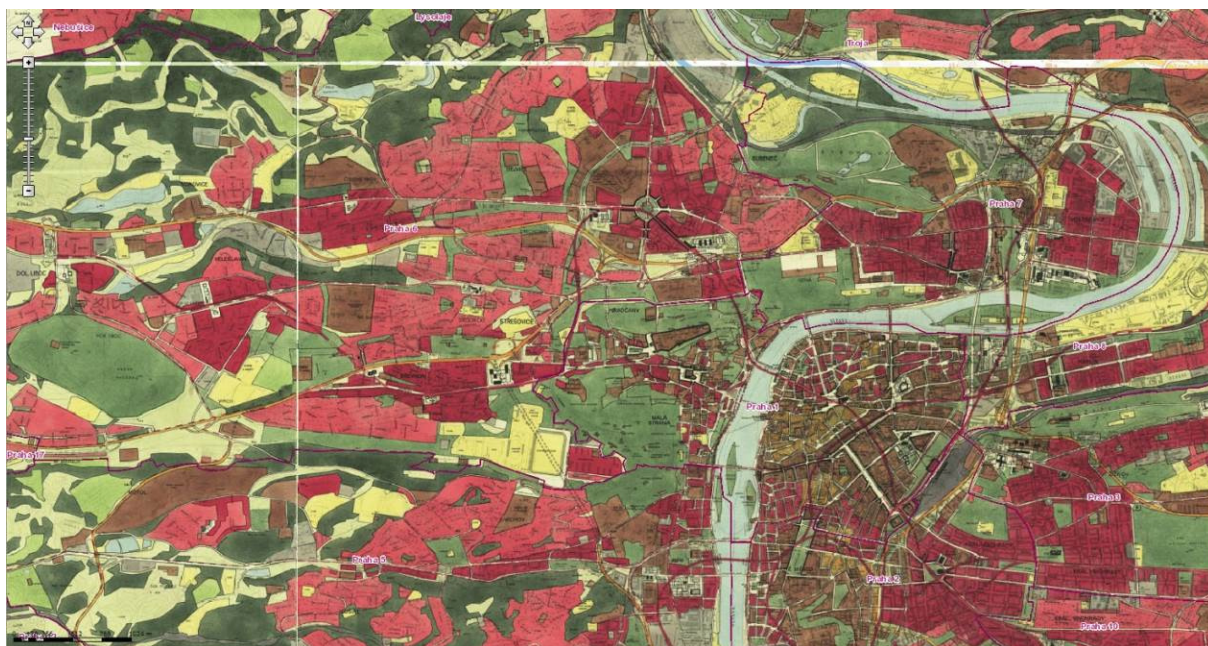
Obr. 6 - Směrný plán Prahy z roku 1955



Obr. 7 - Směrný plán Prahy z roku 1964

Dalším směrným plánem Prahy je plán z roku 1964 (viz Obr. 7 - Směrný plán Prahy z roku 1964), který již vyobrazuje Prahu s realizovanou zástavbou bytových domů a samostatně stojících rodinných domů, která byla vymezena již ve 20. let 20. století. Spojnice mezi Královskou zahradou a Stromovkou je stabilizována. Na spojnici mezi Královskou zahradou a oborou Hvězda jsou nadále stabilizovány segmenty zeleně. V plánu jsou vymezeny plochy veřejného vybavení.

Revize stávajícího směrného plánu byla pro Prahu vypracována v roce 1969 (viz Obr. 8 - Směrný plán Prahy z roku 1969). Došlo k podrobnějšímu dělení a charakteristice jednotlivých ploch. Z plánu je patrná dopravní regulace v ulici Pod Kaštany, kde došlo k vizuálnímu narušení osy. Segmenty zeleně nacházející se na spojnici Královské zahrady a obory Hvězda jsou stabilizovány, stejně jako funkčně i prostorově plochy pro bydlení.



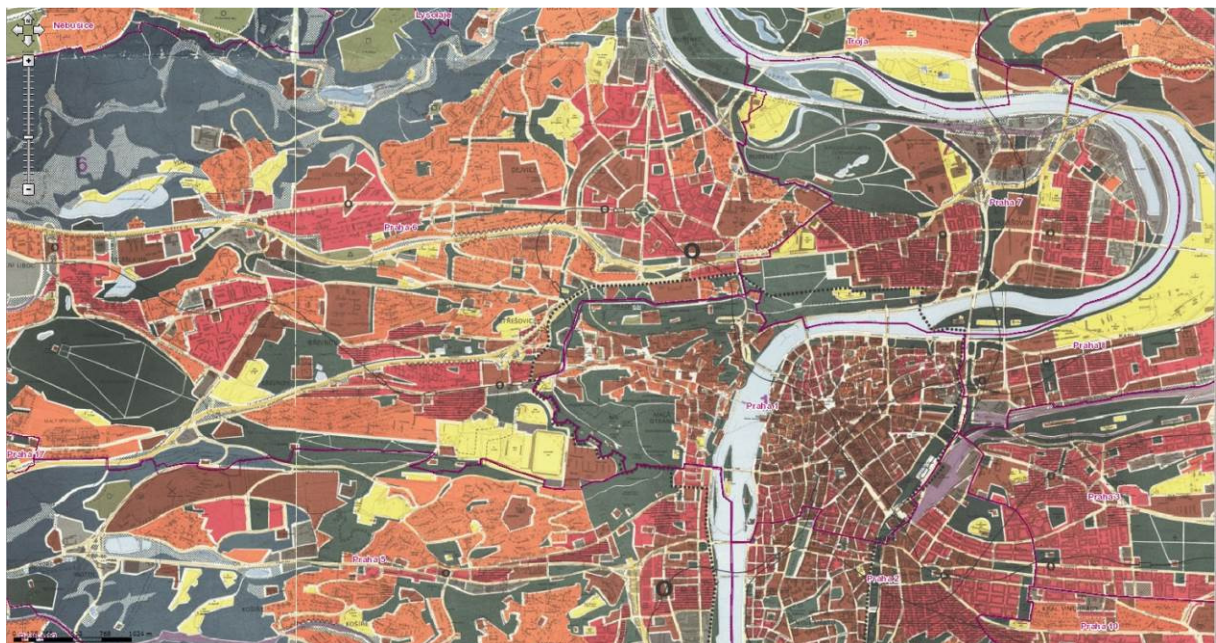
Obr. 8 - Směrný plán Prahy z roku 1969



Obr. 9 - Směrný plán Prahy z roku 1971

Směrný plán z roku 1971 (viz Obr. 9 - Směrný plán Prahy z roku 1971) vyobrazuje masivní rozvoj dopravní infrastruktury, zejména posílení dopravy v oblasti Hradčanské a vznik silnice vedoucí podél areálu Pražského hradu a Královské zahrady (skrz ulice Mariánské hradby a ulice Jelení). Ke zvýšení frekvence dopravy došlo také na spojnici mezi Královskou zahradou a oborou Hvězda (ulice Bělohorská), ze které se stal hlavní dopravní koridor vedoucí na západní okraj Prahy, včetně napojení na pátevní komunikaci. Mezi oborou Hvězda a touto komunikací vznikla luční a izolační plocha zeleně.

Směrný plán u roku 1975 (viz Obr. 10 - Směrný plán Prahy z roku 1975) zachycuje město s rozvinutými plochami bydlení na úkor ploch zeleně a sportu a rekreace – především byly redukovány plochy zeleně na spojnici Královská zahrada – obora Hvězda.



Obr. 10 - Směrný plán Prahy z roku 1975



Obr. 11 - Územní plán Prahy z roku 1986

Dalším plánem zobrazující rozložení ploch v Praze je územní plán z roku 1986 (viz Obr. 11 - Územní plán Prahy z roku 1986). Tento územní plán lze považovat za výchozí koncepci, na níž novodobé územní plány navazují. Stabilizuje rozsah území hlavního města, včetně jeho dopravní infrastruktury.

Platný územní plán (Obr. 12 - Platný územní plán Prahy z roku 2013) zobrazuje Prahu jako město s rozvinutou koncepcí. Ulici Pod Kaštany zobrazuje jako významnou komunikaci poskytující průjezd Bubenčí, která je jako přímá osa vizuálně a hmotově narušena. Na spojnici mezi Královskou zahradou a Oborou Hvězda jsou zachovány segmenty zeleně, ale v podstatně menší míře. Komunikace propojující tyto dva objekty je taktéž označena jako významná (ulice Patočkova, ulice Bělohorská). Jedná se o frekventovaný dopravní koridor propojující centrum města s Rozvadovskou spojkou a Pražským okruhem.



Obr. 12 - Platný územní plán Prahy z roku 2013

4.3 Zhodnocení regulace urbanistického vývoje propojení zahrad



Obr. 13 - Stav k roku 1938

Na leteckém snímku (Obr. 13 - Stav k roku 1938) je patrná reálná podoba Prahy v první polovině 20. století. Na základě rozboru regulačních plánů (viz Obr. 3 – Obr. 5) je patrné respektování historické cestní sítě. Regulační plány, které zachycují prostorové a funkční regulování v území v tomto období, zamýšlí rozvojové obytné plochy, především vysokopodlažních bytových domů vytvářející segmenty mezi Královskou zahradou a Oborou Hvězda. Tyto plochy jsou na leteckém snímku (Obr. 13 - Stav k roku 1938) patrné jako zeleně či rozvíjející se nízkopodlažní zástavba. Obecně lze říci, že obraz města k roku 1938 se skládá z vysokého podílu zeleně, který je tvořen především zemědělským půdním fondem, zelení soukromých zahrad, zelení historických zahrad a veřejnými plochami zeleně.



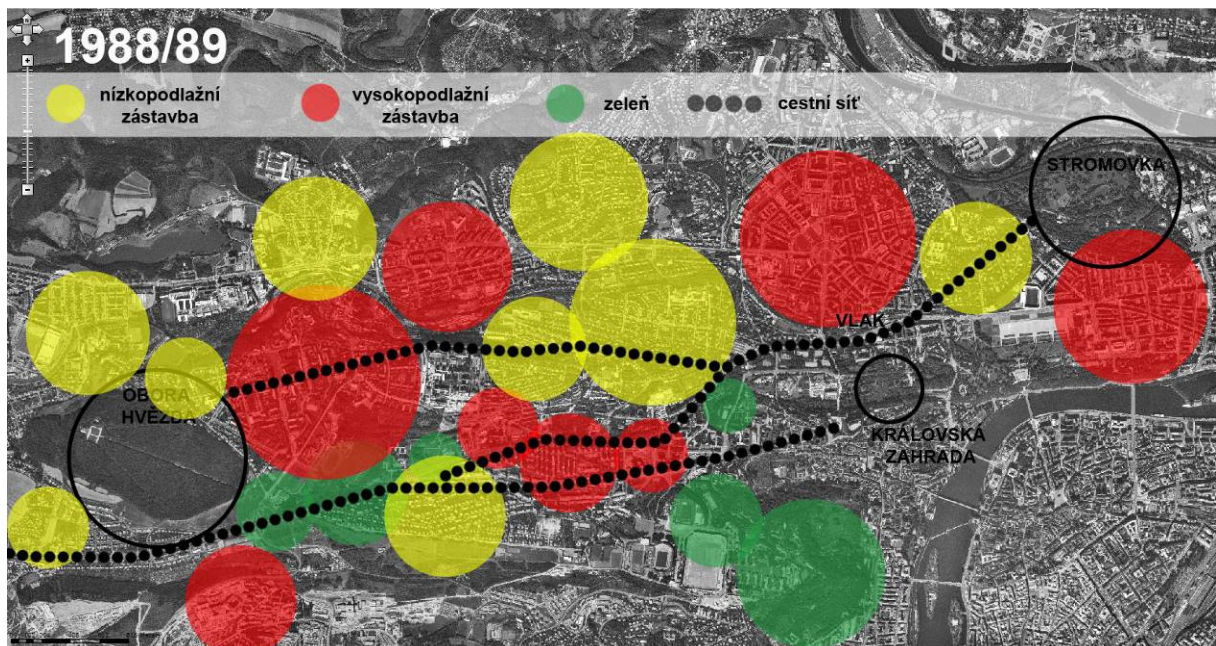
Obr. 14 - Stav k roku 1953



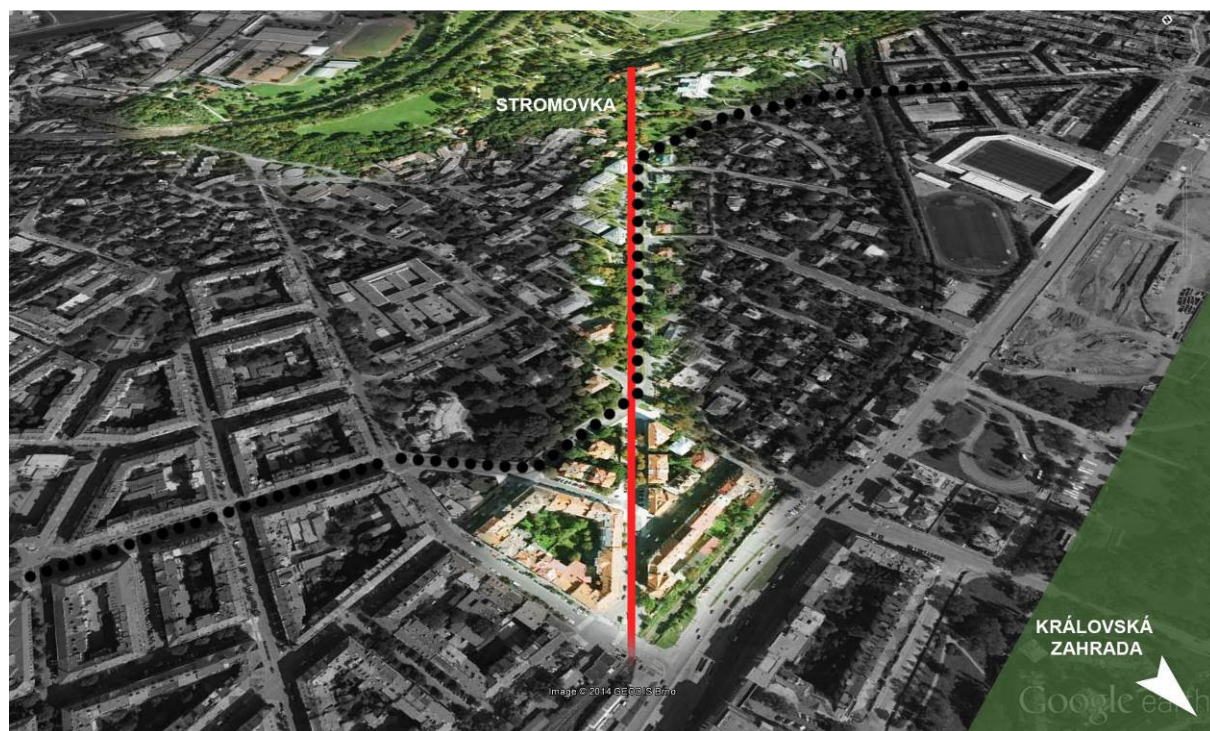
Obr. 15 - Stav k roku 1975

Na leteckém snímku z roku 1953 (viz Obr. 14 - Stav k roku 1953) je patrné řešení území v polovině 20. století. Při porovnání stavu k roku 1938 (viz Mapa 14 Stav k roku 1938) je na leteckém snímku z roku 1953 (viz Obr 14 - Stav k roku 1953) zaznamenán větší počet ploch s nízkopodlažní zástavbou – dochází tedy k rozvoji bydlení ve městě.

Na leteckém snímku z roku 1975 (viz Obr. 15 - Stav k roku 1975) je zaznamenán rozvoj zástavby, především sídlištních prostorů s vysokopodlažními bytovými doby (v drtivé většině případů výstavba panelových domů). Dochází také k vyšší frekventovanosti komunikací propojující toto území. Na leteckém snímku z roku 1988/89 (viz Obr. 16 - Stav k roku 1988/89) jsou dále znázorněny další plochy rozvoje vysokopodlažní ve větším měřítku, než bylo původně zaznamenáno na původních historických regulačních plánech.



Obr. 16 - Stav k roku 1988/89



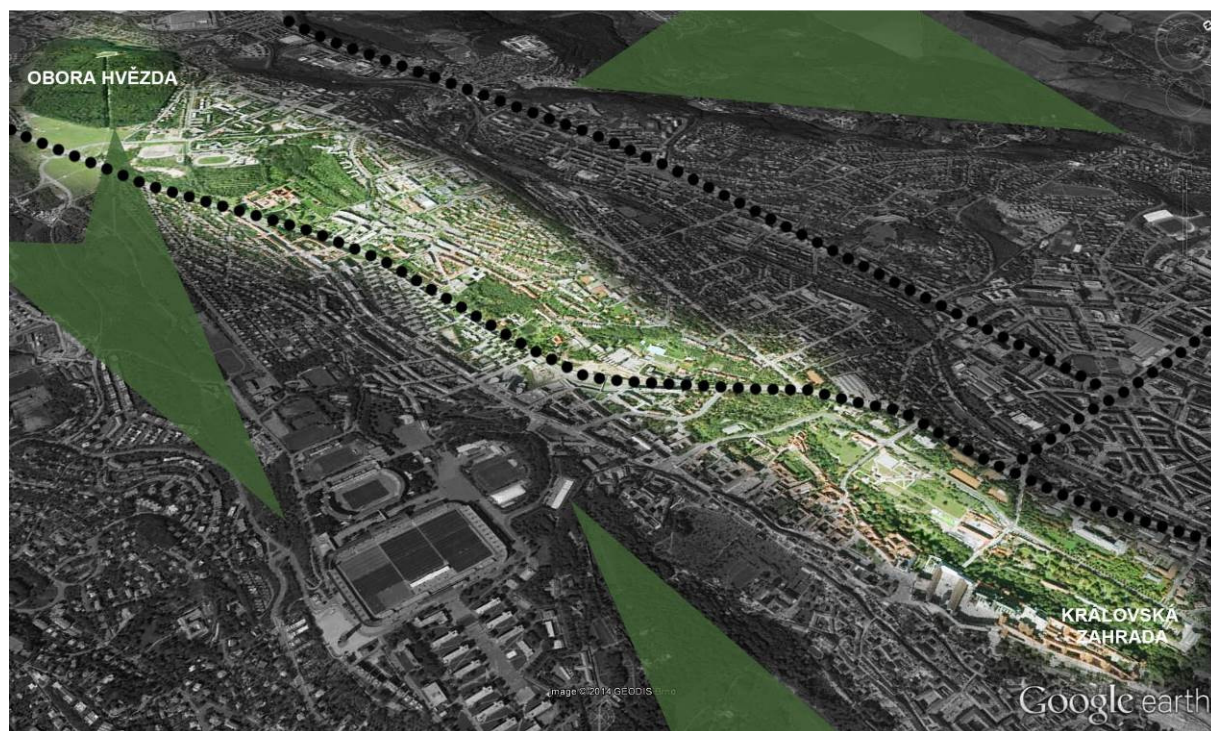
Obr. 17 - Pod Kaštany

Současná situace propojení Královské zahrady na Pražském hradě a Stromovky ulicí Pod Kaštany (viz Obr. 17 - Pod Kaštany) je kompozičně ustálená a je tvořena historicky danou osou, která vychází z prostoru zastávek Hradčanská a směřuje k Místodržitelenskému letohrádku ve Stromovce. Napojení této ulice přímo na Královskou zahradu potom dále pokračuje skrz Píseckou bránu k areálu Pražského hradu.

Patrná je nejednotnost prostoru ulice. Ta je rozčleněna na tři funkčně a vzhledově odlišné části. Střední část této historické ulice je koncipována pro větší dopravní vytiženost – jedná se o komunikaci dvouproudovou se zeleným pásem uprostřed. Uliční prostor je vymezen zástavbou vilových domů s vysokým podílem soukromé zeleně. Koncové části ulice jsou podstatně užší a dimenzované pro nižší intenzitu provozu. Část ulice přiléhající k prostoru zastávek Hradčanská je vymezena vysokopodlažními domy a nižší intenzitou zelených ploch. Část ulice přiléhající ke stromovce – náměstí Pod Kaštany – má charakter parkového náměstí a osa zde není definována žádnou zástavbou.

Současná situace propojení Královské zahrady na Pražském hradě a obory Hvězda (viz Obr. 18 - Břevnov) vychází z historické cestní sítě, podél které vznikl pás zahrad, zahrnující významnou zeď areálu Břevnovského kláštera. Tento zelený pás je v současnosti reprezentován nespojitými segmenty zeleně – jedná se o zeď soukromou, zeď veřejnou a zeď historickou. Páteř propojení je tvořena vysoce frekventovanou komunikací spojující centrum Prahy se západním okrajem a napojující se na Rozvadovskou spojku a Pražský okruh.

Obora Hvězda je od okolního města oddělena zdí, která definuje její hranici. Na ni v blízkosti navazuje panelové sídliště Petřiny, jehož vysokopodlažní zástavba vytváří pohledově negativní technické dominanty v blízkosti obory. Zelený koridor, začínající v oblasti Vypichu nespojitě navazuje na zeď Břevnovského kláštera. V oblasti Střešovic vstupuje do zeleného pásu vysokopodlažní zástavba s vysokým podílem sídlištní zeleně. Zelený pás je ukončen u nájezdu do Strahovského tunelu, v ulici Patočkova. Ta vytváří bariéru, za níž je poslední segment zeleného pásu reprezentovaný zelení areálu Pražského hradu.



Obr. 18 - Břežnov

5 Diskuze

Dle jednotlivých dokumentů týkající se ochrany a obnovy historických zahrad a obecně celých historických sídel, je nutné začlenit jednotlivé památky do souvislostí a do širšího měřítka. Ještě do nedávna byla památková ochrana soustředěna na ochranu památek, které byly vytrženy z kontextu a jejich ochrana nerespektovala širší souvislosti a přesahy do městské krajiny, které jsou součástí (Whitehand, Gu, 2010).

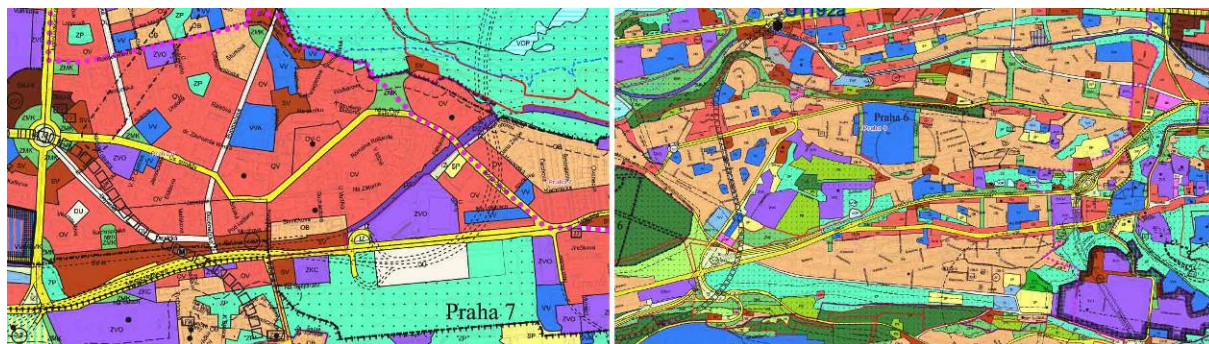
Jelikož historické zahrady, jako takové, mají být uchovány ve svém fyzickém prostředí (Florentská charta, 1987), je nutné zlepšit ekologické podmínky v okolí těchto objektů. Z historických map je patrné, že obora Hvězda byla napojena na město, respektive na Pražský hrad – či Královskou zahradu, zeleným koridorem, který se do dnešní doby dochoval pouze jako segment zahrad Břežnovského kláštera a sídelní zeleně v prostoru panelových sídlišť. Okolí této obory mělo spíše zemědělský charakter s přírodními prvky. Znovunavrácením takovýchto zelených koridorů do vnitřních krajin měst by došlo ke zlepšení ekologických vazeb, a tím i životních podmínek uvnitř města. Využití zelených koridorů bylo jako nástroj plánování a navrhování vyvinuto především v 19. a 20. století. Tento nástroj slouží pro zachování krajiny, ochranu dědictví a mimo jiné nabízí také příležitosti pro veřejnou rekreaci (Fabos, 1995, Ribeiro et al., 2005). Zelené koridory mají význam jak v urbanistickém kontextu, tak také v územním a krajinném plánování. Navrhovány jsou v různém měřítku – od ochrany přírodních zdrojů, zkrášlování městského prostředí po možnosti dalšího vývoje krajiny a města (Ribeiro et al., 2005). Stejně jako zelené koridory, mohou být v městském prostředí využity také zelené pásy. Jedná se o strategii využití půdy jako nezastavitelného území (Yu, 2010). Vytipované zelené koridory je nutné zavést do plánovací dokumentace.

V historických pramenech je uváděno napojení Královské zahrady na Stromovku, které spočívalo ve vegetačním propojení dvou „zahrad“ v podobě aleje. V současnosti byla potlačena ekologická hodnota životního prostoru v ulici Pod Kaštany, ačkoliv se zde poměrně dochovala zelená infrastruktura – alej, která definuje toto místo je avšak v rozpadajícím se stádiu. Zeleň uvnitř sídla, mimo zlepšení ekologických a hygienických vlastností místa, přispívá také svojí funkcí estetickou (Reš a kol., 2009). Alej je prvek umocňující výrazovou

schopnost místa, tedy i navozující pocit důležitosti této historické cesty. V plánovací dokumentaci je nutné stabilizovat a udržet tuto část sídelní zeleně jako historicky mimořádně cennou.

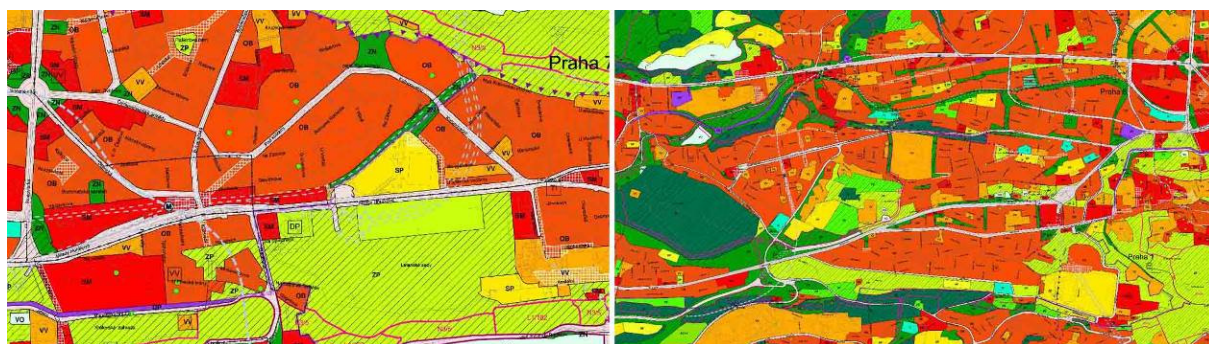
Dalším problémem vývoje městského prostoru v bezprostřední blízkosti těchto historických zahrad je vznik nových technických dominant, které narušují vizuální autenticitu. Autenticita je neoddelitelný faktor v procesu obnovování a managementu zahrad a krajiny jako kulturního dědictví. S autenticitou souvisí také pocity vyvolané obrazem zahrady a krajiny – je to identita, odpovědnost a sounáležitost (Gustavsson, Peterson, 2003). Výstavba panelového sídliště, se kterým bylo uvažováno již v prvních regulačních plánech v blízkosti obory Hvězda, narušila okolní ráz původního prostředí zahrady. Je tedy nutné, na základě pohledových analýz, vytipovat lokality pro nově navrženou zeleň, která bude sloužit mimo jiné také jako vizuální bariéra.

Výrazným činitelem, který ovlivňuje všechny tři zahrady je zvýšení dopravy v okolí těchto objektů. Nezbytným opatřením bude zklidnění této dopravy a posílení vegetačních ploch jako hlukových i vizuálních bariér.



Obr. 19 – Stávající územní plán

Ze stávajícího územního plánu (viz Obr. 19 – Stávající územní plán) i z konceptu nového územního plánu (viz. Obr. 20 – Koncept územního plánu) je patrné, že výrazným činitelem, který ovlivňuje všechny tři zahrady je zvýšená intenzita dopravy v okolí těchto objektů a hustá zástavba. Ve vytipovaných lokalitách zelených koridorů je třeba se zaměřit na další regulaci těchto jevů a podpořit tak jejich přesnou definici. Aplikací zelených koridorů do těchto plánovacích dokumentů dojde k vytvoření určité formy ochrany historických struktur města, jejíž respektování je nezbytně nutné pro uchování historických zahrad a parků v autenticky blízkém stavu.



Obr. 20 – Koncept územního plánu

6 Závěr

Ve vybraném území je sídelní zeleň zastoupená především formou přírodního parku Šárka-Lysolaje, historickou zelení, která je prezentována dvěma oborami – Hvězdou a Stromovkou, parkovou zelení, sídlištní zelení u bytových domů a soukromou zelení zahrad u samostatně stojících rodinných domů. Tyto formy sídelní zeleně se vyvinuly z původní zemědělsky využívané krajiny postupně s růstem hlavního města Prahy.

Důraz byl kladen na popis propojení historických ploch zeleně spojených s osobou císaře Rudolfa II., tedy obou obor – Hvězdy i Stromovky a Královské zahrady na Pražském hradě. Z jednotlivých plánovacích dokumentů, které byly v práci analyzovány, je patrné, že díky rostoucímu městu a nároků na efektivnější dopravní infrastrukturu bylo prostředí jednotlivých zahrad narušeno. V bezprostředním okolí zahrad byla narušena ekologická rovnováha kvůli organické výstavbě sídlišť a dopravní infrastruktury a také vizuální vazby s okolím, kdy daly vyniknout negativní technické dominanty.

Částečná obnova zeleného rekreačního koridoru spojujícího renesanční památky zahradního umění období Rudolfa II. na území Prahy 6 v návaznosti na zelenou kostru Prahy zvýší rekreačního potenciálu této části města a zajistí specifickou ochranu vytipovaných spojnic mezi jednotlivými zahradami a nepřímo také ochranu prostředí historických zahrad.

Aplikace výsledků práce může pomoci především při obnově objektů historické zeleně, kdy pomáhá stanovit ochranu fyzikálního prostředí historických zahrad. Její výsledky lze využít též při plánování udržitelného rozvoje a péče o urbanistickou strukturu Prahy 6 a při posuzování hrozeb, které na zachování historické struktury působí.

7 Literatura

- BRADOVÁ, E. (2012). *Územně analytické podklady, textová část* [online]. Portál územního plánování. [vid. 12.2.2014]. Dostupné z: <http://www.uppraha.cz/clanek/48/textova-cast>
- ČESKO. Zákon č. 183/2006 sb., o územním plánování a stavebním řádu (stavební zákon)
- ČESKO. Zákon č. 20/1987 Sb., o státní památkové péči, zákon ze dne 30. března 1987 ve znění pozdějších předpisů
- DOBALOVÁ, S. (2009). *Zahrady Rudolfa II. Jejich vznik a vývoj*. Artefactum, Ústav dějin umění AV ČR. Praha. ISBN 978-80-86890-25-8.
- FABOS, J. GY. (1995). The greenway movement, uses and potentialities of greenways. In: FABOS, J. Gy., AHERN, J. (Eds.), *Greenways: The beginning of an international movement*. Elsevier, Amsterdam. pp. 1 – 13. ISBN: 978-0444824646.
- GUSTAVSSON, R., PETERSON, A. (2003). Authenticity in landscape conservation and management – the importance of the local context. In: PALANG, I H., FRY, C. 2003. *Landscape Interfaces: Cultural Heritage in Changing Landscapes*. The Netherlands: Kluwer Academic Publishers. pp. 406. ISBN: 1-4020-1437-6.
- HENDRYCH, J. (2007). Historické zahrady, parky a krejina, současný stav a vize. In: *Strom a květina – součást života*. VÚKOZ. Průhonice. 4 s. ISBN: 978-80-85116-52-6;
- HENDRYCH, J. (2008). Proměny klimatu a udržitelné plánování městské a příměstské krajiny. In: *Acta Pruhoniana* No. 90: pp. 5-9. VÚKOZ. Průhonice. ISBN: 978-80-85116-64-9.
- HRŮZA, J. (1999). *Katalog výstavy Praha v plánech a projektech*. Útvar rozvoje hl. města Prahy. ISBN: 80-239-9015-2.
- KIBIC, K., VOŠAHLÍK, A. (2011). *Památková ochrana a regenerace historických měst v České republice 1945 – 2010*. Národní památkový ústav, ústřední pracoviště. Praha. ISBN: 978-80-87104-88-0.
- KUČOVÁ, V. (2009). *Světové kulturní a přírodní dědictví UNESCO*. Odborné a metodické publikace, svazek 37, Národní památkový ústav, ústřední pracoviště Praha. ISBN: 978-80-87104-52-1.

- NOVÁK, Z. (2001). *Dřeviny na veřejných městských prostranstvích*. Státní ústav památkové péče. Odborné a metodické publikace, svazek 22, Národní památkový ústav, ústřední pracoviště Praha. ISBN: 80-86234-21-5.
- PACÁKOVÁ - HOŠŤÁLKOVÁ a kol. (2000). *Pražské zahrady a parky*. Společnost pro zahradní a krajinářskou tvorbu. Praha. ISBN: 80-902910-0-7.
- PRAHA (1999). Územní plán hlavního města Prahy (1999)
- REŠ, B., VENCÁLEK, T., KOSEJK, J. (2009). *Obnova zeleně v urbanizované krajině*. AOPK. Praha. ISBN: 987-80-97051-62-7.
- RIBEIRO, L., BARÃO, T. (2006). *Greenways for recreation and maintenance of landscape quality: five case studies in Portugal*. Landscape and Urban Planning 76. Elsevier, Amsterdam. pp. 79 – 97. ISSN: 0169-2046.
- STŘEDOČESKÝ KRAJ (2013). *Zásady územního rozvoje*. Institut plánování a rozvoje hlavního města Prahy 2013. Dostupné z <http://www.iprpraha.cz/cs/clanek/187/zasady-uzemniho-rozvoje>
- SZENTESIOVÁ, K. (2010). Urbanistický vývoj Prahy za posledních 20 let In: *Urbanismus a územní rozvoj* 5/2010. Ústav územního rozvoje, Brno. ISSN: 1212-0855.
- ŠUBR, J. (2000). Stanovení zásad funkční obnovy městských a historických parků. In: *Zpráva o průběhu řešení projektu - Řešení vegetace v urbanizované a průmyslové krajině*. VÚKOZ. Průhonice. 16 s. ISBN: -.
- The Florence Charter: Historic gardens. 1982. ICOMOS. Firenze.
- VOREL, I. (2011). Ochrana krajinného rázu v územním plánu. Fikce nebo reálná možnost? In: *Krajinný ráz v sídlech. Sídla v rázu krajiny*. ČVUT v Praze. ISBN: 978-80-01-04908-2.
- WHITEHAND, J. W. R. GU, K. (2010). Conserving Urban Landscape Heritage: a Geographical Approach. *Procedia Social and Behavioral Sciences* vol. 2, p. 6948 – 6953. Beijing. ISSN: 1877-0428.
- YU, K. (2010). Five traditions for Landscape Urbanism Thinking. In: *Landscape urbanism*. Topos 2010/71. Munich. ISBN: 978-3-7667-1861-7.

Informace o autorovi

Ing. Veronika Vonešová

ČZU v Praze, FAPPZ, KZKA, vonesova@af.czu.cz