

Městské plánování pomocí kulturních prvků a vitálních procesů

The City Planning Using Cultural Elements and Vital Processes

Martina Mlčochová, Pavel Řihák

Abstract:

The cities need clear and understandable rules which establish and determine the order. Urban planning should be underpinned by a strong, from medium to long term concept accepting and encouraging these rules. The elements which form the cities are crucially important for their planning. In such a way we can work with the character of the cities effectively. This mainly involves the system of three layers which are divided into the boundaries, structures and focal points. The boundaries specify the world of the city (so called cultural world) and the natural world. The structure proposes organization of the city on several possible levels. Focal points are the points and the areas significant for the city. The work with levels of the city enables to create an adequate plan that reflects a true picture of the city. It is relevant to pursue processes operating in the cities. Those processes may be either vital or deadly and they are observed in all scales of planning and indicate which parts of the city, streets, spaces or places have a higher or lower degree of life or vitality. We live in a time when some parts of cities are often kept alive artificially at unnecessarily high maintenance costs, it is reasonable to look for a way to avoid these unfavourable energy losses. Observing those processes is a possible way to identify the vitality of urban areas. This working method has been clearly elaborated at the Opava Workshop.

Keywords:

city planning; urbanism; vitality; city; process, border; focus; Opava; structure

MLČOCHOVÁ, Martina, ŘIHÁK, Pavel (2016). Městské plánování pomocí kulturních prvků a vitálních procesů. In: HOLUBEC, Pavel, ed. *Člověk, stavba a územní plánování 9*. ČVUT v Praze, Fakulta stavební pp. 146-161. ISBN 978-80-01-06002-5. ISSN 2336-7687.

Článek je licencován pod licencí Creative Commons BY-NC-ND 4.0 (Uveďte autora-Neužívejte komerčně-Nezpracovávejte 4.0 Mezinárodní). Licenční podmínky: <http://creativecommons.org/licenses/by-nc-nd/4.0/deed.cs>

1 Úvod

Města potřebují pravidla, řád, vizi. Zároveň je však nutná jistá míra volnosti, která městům umožňuje pružnou proměnlivost v čase na základě aktuálně kladených požadavků. Jak však stanovit takové regule, jež budou přinášet primárně užitek pro obraz města i jeho uživatele? Domníváme se, že veškerým činům, jež jsou podnikány v prostoru města, musí předcházet zevrubná analýza města. Pohled do historie, nadhled nad současným stavem a reálná predikce budoucího vývoje je nutná.

Dnešní územní plánování reflektuje více technologické procesy města, než fyzické vytváření prostoru tak, jako tomu bylo do 19. století. Územní plán je v dnešní podobě velmi nesrozumitelný nástroj pro běžné občany a často i pro správu města. Nemá proto přidanou hodnotu, která by mohla konstruktivně rozvíjet a pružně reagovat na potřeby měst. Celý proces územního plánování je velmi abstraktní, což je důvod jeho nesrozumitelnosti.

Respektujeme, že modernismus i funkcionalismus změnilo vnímání města a společnost se transformovala do nové podoby oproti podobě společnosti do 19. století. Nevyhnutelně se ukazuje, že funkcionalistický urbanismus byl pokus, který se nepovedl. Územní plán by měl být srozumitelným nástrojem pro řízení města s čitelným konceptem rozvoje a jasnými pravidly. To však pro nás znamená odklon od funkčního členění města, protože každá část města by měla být obyvatelná.¹

Zkoumáme, jak lze prolnutím práce s obrazem města a vitalitou formovat pravidla pro práci s ním. Domníváme se, že právě takovýmto způsobem lze pojmout široké spektrum problematiky s co nejefektivnějším výsledkem. K tomu je však zapotřebí zájmu a angažovanosti všech zúčastněných stran.

Způsobů pro získání relevantních zdrojů a informací pro práci je řada. Jedním z takovýchto způsobů jak může město získat podněty nezátížené profesní slepotou, může být uspořádání workshopu s účastí odborníků zvenčí. V nedávné době se díky zájmu města Opavy uskutečnil workshop ve spolupráci studentů architektury, krajinářství a sochařství pod vedením odborníků z těchto oborů. Intenzivní čtyřdenní práce intelektuálního i praktického charakteru otevřela řadu otázek. Bez otázek však není odpovědí. Workshopem práce začíná. Dalšími kroky je synkreze všech poznatků a návrhů a aktivní dialog s vedením města. Na výstupy z workshopu budou navazovat studentské práce, které mohou být pro město rovněž přínosné. V rámci výzkumu se však zabýváme tím, jak bylo v rámci workshopu pracováno s elementy obrazu města – hranicemi, strukturami a ohnisky, a s procesy, které ve městě probíhají. Právě tyto hodnoty bývají v rámci práce s městem často opomíjeny, ačkoli by s nimi mělo být pracováno od prvopočátku plánování, protože právě tyto formují obraz a životaschopnost města.

2 Soudobé plánování města

Aktuální způsob územního plánování měst je pro soudobá města nedostatečný. Společnost se rychle vyvíjí a požadavky, které na město klade, není zastaralé a zdeformované územní plánování schopno efektivně naplnit. Problémem územního plánování je, že abstrahuje do obtížně srozumitelné podoby konkrétní informace o městě nebo je naopak příliš konkrétní a brání rozvoji města.

„Nutně potřebujeme inovovat na poli řízení města. Staré byrokratické způsoby nefungují. Před námi se otevírá nová městská éra obsahující jak pozitivní potenciál města, tak bídu. Náročné úkoly, před kterými stojí řízení města, mají

1 „Se zvyšujícím se významem měst ve struktuře osídlení a s jejich nárůstem se významně zvyšují nároky na jejich každodenní obyvatelnost. Nelze již dále členit město na „zóny“ více či méně obytné, ale naopak je nezbytné stavět města tak, aby všechny jeho části byly městotvorné a nezatěžovaly veřejný prostor nad rámec jeho přirozené obytnosti.“ (Jehlík, 2013)

konkrétní podobu a jsou naléhavé. Zatímco národní státy mluví, vedení města musí jednat.“ (Sassenová, 2005)

S ohledem na to, jak důležité je stabilizovat a rozvíjet sídla, územní plán v podobě jakou má, nemusí mít pro město takový význam, jaký je mu přičítán. Neschopnost akceptovat změny a požadavky neustále proměnlivého živého organismu jako je město, je problémem. Při tvorbě nebývají brány v potaz témata vitality – životaschopnosti městských prostorů a často jsou opomíjeny i tak podstatné elementy pro tvorbu obrazu města jako jsou hranice, struktury a ohniska. Chceme-li utvářet města s identitou jim vlastní, tyto elementy nesmí být opomíjeny. Každé město je specifické. Každé si zaslouží vlastní recept na práci s ním. Ke každému městu by mělo být přistupováno individuálně. Současný stav územního plánování byl redukován na technickou disciplínu, vědecký přístup, jež neklade důraz na specifický a zvláštní obsah měst. Skutečné, plnohodnotné město ne vytvoříme nesmyslným mícháním městských funkcí a infrastruktury.

V urbanismu převažuje instrumentální myšlení nad tvorbou měst, tak o tom píše i Veselý:

„Povýšení techné na univerzální, soběstačnou instrumentalitu časově odpovídá rostoucímu vlivu moderní vědy na architekturu.“ (Veselý, 2008)

Protipólem současné podoby plánování je regulovat a řídit město na základě fyzických prostor se společenským, až kulturním významem, navazujícím na principy 19. století. To by mělo být odrazem pro vytváření města, které opět odkazuje k Veselému:

„Poetika ve svém původním slova smyslu poukazuje ke způsobu vytváření (poiésis), v němž výsledek uchovává souvislost s podmínkami, za nichž vznikl. Jinými slovy, způsob vytváření má poetickou povahu, jestliže jsou jeho výsledky situovány v komunikativním prostoru kultury. Situovanost je v jasném protikladu k instrumentálnímu myšlení a k subjektivní estetické zkušenosti.“ (Veselý, 2008)

„Schopnost dlouhodobě inovovat a vymýšlet nová kontextuální řešení stávajících problémů, a ta posléze úspěšně implementovat, byla pro mnohá z měst východiskem z krize.“ (Stejskalová, 2014)

Architekti a urbanisté mohou ovlivnit obraz i život města. Jejich primárním úkolem by však mělo být adekvátní reagování na specifickou situaci utvářející identitu toho kterého sídla. Územní plán by měl být utvářen v takové podobě, aby byl schopen vstřebávat různorodý vývoj a společenské změny, avšak měl by být podpořen jasnou a srozumitelnou ideou. Řešením není ani dynamický urbanismus, který zavání rizikem ztráty řádu a regulí, čímž dochází k chaosu a potažmo hrozbě urbanistické katastrofy. Řešením však není ani absolutisticky řízené plánování neumožňující proměnlivost města dle aktuální potřeby. Teprve oscilací mezi těmito extrémy jsme schopni pro každé město najít vhodný způsob plánování. Regulující, ale neomezující.

„Snahy změnit přirozené směřování města k entropii ve prospěch organizovaného vývoje vyžadují mnohem více energie, to znamená času i financí. Pokud se do plánování města zahrnou i samoregulační procesy a jeho „uživatelům“ je ponechána větší míra svobody a možnost participace v rámci jasně stanovených pravidel, může to vést k rychlejšímu rozvoji veřejného života ve městě, ale také k zefektivnění a snížení nákladů na provoz města.“ (Stejskalová, 2014)

3 Město - kulturní prvky a vitální procesy

Jasný a srozumitelný rozvoj města v měřítku územního plánu potřebuje pevný, čitelný a přitom přiměřeně flexibilní koncept, základní myšlenku pro rozvoj města.² Stejná základní myšlenka je v podobě vize i prvním krokem z pohledu Veselého:

„Architektonická interpretace vždy začíná nějakou vizí, jak organizovat zamýšlený prostor v jeho kontextu, a bere v úvahu zadání, podmínky místa a možnou formu konstrukce a materiálů – tedy faktory, které společně a ve vzájemném vztahu přispívají ke kvalitě a účelu tohoto prostoru. Architektonický návrh také zůstává otevřeným dialogem mezi vstupními podmínkami a rodící se prostorovou konfigurací. Tento proces se v mnohém podobá aktům interpretace, jaké probíhají v ostatních oblastech kultury.“ (Veselý, 2008)

Urbanista není schopen predikovat procesy ve městě, ale měl by pro ně vytvářet potenciál. Námi vnímaná stabilizace města díky fyzicky uchopitelným prvkům vyrůstá na základě fenomenologických kořenů. Pokud abstraktní územní plán nefunguje, je potřeba od něj odhlédnout a plánovat města na základě popsatečných fyzických částí, z nichž je město vystavěno. Města plánovaná s prostředky fyzického světa, které jsou konkretizovány prostřednictvím zažitých skutečností, jsou snáze pochopitelná a vytváří konkrétní městskou krajinu. Norberg Schulz vyvozuje u fenoménu místa podobná východiska, která lze uplatnit také ve stavbě měst - jde o vizualizaci přírodních daností, doplnění chybějícího a symbolizaci.³

Výstavbou města jako fyzického prostoru se zabývá Jehlík, který klade více důraz na domy, ze kterých jsou podle něj města primárně vystavěna.⁴ Ovšem i on si uvědomuje význam veřejných prostor a jejich vliv na strukturu města.

„Připusťme, že urbanismus je de facto uměním uspořádat ulice, náměstí a parky, a tedy i domy mezi tím. Potom je jasné, že vždy záleží na rozhodnutí, kde tyto elementy budou, jak budou tvarované a jakou budou mít kvalitu.“ (Jehlík, 2008)

Formováním města na základě fyzicky uchopitelných prostorů a zkoumání čitelnosti města se věnuje Kevin Lynch. Jeho práce se zabývá především obrazovostí měst, stejně tak je však pro něj důležité uspořádání města do jasné podoby. Lynch k formě města píše:

„Město je víceúčelovým a proměnlivým organismem, který pokrývá mnoho funkcí a který budovalo mnoho lidských rukou po dlouhou dobu. Přílišná specializace města a jeho konečné neměnné rozvržení jsou těžko proveditelné a v podstatě nežádoucí. Jeho forma musí být do jisté míry nezávazná a upůsobitelná různým účelům a představám obyvatel.“ (Lynch, 2004)

2 Podobně na celkový obraz města nahlíží Jehlík „Možná jen neumíme najít a nabídnout silnou a srozumitelnou myšlenku, která unese jistou míru deformací. Teprve tehdy je město živé a plán životadárny, když oba mají „silnou páteř, stabilní orgány a živou tkáň“ (Jehlík, 2008)

3 „Umělá místa se k přírodě vztahují v zásadě trojím způsobem. Za prvé, člověk chce přírodní strukturu zpřesnit, tj. chce vizualizovat své „pochopení“ přírody a vyjádřit tak onu existenciální oporu, kterou nalezl. Aby toho dosáhl, staví to, co uviděl. Tam, kde příroda nabízí ohraničený prostor, staví uzavřené místo; kde se příroda zdá být vztažena k centru, buduje mal; kde příroda naznačuje směr, tam zřizuje cestu. Za druhé, člověk chce doplnit danou situaci tím, že přidává to, co jí „chybí“. A konečně, člověk chce symbolizovat své pochopení přírody (i sebe samého). Symbolizace znamená, že zažité významy jsou „přeloženy“ do jiného média. Přírodní charakter je například přeložen do stavby, jejíž vlastnosti nějakým způsobem tento charakter vyjevují“ (Norberg Schulz, 2010)

4 „Fyzické prostředí je kontinuem. Navrhuje se v měřítku domu (kamenem je cihla), souboru (kamenem je dům), sídla (kamenem je urbánní blok)“ (Jehlík, 2008)

Jeho hlavní tezí je však tvorba fyzického prostoru, právě ta je z našeho pohledu nejpodstatnější, na základě pěti prvků:

„Obsah městské image bude proto studován jen tehdy, pokud vychází z fyzických forem. Má být také snadné celek rozložit na pět základních prvků, což jsou cesty, okraje, oblasti, uzly a významné prvky.“ (Lynch, 2004)

Uspořádání a organizaci města se věnuje lucemburský urbanista Leon Krier, který postupně přešel od racionalistického chápání města k tradicionalistickému pohledu. Podobný pohled sdílí s princem Charlesem, pro kterého navrhl vzorové město Poundbury. Jeho práce je základem Nového urbanismu, který se uplatňuje především ve Spojených státech amerických. Typologie měst podle něj nemůže být objevována donekonečna. Tvorba podle Kriera musí sdílet trvale platné hodnoty, které nejsou ovlivnitelné duchem doby.

Vitální procesy jsou procesy, utvářené člověkem nebo přírodou. Prokrvení města vitálními procesy je stěžejní pro jeho existenci. Je však třeba stanovit, které procesy (a to, kde probíhají) můžeme považovat za životadárné a které za živelné, až smrtící. V potaz musí být brány nejen procesy, které ve městě probíhají aktuálně, ale rovněž procesy, které probíhaly v minulosti a potažmo predikce procesů v budoucnosti. Znalostí historických souvislostí můžeme předejít opakování chyb již jednou učiněných. Podporou vitality v prostorách, kde je žádoucí kulturní stabilizace, může být řízen vývoj města. Principiálně jde o to, zamyslet se nad tím, jak a kde obyvatelé město užívají. Dochází tak k prolnutí systému práce řízené shora příslušnými orgány a podmíněné životem zdola obyvateli, kterých se život ve městě bytostně týká.

Vitalita neboli chuť po životě je jedním z vhodných hodnotících činitelů pro vytvoření systému vyhodnocení udržitelnosti⁵.

„Čím méně umíme odhadnout budoucí „tvar“, tím méně nařizují jeho limity. Naopak tím ale více zpřesňují nástroje a procesy.“ (Jehlík, 2013)

4 Navrhování měst na základě kulturní stabilizace a vitálních procesů

Administrativní hranice měst a městských částí zpravidla neodpovídají hranicím urbanizované městské struktury. Ty jsou však pro plánování města podstatnější a jejich nalezení by mělo být jedním z primárních bodů pro práci s městem. Teprve vymezením urbanizované struktury je možné konstatování, kde se nachází struktura městská, vesnická či venkovská, příroda a to ostatní.

Urbanismus se odklonil od své podstaty – vytvářet fyzicky uchopitelné prostory. Výhodiskem, které odkazuje k výše uvedenému, jsou 4 principy/zásady při vstupu do tvorby města. Prvním je stanovování snadno srozumitelného konceptu města, které má ze své podstaty silné jádro, je dostatečně flexibilní a vychází z daného kontextu. Druhým je definování hranice sídla zabraňující plýtvání krajinou, vytvoření rámce města a tím posílení shromažďovací funkce sídla. Třetím je struktura, jež vytváří tkáň města v různých úrovních a systémech mající význam pro plánování měst, protože druhy struktury mohou mít různý vliv na celkový koncept a tím i na plánování města. Čtvrtým jsou ohniska – v přeneseném smyslu slova obývací pokoje města akumulující energii sídla.

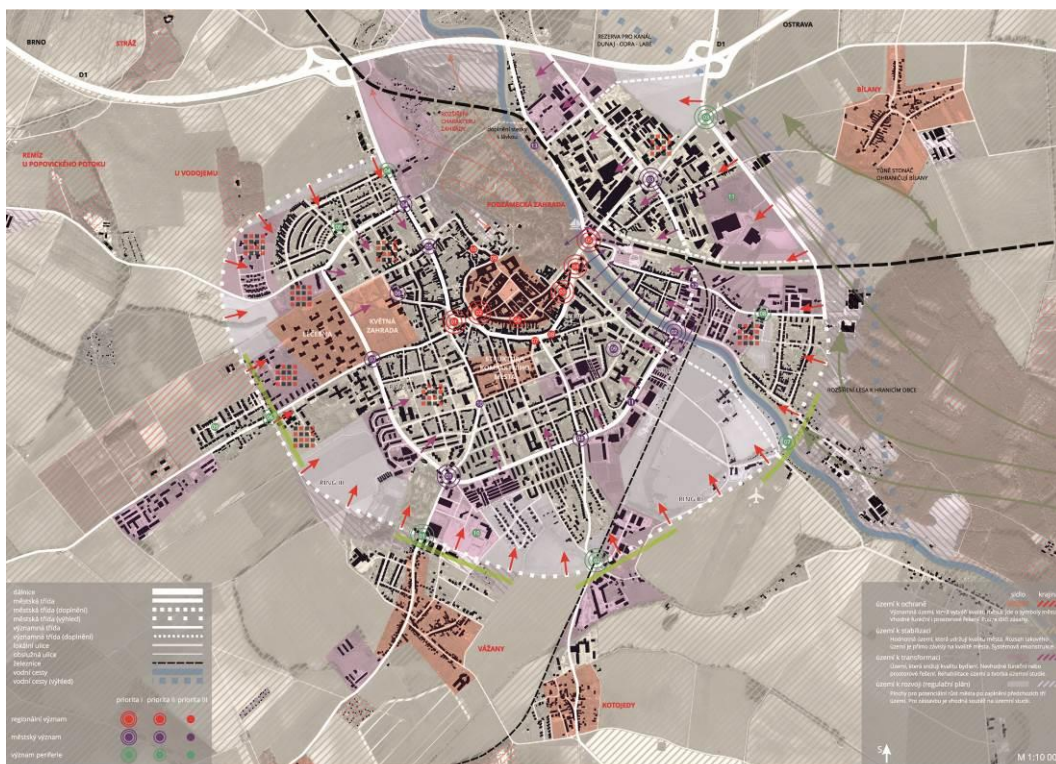
Koncept města je tím vyšším principem, podobně jako ústava nebo americká Deklarace nezávislosti, které je následováno konkretizací. Každý si je vědom těchto pravidel, zná je a rozumí jim. O koncepci nebo vizi měst to samé říci nejde. Tak se stává, že urbanisté pouze vybarvují různé plochy na plánu města bez vyššího záměru pouze na základě zadání

5 Pojem udržitelnost je zde používán ve svém původním lingvistickém významu (udržet, setrvat; udržitelný, setrvávající, pokračující) a nikoliv jako zavedený odborný termín přejímající význam anglického „sustainability“. Hodnocení udržitelnosti města je tedy vyhodnocením jeho schopnosti přežít/setrvat/udržet svou existenci.

a přání vedení města. Koncept města může mít mnoho podob a také více vrstev což přímo souvisí s velikostí měst.

Stanovení hranic je prvním krokem při plánování města. Zdůraznění důležitosti hranic a jeho potenciálu nejlépe vystihl Norberg Schulz, který přirovnal vztah sídla a krajiny ke vztahu figury a pozadí.⁶ Hranice nemusíme vnímat pouze na přechodu sídla a krajiny, ale také ve větším i menším měřítku. Pro nás to může být vymezení vnitřního města nebo jeho jádra. Vždy budeme k charakteru hranic přistupovat odlišně.

V urbanistické soutěži města Kroměříž⁷ jsme vnější hranice definovali pomocí třetího (potenciálního) ringu, který by měl být rezervou města a proto by mělo být dnes město vyhrazeno vůči krajině a okolním obcím alejí. Zároveň hranice oddělují ta sídla v okolí města, která mají svůj svébytný charakter a tím posilují jejich identitu. Hranice vnitřního ringu jsou dnes téměř kompletní, ale chybí důležité části jako je most, které zabraňují jeho fungování. Doplněním ringu dojde k odlehčení a rozředění dynamické dopravy, posílení významu vnitřního ringu, na kterém se už dnes nachází významné objekty a propojení jádra s kompaktním městem, které je dnes oddělenou obtížně překonatelnou dopravní stokou.



obr. 8 – Urbanisticko-dopravní řešení města Kroměříže. Autoři: Pavel Řihák, Martina Mlčochová

6 „Mezi sídlem a krajinou je proto vztah figury a pozadí. Obecně platí, že každá uzavřenost se projevuje jako „figura“ ve vztahu k rozlehlému pozadí krajiny. Sídlu ztrácí svou identitu, jestliže je tento vztah narušen, stejně tak jako ztrácí svou identitu krajina jako všeobsáhlá rozlehlost. Každá uzavřenost se stává středem širšího rámce a může fungovat jako „ohnisko“ pro své okolí. Prostor se ze svého středu šíří rozdílným stupněm kontinuity v odlišných směrech.“ (Norberg Schulz, 2010)

7 1. místo v soutěži ČKA Urbanisticko-dopravní řešení města Kroměříže. Hodnocení poroty: „Návrh je založen na silném konceptu tří ringů, z nichž má každý jiné poslání i formu. Autoři k městu přistupují s velkou citlivostí, jak v celku, tak v detailu. Dále porota kladně hodnotí ideu „rozšíření“ Podzámecké zahrady až po dálnici. Při případném dopracování doporučujeme jasně definovat vstupní bránu do města v prostoru náměstí Míru a obdobně konkrétně dopracovat jednotlivé naznačené uzly a témata. Na zvážení je využití stávajícího tělesa Zborovické tratě místo propojení Chelčického a Rostislavovy.“

V rámci soutěže na Urbanistické řešení města Hustopeče – severozápad jsme hledali jak vytvořit hranice města, které vymezovaly území určené k dostavbě. Hranice východní části města jasně vymezuje dálnice D2. Náš návrh dotvářel „zelenou“ hranici obepínající město, která byla složena ze sítě bodů nacházejících se na přírodně-kulturní trase, krajinou vinogradů odkazující k původnímu předobrazu záhumeních cest.

Struktura města je ovlivněna pohledem, dle kterého na město nahlížíme a z něj pak vychází takové struktury města, které vyrůstají z jeho kontextu. Tudíž můžeme sledovat nesčetně možností jak struktury zkoumat. V případě Kroměříže jsme studovali celkovou dopravní strukturu, kterou jsme navrhovali doplnit a vytvořit tak srozumitelný dopravní systém založený na centralitě celého města. Ulice jsme rozdělili do několika vrstev (dálnice-tangenta, městská třída – ring, významná třída – radiála, lokální ulice a obslužná ulice). Strukturu území jsme členili na území k ochraně (významné oblasti vytvářející kvalitu města), území ke stabilizaci (hodnotné oblasti udržující kvalitu města), území k transformaci (oblasti snižující kvalitu města) a území k rozvoji (oblasti pro potenciální růst města). Každé takto definované území mělo stanovený i různý postup jak s ním nakládat v kontextu celého města. V rámci města jsme hledali místa, která jsou vhodná pro doplnění zástavby a potažmo pro zahuštění města. Struktura města Hustopeče je dána silným excentricky situovaným jádrem, na něž je navázáno celé satelitní město.

Ohniska mají různý význam vzhledem k poloze vůči celému městu a vnímání města. Stejně tak mají různou prioritu. V rámci Kroměříže jsme našli síť ohnisek, která do velké míry koresponduje i se systémem ulic. Ohniska jsme rozdělili podle polohy na regionální, městský a periferní význam a podle priorit s jakou nutností je nutná jejich proměna. Hustopeče jsou řádově menší město, ale silné ohnisko v jádru města nemělo partnera, který by vytvořil protiváhu jádra v rámci periferie. Náš návrh proto pracoval s vytvořením lokálního ohniska na rozhraní existující a nové zástavby a také na hlavní ose spojující periferii a jádro. Na příkladu diplomové práce na téma Kulturní Kyjov⁸ je možné vysledovat hned několik druhů ohnisek. V rámci členění krajiny lze vysledovat struktury ohnisek, které mají za úkol navrátit na jižní Moravu kulturní krajinu. V rámci hranic kompaktního města pak lze vytvořit vstupní body – ohniska, která posílí význam samotného jádra.

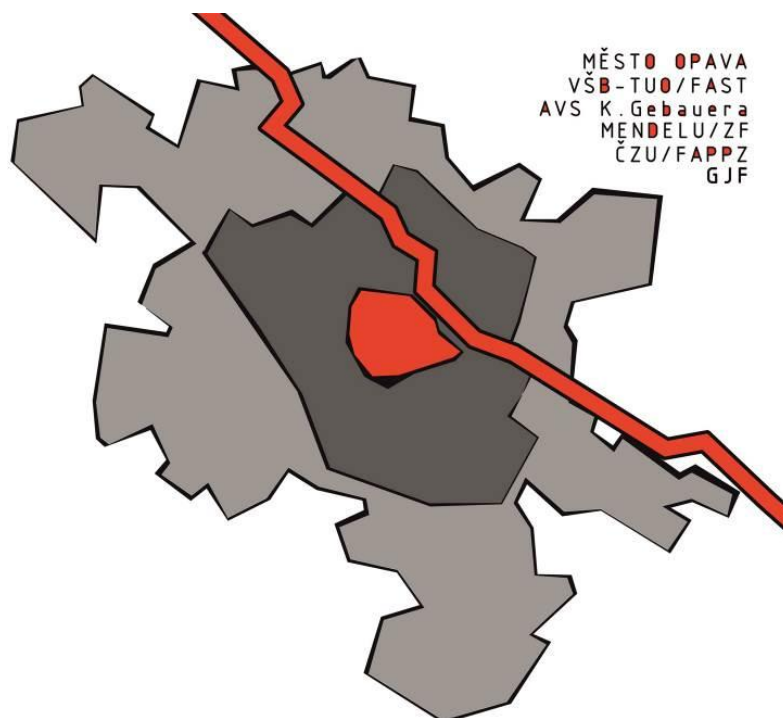
Procesy ve městě na základě kulturní stabilizace a vitality lze kategorizovat, je-li navržen hodnotící systém. Ten by měl na jedné straně definovat míru a kvalitu obrazu města a na straně druhé životaschopnost městských částí. Městské části je vhodné rozdělit pomocí hranic na struktury s podobným charakterem. Pro tyto účely není vhodné využívat hranic stanovených administrativně, ty nemusí reagovat na skutečný obraz města, definovaný strukturami. Podrobnost takového stanovení „skutečných“ hranic je vhodné řešit v několika měřítcích. Na příkladu řešení města Opavy v rámci workshopu, o kterém bude pojednáno níže, je nastíněna možnost přístupu při řešení města. Nejmenší měřítko by mělo zahrnout vnější hranici města včetně přiléhajících okolních struktur a návazností. Střední měřítko by mělo řešit město samotné, kompaktní. Velké měřítko je vhodné uplatnit v rámci dílčích městských částí a pro potřebu řešení dílčích podrobností.

Vitalitou prostoru může být zjednodušeně míněno vymezení prostorů, kde se něco děje, kde je potenciál života. Koncentrace života v jednotlivých prostorech předurčuje těmto prostorům vhodnost pro stabilizaci, regeneraci nebo rozvoj a to včetně koridorů mezi těmito prostory se nacházejícími. Podpora propojenosti takovýchto prostorů je podstatná, izolovanost je nežádoucí (ve většině případů). Sledování vitality je způsob pro stanovení prostorů města, které jsou z nějakého důvodu obývány jeho uživateli s chutí či nechutí, aktivně či pasivně, dlouhodobě či krátkodobě. V podstatě se tímto způsobem dají vysledovat prostory stěžejní pro město-tvornost toho kterého konkrétního města.

8 Kulturní Kyjov, autor: Ing. arch. Pavel Řihák; vedoucí práce prof. Ing. arch. Petr Hruša; VŠB - TU Ostrava, Katedra architektury; 2013/2014

5 Premisy pro práci s městem na příkladu Workshopu v Opavě

5.1 O Workshopu Opava



obr. 2 – Logo Workshopu Opava. Autor: Tomáš Lehnert.

Pod vedením architekta Josefa Kiszky bývá na katedře architektury Fakulty Stavební Vysoké školy báňské – Technické univerzity Ostrava, zpravidla na začátku každého semestru, uspořádán workshop, určený primárně pro studenty architektury. Princip práce bývá vždy podobný, mění se místo řešení a konání. Na výsledky workshopu navazují semestrální a diplomové práce studentů. V ideálním případě je navázána užší spolupráce katedry a dotyčného města.

Nedávno se uskutečnil workshop v Opavě. Prvotní podnět a zájem vyvolalo město Opava. Pod vedením odborníků z oblasti architektury a urbanismu (Ing. arch. Josef Kiszka – VŠB-TUO, Ing. arch. Tomáš Bindr – VŠB-TUO, doktorandi: Ing. arch. Martina Mlčochová – VŠB-TUO a Ing. arch. Pavel Řihák – VŠB-TUO), krajinářství (Ing. Petr Šířina – VŠB-TUO, Ing. Iveta Kopřivová – MENDELU) umění a sochařství (Prof. Akad. Soch. Kurt Gebauer – UMPRUM, Ing. Jakub Hepp – GJF) a města (Mgr. Dalibor Halátek, Ing. arch. Jan Zelinka), proběhla intenzivní čtyřdenní spolupráce při řešení města Opavy.

Samotný workshop byl akcí předcházející Landscape Festival, pořádaný městem Opavou a Galerií Jaroslava Fragnera. Festival se uskuteční v první polovině roku 2016.

Padesát studentů rozdělených do šesti týmů zpracovávalo město od měřítka nejmenšího až po podrobnost samotného jádra města. Samotné práci přecházelo seznámení se s městem formou přednášek (Bc. Tomáš Lehnert, Mgr. Dalibor Halátek, Ing. arch. Josef Kiszka, Ing. Petr Šířina, Prof. Akad. Soch. Kurt Gebauer, Ing. Iveta Kopřivová), diskuzí a prohlídek. Právě angažovanost města v akci takového typu akce byla jedním z nejcennějších přínosů workshopu, a to především z toho důvodu, že byla vykomunikována návaznost na další spolupráci. Pohled studentů a odborníků, kteří nejsou zatíženi tak zvanou provozní slepotou, na Opavu, přinesl nespočet podnětů. Studenti byli vedeni k práci s elementy důležitými pro obraz města – hranicemi, strukturami a ohnisky; a s vitálními procesy, které ve městě probíhají. Díky neustálé diskuzi, která probíhala mezi členy týmu,

týmy samotnými, i mezi studenty, odborníky a města-tvůrci, byla práce smysluplná. Avšak právě workshopem pro studenty vše začíná a pro město může být odrazovým můstkem pro změnu pohledu na problematiku.

6 Predikce vývoje na základě výsledků z Workshopu Opava

Od celku k jednotlivostem. Tento princip práce, který byl na workshopu zastáván, je jedním ze způsobů, jak v co nejkratším možném čase pojmout problematiku města co nejšířejí. Přesto, že každý tým měl své zadání, lídři se ovlivňovali v pohledu na svou problematiku z různých úhlů. Některá řešení tak jsou ve vzájemné konfrontaci a některá se naopak prolínají skrz různá témata.



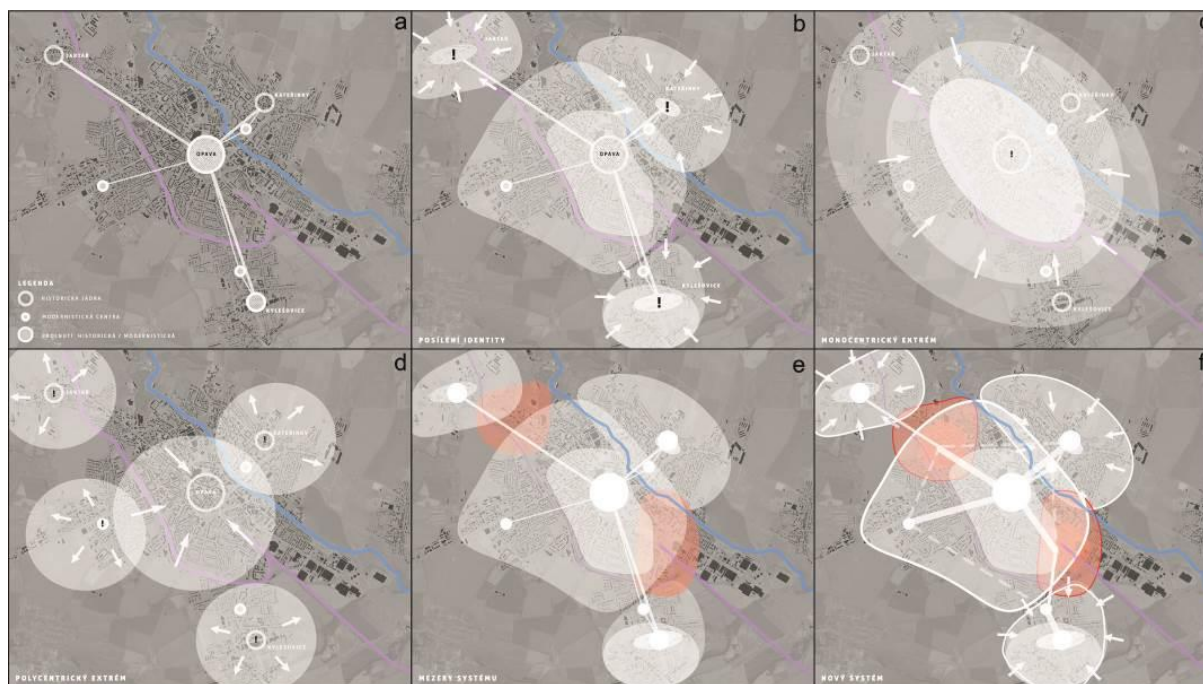
obr. 3 – Současná ortofotomapa jádra Opavy (Zdroj: maps.google.cz)

6.1 Tým 1 – Systémová analýza

Tým jedna analyzoval vztah Opavy a jejich částí, které byly původně samostatné obce, ale rozrůstáním a posilováním vlivu Opavy se staly jejich součástí.

Definice systému města dle členů prvního týmu: System města vzniká superpozicí vztahů mezi jeho dílčími entitami. Ve městě existují různě složité systémy, stanovené na základě různých kritérií.

Město Opava bylo řešeno ve svém maximálním měřítku. Byly zkoumány vazby mezi jednotlivými městskými částmi – samotné jádro a jeho přilehlá kompaktní struktura, Kateřinky, Jaktář a Kylešovice. Byla analyzována vitalita – životaschopnost, městských částí. Dokáží existovat bez návaznosti na jádro města nebo ne? Bylo zkoumáno, kde se nachází aktuální hranice Opavy – administrativní, mentální i hranice struktury. Vazby mezi městskými částmi jsou v některých prostorách silnější než v jiných (například: Kateřinky – Centrum versus Kylešovice – Centrum). Jedna z hlavních otázek týmu 1 byla – zdali, proč a kde bychom měli vazby posilovat, aby docházelo k žádoucímu prokrvení městského organismu?



obr. 4 – Systémová analýza města Opavy. Autor: Tým č. 1 pod vedením Martina Struhaly.

Východiskem těchto úvah byly různé pohledy z hlediska vývoje celého města Opavy. Na obrázku č. 4 se první schéma věnuje stávajícímu stavu, kdy Kylešovice, Kateřinky i Jaktář mají různě čitelnou původní strukturu. Postavené sídliště ovlivnily lokální identitu a tím i městskost původních samostatných obcí.

Druhé schéma znázorňuje posilování identity původních obcí a vytvoření lokálních subcenter.

Třetí schéma vnímá Opavu jako natolik silný magnet, že celá struktura ovlivní i původní obce a posilování vnitřního města Opavy bude silnější, než ochablá centra. Zůstanou pouze fragmenty původních vesnických struktur. Toto je obrazem kompletní transformace vnitřního města Opavy i jejich subcenter.

Čtvrté schéma vyjadřuje stabilizaci vnitřní Opavy a transformaci a posilování lokálních center.

Páté schéma značí, že mezi jádrem a subcentrem se vždy nachází území k transformaci a s potenciálem (Kateřinky/ řeka Opava, Jaktář/ bulvár, Kylešovice/ nádraží).

Poslední schéma vnímá strukturu Opavy se silným historickým jádrem, původními subcentry s lokální identitou a na hranicích doplnění subcenter, která budou katalyzátorem mezi Opavou a původními vesnicemi.

Ve spolupráci s krajinářskými architekty byla analyzována kombinace systému města se systémem zeleně ve městě. Krajinářskými zákroky řešené přirozené hranice byly vyhodnoceny jako vhodné, především díky pružné přizpůsobivosti v případě potřeby.

6.2 Tým 2 – Prázdná místa - porézní Opava

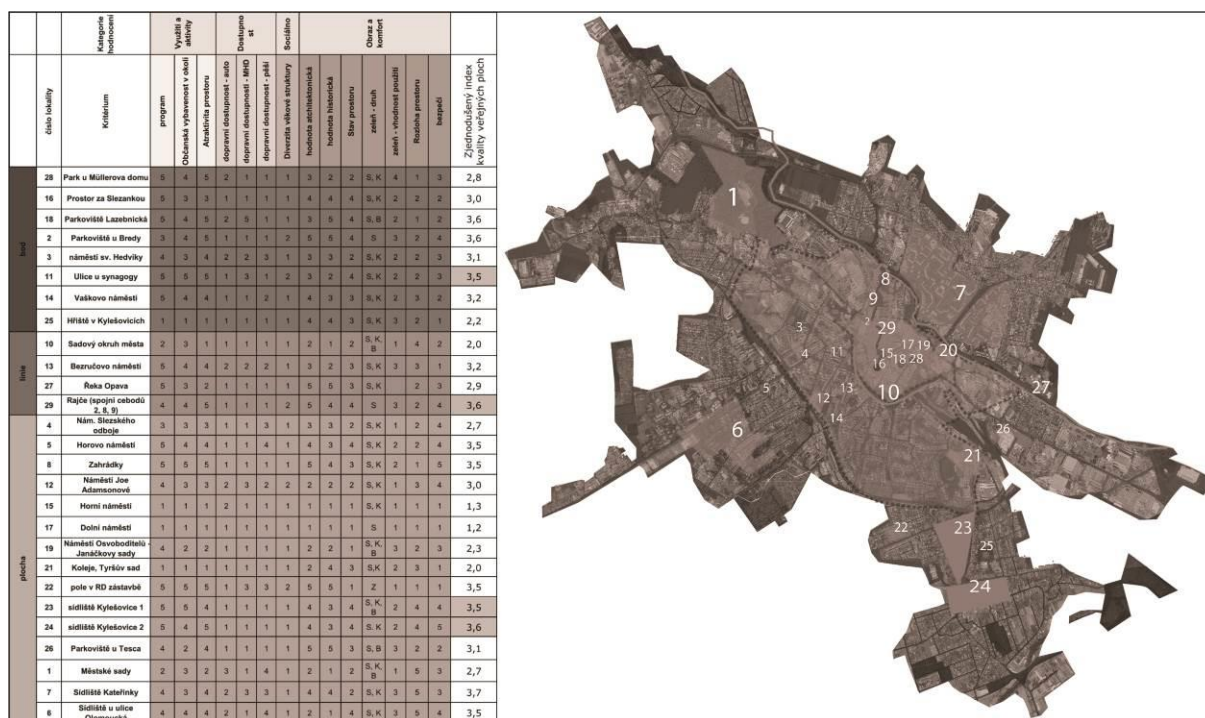
Prázdná místa v rámci vnitřní struktury sídel jsou dnes rozsáhlým problémem měst. Takovéto prostory neblaze ovlivňují celkové vnímání města. Nejde však pouze o vnitřní greenfields, která jsou největším lákadlem pro rozvoj měst. Častěji to jsou například proluky nebo zbytkové a nevyužitelné veřejné prostory, které se stávají plochou, která nikomu nepatří a nikdo se o ni nestará. Ukázkovým příkladem takových ploch, které nikoho nejsou, a přesto významně ovlivňují obraz města i jeho struktury jsou panelová sídliště. Jejich rehabilitace a vytvoření plnohodnotného města nás teprve čeká. Vztahem společnosti a technického myšlení se zabývá Veselý:

„Tradiční kultura do značné míry proměnila v niternou realitu uzavřenou do privátní sféry a veřejný prostor se stává problematickým anonymním místem, které tak ztrácí na významu. Protože technice vyhovuje anonymita, mohlo se snadno uplatnit především ve veřejné sféře. Anonymní oblasti moderních velkoměst proto přesněji demonstrují důsledky technického myšlení a vývoje než obytné oblasti nebo soukromé prostory.“ (Veselý, 2008)

V rámci struktury Opavy vnímá tým 2 prázdná místa v závislosti na poloze (jádro, vnitřní město, periferie) a funkci – jedná-li se o zbytkové veřejné prostory, prostory dlouhodobě neudržované nebo o území k transformaci.

Zástavby, kultivace veřejných ploch, rozšíření soukromých ploch na úkor veřejných.

Byly vytipovány veřejné/otevřené/prázdné prostory a místa, které jsou problematické v jádru, kompaktním i vnějším městě. Každý prostor byl vyhodnocen na základě řady kritérií (Využití a aktivity – program, občanská vybavenost v okolí, atraktivita prostoru; Dostupnost – dopravní dostupnost automobilem, dopravní dostupnost MHD, dopravní dostupnost pěší; Sociálně – diverzita věkové struktury; Obraz a komfort – hodnota architektonická, hodnota historická, stav prostoru, zeleň dle druhu a použití, rozloha prostoru, bezpečí). Výsledkem analýzy je hodnotící tabulka, jednoznačně vypovídající o kvalitě problematických míst. Byli vybráni tři reprezentanti pro řešení – doplnění zástavby, kultivace veřejných ploch, rozšíření soukromých ploch na úkor veřejných.



obr. 5 – Ilustrace tabulky vyhodnocující prostory. Autor: Tým č. 2 pod vedením Filipa Ciahotného.

6.3 Tým 3 – Monofunkční enklávy



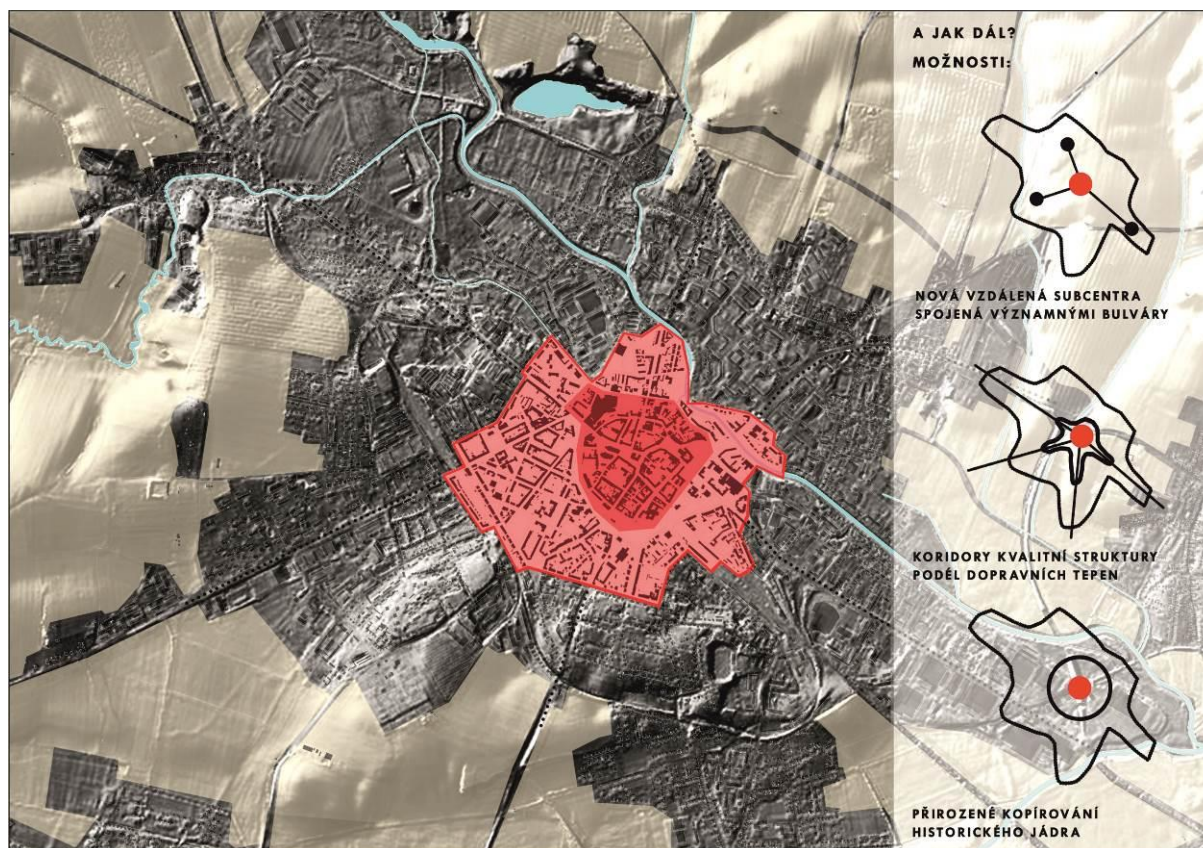
obr. 6 – Situace stavu monofunkčních enkláv v Opavě. Autor: Tým č. 3 pod vedením Lubomíra Fialy.

V rámci Opavy zkoumal třetí tým prostory, které jsou ve městě neprostupné a brání vytvoření plnohodnotné městotvorné struktury.

Proběhla analýza míry zapojení a transformace těchto areálů na struktury města, a toho, jaký vliv mají a mohou mít na okolní území. Právě takové areály jsou typickým odkazem plánování měst na základě monofunkčních zón. Problémem takových prostorů je absence otevřené struktury, která je součástí města. Otázkou je, jaké mají tyto areály tendence pro změnu monofunkční oblasti v plnohodnotnou městskou strukturu a jaký dopad by takováto změna měla na celkový obraz města.

Některé areály stále fungují a mají význam především z ekonomického hlediska. Často se ale může jednat o kontaminované areály, jejichž opětovné využití je nákladné především v první fázi, ale ve srovnání se zastavováním greenfieldů na okrajích města jsou náklady neporovnatelné, jelikož se jedná o plochy v rámci sídla.

6.4 Tým 4 – Vnitřní město



obr. 7 – Návaznost vnitřního města na své okolí. Autor: Tým č. 4 pod vedením Martiny Holubové.

Vnitřní město je silně ovlivněno svým vztahem k centru, především díky prostoru původního koliště, na jejímž základě vznikla Opavská podoba vídeňské ringstrasse. Úkolem tohoto týmu bylo predikovat možnosti rozšíření vnitřního města dle vazeb a vztahu mezi centrem a periferií s ohledem na probíhající vitální procesy v rámci Opavy. Prvním úkolem bylo hledání stávajících hranic vnitřního města, což je, jak se ukázalo, úkol nesnadný vzhledem k tomu, že v rámci vnitřního města se jen obtížně hledají prahy, které by vytvořily čitelný přechod mezi kompaktním městem a periferií. Druhým úkolem bylo posílit existující ohniska a na vhodných místech, vzhledem k celkové struktuře, vytvořit ohniska nová. Úkolem ohnisek ve vztahu ke struktuře vnitřního města je posílení propojení mezi historickým centrem a kompaktním městem, což by díky synergii obou částí mělo posílit vnitřní rozvoj centra a rozšířit strukturu vnitřního města.

Ve variantách nastínil tým 4 řešení rozvoje vnitřního města. První varianta spočívá v absenci vnitřního města okolo historického jádra a posílení subcenter původních obcí. Což má za následek oslabení centrální Opavy právě na úkor subcenter.

Druhou variantou je rozrůstání pásu kompaktního města podél os směrem k původním centrům. Takové řešení vyvolává otázku, co vytvořit v rámci klínu mezi osami, aby nedošlo k přeměně na periferní část a tím i poškození vnitřního města, které by ztratilo přímý kontakt s krajinou.

Třetí varianta počítá s posílením prstence vnitřního města okolo jádra Opavy, to přímo souvisí s určením a vytvořením hranic vnitřního města, které dnes ve struktuře Opavy chybí.

6.5 Tým 5 – Jádru struktury



obr. 8 – Varianty řešení prostoru jádra města Opavy.

Autor: Tým č. 5 pod vedením Barbory Černé.

Historické jádro v současnosti chřadne. Nemá dostatečného partnera, který by podpořil jeho rozvoj a samo o sobě není dostatečně silné. V rámci jádra existují ohniska, která jsou ovšem většinou nefunkční a chybí energie, která je pro rozvoj potřeba. Je proto nasnadě otázka, jak stavět v historickém kontextu tak, aby jádro bylo schopné naplnit nároky a vytvořit kvalitní alternativu pro příměstské rodinné prostředí.

První variantou řešení může být dostavba centra v podobě obnovy původní struktury zástavby. To vyvolává otázky, jestli je po takové výstavbě poptávka a jestli taková podoba centra Opavy bude vytvářet potenciál a bude schopna dotvořit původní strukturu a tím i posílit původní ohniska.

Druhým způsobem může být transformace celé struktury centra pouze s ponecháním nejvýznamnějších ohnisek, které budou artefakty v novém centru Opavy. Takový zásah je však nekontextuální vzhledem k možnostem a významu města, který je odlišný například od Londýna, ve kterém je tento princip uplatněn.

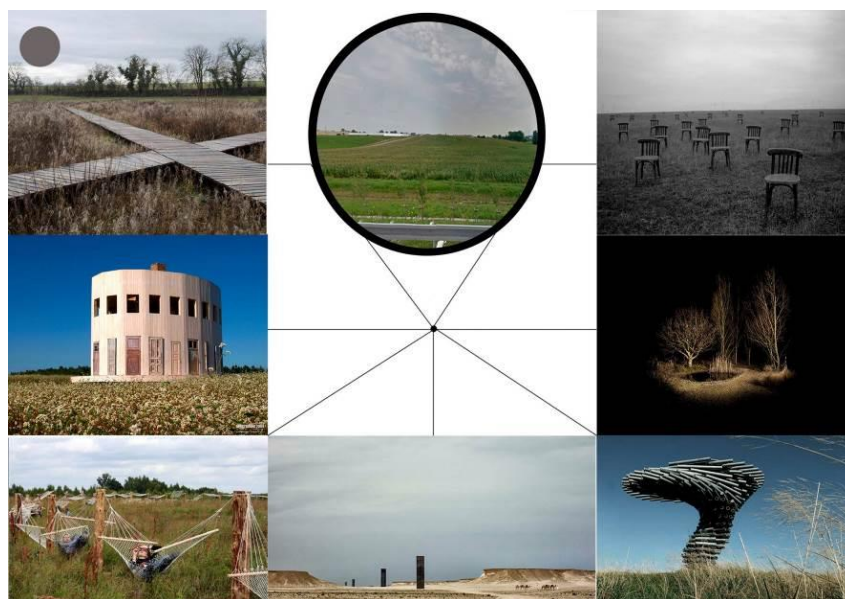
Třetí způsob potvrzuje stávající struktury i ohniska v jádru a soudobnými prostředky vytváří takové struktury, které jsou vnímány nejen jako životadárné pro město, ale také splňující požadavky po obyvatelnosti centra města.



obr. 9 – Varianty řešení prostoru jádra města Opavy.

Autor: Tým č. 5 pod vedením Barbory Černé.

6.6 Tým 6 – Umění ve veřejném prostoru



obr. 90 – Fotokoláž umění v prostoru. Autor: Tým č. 6.

Na kulturní stabilizaci se nemalou měrou podílí také umění a artefakty ve veřejném prostoru. Skupina věnující se tomuto tématu upřela pozornost na to, jak ovlivňuje umělecká tvorba místa, ve kterých se nachází, jak je schopna být sama o sobě ohniskem a také jaký symbolický dopad může být na město. Symbolickým dopadem může být až metafyzické spojení historického centra Opavy s jejími subcentry, kdy na příkladu spojení s Jaktáři byla nacházena různá škála charakterů prostorů, které mohou být pestrým motivem pro umělecké intervence do veřejného prostoru. Na závěr se skupina věnovala tématu, kdy struktura a fungování celého města na základě umělecké tvorby může určovat obraz města nejen svými artefakty, ale samotnými obyvateli města – umělci.

7 Přínos městského plánování pomocí kulturních prvků a vitálních procesů

Zkoumané elementy uplatňujeme v praxi - jak lze vidět na vybraných studiích. Nyní nám workshop v Opavě ukázal, že prvky, které používáme v návrzích, je možné vysledovat i v práci studentů oborů, které se podílejí na vytváření a formování měst. Díky takovému pohledu je nám umožněno zkoumat obecnosti těchto elementů ještě více a tím rozvíjet nastudované teoretické základy o komplexnější vzhled do problematiky plánování měst.

Územní plánování by mělo být protkáno jasnou vizí, kterým směrem se má město dále ubírat. Tato vize, koncept, by měla mít dlouhotrvající význam, řádově mnohem delší než volební období zastupitelů. Měla by být konsenzem napříč společenskými i oborovými názory. Měla by umožnit dostatečnou rozmanitost a barevnost města. Každý člověk obývající město, by si v něm měl mít možnost najít svůj koutek, svůj pokoj v rámci veřejného prostoru, který bude chtít obývat stále znovu.

Každé město je specifické. S každým městem však lze s pomocí elementů a vitality pracovat na podobném principu. Vyvarování se abstrahování problému tak, jak to dělá současné územní plánování a konkretizace skutečných hodnot a požadavků města je východiskem z krize identity měst. Posilujme identitu měst. Hledejme pravdivost. Nevybarvujme plochy jen na základě prvoplánového benefitu pro jedince.

Elementy pro správnou urbánní strategii na základě vytváření fyzického a kulturně naplněného obrazu města jsou podle nás hranice, struktury, ohniska a vitalita. Jsou to základní kameny, podle kterých lze město rozumět a ze kterých lze město vystavět takovým způsobem,

ktejý je srozumitelný a dostatečně flexibilní, aby postihl různé vývojové etapy v rámci kontextu směřování města. Takovéto plánování vychází z principů tvorby měst do 19. století, ale není přehnaně tradicionalistické. Vstřebává současné požadavky obyvatel města i nároky společnosti.

Reakce na skutečný stav města, jeho historické predispozice a navrhovaný demografický vývoj by měla být samozřejmostí. Víze, kam vkládat energii pro podporu a reinkarnaci života v prostorech města a ukotvení kulturní stability, je nedostatkem měst a v přeneseném významu také společnosti.

Literatura

- HEIDEGGER, Martin (2006). *Básnický bydlí člověk*. Praha: OIKOYMENH. 2. vyd. 203 p. ISBN 80-85241-40-4.
- HODNOTY, KTERÉ CHRÁNÍME: *20 let městské památkové zóny Opava* (2014). Opava: Opavská kulturní organizace. 115 p. ISBN 978-80-905991-0-9
- JACOBS, Jane (2012). *Ekonomie měst*. Dolní Kounice: MOX NOX. 216 p. ISBN 978-80-905064-1-1.
- JACOBS, Jane (2013). *Smrt a život amerických velkoměst*. Dolní Kounice: MOX NOX. 480 p. ISBN 978-80-905064-4-2.
- JEHLÍK, Jan (2013). *Obec a sídlo: o krajině, urbanismu a architektuře*. Brno: Ausdruck Books. 159 p. ISBN 978-80-260-5399-6.
- KISZKA, Josef a kolektiv (2013). *Blue Notes. Hranice / Slezské pohraničí*. Ostrava: Accendo. 156 p. ISBN 978-80-904810-9-1.
- KRIER, Leon (2001). *Architektura – volba nebo osud*. Praha: Academia. 189 p. ISBN 80-200-0012-7.
- KUTA, Vítězslav (2012). *Urbanismus a teorie stavby měst: vybrané kapitoly z urbanismu*. Ostrava: VŠB-TUO. 218 p. ISBN 978-80-24828-20-6.
- LYNCH, Kevin (2004). *Obraz města*. Praha: Polygon. 202 p. ISBN 80-7273-094-0.
- NORBERG-SCHULZ, Christian (2010). *Genius loci: krajina, místo, architektura*. Praha: Dokořán. 2. vyd. 219 p. ISBN 978-80-7363-303-5.
- ROSOVÁ, Romana, STRAKOŠ, Martin, KANIOVÁ, Petra, HALÁTEK, Dalibor (2011). *Průvodce architekturou Opavy*. Ostrava: NPÚ územní odborné pracoviště v Ostravě. 399 p. ISBN 978-80-85034-62-2.
- SASSENOVÁ, Saskia (2005). Cityness in the Urban Age [online]. In: http://www.urban-age.net/0_downloads/archive/Saskia_Sassen_2005-Cityness_In_The_Urban_Age_Bulletin2.pdf
- STEJSKALOVÁ, Lucie (2014). *Myslet město*. Praha: VŠUP. 281 p. ISBN 978-80-86863-47-4.
- SITTE, Camillo (1995). *Stavba měst podle uměleckých zásad*. Praha: ABF. 111 p. ISBN 978-80-87318-21-8.
- VESELÝ, Dalibor (2008). *Architektura ve věku rozdělené reprezentace: problém tvořivosti ve stínu produkce*. Praha: Academia. 348 p. ISBN 978-80-200-1647-8.
- ŽÁČEK, Rudolf (2004). *Dějiny Slezska v datech*. Praha: Libri. 546 p. ISBN 80-7277-172-8.

Práce byla podporována z prostředků Studentské grantové soutěže VŠB-TUO. Registrační číslo projektu je SP2015/79.

Informace o autorech

Ing. arch. Martina Mlčochová, Ing. arch. Pavel Řihák
 VŠB – TU Ostrava, Fakulta stavební
 mlcochova00@gmail.com, pavel.rihak@mensa.cz